

**Операционные инструкции для работы через
Распределительный Центр для фруктов и овощей
Operational instructions for fruit and vegetable platform
(РЦ МЕТРО Груп в Ногинске / METRO Group Noginsk XDC)**

СОДЕРЖАНИЕ / CONTENT

Операционные инструкции / Operational Instructions

Приложение №1 / Annex No1 Образец Маркировки

Приложение №2 / Annex No 2 Образец Товарной Накладной

**Приложение №3 / Annex No 3 Образец Универсального Передаточного
Документа**

Приложение №4 / Annex No 3 Образец Счет-Фактуры

**Приложение №5 / Annex No 5 Руководство Пользователя - Поставщика по
Системе Веб Регистрации**

**Памятка для поставщиков по работе с отделом документооборота на РЦ Ногинск
Карта / Map**

I. Operational Instructions / Операционные инструкции

1. Адрес доставки

Товары должны быть доставлены Поставщиком в Распределительный Центр (РЦ) Метро Групп :

ООО «МГЛ МЕТРО Групп Логистикс»
Территория „Ногинск-Технопарк” д.8
Ногинский район
142 407 Московская область

2. Определения и термины

- **Поставкой** считается суммарное количество товаров, доставляемых одним Поставщиком в адрес одной торговой линии в один день.

- **Грузовая единица** – товары, укомплектованные на паллете.

- **Товарная единица** – минимальная неделимая закупочная единица, содержание которой определено в заказе.

- **Торговая линия:**

ООО «Метро Кэш энд Керри», далее по тексту МСС

3. Подготовка товаров к поставке

- Распределительный Центр Метро Групп принимает к доставке один тип поставок - паллетированные поставки – товары, упакованные на паллете.

- Все поставки должны сопровождаться всеми необходимыми для транспортировки товаров документами.

За исключением товаров, по согласованию с Покупателем нуждающихся в специальной таре для перевозки, Товары должны быть загружены на поддоны (далее также - паллеты), соответствующие следующим характеристикам:

-целостные поддоны без видимых повреждений размером 120 см x 80 см;

-поддоны соответствуют требованиям ГОСТ 33757-2016. «Межгосударственный стандарт. Поддоны плоские деревянные. Технические условия»;

- поддоны однонастильные четырехзаходные со свободным проёмом,

- грузоподъемность поддонов не менее 1 000 кг.

- поддоны не ниже второго сорта (эксплуатировались не более 5 раз; целые шашки; незначительные загрязнения; царапины, трещины, сколы и обзолы, торчащие гвозди отсутствуют; не подвергались ремонту).

Товары, поставленные на поддонах, не соответствующих вышеуказанным условиям, в том числе на «облегченных» поддонах (с грузоподъемностью 600 кг), поддонах 3 (третьего) сорта, не будут приниматься Покупателем. Непринятые по данным причинам Товары считаются недопоставленными Поставщиком, что является основанием для

1. Delivery Address

Goods shall be delivered to the Cross Docking Center (XDC) of METRO Group:

MGL METRO Group Logistics LLC
Territory of “Noginsk-Techno park” 8
Noginsk district
142 407 Moscow Region

2. Terms & Definitions

- **Delivery** One shipment is considered as the sum of deliveries from one Supplier to sales line on one day.

- **Package Unit** - palletized goods.

- **Product Unit** – a minimal indivisible unit which content is defined in the order.

- **Sales Line:**

“Metro Cash and Carry”, LLC hereinafter referred to MCC

3. Preparing Goods for delivery

- The Metro Group Cross Docking Center accepts one type of deliveries for delivery, which is palletized goods, goods packed on a pallet.

- All deliveries should be accompanied with all the documents necessary for transportation of goods.

Except for any goods that require special tare for their carriage, as agreed upon with the Buyer, the goods are to be loaded on trays (hereinafter referred to as pallets as well) that meet the following criteria:

- trays are intact, without any visible damage, with dimensions of 120 cm x 80 cm;

- trays meet the requirements of GOST 33757-2016. Interstate Standard. Flat Wooden Pallets. Specifications;

-trays are one-decked, four-way, free-entry,

- tray capacity is at least 1,000 kg.

- trays are not lower than grade two (have been used no more than 5 times; feet and posts are intact; soiling is slight; there are no scratches, checks, chips, rough edges and protruding nails; pallets have not been repaired).

The Buyer will not accept any goods delivered on trays that do not meet the above conditions, including “light-load” ones (with a capacity of 600 kg), and on trays of grade three (3). Any Goods that are not accepted for these reasons are deemed short-delivered by the Supplier, which is the basis for fine sanctions as provided for by the supply contract.

применения штрафных санкций, предусмотренных договором поставки.

Поддоны не являются возвратными и не подлежат обмену при поставке товаров в МЕТРО.

Товары, размещенные на паллете не должны выступать за размеры паллета.

- Максимальная высота паллета / грузовой единицы не должна превышать **1,80 м** (высота паллета + товар), а максимальный вес не должен превышать 1000 кг.

- Паллет должен быть обмотан стрейч пленкой крест-накрест с 4х сторон. В начале обмотки делается несколько оборотов, захватив пленкой одновременно поддон и нижний слой коробов, закрепив таким образом короба с поддоном. Далее после каждого оборота пленка перекручивается и следующий оборот делается внахлест. Между витками пленки должны быть открытые пространства, обеспечивающие нормальную вентиляцию. Не допускается герметичная обмотка паллеты.

- В случае, если товар поставляется в деревянных ящиках, качество деревянной тары должно быть безопасно и соответствовать следующим критериям:

- сухие, не загнившие, прочные с цельными торцевыми стенками;
- цвет от серого до белого;
- поверхность деревянной тары должна быть гладкой, не поврежденной;
- гвозди/скобы полностью забиты.

- Поставщик не может объединять в одну грузовую единицу (паллет) товары из разных заказов или относящихся к разным номерам Поставщика.

При объеме заказа, не превышающего 32 паллета на 1 (один) заказ должна быть оформлена 1 (одна) УПД или ТН (Товарная Накладная / Торг-12) и товар должен быть размещен в одной автомашине.

В случае, когда объем одного заказа превышает 1 (одно) транспортное средство или товар доставляется с разных складов, УПД или ТН (Товарная Накладная) составляется на каждое транспортное средство с перечнем продукции находящейся в нем, при этом в поле «номер заказа» указывается:

«номер заказа /01»
«номер заказа /02» и т.д.

Пробел!

Важно: Необходимо проставить пробел между номером заказа и знаком «/».

В случае, когда объем одного заказа превышает 32 паллета или 1 (одно) транспортное средство, или товар доставляется с разных складов, ТН Торг 12 (Товарная Накладная) должна быть оформлена отдельно на каждое транспортное

Trays are not returnable and are not to be exchanged when goods are delivered to METRO.

Goods placed on pallet shall not overlap.

- The maximum height of the pallet / package unit should not exceed **1,80 m** (the height of pallet plus goods) and the maximum weight should not exceed 1000 kg.

- The pallet should be wrapped with stretch film in a criss-cross manner by 4 sides. At the beginning some turns should be done, covering at once pallet and lower layer of boxes to fix the boxes with pallet. Than after each turn the stretch film should be rotated and next turn should be done overlapped. Between turns open spaces should be done, providing proper airing. Airtight winding is not allowed.

- If the goods delivered in wood cases, the quality of wood box should correspond to safety and quality requirements:

- dry, non-rotten, solid with whole uprights;
- the color should be from grey to white;
- surface of box should be smooth, even without damage;
- nails and brackets should be totally hammered.

- The Supplier may not combine goods from different orders or pertaining to different Supplier's number in one package unit (pallet).

In the case of order's volume less than 32 pallets 1 (one) order of delivery should be accompanied by 1 (one) UPD or Waybill (Torg-12) and the goods of 1 (one) order has to be placed in one car.

In case the volume order is exceeds one (1) truck or goods are delivered from different warehouses the UTD or Waybill (Torg-12) is made for each truck separately with list of products contained in it. Wherein in the field of document «number of order» indicated:

«number of order /01»
«number of order /02» and so on.

Space!

Attention: It is necessary to put a space between the order number and the sign "/".

In case the volume of the Order exceeds 32 pallets or one (1) truck or goods are delivered from different warehouses the Waybill (Torg-12) shall be made for each truck separately with the list of gods related to it. Wherein in the field of document Waybill (Torg-12) «number of order»

средство с перечнем продукции находящейся в нем. При этом в поле Товарной Накладной «Номер заказа» указывается «Номер заказа/01», «номер» заказа/02» и т.д.

При регистрации поставок в системе СВР необходимо соблюдать правило, одна машина = одна отгрузка СВР.

- Каждая грузовая единица (паллет) должна быть оклеена **маркировкой** формата А4 с наименованием торговой линии, для которой предназначена данная грузовая единица в соответствии с заказом (Приложение №1).

Маркировка должна содержать следующую информацию:

- наименование торговой линии
- № и Наименование поставщика
- номер артикула МГБ/ММС и его наименование
- № Заказа
- вес брутто
- вес товара нетто
- количество коробов/ сеток на паллете
- количество вложений в короб

- Товары упаковываются на паллеты по принципу **один паллет – один артикул**, т.е. монопаллетами. Сборные паллеты к приемке на РЦ приниматься не будут.

- **Качество транспортной тары (ящиков, гофрокоробов) должно быть рассчитано на безопасное использование и транспортировку без риска повреждения содержимого. Поврежденные, деформированные короба к поставке не допускаются.**

- **Товары должны быть упакованы в транспортную тару (ящик, гофрокороб и т.п.) таким образом, чтобы не превышать ее габаритов (продукция не должна выступать за края короба)**

- **В одной поставке для одного артикула должен использоваться только один тип и размер транспортной тары (гофрокороба, ящики, сетки и т.п.).**

- Разница между средним весом нетто товарной единицы и весом нетто, заявленным в товарной накладной, должна находиться в пределах от **0% до +5%**.

- Вес нетто в каждой товарной единице **не может быть меньше** веса, указанного на маркировке данной товарной единицы.

- С требованиями по качеству поставляемых товаров можно ознакомиться на сайте МЕТРО. Профайлы по качеству находятся в общем доступе по ссылке:

<https://www.metro-cc.ru/services/sotrudnichestvo/postavschikam/rules>

В случае нарушения одного из вышеперечисленных условий в приемке товара будет отказано.

3.1. Маркировка продукции

indicated «number of order/01», «number of order /02» and so on.

During registration of delivery in the TMS system the following rule should be observed: one truck = one shipment.

- Each package unit (pallet) should be papered with the А4 **marking** bearing the name of the Sales Line a particular package unit is intended for according to the order (Annex No1).

Marking shall include the following information:

- the name of the Sales Line
- supplier's number and name
- MGB/MCC article number and its name
- gross weight
- order number
- net weight
- total number of boxes / nets/ grids on a pallet
- the quantity of units per box

- The goods shall be palletized based on the principle: one pallet – one article i.e. monopallets. The XDC won't accept mixed pallets.

- **The quality of transport tare should be designed for safe handling and transportation on the platform without risk of damage to the contents. Damaged boxes are not allowed for delivery.**

- **The goods should be packed in a transport tare (box, carton, etc.) not to exceed its dimensions (product should not exceed the edge of the box).**

- **The supplier is obliged to use one type and size of transport tare (boxes, grids, etc.) for one article in one delivery.**

- The difference between the mean weight of the package unit and the weight stated in the Consignment Note should be within the range of **0% to +5%**.

- The net weight of each package unit **may not be less** than the weight stated in the marking of this package unit.

- The quality requirements for the supplied goods can be found on the METRO website. Quality profiles are publicly available at the link:

<https://www.metro-cc.ru/services/sotrudnichestvo/postavschikam/rules>

If one of the above conditions is not met, the goods won't be accepted.

3.1. Marking of Goods

На каждой единице продукции в обязательном порядке должны иметься этикетки с информацией для потребителя на русском языке, согласно требованиям технического регламента Таможенного Союза ТР ТС 022/2011 «Пищевая продукция в части ее маркировки», ТР ТС 005/2011 «О безопасности упаковки», а именно:

- наименование продукта;
- наименование и местонахождение изготовителя (юридический адрес, включая страну, и, при несовпадении с юридическим адресом, адрес(а) производств(а)) и организации в Российской Федерации, уполномоченной изготовителем на принятие претензий от потребителей на ее территории (при наличии);
- наименование и адрес импортера (при необходимости);
- наименование поставщика;
- страна происхождения;
- масса нетто, или объем;
- номер артикула;
- указание на особые способы обработки продукта (при необходимости);
- год урожая и дата упаковывания;
- срок годности;
- условия хранения;
- выращено в защищенном грунте (для продукции, выращенной в защищенном грунте);
- информация о подтверждении соответствия (знак ЕАС)
- символ упаковки, предназначенной для контакта с пищевой продукцией (вилка-рюмка);
- символ перерабатываемой упаковки с цифровым, или буквенным обозначением материала упаковки (петля Мебиуса);
- иная информация, предусмотренная техническими регламентами ТС.

В штрих-коде весовой продукции должен быть прописан фактический вес нетто на стикере короба и каждого вложения.

В случае возникновения вопросов по оформлению этикеток в части информации, которая должна в них содержаться, необходимо согласовать стикер с отделом качества перед поставкой.

На каждой товарной единице в обязательном порядке должны иметься штрих код, в соответствии с EAN 13, а также два номера артикула: номер артикула МГБ, номер артикула ООО «Метро кэш энд керри».

Строго не допускается двойная маркировка товара, а также следы от срыва предыдущих этикеток как на коробах, так и на вложениях – подобное нарушение влечет за собой возврат товара поставщику в объеме партии.

4. Расписание поставок

4.1. Уведомление

Поставщик должен уведомить METRO Груп о поставке и ее деталях в порядке,

All products should have a mandatory label made in Russian according to Technical regulations of the customs Union TR CU 022/2011 “Food products with regard to its labelling”, TR CU 005/2011 “On packaging safety” and bearing the following information for customers in Russian:

- name of product;
- manufacturer's name and address (registered address including the country and, if differs from the registered address, the address(es) of the production facilities and the company in the Russian Federation authorized by the manufacturer to receive claims from customers within the RF territory (if any);
- importer's name and address (if it necessary);
- supplier's name;
- country of Origin
- net weight or product volume;
- article number;
- statement of some special processing techniques (if necessary);
- harvest date and packing date;
- shelf life;
- storage conditions;
- grown in greenhouses (for the products grown in greenhouses);
- compliance verification data (EAC sign);
- pictograms and symbols of packaging designed for contact with food products (fork – wineglass);
- symbol of recycled packaging numerical or letter denotation of the packaging material (Möbius strip);
- other information provided for by Technical regulations CU.

In the bar code for weight goods the real netto weight should be indicated on the label of each box.

If Supplier has questions about label design or content he should agree the label beforehand before the delivery with the representative of Quality department.

Each product item should mandatory bear a barcode according to EAN 13 and 2 article numbers: an article number for “Metro Group Baying RUS” LLC, an article number for Metro Cash and Carry LLC.

Strictly prohibited double labels and traces of detachment of previous labels on boxes as well as on attachments. This violation leads to rejection of whole batch.

4. Schedule of Deliveries

4.1. Notification

предусмотренном Заявкой на перевозку (отгрузкой), минимум за ОДИН рабочий день до осуществления поставки не позднее 19:00 и предоставить следующую информацию:

- название Поставщика и номер
- номер заказа
- наименование получателя (FV MCC)
- стоимость, объем (м куб) и вес поставки (брутто)
- дату и время прибытия доставки на РЦ, согласно заказу
- количество паллет
- тип товаров
- указать температурный режим платформы «403» (не является температурой транспортировки)
- заполнить поле «Дополнительная информация», указав общее количество коробов и артикулов.

Заявка на перевозку (отгрузка) создается на каждую поставку не более 32-х паллет или 20000 кг. В случае, если заказ превышает 32 паллета или 20000 кг, Поставщик должен создать несколько Заявок (отгрузок).

Данная Заявка на перевозку в настоящее время оформляется через Интернет-регистрацию. METRO Груп проинформирует Поставщика в случае изменения способа уведомления.

Руководство Пользователя - Поставщика по Системе Веб Регистрации содержится в Приложении №4 к Операционным Инструкциям.

В случае, если у Поставщика возникли проблемы при регистрации поставки в Системе Веб Регистрации в рабочие дни с 09:00 до 18:00, он должен сообщить об этом по адресу: customer-support@metro-mgl.ru или по телефону: 8 (495) 663-75-00

В случае, если проблемы с регистрацией возникли в выходные дни (суббота, воскресенье) или в будние дни в нерабочие часы, Поставщик должен отправить запрос о приемке без регистрации на адрес: customer-support@metro-mgl.ru с указанием причины.

METRO Груп может отклонить Заявку (отгрузку) если:

– Информация в Заявке (отгрузке) не соответствует данной инструкции.

– Дата поставки на РЦ отличается от даты в заказе.

4.2 Расписание поставок

– РЦ осуществляет приемку товара с **04:00 до 11:00**.

– Поставки осуществляются в соответствии временным окном, определенным для каждого поставщика.

– Временное окно для одного поставщика составляет один час в рамках работы приемки.

The Supplier shall notify METRO Group of the shipment and its details in the established manner provided by the "Request for Shipment" at least ONE day before delivery to the XDC not later than 19:00 h and provide the following information:

- supplier's name and number
- order number
- receiver name (FV MCC)
- value, volume and gross weight of shipment
- delivery date and time at the XDC, according to an order
- amount of pallets
- type of goods
- specify the temperature regime of the platform «403» (not a temperature of transportation)
- fill "Additional Information" by total number of boxes and articles

The request for shipment shall be created for each delivery with total amount of not more than 32 pallets or 20000 kg. If the Order exceeds 32 pallets or 20000 kg Supplier shall create several Requests (shipments).

This Request for shipment is currently done through the internet registration. METRO Group shall inform the Supplier in case the way of notification is changed.

The User guide for System of Web Registration is contained in Appendix 4 of Operational Instructions.

In case if the Supplier has problems with delivery registrations in System of Web on working days during working hours, from 09:00 till 18:00, the Supplier should inform by mail address: customer-support@metro-mgl.ru or by phone: 8 (495) 663-75-00.

In case if the problems with registration arise in weekend (Saturday, Sunday) or during working days at non-working hours, the Supplier should send the request about goods acceptance without registration to the address: customer-support@metro-mgl.ru with indication of the reason.

METRO Group may reject notification in case if:

– Data in notification do not comply with these Operational Instructions (e.g. Pallet weight > 1000 kg).

– Delivery date to the XDC differs from the delivery date in order.

4.2. Schedule of Delivery

– XDC accepts goods **from 04:00 hrs to 11:00 hrs**.

– Deliveries are made according to the time window set for each supplier.

– The time window for one Supplier equals to one hour at the indicated goods acceptance time frames

- Временное окно перед первой поставкой бронируется поставщиком самостоятельно по договорённости с координатором платформы по тел. 8 (495) 662-66-97
- Если поставщик не успевает в свое временное окно, он должен немедленно сообщить об этом по адресу: customer-support@metro-mgl.ru или по телефону: 8 (495) 663-75-00.
- Разгрузка и приемка товаров, поставленных не вовремя, т.е. вне временного окна, будет выведена из приоритета и обработана в последнюю очередь.
- **Товары, поставленные на РЦ после 11:00, не принимаются.**

5. Товаросопроводительные документы

Каждая поставка на РЦ должна сопровождаться отдельным пакетом документов, состоящим из:

УПД - Универсальный передаточный документ (Приложение №3)

УПД - Оригинал документа, **заменяющий** комплект документов **Товарная Накладная** (форма ТОРГ-12) и **Счёт-фактура**, оформленный в соответствии с требованиями МЕТРО Групп; предоставляется в 2-х экземплярах.

Обязательно в УПД указывать номер заказа на поставку.

Примечание:

В случае невозможности предоставления УПД, поставка может сопровождаться комплектом документов: **ТН (Товарная Накладная / Торг-12)** должна оформляться в 2 (двух) экземплярах (оригиналах) в соответствии с требованиями МЕТРО Групп (Приложение №2) и **С/ф (счёт фактура)** (Приложение №4)

В случае если предоставление счета-фактуры настроено в электронном виде по ТКС (EDI-INVOIC + ЭСФ в XML на портале оператора ЭДО) без использования бумажного носителя, то бумажная товарная накладная должна обязательно содержать отметку «счёт-фактура направлен в электронном виде».

В ТН/УПД в обязательном порядке должна присутствовать и быть заполнена колонка «Страна происхождения».

В случае, если товар производится российским производителем, в колонке «Страна происхождения» необходимо указывать «Россия», в колонке «Номер ГТД» прочерк, либо ничего.

В случае, если товар произведен импортным производителем, соответствующую страну, и номер ГТД.

Декларация о соответствии (декларация):

- The time window the Supplier books before the delivery by oneself via phone number: 8 (495) 662-66-97.

- If the supplier can't make it within its time window, it should immediately inform: customer-support@metro-mgl.ru or by phone: 8 (495) 663-75-00.

- Unloading and acceptance of goods delivered other than on time, i.e. beyond the time window, will lose its priority and will be processed after all the others.

- **Goods delivered to XDC after 11:00 hrs shall not be accepted.**

5. Shipping Documents

Each shipment to XDC should be accompanied with a separate set of documents consisting of:

UTD - Unified Transfer Document (Annex 3)

Original of **UTD** document, aimed **to replace** set documents **Tovarnaya Nakladnaya** (Torg-12) and **Invoice**, issued in accordance with Metro Group requirements, should be provided in 2 original copies.

The delivery orders must be specified in UTD.

Note:

In case of impossibility to provide UTD, delivery may be followed by a set of documents: **TN (Torg-12)** should be issued in 2 original copies in accordance with Metro Group requirements (Annex 2) and **Invoice** (Annex 4).

If the invoice is sent via EDI than TN must contain the stamp "the invoice is sent in electronic form".

In obligatory order in TN (Torg-12) UTD should present and be filled in the column "Country of Origin".

In case if the goods are produced by Russian producer, in the column "Country of Origin" should be indicated "Russia" and in the column "CCD number" – dash or blank.

In case if the goods are produced by foreign producer the appropriate country of origin and CCD number should be indicated.

Certificate of Compliance (Declaration):

- копия, заверенная в установленном порядке, в том числе синей печатью поставщика,
- копия в случае последующей поставки товара;

Документ, подтверждающий карантинную фитосанитарную чистоту продукции.

Документ должен содержать перечень овощей и фруктов, на которые он распространяется.

Накладной лист, распечатанный из системы Веб Регистрации МГЛ. Накладной Лист должен быть оформлен на каждое транспортное средство в количестве 3 (трех) оригиналов.

- 1 экземпляр водитель-экспедитор предоставляет при въезде на КПП
- 2 экземпляра оформляется оператором платформы и возвращается водителю-экспедитору
- 3 экземпляра остаются у операторов РЦ Ногинск.

Поставщик должен поставить печать и расписаться на каждом оригинале каждого Накладного листа.

Информационное письмо от изготовителя продукции об использовании пестицидов (с указанием наименований применяемых средств), и/или неиспользовании пестицидов при выращивании плодоовощной продукции.

По первому требованию сотрудников МГЛ для предоставления в таможенную службу (в случае задержки груза на таможне при доставках в Калининград) должны быть предоставлены копии ГТД (на товары импортного производства).

Номер ГТД формируется по схеме:

X X X X X X X X / X X X X X X / X X X X X X X

элемент 1 (для российских ДТ 8 цифр, для казахстанских и белорусских 5 цифр) - код таможенного органа или его структурного подразделения;

элемент 2 (6 цифр) - дата принятия ГТД (день, месяц, две последние цифры года);

элемент 3 - порядковый номер таможенной декларации (начинается с единицы с каждого календарного года).

Все элементы указываются через знак разделителя «/»
Пробелы между элементами не допускаются.

6. Передача груза на РЦ

- copy certified with supplier's blue stamp original in case the goods are delivered for the first time
- a copy certified with supplier's blue stamp in case of subsequent deliveries;

Document confirming the phytosanitary purity of products. The list of detailed assortment of vegetables and fruits shall be defined in this certificate.

Waybill printed from MGL Web Registration System. Waybill shall be issued for each truck in 3 (three) originals.

- 1 original the Supplier's driver should provide at the entrance at Check Point
- 2 original is filled by platform Operator
- 3 original is kept at F&V platform

Each Waybill should be signed and stamped by the Supplier.

Informational letter from Producer about use of pesticides (with the indication of name) and / or not use of pesticides while growing of fruits and vegetables products.

Upon the first requirement of MGL employees for granting in Customs Service (in case of a cargo delay at customs at deliveries to the Store in Kaliningrad) copies of the Cargo Customs Declaration (on the goods of import production) should be given.

CCD number is formed according to the following scheme:

X X X X X X X X / X X X X X X / X X X X X X X

Element 1 (for Russian Customs Declaration – 8 numbers and for Belarusian CD – 5 numbers) – code of custom authority or its organization department

Element 2 (6 numbers) – the date of CCD acceptance (day, month, the last two numbers of the year);

Element 3 – sequence number of CD (beginning with one with each calendar year).

All elements should be indicated through white-space character “/”
Spaces between elements are not allowed.

6. Handover of Goods at XDC

В целях обеспечения безопасности погрузочно-разгрузочных работ на РЦ обязательными требованиями к исполнению являются:

1. Наличие у транспортного средства противооткатного упора (башмака) и обязательное использование его для фиксации автомобиля после постановки на рампу для выгрузки в соответствии с Правилами эксплуатации грузовых автомобилей.
2. Присутствие на рампе во время проведения погрузочно-разгрузочных работ как водителя, так и экспедитора.
3. Закрепление водителем ключей на карабин, расположенный на воротах, через которые происходит выгрузка или погрузка данного транспортного средства.

Внимание! Нахождение водителей / экспедиторов на территории РЦ разрешается только при наличии специальной обуви, и / или, в отсутствие специальной обуви, обязательного ношения защитных подносок, выдаваемых на РЦ Ногинск. Под специальной обувью подразумеваются сапоги или полуботинки / ботинки с защитным подноском.

Водитель Поставщика обязан:

- **При въезде на территорию РЦ Ногинск, предъявить на КПП накладные листы на все отгрузки для их сканирования.**
- Получить пропуск на КПП для въезда на территорию РЦ.
- **Подойти в приемную РЦ, передать сотрудникам все необходимые документы на поставленный товар, акт дезинфекции транспортного средства и действующую медицинскую книжку на проверку.** При получении пакета товаросопроводительной документации от поставщика, оператор приемки проверяет у поставщика информацию в товарной накладной на соответствие с заказом.
- После проверки и подтверждения товаросопроводительных документов получить инструкции, на какую рампу он может подать свое транспортное средство. Внутренняя часть кузова автотранспорта должна быть чистой, без загрязнений и не использоваться для перевозок грузов, которые могут оказать отрицательное воздействие на качество и безопасность продукции.
- Выгрузить все грузовые единицы на рампу РЦ в соответствии с инструкциями сотрудников РЦ. **Водитель обязан осуществлять разгрузку машины в собственной чистой спецодежде.** Сотрудники РЦ предоставляют представителю Поставщика водителю/экспедитору соответствующее оборудование (ручная тележка) для выгрузки товара на рампу.

Взвешивание груза происходит в присутствии водителя, который должен:

- Подвезти груз к весам с помощью ручной рохли,
- Установить каждый паллет на весы,

In order to ensure the safety of loading and unloading operations on DC the necessary requirements are:

1. Every truck should be equipped with a wheel chock (shoe) and its obligatory use for fixing the car after setting on the ramp for loading and unloading in accordance with the Rules for the operation of trucks.
2. The presence of both driver and forwarder on the DC during loading and unloading operations.
3. The driver fixes the keys to the carbine located on the gate through which the vehicle is unloaded or loaded.

Attention! Drivers / forwarders can be located on the territory of DC only in case of wearing special footwear (rubber boots or shoes / boots with protective toe) and / or, in case of absence of special footwear, it's necessary to wear the protective steel-toed boots which DC Noginsk provides.

Supplier's driver is obliged to:

- **When entering the DC Noginsk territory handover the waybills for all shipments at the security point for scanning.**
- Receive a pass at the checkpoint at the entry into XDC territory.
- Come to the XDC reception, hand over all necessary documents for the goods delivered to employees and medical book for check. Receiving the set of shipping documents from the supplier, the acceptance operator shall check the information given by supplier in the consignment note for compliance with the order.
- After the shipping documents are checked and confirmed, the Supplier's driver should get instructions as to which ramp he should bring his vehicle to. The vehicle body should be cleaned, without pollutions and not be used for loads, which can have negative influence on quality and safety of goods.
- Unload all package units onto the platform ramp according to XDC employees' instructions. **The driver should wear its own clean Sanitary clothes during goods unloading.** DC staff provide to Suppliers driver the necessary equipment for goods unloading.

Goods weighing should be done in the presence of driver. The driver should;

- To bring the goods to the scales by handheld pallet truck,
- To place each pallet on the scales,

- Установить паллеты на линии приемки после взвешивания.
- Рассортировать все грузовые единицы по артикулам. Разгрузка машины и передача груза для приемки должна осуществляться **в течение одного часа**.
- Присутствовать при приемке товаров.
- В случае выявления расхождений по количеству и/или качеству товара, расписаться в составленном Акте о расхождениях, который подписывается представителями обеих сторон, и забрать один экземпляр данного Акта для дальнейшей передачи Поставщику.
- В случае отказа в приемке товаров должен расписаться за получение данного товара в Акте и ТН, оперативно и самостоятельно загрузить товар обратно в ТС, забрать его и вывезти с территории РЦ. Представителю поставщика рекомендуется иметь с собой стрейч пленку для опалечивания непринятого товара.

Водитель, или представитель поставщика обязан иметь при себе Доверенность на оформление товаросопроводительных документов от имени поставщика.

Порядок контроля дезинфекции автотранспорта, транспортирующего пищевую продукцию, с 01.02.2015 года.

В соответствии с требованиями Санитарно-эпидемиологических правил СП 2.3.6.1066-01 поставщик пищевой продукции должен предоставлять на каждое автотранспортное средство при каждой поставке:

- Акт сдачи-приемки работ о проведении дезинфекции автотранспорта, если дезинфекция осуществляется сторонней организацией, или
- Отметку в ТТН о проведении дезинфекции автотранспорта, если дезинфекция осуществляется грузоотправителем самостоятельно.

В Акте/отметке должна быть указана дата прошедшей дезинфекции, которая проводится по мере необходимости, но не реже 1 раза в месяц, т.е. с даты предыдущей дезинфекции должно пройти не более 1 месяца.

7. Температурный режим

Установлен единый температурный режим транспортировки:

- +1 - +4°C для свежей зелени (за исключением базилика), грибов, ягод.
- + 8 - +12°C для бананов, ананасов, группы экзотических фруктов.
- + 4 - +8°C - для всего прочего ассортимента.

Поставщики обязаны осуществлять доставку товара на РЦ с выполнением условий данного режима.

- To place pallets at goods receiving line after the goods weighting

- Sort all package units by articles. The truck unloading and goods transfer for goods receiving should be done **in one hour interval**.

- To be presented at the goods receiving

- In case of discrepancies in quantity and / or quality of the goods to sign the Act of discrepancies which is signed by representatives of both sides and take back one copy of this Act for transfer to the Supplier.

- In case of rejection of goods, he should sign receipt of such goods in the consignment note, load the goods in the truck and remove them from XDC. Supplier's representative should have the stretch film to palletize rejected goods.

The driver or Supplier's representative is required to have the Power of attorney for the registration of shipping documents on behalf of the Supplier.

The procedure of control of transport disinfection which carried the food products, from 01.02.2015.

In according with sanitary-epidemiological rules SR 2.3.6.1066-01 the supplier of food products should provide each truck with each delivery with the following documents:

The act of work acceptance on the disinfection of truck, if disinfection is carried out by a third part(another organization),

or

A mark in TTN on the disinfection of truck, if disinfection is carried out by the consigner.

Act/mark should contain the date of the last disinfection carried out if necessary, but not less than 1 per month, i.e. from the date of the previous disinfection should take no longer than 1 month.

7. Temperature Conditions

Uniform temperature conditions are assigned for transportation:

- +1 - + 4°C for fresh greens (except basil), mushrooms, berries.
- + 8 - + 12 °C for bananas, pineapples, group of exotic fruits.
- + 4 - + 8 °C for others.

Suppliers should deliver goods to XDC in observance of the said temperature conditions.

В случае несоблюдения указанного температурного режима Поставщиком при доставке товара на РЦ, в приемке товара будет отказано, если температура продукции также не будет соответствовать требованиям.

8. Отказы

РЦ METRO Групп имеет право отказаться от приемки товаров в случае, если Поставщик допустил следующие нарушения:

- **нет регистрации поставки;**
- отгрузил товары, на которые нет заказа;
- отгрузил товары не на паллетах;
- отгрузил неверные артикулы;
- отгрузил товары ненадлежащего качества;
- отгрузил товары в транспортной таре ненадлежащего качества (поврежденные, замятые, отсыревшие, с загрязнениями и т.п.);
- отгрузил товары, с неверной маркировкой, и/или не промаркированные согласно п.3, 3.1. настоящей инструкции;
- отгрузил товары с неправильным штрих-кодом,
- отгрузил товары на сборных паллетах (нарушил требование один паллет - один артикул);
- товаросопроводительные документы не соответствуют требованиям данной инструкции либо отсутствуют;
- нарушил температурный режим;
- нарушил условия транспортировки,
- нарушил расписание поставок;
- количество товаров превышает заказанное количество;
- средний вес нетто товарной единицы **меньше** веса нетто, заявленного в товарной накладной;
- вес нетто каждой товарной единицы **меньше** веса, указанного на маркировке данной товарной единицы;
- у водителя / представителя поставщика отсутствует медицинская книжка и/или чистая спецодежда;
- опоздал на выгрузку и приехал вне своего временного окна или после закрытия приемки в 11.00;
- по техническим причинам, не зависящим от поставщика: расхождение в кванте (вложении/минимальном заказе) артикула между системами склада и METRO - в случае, когда их невозможно решить в течение времени приемки;
- другие нарушения условий Договора.

9. Возвраты

Возврат товаров из торговых центров METRO Групп не осуществляется.

10. Порядок расчетов за товар

- Все расчеты за товар Поставщиком производятся в соответствии с Договором закупки.
- Счет-фактура или УПД передается вместе с поставкой сотрудникам приемки для последующей передачи на оплату.

11. Сроки действия

If the Supplier fails to observe the said conditions while delivering goods to XDC, the goods shall be rejected, if the product temperature also is not satisfying the requirements.

8. Rejections

METRO Group XDC is entitled to reject goods in case of Supplier's breach as follows:

- **no registration of delivery;**
- shipped goods that have not been ordered;
- shipped goods other than on pallets;
- shipped wrong articles;
- shipped poor-quality goods;
- shipped goods in a transport tare of a unsatisfied quality (damaged, crumpled, damped with soiling etc.);
- shipped goods with incorrect mark and/or that are not marked according to item 3, 3.1 hereof;

- shipped goods with incorrect bar code,

- shipped goods on mixed pallets (failed the requirement one pallet – one article);

- shipping documents are inconsistent with this instruction or are absent;

- failed to observe the temperature conditions;
- failed to observe the transportation conditions,
- failed to observe the schedule of deliveries;
- the quantity of goods exceeds the ordered quantity;
- mean net weight of a product item is **smaller** than the net weight stated in the consignment note;

- net weight of each product item is **smaller** than the weight stated on the marking of this product item;

- the driver / supplier's representative has no medical book or /and clean sanitary clothes;

- failed to deliver the goods in time or deliver the goods out of the frames of it's time window or after the finish of goods acceptance;
- for technical reasons which don't depend on Supplier: discrepancy in attachment / minimum order quantity of the article between warehouse and Metro systems, in case when it is impossible to correct it during goods acceptance time frames;
- other breaches of the Contract.

9. Returns

No return of goods from METRO Group stores is performed.

10. Order of Settlements for the Goods

- All settlements for the goods shall be made by Supplier according to the Purchase Contract.

Данная инструкция вступает в силу с **20.11.2024.**

- Invoice or UTD should be transferred with the goods delivery at the goods acceptance for next transfer for payment.

11. Validity Term

This Instruction comes into force since **20.11.2024.**

МСС

Торговая линия

11111 ООО «ПОСТАВЩИК»

11111001001

Номер артикула МГБ

ЦВЕТНАЯ КАПУСТА

Наименование артикула

Заказ №

Вес брутто , кг **420**

Вес товара на паллете **403**
нетто, кг

Количество **60**

коробов/сеток на паллете

Количество вложений в **6 шт**
коробе

Дата

01/06/2012

Приложение 2 Товарная накладная

ОБРАЗЕЦ

Грузополучатель

ООО «МЕТРО Кэш Энд Керри», 142407, Московская обл., Ногинский р-н, территория «Ногинск-Технопарк», 8, ИНН 7704218694, КПП 503145001

по ОКПО

54907417

Поставщик
Плательщик

наименование организации, адрес, номер телефона, банковские реквизиты

по ОКПО

по ОКПО

54907417

Основание

наименование организации, адрес, номер телефона, банковские реквизиты

номер

Договор № _____ от _____

наименование документа (договор, контракт, заказ-наряд)

дата

номер

дата

Номер РЦ: **1103**

Номер поставщика: [Указать номер поставщика МЕТРО]

Пробел!

***/ 1 из 1 – порядковая нумерация ТН (машины) по данному номеру заказа МЕТРО**

Возможное место расположения штампа «Счет-фактура направлен в электронном виде»

ТОВАРНАЯ НАКЛАДНАЯ

Номер документа	Дата составления	Номер заказа МЕТРО
12345789 [пример]	09-01-2017	00000001 / 1 из 1*

Номер по порядку	Товар				Содержание шт в МЕТРО единице	Тип упаковки	Количество		Масса брутто, кг	Общее кол-во МЕТРО единиц	Цена МЕ руб, коп	Сумма без НДС, руб, коп	НДС		Сумма с учетом НДС, руб. коп.	Страна происхождения товара	Номер грузовой таможенной декларации
	наименование, характеристика, сорт артикула	Номер артикула МЕТРО	Номер артикула (13-значный)	Номер артикула поставщика			МЕТРО единиц в одном месте	Мест \ коробов					Ставка %	Сумма, руб, коп			
1	2	3	4	5	6	7	8	9	10	11	12	13	14	15	16	17	18
1	Продукт 1	123456	0123456001002	12345	2	кор	10	40	1800	400	50.00	20000	10%	2000	22000	Россия	
2	Продукт 2	111222	0111222002003	678901	1	кг	10	5	75	50	15.00	750	20%	150	900	Эквадор	67497908654
3	Продукт 3	23175	0023175002001	1111	1	кор	1	30	300	30	200.00	6000	20%	1,200.00	7200	Испания	46208559804
Итого:							75	2271	880			46750		5350	52100		

Товарная накладная имеет приложение на _____ листах и содержит _____ порядковых номеров записей

прописью

Масса груза (нетто)

Всего мест

прописью

Масса груза (брутто)

прописью

прописью

Приложение (паспорта, сертификаты, и т.п.) на _____ листах

прописью

Всего отпущено на сумму _____

прописью

_____ руб _____ коп

Отпуск разрешил _____

должность

подпись

расшифровка подписи

Главный (старший) бухгалтер _____

подпись

расшифровка подписи

Отпуск груза произвел _____

должность

подпись

расшифровка подписи

М.П. “ ” _____

По доверенности № _____ от “ ” _____ года выданной _____

кем, кому (организация, должность, фамилия, и. о.)

Груз принял _____

должность

подпись

расшифровка подписи

Груз получил грузополучатель _____

должность

подпись

расшифровка подписи

Приложение 3 Универсальный передаточный документ

ОБРАЗЕЦ

Универсальный передаточный документ

Счет-фактура N 3 от _____ (1)
Исправление N _____ от _____ (1a)

Приложение N 1 к постановлению Правительства Российской Федерации от 26 декабря 2011 года № 1137 (в редакции постановления Правительства Российской Федерации от 02.04.2021 № 534)

Номер поставщика
Номер ТЦ
Номер заказа
GLN поставщика
GLN магазина
Номер отгрузки

1103
4607070199502

Статус: 1

1 - счет-фактура и передаточный документ (акт)
2 - передаточный документ (акт)

Продавец
Адрес _____ (2)
ИНН/КПП продавца _____ (2a)
Грузоотправитель и его адрес _____ (2b)
Грузополучатель и его адрес _____ (3)
К платежно-расчетному документу _____ (4)
Документ об отгрузке № п/п _____ от _____ (5)
Покупатель
Адрес _____ (5a)
ИНН/КПП покупателя _____ (6)
129226, Москва г., Ленинградское ш, дом №71Г _____ (6a)
7704218694 / 503145001 _____ (6b)
Валюта: наименование, код _____ (7)
Российский рубль, 643 _____ (8)
Идентификатор государственного контракта, договора (соглашения) (при наличии) _____ (8)

N п/п	Код товара/ работ, услуг	N п/п	Наименование товара (описание выполненных работ, оказанных услуг), имущественного права	Код вида товара	Номер артикула МЕТРО	Номер артикула МЕТРО 13-значный	Номер артикула МГБ	Единица измерения			Количество (объем) МЕТРО-единиц	Цена (тариф) за единицу измерения (МЕТРО-ед.)	Стоимость товаров (работ, услуг), имущественных прав без налога - всего	В том числе сумма акциза	Налоговая ставка	Сумма налога, предъявляемая покупателю	Стоимость товаров (работ, услуг), имущественных прав с налогом - всего	Страна происхождения товара		Регистрационный номер таможенной декларации на товары или регистрационный номер партии товара, подлежащего прослеживаемости	Количественная единица измерения товара, используемая в целях осуществления прослеживаемости		Количество товара, подлежащего прослеживаемости, в количественной единице измерения товара, используемой в целях осуществления прослеживаемости		
								код	условное обозначение (национальное)	содержание МЕТРО единиц								МЕ в одном месте	мест коробов		Цифровой код	Краткое наименование		код	условное обозначение
A	B	1	1a	1b	1в	1г	1д	2	2a	2б	2в	2г	3	4	5	6	7	8	9	10	10a	11	12	12a	13
		1	Дыня конарская		22052	507816003001				КГ	15	200	3 000		0,00		X	0,00	0,00						
															0,00			0,00	0,00						
															0,00			0,00	0,00						
															0,00			0,00	0,00						

Всего к оплате

Ставка НДС _____ Сумма НДС _____
10% 0,00
20% 0,00

Общая стоимость товара без НДС 0,00

Документ составлен на _____ листах

Руководитель организации или иное уполномоченное лицо _____ (подпись)
Индивидуальный предприниматель или иное уполномоченное лицо _____ (подпись)

Главный бухгалтер или иное уполномоченное лицо _____ (подпись)
_____ (реквизиты свидетельства о государственной регистрации индивидуального предпринимателя)

Основание передачи (сдачи) / получения (приемки) _____ (договор; доверенность и др.) [8]

Данные о транспортировке и грузе _____ (транспортная накладная, поручение экспедитору, экспедиторская / складская расписка и др. / масса нетто/ брутто груза, если не приведены ссылки на транспортные документы, содержащие эти сведения) [9]

Товар (груз) передал / услуги, результаты работ, права сдал _____ (должность) _____ (подпись) _____ (ф.и.о.) [10]

Дата отгрузки, передачи (сдачи) _____ 20 ____ г. [11]

Иные сведения об отгрузке, передаче _____ (ссылки на неотъемлемые приложения, сопутствующие документы, иные документы и т.п.) [12]

Ответственный за правильность оформления факта хозяйственной жизни _____ (информация о наличии/отсутствии претензии; ссылки на неотъемлемые приложения, и другие документы и т.п.) [13]

Наименование экономического субъекта – составителя документа (в т.ч. комиссионера / агента) _____ (должность) _____ (подпись) _____ (ф.и.о.) [14]

М.П.

М.П.

Приложение 4 Счет-фактура (для МСС)

Приложение № 1
к постановлению Правительства
Российской Федерации
от 26 декабря 2011 г. № 1137

(в ред. Постановления Правительства РФ от 02.04.2021 № 534)

СЧЕТ - ФАКТ УРА № _____ от " ____ " _____ (1)
ИСПРАВЛЕНИЕ № _____ от " ____ " _____ (1a)
Продавец _____ (2)
Адрес _____ (2a)
ИНН/КПП продавца _____ (26)
Грузооправитель и его адрес _____ (3)
Грузополучатель и его адрес ООО "Метро Кэш энд Керри" _____ (4)
К платежно-расчетному документу № _____ от _____ (5)
Документ об отгрузке № п/п _____ № _____ от _____ (5a)
Покупатель ООО "МЕТРО Кэш энд Керри" _____ (6)
Адрес 125445, ГОРОД МОСКВА, ШОССЕ ЛЕНИНГРАДСКОЕ, 71Г _____ (6a)
ИНН/КПП покупателя 7704218694/503145001 _____ (66)
Валюта: наименование, код российский рубль, 643 _____ (7)
Идентификатор государственного контракта, договора (соглашения) (при наличии) _____ (8)

Номер поставщика Метро пр обел XXXXX
GLN поставщика пр обел XXXXXXXXXXXXXXXX
Номер ТЦ Метро 1103
GLN магазина 4607070199502
Номер заказа
Номер отгрузки

Номер артикула МЕТРО	№ п/п	Наименование товара (описание в выполненных работ, оказанных услуг), имущественного права	Код в шага товара	Единица измерения			Количество (объем) МЕТРО-единиц	Цена (тариф) за единицу измерения МЕТРО-единиц	Стоимость товаров (работ, услуг), имущественных прав без налога - всего	В том числе сумма акциза	Налоговая ставка	Сумма налога, предъявляемая покупателю	Стоимость товаров (работ, услуг), имущественных прав с налогом - всего	Страна происхождения товара		Регистрационный номер декларации на товары или регистрационный номер партии товара, подлежащего прослеживаемости	Количественная единица измерения товара, используемая в целях осуществления прослеживаемости		Количество товара, подлежащего прослеживаемости, в количественной единице измерения товара, используемой в целях осуществления прослеживаемости
				код	условное обозначение (национальное)	содержание МЕТРО единиц								цифровой код	краткое наименование		код	условное обозначение	
0	1	1a	16	2	2a	26	3	4	5	6	7	8	9	10	10a	11	12	12a	13
	1																		
	2																		
	3																		
Всего к оплате (9)																			

Ставка НДС	Сумма НДС	Общая стоимость товара без НДС
10%		
20%		

Руководитель организации
или иное уполномоченное лицо

Главный бухгалтер
или иное уполномоченное лицо

Индивидуальный предприниматель
или иное уполномоченное лицо

(подпись) _____ (ф.и.о.)

(подпись) _____ (ф.и.о.)

(подпись) _____ (ф.и.о.)

(реквизиты свидетельства о государственной регистрации)

Приложение 5 Товарно-транспортная накладная

Типовая межотраслевая форма № 1-Т
Утверждена постановлением Госкомстата России
от 28.11.97 № 78

ТОВАРНО-ТРАНСПОРТНАЯ НАКЛАДНАЯ

Форма по ОКУД

Коды

0345009

№

дата составления

Грузоотправитель

Исполнитель

(полное наименование организации, адрес, номер телефона)

по ОКПО

Грузополучатель

ООО "МЕТРО Кэш энд Керри",
Московская область, Ногинский район, Территория "Ногинск - Технопарк" д.8

(полное наименование организации, адрес, номер телефона)

142407

по ОКПО

Плательщик

ООО "МЕТРО Кэш энд Керри", ИНН: 7704218694, КПП: 997150001, 125445 г. Москва, Ленинградское ш. 71Г р/с
40702810100001400825, к/с 30101810200000000700 в банке АО "Вайффайзенбанк", БИК: 044525700

1. ТОВАРНЫЙ РАЗДЕЛ (заполняется грузоотправителем)

Код продукции и (номенклатурный)	Номер прейскуранта и дополнения к нему	Артикул или номер по прейскуранту	Количество	Цена, руб. коп.	Наименование продукции, товара (груза), ТУ, марка, размер, сорт	Единица измерения	Вид упаковки	Количество мест	Масса, т	Сумма, руб. коп.	Порядковый номер записи по складской карте (грузоотправитель)
1	2	3	4	5	6	7	8	9	10	11	12
Поля должны оставаться пустыми					Краткое наименование товара		Паллет или короб	Суммарное кол-во грузовых единиц	Если отгрузка паллетированная, указывается количество паллет; если не паллетированная - количество коробов		

Товарная накладная имеет продолжение на _____ листах, на бланках за № _____ и содержит _____ (прописью) _____ порядковых номеров записей

Всего наименований _____ (прописью)

Масса груза (нетто) _____ т

Всего мест _____ (прописью)

Масса груза (орут) _____ т

Приложение (паспорта, сертификаты и т.п.) на _____ (прописью) _____ листах

Всего опущено на сумму _____ (прописью) _____ руб. _____ коп.

Отпуск разрешил _____ (должность) _____ (подпись) _____ (расшифровка подписи)

Главный (старший) бухгалтер _____ (подпись) _____ (расшифровка подписи)

Отпуск груза произвел _____ (должность) _____ (подпись) _____ (расшифровка подписи)

М.П. « _____ » _____ г.

Наценка, %

Складские или транспортные расходы

Всего к оплате

По доверенности № _____ от « _____ » _____ г. выданной _____

Груз к перевозке принял _____ (должность) _____ (подпись) _____ (расшифровка подписи)

(При личном приеме товара по количеству и ассортименту)

Груз получил грузополучатель _____ (должность) _____ (подпись) _____ (расшифровка подписи)

Приложение 5

Система Веб-Регистрации заявок на организацию перевозки груза

Руководство пользователя – поставщика

Содержание документа:

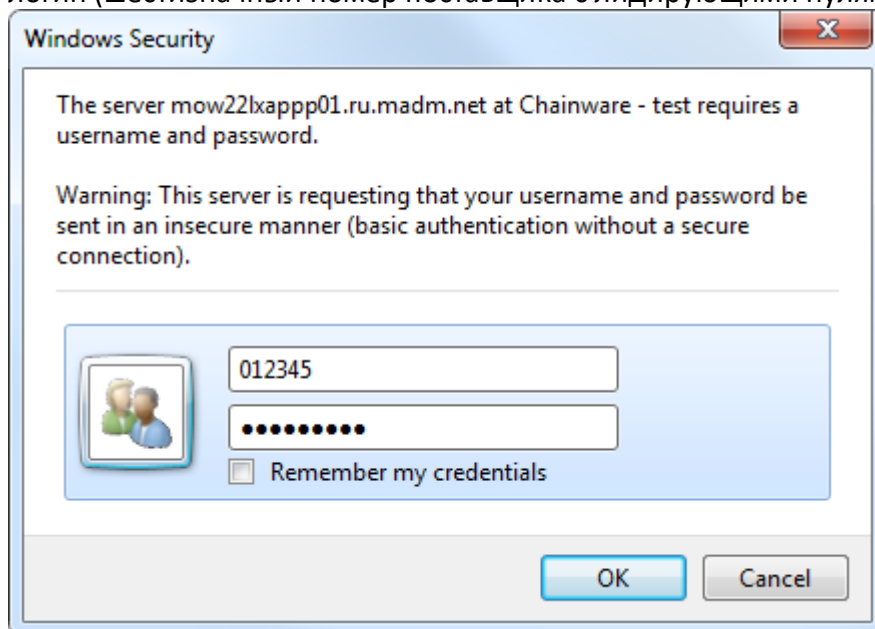
1. Термины, используемые в документе	19
2. Вход в систему	19
3. Обзор интерфейса СВР	20
4. Просмотр объявлений	21
5. Создание новой отгрузки	22
6. Список текущих отгрузок	24
7. Редактирование отгрузки	25
8. Удаление отгрузки	25
9. Архив отгрузок	25
10. Назначение даты и времени подачи груза на РЦ	25
11. Печать документов	27
12. Печать коллекционных ТТН	28

Термины, используемые в документе

- 1.1. **СВР:** сокращение от «системы веб-регистрации».
- 1.2. **Веб-обозреватель:** программное обеспечение для просмотра веб-сайтов, браузер;
- 1.3. **Грузовая единица:** единичный короб или укомплектованный на поддоне физически неделимый груз, заявленный поставщиком в рамках одной отгрузки;
- 1.4. **Маркировка:** набор вспомогательных документов формата А4, предназначенных для закрепления на каждом коробе или паллете в рамках одной отгрузки, на которых указывается уникальный номер данной грузовой единицы, а также прочая информация для упрощения последующей идентификации груза;
- 1.5. **Отгрузка:** скомплектованный товар по набору заказов от одного торгового центра в рамках одной поставки с присвоением уникального номера накладного листа;
- 1.6. **Накладной лист:** является сопроводительным документом формата А4 для каждой отгрузки от поставщика с указанием основной информации о грузе;
- 1.7. **Поставка:** набор отгрузок, поставляемый на распределительный центр в один день в рамках одной группы температурных режимов;
- 1.8. **Временные окна:** набор периодов времени с ограниченным допустимым объемом на регистрацию заявок доставки груза на определенный распределительный центр для всех поставщиков в рамках одного дня и группы температурных режимов.

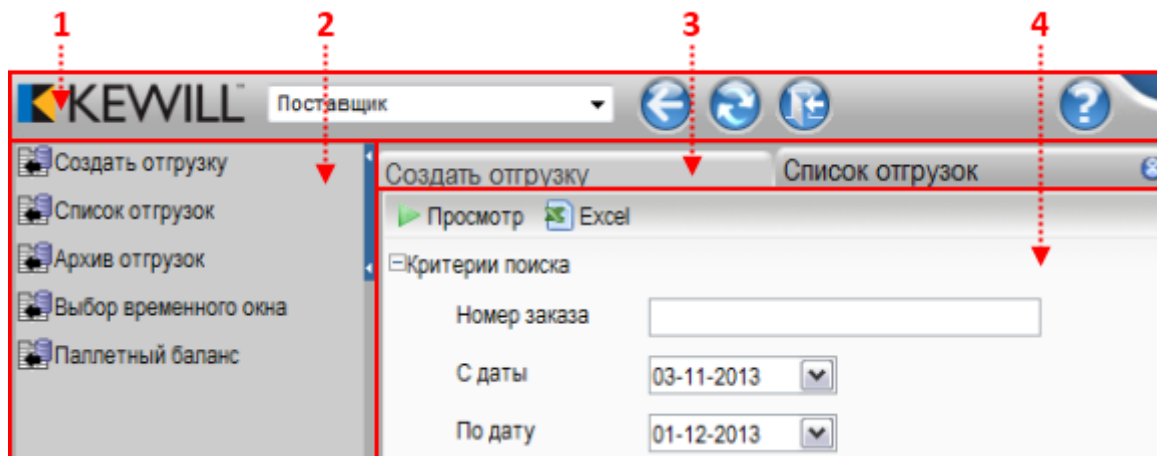
2. Вход в систему

- 2.1. Перейдите через веб-обозреватель по следующему адресу: <http://tms.metro-mgl.ru> ;
- 2.2. Введите в появившемся окне запроса авторизации учетные данные пользователя: логин (шестизначный номер поставщика с лидирующими нулями) и пароль;



3. Обзор интерфейса СВР

Общий вид:

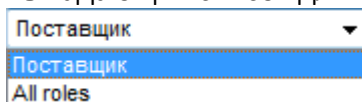


Рабочее пространство условно разделяется на четыре логических блока:

3.1. Панель инструментов;

Содержит следующие элементы управления:

- Выпадающий список для выбора текущей роли:



Роль определяет набор функций, доступных для запуска через меню.
По умолчанию присвоена только одна роль: «Поставщик».

- Кнопка «Назад»:



Возвращает текущую открытую функцию на шаг назад, либо, если это невозможно осуществить, перезагружает функцию.

- Кнопка «Обновить»



Перезагружает текущую открытую функцию.

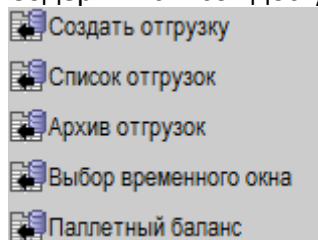
- Кнопка «Выход из системы»



Предлагает на выбор два варианта:
Полностью завершить работу с системой;
Осуществить вход с учетными данными другого пользователя.

3.2. Меню выбора отчетов и функций;

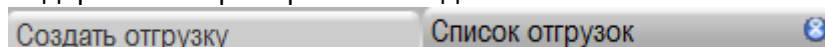
Содержит список доступных отчетов и функций:




Кнопка «» позволяет свернуть меню, увеличив размеры основного рабочего окна.

3.3. Панель навигации;

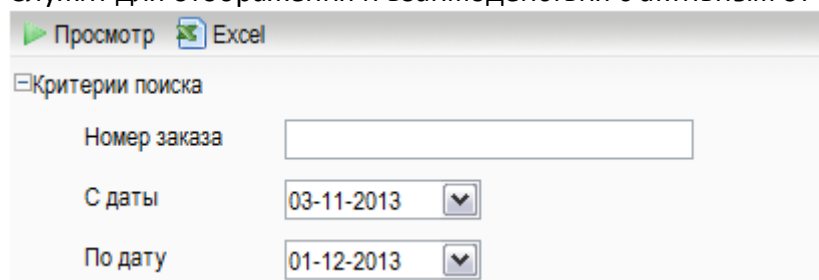
Содержит набор открытых вкладок:



- Приподнятая вкладка с затемненным фоном и активная кнопка закрытия в ее правом углу указывают на открытую в данный момент функцию;
- Смена вкладки производится одинарным нажатием по ее названию;
- Кнопка закрытия «» завершает работу с текущей открытой функцией.

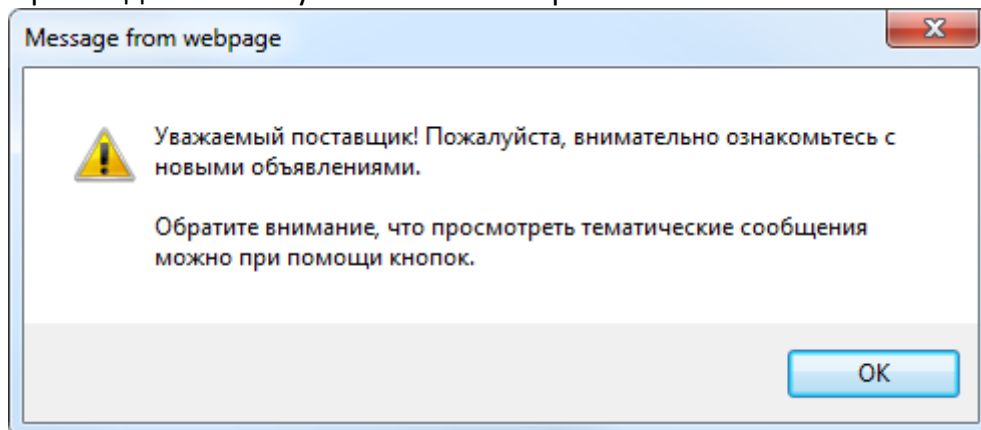
3.4. Основное рабочее окно;

Служит для отображения и взаимодействия с активным отчетом/функцией:

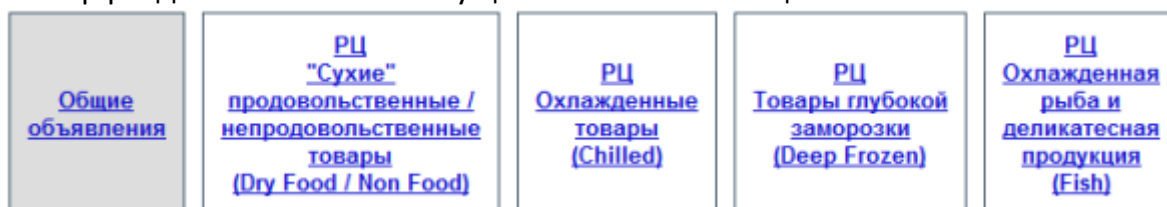


4. Просмотр объявлений

4.1. При входе в систему объявления открываются автоматически:



4.2. Выбор раздела объявлений осуществляется с помощью кнопок:



4.3. Объявления размещены в текстовом блоке ниже:

ВНИМАНИЮ ПОСТАВЩИКОВ, ИСПОЛЬЗУЮЩИХ ТЕМПЕРАТУРНЫЕ РЕЖИМЫ

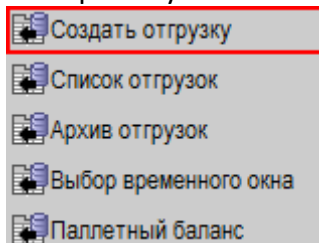
Уважаемый Поставщик!

Информируем Вас, что в случае поставки груза на РЦ с нарушением температурного режима, такие грузы приниматься не будут.

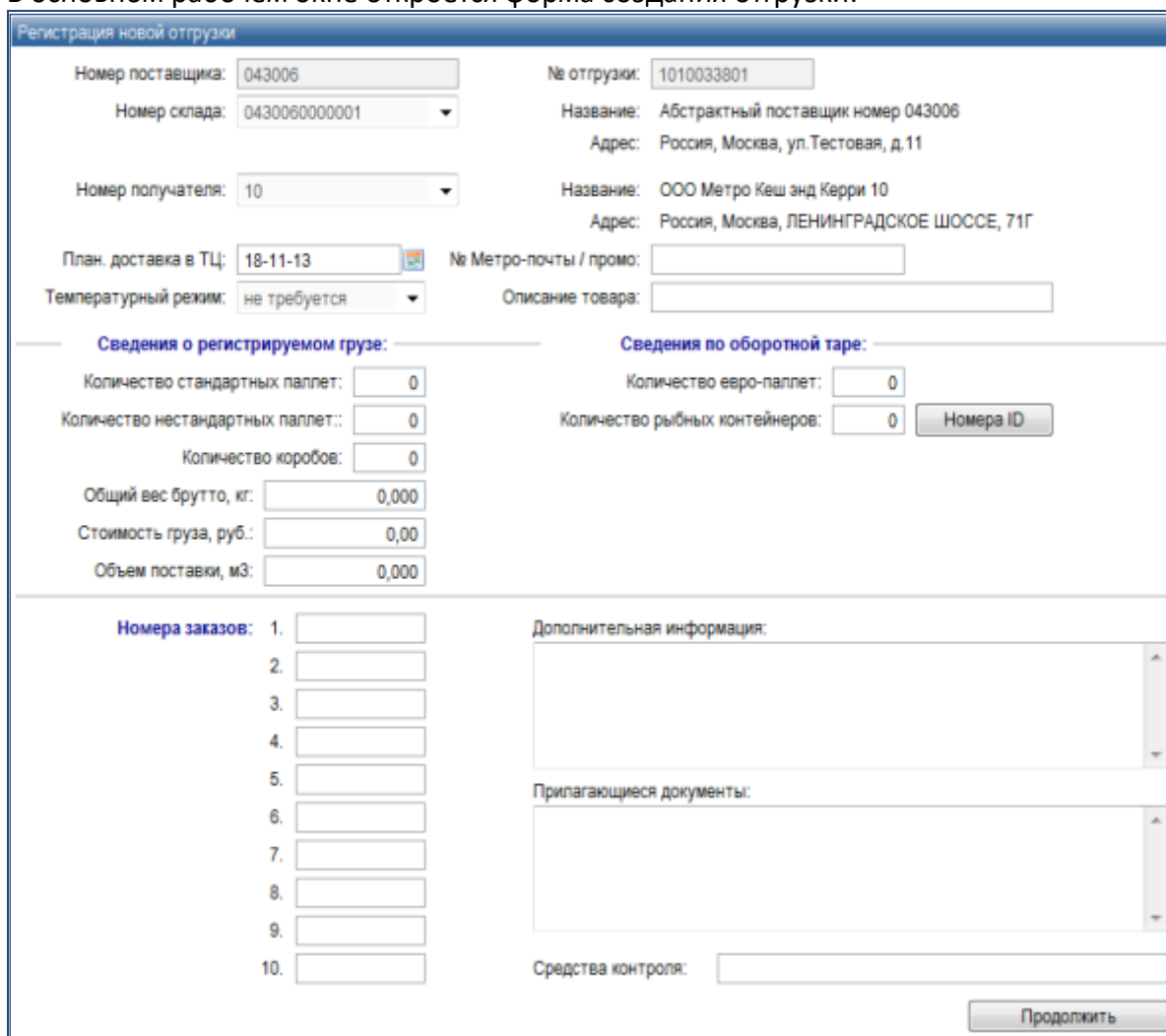
4.4. Пролистать полный список объявлений можно при помощи полосы прокрутки.

5. Создание новой отгрузки

5.1. Выберите пункт меню «Создать отгрузку»:



5.2. В основном рабочем окне откроется форма создания отгрузки:



Регистрация новой отгрузки

Номер поставщика:	043006	№ отгрузки:	1010033801
Номер склада:	0430060000001	Название:	Абстрактный поставщик номер 043006
		Адрес:	Россия, Москва, ул.Тестовая, д.11
Номер получателя:	10	Название:	ООО Метро Кеш энд Керри 10
		Адрес:	Россия, Москва, ЛЕНИНГРАДСКОЕ ШОССЕ, 71Г
План. доставка в ТЦ:	18-11-13	№ Метро-почты / промо:	
Температурный режим:	не требуется	Описание товара:	

Сведения о регистрируемом грузе:

Количество стандартных паллет:	0
Количество нестандартных паллет:	0
Количество коробов:	0
Общий вес брутто, кг:	0,000
Стоимость груза, руб.:	0,00
Объем поставки, м3:	0,000

Сведения по оборотной таре:

Количество евро-паллет:	0
Количество рыбных контейнеров:	0

Номера ID

Номера заказов:

-
-
-
-
-
-
-
-
-
-

Дополнительная информация:

Прилагающиеся документы:

Средства контроля:


Продолжить

Обратите внимание, что поля «Номер поставщика» и «№ отгрузки» заполняются автоматически и недоступны для редактирования.

5.3. Раздел общей информации по отгрузке:

Порядок заполнения и краткое описание полей:

- **«Номер склада»:** выпадающий список с номерами активированных складов для текущего поставщика, по умолчанию выбирается первый в списке.
Название и адрес подтягивается в соответствующие поля справа автоматически.
- **«Номер получателя»:** выпадающий список с номерами доступных для регистрации торговых центров и/или платформ распределительного центра, по умолчанию выбирается первый в списке.
Название и адрес подтягивается в соответствующие поля справа автоматически.
- **«План. доставка в ТЦ»:** планируемая дата доставки выбранному получателю, по умолчанию устанавливается на следующий рабочий день.
Обратите внимание, что это поле является информационным, поскольку дата фактической доставки определяется исходя из даты прихода товара на распределительный центр.

При нажатии на кнопку «» откроется календарь для облегчения ввода даты:

«	Ноя	»	«	2013	»		
	П	В	С	Ч	П	С	В
44					1	2	3
45	4	5	6	7	8	9	10
46	11	12	13	14	15	16	17
47	18	19	20	21	22	23	24
48	25	26	27	28	29	30	

- **«Температурный режим»:** выпадающий список с активированными на данный склад поставщика температурными режимами транспортировки, по умолчанию выбирается первый в списке.
Обратите внимание, что условия транспортировки при самостоятельной доставке груза до распределительного центра должны соответствовать заявленным температурным режимам всех отгрузок в поставке.
- **«№ Метро-почты / промо»:** укажите номер промоакции, к которой относится данная отгрузка (является необязательным полем).
- **«Описание товара»:** введите краткое описание товара, не более 22 символов.

5.4. Раздел «Сведения о регистрируемом грузе»:

Порядок заполнения и краткое описание полей:

- **«Количество стандартных паллет»:** укажите количество грузовых мест, отгружаемых на поддонах, массогабаритные показатели которых удовлетворяют требованиям к транспортировке.
- **«Количество нестандартных паллет»:** укажите количество грузовых мест, отгружаемых на поддонах, которые по массогабаритным показателям относятся к категории крупногабаритных и/или тяжеловесных.

- **«Количество коробов»:** укажите количество грузовых мест, отгружаемых коробами без размещения на поддоне.
Обратите внимание, что в рамках одной отгрузки не допускается смешивание грузовых единиц в коробах и на поддонах.
- **«Общий вес брутто, кг»:** укажите общий вес брутто груза в рамках данной отгрузки в килограммах с допустимой точностью до одного грамма.
- **«Стоимость груза, руб.»:** укажите общую стоимость груза в рамках данной отгрузки в рублях с допустимой точностью до одной копейки.
- **«Объем поставки, м³»:** укажите суммарный объем грузовых единиц в рамках данной отгрузки в метрах кубических с допустимой точностью до тысячных.

5.5. Раздел дополнительной информации по отгрузке:

Порядок заполнения и краткое описание полей:

- **«Номера заказов»:** заполните перечень номеров заказов (не более десяти), объединенных в рамках данной отгрузки.
- **«Дополнительная информация»:** укажите дополнительную информацию по данной отгрузке (не более 5 строк с максимальной длиной 50 символов каждая).
Обратите внимание, что для повышения эффективности обработки груза, в данном поле необходимо указать суммарное количество коробов и общее количество уникальных артикулов в рамках данной отгрузки.
- **«Прилагаемые документы»:** перечислите номера товарных накладных и иных документов, отправляемых вместе с данной отгрузкой (не более 5 строк с максимальной длиной 50 символов каждая).
Обратите внимание, что для удобства обработки и во избежание путаницы, следует разделять номера документов при помощи знака «;» (точка с запятой). В случае же, если отправляемых документов пять или менее, рекомендуется указывать каждый номер на новой строке.

5.6. Для проверки корректности введенных данных нажмите на кнопку «Продолжить».

5.7. Доступные действия после успешного прохождения проверки:

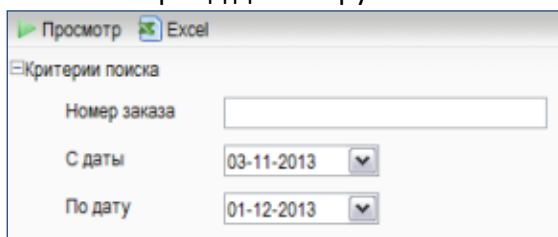
- Удалить данную отгрузку;
- Сохранить данную отгрузку и завершить работу с функцией;
- Сохранить данную отгрузку и перейти к созданию следующей отгрузки;
- Вернуться в предыдущую форму для внесения изменений.

Обратите внимание, что для размещения на временное окно будут доступны только сохраненные отгрузки, которые прошли все проверки на корректность данных.

6. Список текущих отгрузок

6.1. Выберите пункт меню «Список отгрузок»;

6.2. Укажите период для выгрузки в полях «с даты» и «по дате»;



6.3. Укажите номер заказа (необязательное поле);

6.4. Нажмите кнопку «Просмотр» для выгрузки отчета на экран;

6.5. Нажмите кнопку «Excel» для выгрузки отчета в файл;

6.6. Дополнительные возможности при работе с отчетом в СВР:

- Для автоматической сортировки по возрастанию или убыванию необходимо щелкнуть левой кнопкой мыши по названию соответствующего столбца;
- Наложение фильтра по определенному значению внутри колонки осуществляется с помощью выпадающих списков над названиями столбцов;
- Для перехода в режим редактирования отгрузки нажмите на ее номер.

7. Редактирование отгрузки

7.1. Вход в режим редактирования отгрузки описан в пункте 6.6;

7.2. Нажмите кнопку «Изменить»;

7.3. Форма редактирования аналогична форме создания отгрузки, см. раздел 5;

Обратите внимание, что после размещения на временное окно отгрузка будет доступна только для просмотра.

8. Удаление отгрузки

8.1. Вход в режим редактирования отгрузки описан в пункте 6.6;

8.2. Нажмите кнопку «Удалить»;

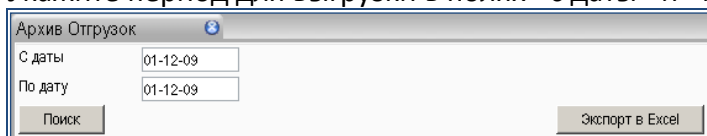
8.3. Подтвердите удаление.

Обратите внимание, что удаленная отгрузка не подлежит восстановлению.

9. Архив отгрузок

9.1. Выберите пункт меню «Архив отгрузок»;

9.2. Укажите период для выгрузки в полях «с даты» и «по дате»;



9.3. Нажмите кнопку «Поиск» для выгрузки отчета на экран;

9.4. Нажмите кнопку «Экспорт в Excel» для выгрузки отчета в файл;

Обратите внимание, что переход в режим редактирования недоступен при работе с архивом отгрузок независимо от выбранного периода времени.

10. Назначение даты и времени подачи груза на РЦ

10.1. Выберите пункт меню «Выбор времени доставки»;

10.2. Укажите диапазон дат для просмотра;

10.3. Нажмите кнопку «Просмотр»;

10.4. В отобразившемся списке выберите строку для просмотра детальной информации:

РЦ	План.коллекция	План.доставка на РЦ	Отгрузка	Размещено: Нет-Да	Темп.режим	Кол-во груз.единиц	Кол-во палл.мест	Свободные вр.окна
DC MOSKOV	21-05-12	21-05-12	20	0 - 20	1 (100, 101)	540	540,000	
DC MOSKOV	21-05-12	22-05-12	7	0 - 7	1 (100, 101)	110	110,000	
DC MOSKOV	22-05-12	21-05-12	1	0 - 1	1 (100, 101)	6	6,000	
DC MOSKOV	22-05-12	22-05-12	16	0 - 16	1 (100, 101)	512	512,000	
DC MOSKOV	23-05-12	22-05-12	1	0 - 1	1 (100, 101)	4	4,000	
DC MOSKOV	23-05-12	23-05-12	3	2 - 1	1 (100, 101)	71	71,000	
DC_NOVOSIB	23-05-12	23-05-12	16	0 - 16	1 (100, 101)	21	21,000	

РЦ	План.коллекция	План.доставка на РЦ	Отгрузка	Темп.режим	Кол-во груз.единиц	Кол-во палл.мест	Объем	Вес (брутто, кг)	План.доставка в ТЦ	Статус	Дата	С
DC MOSKOV	23-05-12	23-05-12	1013065798	100 100- не требуется	7	7,000	1,000	2800,000	24-05-12	Размещена	23-05-12 12:30:00	
DC MOSKOV	23-05-12	23-05-12	1013067043	100 100- не требуется	32	32,000	1,000	12800,000	25-05-12	Не размещена		
DC MOSKOV	23-05-12	23-05-12	1013067027	100 100- не требуется	32	32,000	1,000	12800,000	25-05-12	Не размещена		

10.5. Выбор нескольких отгрузок для последующей обработки:

- Кнопка « Select All » выделяет все отгрузки на выбранную дату;
- Кнопка « De-Select All » снимает выделение со всех отгрузок;
- Выбор отдельной отгрузки осуществляется с помощью мыши;
- Для выделения (или снятия с выделения) отдельной отгрузки без потери существующего выделения, выберите ее мышью с зажатой клавишей «Ctrl»;
- Для выделения диапазона отгрузок, выберите первую строку требуемого диапазона, и затем, с зажатой клавишей «Shift» - последнюю строку диапазона.

РЦ	План.коллекция	План.доставка на РЦ	Отгрузка	Темп.режим	Кол-во груз.единиц	Кол-во палл.мест
DC MOSKOV	23-05-12	23-05-12	1013065798	100 100- не требуется	7	7,000
DC MOSKOV	23-05-12	23-05-12	1013067131	100 100- не требуется	32	32,000
DC MOSKOV	23-05-12	23-05-12	1013067138	100 100- не требуется	32	32,000
DC MOSKOV	23-05-12	23-05-12	1013067124	100 100- не требуется	32	32,000
DC MOSKOV	23-05-12	23-05-12	1013067116	100 100- не требуется	32	32,000
DC MOSKOV	23-05-12	23-05-12	1013067095	100 100- не требуется	32	32,000
DC MOSKOV	23-05-12	23-05-12	1013067043	100 100- не требуется	32	32,000
DC MOSKOV	23-05-12	23-05-12	1013067027	100 100- не требуется	32	32,000

10.6. Размещение отгрузок на временное окно:

- Выделите требуемые отгрузки для обработки;
- Выберите требуемое временное окно из выпадающего списка;
- Нажмите кнопку «Разместить»:

РЦ	План.коллекция	План.доставка на РЦ	Отгрузка	Размещено: Нет-Да	Темп.режим	Кол-во груз.единиц	Кол-во палл.мест	Свободные вр.окна
DC MOSKOV	18-05-12	21-05-12	2	0 - 2	1 (100, 101)	34	34,000	
DC MOSKOV	18-05-12	22-05-12	1	0 - 1	1 (100, 101)	12	12,000	
DC MOSKOV	21-05-12	21-05-12	20	0 - 20	1 (100, 101)	540	540,000	
DC MOSKOV	21-05-12	22-05-12	7	0 - 7	1 (100, 101)	110	110,000	
DC MOSKOV	22-05-12	21-05-12	1	0 - 1	1 (100, 101)	6	6,000	
DC MOSKOV	22-05-12	22-05-12	16	0 - 16	1 (100, 101)	512	512,000	
DC MOSKOV	23-05-12	22-05-12	1	0 - 1	1 (100, 101)	4	4,000	
DC MOSKOV	23-05-12	23-05-12	8	7 - 1	1 (100, 101)	231	231,000	12:30 13:30-(993)
DC_NOVOSIB	23-05-12	23-05-12	16	0 - 16	1 (100, 101)	21	21,000	12:30 13:30-(993)

РЦ	План.коллекция	План.доставка на РЦ	Отгрузка	Темп.режим	Кол-во груз.единиц	Кол-во палл.мест	Объем	Вес (брутто, кг)	План.доставка в ТЦ	Статус	Дата	С
DC MOSKOV	23-05-12	23-05-12	1013065798	100 100- не требуется	7	7,000	1,000	2800,000	24-05-12	Размещена	23-05-12 12:30:00	
DC MOSKOV	23-05-12	23-05-12	1013067131	100 100- не требуется	32	32,000	1,000	12800,000	24-05-12	Не размещена		
DC MOSKOV	23-05-12	23-05-12	1013067183	100 100- не требуется	32	32,000	1,000	12800,000	24-05-12	Не размещена		
DC MOSKOV	23-05-12	23-05-12	1013067138	100 100- не требуется	32	32,000	1,000	12800,000	24-05-12	Не размещена		
DC MOSKOV	23-05-12	23-05-12	1013067124	100 100- не требуется	32	32,000	1,000	12800,000	24-05-12	Не размещена		
DC MOSKOV	23-05-12	23-05-12	1013067116	100 100- не требуется	32	32,000	1,000	12800,000	24-05-12	Не размещена		
DC MOSKOV	23-05-12	23-05-12	1013067095	100 100- не требуется	32	32,000	1,000	12800,000	25-05-12	Не размещена		
DC MOSKOV	23-05-12	23-05-12	1013067043	100 100- не требуется	32	32,000	1,000	12800,000	25-05-12	Не размещена		
DC MOSKOV	23-05-12	23-05-12	1013067027	100 100- не требуется	32	32,000	1,000	12800,000	25-05-12	Не размещена		

Обратите внимание, что размещение отгрузок на временные окна

следующего дня прекращается строго в 16:00 текущего дня.

10.7. Снятие отгрузок с размещения:

- Выделите требуемые отгрузки;
- Нажмите кнопку «Отменить размещение»;
Обратите внимание, что отмена размещения для отгрузок, размещенных на временные окна следующего дня, возможна строго до 14:00 текущего дня.

10.8. Изменение планируемой даты доставки на РЦ:

- Выделите требуемые отгрузки;
- Нажмите кнопку «Установить дату»;
- Укажите требуемую дату во всплывающем окне;
- Нажмите кнопку «Ок».
Обратите внимание, что смена даты размещенной отгрузки невозможна.

11. Печать документов

- 11.1. Выберите пункт меню «Выбор времени доставки»;
- 11.2. Укажите диапазон дат для просмотра;
- 11.3. Нажмите кнопку «Просмотр»;
- 11.4. Выберите строку с необходимой датой доставки на РЦ;
- 11.5. Выделите отгрузки, для которых необходимо распечатать документы;
- 11.6. Выберите требуемый документ из выпадающего меню «Print»:

Просмотр

С даты: 21-05-12

По дату: 06-06-12

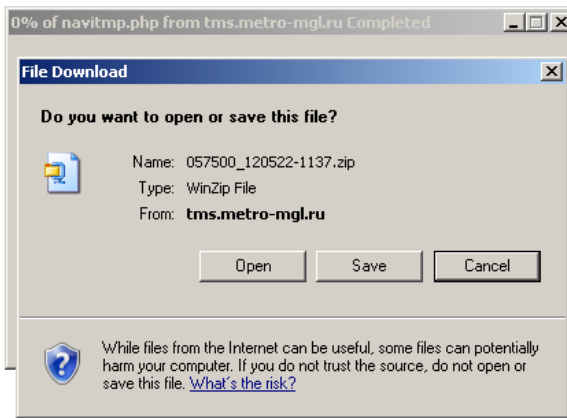
РЦ	План.коллекция	План.доставка на РЦ	Отгрузки	Размещено: Нет-Да	Темп.режим
ДС МОСКОВ	18-05-12	21-05-12	2	0 - 2	1 (100, 101)
ДС МОСКОВ	18-05-12	22-05-12	1	0 - 1	1 (100, 101)
ДС МОСКОВ	21-05-12	21-05-12	20	0 - 20	1 (100, 101)
ДС МОСКОВ	21-05-12	22-05-12	7	0 - 7	1 (100, 101)
ДС МОСКОВ	22-05-12	21-05-12	1	0 - 1	1 (100, 101)
ДС МОСКОВ	22-05-12	22-05-12	16	0 - 16	1 (100, 101)

Print

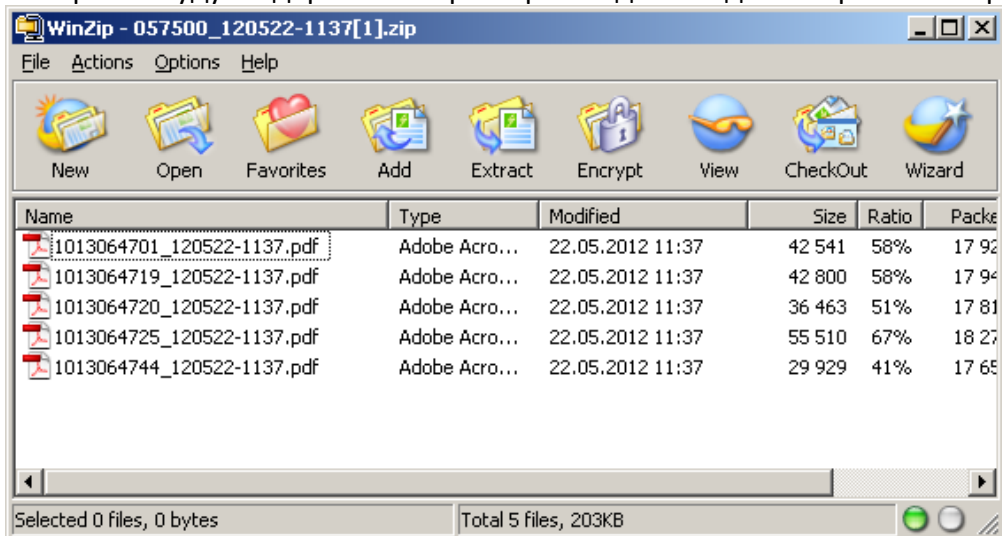
- Маркировка
- Накладной лист

РЦ	План.коллекция	План.доставка на РЦ	Отгрузка	Темп.режим	Кол-во груз.
ДС МОСКОВ	22-05-12	22-05-12	1013063478	100 100- не требуется	
ДС МОСКОВ	22-05-12	22-05-12	1013063456	100 100- не требуется	
ДС МОСКОВ	22-05-12	22-05-12	1013063473	100 100- не требуется	32 32,000
ДС МОСКОВ	22-05-12	22-05-12	1013063463	100 100- не требуется	32 32,000
ДС МОСКОВ	22-05-12	22-05-12	1013063450	100 100- не требуется	32 32,000
ДС МОСКОВ	22-05-12	22-05-12	1013063427	100 100- не требуется	32 32,000

11.7. Откройте или сохраните файл по запросу диалогового окна:

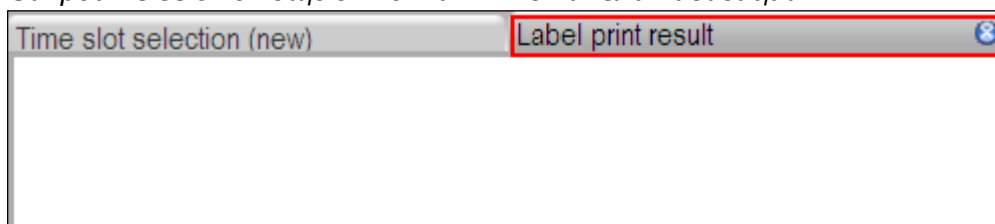


11.8. В архиве будут содержаться «.pdf»-файлы для каждой выбранной отгрузки:



Обратите внимание, что если в момент вызова печати ни одна отгрузка не была выделена, то откроется новая пустая вкладка с названием «Label print result».

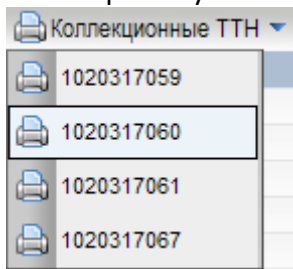
Закройте ее с помощью кнопки «» в панели навигации:



12. Печать коллекционных ТТН

- 12.1. Выберите пункт меню «Выбор времени доставки»;
- 12.2. Укажите диапазон дат для просмотра;
- 12.3. Нажмите кнопку «Просмотр»;
- 12.4. Выберите строку с необходимой датой доставки на РЦ;

12.5. Выберите нужный номер ТТН из выпадающего списка:



12.6. Документ откроется во всплывающем окне:

Просмотр

С даты: 06-01-14

По дату: 03-02-14

РЦ
DC МОСКОВЕ
DC МОСКОВЕ
DC МОСКОВЕ
DC МОСКОВЕ
Select All
РЦ
DC МОСКОВЕ
DC МОСКОВЕ
DC МОСКОВЕ

ТТН №1020317060

Дата и время выдачи ТТН: 20/01/2014 09:01

Перевозчик: ОАО ДОРЖ
Юридический адрес: Кайгородов ул. 22 Парголова, д.2
Водитель (ФНО): МАРИШОВ И.Г.
Отправитель: РЕКВИТ ШИНКОМЕР ООО
Получатель: ООО МЕТРО ГРУП Логистика
ТТН выдан:
Плательщик: ООО МЕТРО ГРУП Логистика

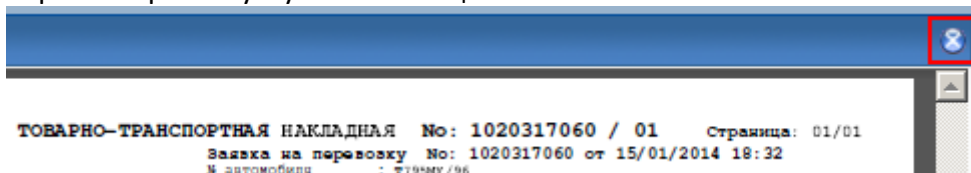
ТОВАРНО-ТРАНСПОРТНАЯ НАКЛАДНАЯ №

Заявка на перевозку №
№ автомобиля: Т19580
№ полуприцепа: АУ2486
Адрес загрузки: КОСМОС
Адрес разгрузки: чермет
План. дата доставки: 16/01/14

Сведения о грузе:

1	2	3	4	5	6	7	8	9
№ листа	Прибыл на терминал	Краткое наименование груза	Поставщик	№ поставщика	Температурный режим	Единица	Тип	
1	1014772802	16/01/14	ЦИТОВАЯ ХИМИЯ И КОСМЕТИКА	РЕКВИТ ШИНКОМЕР ООО		107: не регулируется***	3	паллет
Сопроводительные документы на груз:		ТН, 025114						
2	1014772804	16/01/14	ЦИТОВАЯ ХИМИЯ И КОСМЕТИКА	РЕКВИТ ШИНКОМЕР ООО		107: не регулируется***	4	паллет
Сопроводительные документы на груз:		ТН, 025114						

12.7. Для возвращения в предыдущую функцию закройте ТТН с помощью кнопки «X» в верхнем правом углу всплывающего окна:



Номер накладного листа

101 345 62 34

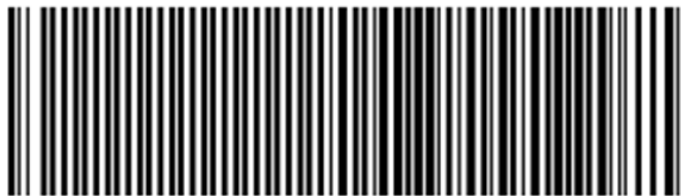


1 Отправитель		Справочные номера		2 Получатель		Справочные номера																																																																							
Организация МУЛЬТКАРНАВАЛ ООО Адрес МКР. СЕВЕРНЫЙ, УЛ. ЭНЕРГЕТИКОВ, Д.4 Город МО, г. Домодедово Почтовый индекс 142000 Код отправителя 050966 Контактное лицо ЕПИФАНЦЕВ СЕРГЕЙ Телефон 723 10 19		284951011		Организация ООО "МЕТРО Кэш энд Керри" 24 Адрес Улица Доватора, 255 Город Ростов-на-Дону Почтовый индекс 344090 Код получателя 24 Контактное лицо Телефон																																																																									
3 Место отправления		Справочные номера		4 Место доставки																																																																									
Организация МУЛЬТКАРНАВАЛ ООО Адрес МКР. СЕВЕРНЫЙ, УЛ. ЭНЕРГЕТИКОВ, Д.4 Город МО, г. Домодедово Почтовый индекс 142000 Код отправителя 0509660000001 Контактное лицо ЕПИФАНЦЕВ СЕРГЕЙ Телефон 723 10 19				Организация ООО "МЕТРО Кэш энд Керри" 24 Адрес Улица Доватора, 255 Город Ростов-на-Дону Почтовый индекс 344090 Код получателя 24 Контактное лицо Телефон																																																																									
5 Оплата перевозки за счет		Органигателя		Получателя		Другое																																																																							
Организация Адрес Город Почтовый индекс Код организации Контактное лицо Телефон		Форма оплаты Наличная Иная																																																																											
				6 Сумма получена																																																																									
				Сумма прописью																																																																									
				Дата		Подпись водителя РАЗБОРЧИВО																																																																							
7 Обмен ВТС (тары)				8 Количество нестандартных мест		9 Температурные требования																																																																							
<table border="1"> <thead> <tr> <th>Тип ВТС</th> <th>Отгружено отправителем</th> <th>Принято от отправителя</th> <th>Возвращено отправителем</th> <th>Отгружено получателем</th> <th>Принято получателем</th> <th>Возвращено получателем</th> </tr> </thead> <tbody> <tr> <td>ер</td> <td>2</td> <td></td> <td></td> <td></td> <td></td> <td></td> </tr> <tr> <td>гс</td> <td>0</td> <td></td> <td></td> <td></td> <td></td> <td></td> </tr> <tr> <td>тр</td> <td>0</td> <td></td> <td></td> <td></td> <td></td> <td></td> </tr> <tr> <td>---</td> <td></td> <td></td> <td></td> <td></td> <td></td> <td></td> </tr> <tr> <td>---</td> <td></td> <td></td> <td></td> <td></td> <td></td> <td></td> </tr> <tr> <td>---</td> <td></td> <td></td> <td></td> <td></td> <td></td> <td></td> </tr> <tr> <td>---</td> <td></td> <td></td> <td></td> <td></td> <td></td> <td></td> </tr> <tr> <td>---</td> <td></td> <td></td> <td></td> <td></td> <td></td> <td></td> </tr> <tr> <td>---</td> <td></td> <td></td> <td></td> <td></td> <td></td> <td></td> </tr> </tbody> </table> Подпись		Тип ВТС	Отгружено отправителем	Принято от отправителя	Возвращено отправителем	Отгружено получателем	Принято получателем	Возвращено получателем	ер	2						гс	0						тр	0						---							---							---							---							---							---									0		100: не требуется	
Тип ВТС	Отгружено отправителем	Принято от отправителя	Возвращено отправителем	Отгружено получателем	Принято получателем	Возвращено получателем																																																																							
ер	2																																																																												
гс	0																																																																												
тр	0																																																																												

				10 Опасные грузы		11 Страхование																																																																							
				Номер ООН Класс		Да Если "Да" - указать стоимость в руб.																																																																							
				13 Условия по дате прибытия и времени доставки																																																																									
				<table border="1"> <thead> <tr> <th>Прибытие на терминал</th> <th>Ожидаемая дата</th> <th colspan="2">Временное окно</th> </tr> </thead> <tbody> <tr> <td>Доставка</td> <td>19-10-2012</td> <td>05:00</td> <td>06:00</td> </tr> <tr> <td>Доставка</td> <td>21-10-2012</td> <td></td> <td></td> </tr> </tbody> </table>		Прибытие на терминал	Ожидаемая дата	Временное окно		Доставка	19-10-2012	05:00	06:00	Доставка	21-10-2012																																																														
Прибытие на терминал	Ожидаемая дата	Временное окно																																																																											
Доставка	19-10-2012	05:00	06:00																																																																										
Доставка	21-10-2012																																																																												
14 Упаковка																																																																													
<table border="1"> <thead> <tr> <th rowspan="2">Наименование</th> <th colspan="2">Упаковка</th> <th rowspan="2">Мест</th> <th colspan="3">Параметры</th> </tr> <tr> <th>Тип</th> <th>Средство контроля</th> <th>Вес брутто, кг</th> <th>Объем, куб.м.</th> <th>Общая стоимость</th> </tr> </thead> <tbody> <tr> <td>Карнавальные костюмы</td> <td>короба</td> <td>фирменный скотч</td> <td>2</td> <td>40.00</td> <td>0.600</td> <td>XXX,XXX.XX</td> </tr> <tr> <td>Итого</td> <td></td> <td>Количество паллет</td> <td>0</td> <td></td> <td></td> <td></td> </tr> <tr> <td></td> <td></td> <td>Количество коробов</td> <td>2</td> <td>40.00</td> <td>0.600</td> <td>XXX,XXX.XX</td> </tr> </tbody> </table>		Наименование	Упаковка		Мест	Параметры			Тип	Средство контроля	Вес брутто, кг	Объем, куб.м.	Общая стоимость	Карнавальные костюмы	короба	фирменный скотч	2	40.00	0.600	XXX,XXX.XX	Итого		Количество паллет	0						Количество коробов	2	40.00	0.600	XXX,XXX.XX																																											
Наименование	Упаковка		Мест	Параметры																																																																									
	Тип	Средство контроля		Вес брутто, кг	Объем, куб.м.	Общая стоимость																																																																							
Карнавальные костюмы	короба	фирменный скотч	2	40.00	0.600	XXX,XXX.XX																																																																							
Итого		Количество паллет	0																																																																										
		Количество коробов	2	40.00	0.600	XXX,XXX.XX																																																																							
15																																																																													
Регистрационный код		Оплачиваемый вес		Контрольный номер																																																																									
12 Прилагаемые документы				16 Комментарии																																																																									
товарная накладная																																																																													
Внимание: Перевозка и обработка для Метро Групп регулируется и осуществляется на условиях, описанных в "Операционной инструкции" - операции кросс-докинга Метро Групп в России.																																																																													
17 Отправитель		18 Подпись при ПОЛУЧЕНИИ		19 Подпись при ДОСТАВКЕ		20 Получатель																																																																							
Дата и время		Дата и время		Дата и время		Дата и время																																																																							
Подпись РАЗБОРЧИВО и печать		Подпись РАЗБОРЧИВО и печать		Подпись РАЗБОРЧИВО и печать		Подпись РАЗБОРЧИВО и печать																																																																							

номер накладного листа

10 1463 9515



1 3 7 8 1 0 1 7 6

МАРКИРОВКА

№ поставщика

020000

Название поставщика

ЗАО МФ "Шенкер"

№ магазина МЕТРО/ РЕАЛ

10

Адрес магазина МЕТРО/ РЕАЛ

ЛЕНИНГРАДСКОЕ ШОССЕ, 71Г
103000000000848
125445 Москва

№ заказа МЕТРО/ РЕАЛ

Дата доставки на РЦ

28.11.2013

МЕТРО почта №
РЕАЛ промокация №

Порядковый номер
грузового места в отгрузке

1/1

Масса грузового места
(брутто, кг)

100

Средство контроля
безопасности

Температурный режим

403: +2...+7

Памятка для поставщиков по работе с отделом документооборота на РЦ Ногинск:

Документы (ТН + сч.фактура/ УПД) должны быть вложены в **отдельный конверт**, на котором необходимо указать:

- номер и название поставщика
- «В отдел Документооборота»

Для передачи документов на замену в отдел документооборота на РЦ Ногинск поставщику необходимо обратиться через центральный вход офиса РЦ Ногинск на ресепшен, рядом с которым установлен:

- телефон для связи с отделом документооборота (70 266)
- лоток для передачи документов «замена документов» - пакет положить в данный лоток

В случае передачи документов курьером, он может оставить конверт на центральном КПП № 4

(в почтовом ящике на стене слева от входа)

Забрать свои экземпляры документов поставщик может на ресепшен через два дня, либо с ближайшей поставкой.

Документы на возврат будут размещены в лотках с названием платформ приемки:

- FV – 1103

Схема проезда на:

MGL METRO Group Logistics DC Noginsk

Территория "Ногинск-Технопарк", д. 8

Ногинский район, Московская обл.

