

**Операционные инструкции для поставщиков фруктов и овощей через Распределительный Центр METRO Ростов**  
**Operational instructions for Fruit and Vegetables PAXD**  
**Suppliers via DC METRO Rostov**  
**(РЦ METRO РОСТОВ / DC METRO ROSTOV)**

**СОДЕРЖАНИЕ / CONTENT**

- 1. Operational instructions / Операционные инструкции**
- 2. Request for shipment (SWR user manual) / Заявка на перевозку**  
**(руководство пользователя СВР)**
- 3. TTN / Товарно-транспортная накладная (ТТН)**
- 4. Waybill / Накладной лист**
- 5. Transport label / Маркировка**
- 6. Map / Карта**

**1. Адрес Доставки**

Товары должны быть доставлены Поставщиком в Распределительный Центр (РЦ) Метро:

ЗАО СТС Логистикс  
Ростовская область, Аксайский район, г. Аксай,  
ул. Западная, №35-е

**1. Delivery address**

Goods shall be delivered by Supplier to the Cross Docking Center (XDC) of METRO:

ZAO STS Logistics  
Rostovskii district, Aksaiskii region, Aksai city,  
Zapadnaya street №35 E

**2. Паллетированные и непаллетированные отгрузки**

Распределительный Центр Метро принимает к доставке два типа отгрузок:

- **Паллетированные отгрузки** – товары, упакованные на паллете
- **Непаллетированные отгрузки** – товары без паллет, упакованные в упаковки, короба и т.п.

Одной отгрузкой считается суммарное количество поставок, отправляемых одним Поставщиком в один торговый центр Метро в один день и под одним температурным режимом.

Отгрузка может быть определена либо как паллетированная, либо как непаллетированная. Исходя из этого, не допускается отправлять в одной отгрузке паллетированный и непаллетированный товар.

**2. Groupage and parcel shipments**

The METRO XDC accepts for delivery two types of shipments:

- **Groupage shipment** – palletized goods
- **Parcel shipment** - parcels, loose colli, boxes, etc.

One shipment is considered as the sum of deliveries from one Supplier to one METRO store on one day at one temperature range.

A shipment is either defined as a groupage or a parcel shipment. Therefore it is not allowed to send in one shipment groupage and parcel package units.

**2.1. Определение паллетированной отгрузки**

Отгрузка считается паллетированной, если выполняется **ОДНО** из следующих условий:

- Объем отгрузки составляет более 1 м<sup>3</sup>, или
- Вес отгрузки превышает 300 кг, или
- Количество коробов составляет более 10.

Паллетированные отгрузки должны осуществляться на евро-паллетах. Для паллетированных отгрузок каждая паллета определяется как грузовая единица.

**2.1. Definition of groupage shipment**

A shipment is considered as a groupage shipment if it meets **ONE** of the following criteria:

- Volume of the shipment is more than 1 cbm, or
- Weight of the shipment exceeds 300 kg, or
- Number of parcels, loose collies, boxes is more than 10.

Groupage shipments shall be sent on euro-pallets. For groupage shipments each pallet is defined as a package unit.

**2.2. Определение непаллетированной отгрузки**

Отгрузка считается непаллетированной, если выполняются **ВСЕ** из следующих условий:

- Количество упаковок, коробов не превышает 10
- Объем одного короба не превышает 0,1 м<sup>3</sup> (напр. 0,60м x 0,40м x 0,40м); объем одной отгрузки не превышает 1 м<sup>3</sup>
- Вес одного короба не превышает 30 кг.
- Вес одной отгрузки не превышает 300 кг.
- 

Для непаллетированных отгрузок каждая упаковка, короб определяется как грузовая единица.

В случае нарушения одного из вышеперечисленных условий отгрузка должна

**2.2. Definition of parcel shipment**

A shipment is considered as a parcel shipment if it meets **ALL** of the following criteria:

- Number of parcels, collies, boxes is 10 or less
- Volume of 1 parcel does not exceed 0.1 cbm (e.g. 0,60m x 0,40m x 0,40m); volume of the shipment does not exceed 1 cbm
- Weight of 1 parcel does not exceed 30 kg
- Weight of the shipment does not exceed 300 kg.

For parcel shipments each parcel, loose colli, box is defined as a package unit.

In case one of the above stated criteria is violated the shipment shall be considered as a

рассматриваться как паллетированная.

groupage shipment.

### 3. Подготовка товаров к отгрузке

- Все отгрузки должны сопровождаться всеми необходимыми для транспортировки товаров документами.

### 3. Preparation of goods for shipment

- All shipments shall be accompanied with all the documents necessary for transportation of goods.

- Все грузовые единицы должны быть надежно упакованы для транспортировки. Упаковка должна предотвращать доступ к товару третьей стороны, а так же обеспечивать надежное крепление груза на паллете для исключения рассыпания или опрокидывания в процессе доставки.

- All package units shall be packed securely for transportation and safe against access of third party.

Package ensures secure (safe) goods fixation on the pallet in order to avoid spilling and upturning of goods during transportation.

**Для паллетированных отгрузок** - каждая грузовая единица должна быть надежно упакована минимум 5 слоями стрейч пленки и фирменным скотчем компании Поставщика крест-накрест через верх паллета и витком по основанию паллета.

**For groupage shipments** - every single package unit shall be secured by min 5 layers of foil and Supplier's company tape criss-crossing the top of the pallet and rounding the bottom of the pallet.

**Для непаллетированных отгрузок** - каждая грузовая единица должна быть надежно упакована минимум 3 слоями стрейч пленки и фирменным скотчем компании Поставщика крест-накрест.

**For parcel shipments** - every single package unit shall be secured by min 3 layers of foil and Supplier's company tape criss-crossing the package unit.

Для всех отгрузок «товары с высокой стоимостью» рекомендуется дополнительно упаковывать черной непрозрачной полипропиленовой пленкой (термоусадочной) и для паллетированных отгрузок степпинг лентой 3 витка на ребро паллета 120 см и 2 витка на ребро паллета 80 см. METRO оставляет за собой право сделать эту рекомендацию обязательной к исполнению.

For all shipments of "high value goods" it is recommended to use additionally black nontransparent polypropylene foil (fixed thermally) and for groupage shipments - stapping band 3 turns across pallet edge 120 cm and 2 turns across pallet edge 80 cm. METRO reserve the right to make this recommendation obligatory.

Для всех паллетированных отгрузок с большим весом товара на паллете рекомендуется упаковка с использованием степпинг ленты в натяг. METRO оставляет за собой право сделать эту рекомендацию обязательной к исполнению.

For all groupage shipments with heavy pallets it is recommended to use stapping band packaging in tight manner. METRO reserves the right to make this recommendation obligatory.

Для всех паллетированных отгрузок упаковка всеми средствами должна производиться с нахлестом на паллет.

For all groupage shipments all packaging means should overlap the pallet.

**Все грузовые единицы должны иметь транспортировочную маркировку (формат A4, в исключительных случаях формат A5, настоятельно рекомендуется использовать самоклеящуюся бумагу, маркировку следует клеить поверх стрейч пленки, избегая заломов и замятий), оформленную в соответствии со следующими требованиями:**

**All package units should have a shipment marking (series A4, or A5 in exceptional circumstances, it is strongly recommended to use self-sealing paper, marking should be posted over foil, avoiding logjam and deformation), in compliance with:**

- маркировка должна быть наклеена с двух противоположных сторон паллета по короткому ребру 80 см поверх упаковки, штрих-код должен быть полностью читаем. Если высота паллета не превышает 1,2 м,

- Marking should be pasted on two oppositional sides of the pallet above the packing on the shot side edge 80 sm, the bar-code is to be absolutely legible. Should the height of the pallet be not more than 1,2

маркировку необходимо наклеивать сверху паллета.

- на одно грузовое место должна быть наклеена маркировка, соответствующая одному порядковому номеру.

- Для паллетированных отгрузок Поставщик обязан использовать только евро-паллеты размером 80 см x 120 см. Отгрузки, доставляемые в РЦ на не евро-паллетах, не будут приниматься к транспортировке. Товары, размещенные на паллете, не должны выступать за размеры паллета.

- Поставщик может составлять паллеты друг на друга, если две и более паллеты поставляются в один адрес. При принятии данного решения Поставщик должен учитывать характер груза, чтобы избежать возможных повреждений при транспортировке. Составленные друг на друга паллеты могут рассматриваться как одна грузовая единица, для этого они должны быть упакованы пленкой как одна паллета и на них должна быть приклеена одна маркировка.

- Максимальная высота паллета / грузовой единицы не должна превышать 2 м (высота паллета + товар), а максимальный вес не должен превышать 1200 кг.

- Поставщик может объединять в одну грузовую единицу товары из нескольких заказов.

- Поставщик не может объединять в одну грузовую единицу товары из нескольких заказов, относящихся к разным номерам Поставщика.

- В случае если доставка груза на РЦ осуществляется несколькими автомашинами, не допускается отправка одной отгрузки в разных автомашинах.

- Поставка нестандартных товаров, как то: громоздких, требующих особого температурного или какого-то другого режима грузов, через РЦ допускается только после одобрения МЕТРО.

- Для паллетированных отгрузок: если товар выступает за края паллета по периметру паллета либо с одной из сторон до 4-х см, такие паллеты считаются нестандартными.

- Если товар выступает за края паллета по периметру паллета либо с одной из сторон более чем на 4 см, груз считается негабаритным и возможность его приемки на РЦ предварительно должна быть согласована с МЕТРО.

- Поставщик обязан указывать достоверную и точную информацию при заполнении Накладного листа и Товарной Накладной (ТН).

- Поставщик должен указать в Накладном листе информацию об использованных средствах контроля безопасности отгрузки (например, цвет пленки, скотча компании,

m, the marking should be posted from overhead.

- Each package should have the marking relevant to its item number.

- For groupage shipments Suppliers are obliged to use only euro-pallets with dimensions of 80 cm x 120 cm. Shipments delivered on non-euro-pallets shall not be accepted. Goods placed on pallet shall not overlap.

- The Supplier may stack pallets if two or more pallets are sent to the same store. Thereby the Supplier shall consider the nature of goods to prevent damages through stacking. Those two or more pallets can be treated then as one package unit. In order to be considered as one package unit these two or more pallets have to be foiled together, wrapped as one pallet and one transport label has to be attached to it.

- The maximum height of the pallet / package unit shall not exceed 2 m (pallet plus goods) and maximum weight shall not exceed 1200 kg.

- The Supplier may combine goods of more than one purchasing order in one package unit.

- It is not allowed to combine in one package unit orders belonging to different Supplier numbers.

- In case the goods are delivered to XDC by more than one truck the delivery of one shipment in different trucks is not allowed.

- Deliveries of non-standard goods like: bulky, requiring special control or any other special treatment, via the XDC are only permitted upon the approval of МЕТРО.

- For groupage shipments: if the goods are overlap the pallet up to 4 cm from each side such pallets are considered as non-standards.

If the goods on pallets are oversized more than 4 cm from each side the possibility of acceptance of such pallets should be preliminary agreed with МЕТРО.

- The Supplier is obliged to fill in the Waybill and the Tovarnaja Nakladnaja (TN) with reliable and accurate information.

- The Supplier should fill in the Waybill with information about security measures applied to the shipment (e.g.: color of stretch foil, company tape, polypropylene foil, type and

полипропиленовой пленки, тип и количество печатей).

- Если заказ из торгового центра превышает 32 паллето-места или 20 000 кг, Поставщик должен связаться с торговым центром и попросить разделить заказ таким образом, чтобы он не превышал вышеупомянутых параметров.

- METRO проверяет информацию, указанную Поставщиком в Накладном листе (например, вес, количество грузовых единиц, дату и время доставки на РЦ). В случае обнаружения недостоверной информации, указанной Поставщиком в Накладном листе, METRO оставляет за собой право отказать в приемке товара и / или взыскать с Поставщика дополнительные расходы за указание в Накладном листе недостоверной информации.

#### 4. Заявка на перевозку, время приемки товара на РЦ

##### 4.1. Уведомление

Поставщик должен уведомить РЦ METRO об отгрузке и ее деталях в порядке, предусмотренном «Заявкой на перевозку», минимум за **ОДИН** рабочий день до осуществления поставки не позднее 16:00 и предоставить следующую информацию:

- Название Поставщика и номер
- Номер заказа и номер метропochты (если необходимо), а также планируемую дату доставки в торговый центр
- **Номер ТН**
- Номер торгового центра
- Стоимость и вес брутто отгрузки
- Дату и время прибытия доставки на РЦ
- Количество и тип грузовых единиц
- Тип товаров
- Средство контроля безопасности
- Требуемый температурный режим.
- Средство контроля безопасности.

**Все изменения в отгрузках, созданных и уже размещенных в системе, необходимо производить до 14:00 дня, предыдущего дня доставки на РЦ.**

Поставщик должен уведомить и доставить товар согласно графику, определенному в Расписании поставок.

РЦ Метро может отклонить заявку если:

- Информация в заявке не соответствует данной инструкции (например, вес паллеты >1200 кг).

- Запланированный день поставки на РЦ запланирован раньше, чем запланированный день доставки в торговый центр минус транзитное время, определенное в Расписании поставок (например, запланированный день поставки в Краснодар 15.02, транзитное время 1 день; товар не может быть принят на РЦ

number of seals).

- In case the order exceeds 32 pallet spots or 20 000 kg, the Supplier has to ask for splitting up the order in the way that each order does not exceed the above parameters.

- METRO verifies data put by the Supplier in the Waybill (e.g. weight, number of package units, date and time of delivery to XDC). Finding that information in the Waybill filled in by the Supplier is different from the real one, METRO reserve the right to refuse acceptance of goods and / or charge the Supplier with additional costs arising from incorrect information put into the Waybill.

#### 4. Request for shipment, goods acceptance time at the XDC

##### 4.1. Notification

The Suppliers shall notify XDC METRO of the shipment and its details in the established manner provided by the "Request for Shipment" at least **ONE** day before delivery to the XDC not later than 16:00 h and provide the following information:

- Supplier name and number
- Order and Metro mail number (if necessary) and planned delivery date to the store
- **TN number**
- Store number
- Value and gross weight of shipment
- Delivery date and time at the XDC
- Amount and type of package units
- Type of goods
- Applied security measures
- Required temperature range.
- Applied security measures.

**All changes in the shipments, which have been created and already registered in the system, it is necessary to make until 14:00 at day, previous of day of delivery at the XDC.**

The Supplier should notify and deliver shipments according to the schedule defined in Delivery schedule.

XDC METRO may reject notification in case if:

- Data in notification do not comply with these Operational Instructions (e.g. Pallet weight > 1200 kg).

- Planned delivery date to the XDC is planned earlier than planned delivery date to the store minus lead time defined in Delivery schedule (e.g. planned delivery date to Krasnodar is 15.02, lead time is 1 day: Goods can not be accepted before 14.02).

раньше 14.02.).

Данная Заявка на перевозку в настоящее время оформляется через Интернет-регистрацию. METRO проинформируют Поставщика в случае изменения способа уведомления.

#### 4.2. Время приемки товара на РЦ

- РЦ осуществляет приемку товара с 09:00 до 12:00 по четвергам строго в соответствии с действующим Расписанием поставок.

- Поставщик должен доставить товары в течение временного промежутка, указанного в его Заявке на перевозку.

- Разгрузка и приемка товара, доставленного не в указанный временной промежуток, будет производиться без предоставления приоритета.

- После 12:00 товары не принимаются.

### 5. Документы доставки

#### 5.1. ТН (Товарная Накладная)

- ТН должна оформляться в 2 (двух) экземплярах (оригиналах) по форме, предусмотренной законодательством РФ, содержать обязательную информацию, определенную Договором, и соответствовать требованиям METRO. Поставщик так же должен указать в ТН в графе «Грузополучатель» через запятую после адреса торгового центра METRO: «через ЗАО «СТС Логистикс»

Ростовская область, Аксайский район, г. Аксай, ул. Западная, №35-е»

- Все документы, необходимые для приемки товара в торговом центре, включая две оригинальные ТН на каждый заказ, должны быть заклеены в прозрачный полиэтиленовый самоклеющийся конверт формата А4. В целях конфиденциальности документы должны быть вложены в конверт печатной стороной вниз. Конверт должен быть закреплен на грузовую единицу под номером 1, следующую в торговый центр поставки.

Образец ТН содержится в «Руководстве для поставщиков»

Ответственность за комплектацию документов внутри конверта несет Поставщик.

#### 5.2. Накладной лист

Каждый Накладной лист должен быть оформлен в количестве 3 (трех) оригиналов. Поставщик должен поставить печать и расписаться на каждом оригинале каждого Накладного листа.

#### 5.3. Прочие необходимые документы (сертификаты, разрешения и т.п.)

Поставщик обязан сопровождать товар всеми необходимыми документами в соответствии с российским законодательством и Договором.

### 6. Расписание поставок

Перевозки осуществляются в соответствии с графиком, определенным в Расписании

This Request for shipment is currently done through the internet registration. METRO shall inform the Supplier in case the way of notification shall be changed.

#### 4.2. Goods acceptance time at the XDC

- Goods acceptance time at the XDC is from 09:00h till 12:00 h every Thursday.

- The Supplier shall deliver goods in time window declared in his Request for shipment.

- Unloading and acceptance of the goods not delivered within given time window will be handled without priority.

- Goods will not be accepted after 12:00.

### 5. Delivery documents

#### 5.1. TN (Tovarnaja Nakladnaja)

- The TN shall be issued in 2 (two) originals in the form requested by Russian legislation, include information defined in the Contract, and meet the requirements of METRO. The Supplier should also add to the TN in the field "Recipient of goods" after the address of the METRO store:

- "via ZAO «STS Logistics»

Rostovskii district, Aksaiskii region, Aksai city, Zapadnaya street №35 E

- All necessary shipment documents, inclusively two TN (original) for each order, shall be packed in transparent polyethylene self-sealing envelope series A4. In case of confidential all documents shall be placed with printed side down. Envelope shall be placed on package unit number 1, moving to store.

TN sample contains in the "Manual for suppliers"

The Supplier is in a charge with document mix

#### 5.2. Waybill

Each Waybill shall be issued in 3 (three) originals. Each Waybill should be signed and stamped by the Supplier.

#### 5.3 Other necessary documents (e.g. certificates, approvals etc.)

The Supplier is obliged to deliver Goods with all the necessary documents required by Russian legislation and the Contract.

### 6. Delivery schedule

Shipments are delivered according to the schedule defined in Delivery schedule.

поставок.

**Грузы, доставленные вне действующего Расписания поставок, на РЦ приниматься не будут.**

## 7. Передача груза на РЦ

### 7.1. Разгрузка на РЦ

Водитель Поставщика обязан:

- **При въезде на территорию РЦ, предъявить на КПП накладные листы на все отгрузки для их сканирования.**

- Предъявить сотрудникам РЦ личную медицинскую книжку (согласно требованиям Российского Законодательства).

- Подойти в приемную, передать сотрудникам приемной все необходимые документы, Накладные листы и т.п.) и получить инструкции, когда и куда он может подать свое автотранспортное средство.

- Разгрузить все грузовые единицы на рампу РЦ в линейку в соответствии с инструкциями сотрудников РЦ.

- Рассортировать грузовые единицы по адресам доставки и по Накладным листам.

- Передать комплекты оригинальных Накладных листов ответственному сотруднику РЦ.

Непаллетированные отгрузки рекомендуется доставлять на РЦ на паллетах для ускорения разгрузки/погрузки (обмотанные пленкой).

### 7.2. Прием и заверение документов доставки

РЦ заверяет печатью и подписью:

- Накладной лист (4 оригинала). РЦ подтверждает только количество принятых грузовых единиц (без проверки содержимого груза). METRO не несет ответственность за содержимое транспортных единиц. Водитель Поставщика получает обратно один оригинал Накладного листа.

### 7.3. Обмен евро-паллет

Обмен евро-паллет между Поставщиком (Заказчиком) и METRO не осуществляется на РЦ.

## 8. Логистическая ответственность за товары от РЦ до торгового центра METRO

Поставщик обязан подготовить отгрузку таким образом, чтобы обеспечить ее транспортировку без повреждений.

Поставщик должен использовать для упаковки товаров соответствующие упаковочные материалы, стрейч пленку и т.д. в сочетании с фирменным скотчем компании Поставщика, чтобы обезопасить отгрузку. При паллетизации товаров тяжелые грузы должны располагаться на основании паллета. Паллет с тяжелым грузом должен упаковываться с использованием степпинг ленты в натяг.

**All shipments delivered not under the current schedule will not be accepted at XDC.**

## 7. Hand over of the package units to the XDC

### 7.1. Unloading at the XDC

The driver of the Supplier shall:

- **When entering the DC handover the waybills for all shipments at the security point for scanning.**

- Present a medical book to XDC employees (according to requirements of Russian legislation).

- Go to the reception point, handover all the necessary documentation to the reception personnel (TTN, waybills, etc.) and receive instructions when and where he should dock his truck.

- Unload all the package units at the XDC to the inbound area according to the XDC personnel instructions.

- Segregate the package units per store destination and per waybill.

- Hand over sets of original Waybills to the responsible person at the XDC.

Parcel shipments are recommended be delivered on pallets for faster handling (secured by foil).

### 7.2. Acceptance and endorsement of delivery documents

The XDC confirms by stamping and signing:

- The LSP Waybill (4 originals). The XDC confirms only the number of accepted package units (without checking the content). METRO does not bear responsibility for the content of package units. The Supplier's driver receives back one original Waybill.

### 7.3. Euro-pallet exchange

Euro-pallet are not exchange between the Supplier (Customer) and METRO.

## 8. Logistics liability for the goods from the XDC to METRO stores

The Supplier is obliged to prepare shipment in the way that ensures damage free transportation.

The Supplier shall use proper packaging materials and foil etc. as well as the company tape to secure the shipment. When palletizing the goods, heavy goods should be placed on the bottom of the pallet. Pallet with heavy goods should be packed with stapping band in tight manner.

МЕТРО перенимает на себя ответственность за сохранность груза при транспортировке после того, как отправка была выгружена Поставщиком на рампу РЦ, и Поставщик получил Накладной лист с печатью и подписью РЦ.

С этого момента МЕТРО несет ответственность за доставку без повреждений и в полном составе грузовых единиц от РЦ в торговые центры Метро. Это означает следующее:

- Паллетированные отгрузки – МЕТРО несет ответственность за доставку того количества паллет, которое было передано Поставщиком. МЕТРО **НЕ** несет ответственность за содержание груза на данных паллетах, то есть за количество упаковок на данных паллетах или за содержание упаковок.

- Непаллетированные отгрузки – МЕТРО несет ответственность за доставку того количества упаковок, коробов, которое было передано Поставщиком. МЕТРО **НЕ** несет ответственность за содержание данных упаковок, коробов.

В случае необходимости предоставления особого режима для транспортировки груза Поставщик обязан уведомить об этом МЕТРО и их Поставщика Логистических Услуг в Заявке на перевозку. Поставщик несет ответственность за несоблюдение температурного режима, если уведомление о необходимости данного режима не указано Поставщиком в Заявке на перевозку или указано в несогласованный день.

#### **9. Повреждение товара при транспортировке**

МЕТРО принимает на РЦ только грузовые единицы, не имеющие внешних повреждений.

Грузовые единицы должны быть подготовлены Поставщиком таким образом, чтобы не возникло каких-либо повреждений при их доставке.

В случае если грузовые единицы не имеют видимых внешних повреждений после осуществления доставки, МЕТРО не несет ответственность за количество упаковок внутри грузовой единицы, равно как и за другие недостатки внутри грузовой единицы. МЕТРО не несет ответственность за повреждение товара во время транспортировки, причиной которого является неправильная упаковка товара, равно как и за другие повреждения, не связанные с транспортировкой. Ответственность за повреждения товара при транспортировке, вызванные неправильной упаковкой груза внутри паллет или непаллетированных упаковок, равно как и за другие, не связанные с транспортировкой повреждения, несет Поставщик.

METRO take over the transportation responsibility after the shipment has been unloaded by the Supplier on the XDC ramp and the Supplier received signed and stamped by the XDC Waybill.

From this moment METRO is responsible for the damage free and complete transportation of package units from the XDC to METRO stores. This means the following:

- Groupage shipments - METRO is responsible for delivering the exact number of pallets handed over by the Supplier. METRO is **NOT** responsible for the content of these pallets, i.e. number of collies on these pallets or content within the collies.

- Parcel shipments - METRO is responsible for delivering the exact number of parcels handed over by the Supplier. METRO is **NOT** responsible for the content of these parcels, collies, boxes.

In case delivery needs special regime, the Supplier should notify METRO and their LSP about it in the Request for Shipment. The Supplier is liable for breach of the temperature controlled regime in case he does not make proper notification in the Request for Shipment or registers delivery for the day which is not agreed for temperature controlled regime transportation. .

#### **9. Transportation damages**

METRO shall accept at the XDC package units without outer damages only.

The package units have to be prepared by the Supplier in the way to ensure safe transportation.

In the case of shipments without visible outer damages, METRO is not responsible after the delivery for the quantity of cartons inside the package units and for other shortage inside. METRO is not responsible for transportation damages caused by insufficient packing and other damages not related to the transportation. Transport damage that occur because of insufficient packing of goods inside pallets or non-palletized packages as well as other damages not related to transportation will be claimed by the store to the Supplier.

### 10. Доставка грузов, требующих температурного режима транспортировки

Установлен единый температурный режим

- +2°C – +7°C

Поставщик обязан осуществлять доставку товара, требующего температурного режима транспортировки, на РЦ с выполнением условий данного режима (+2° C – +7° C). В случае несоблюдения данного режима Поставщиком при доставке товара, требующего температурного режима, на РЦ, РЦ оставляет за собой право не принимать данную отгрузку.

### 11. Отказы

Торговые центры METRO или РЦ имеют право отказаться от приемки товаров в случае, если Поставщик допустил следующие нарушения:

- Нарушил требования к упаковке грузовых мест
- Нарушил требования к оформлению и комплектации сопроводительной документации и маркировки
- Отгрузил товары, на которые нет заказа
- Отгрузил товары не на евро-паллетах
- Отгрузил товары слишком рано или слишком поздно (не по вине METRO)
- Отгрузил артикулы, не предусмотренные Заказом Покупателей
- Не сопроводил груз соответствующими документами на доставку
- Нарушил действующее Расписание поставок
- Другие нарушения условий Договора.

РЦ имеет право отказать в приемке товаров, имеющих повреждения или дефекты, или товаров, способных нанести ущерб другим грузам, находящимся в поле ответственности РЦ, представляющих угрозу для этих грузов или для других объектов или лиц, имеющих дело с данными товарами.

### 12. Возвраты

Возврат товаров из торговых центров METRO не осуществляется.

### 13. Срок действия

Операционные Инструкции вступают в силу с Даты Начала Поставок через РЦ.

### 10. Controlled temperature deliveries

There is the following temperature control regime:

- +2° C – +7° C

Suppliers are obliged to deliver the controlled temperature goods to the XDC within the required temperature range (+2° C – +7° C). In case the temperature deviates from this range, the XDC reserves the right to refuse the acceptance of the shipment.

### 11. Refusals

METRO stores or the XDC may refuse to accept the goods in the case of the following Supplier's violations:

- Breach of transportation units packaging requirements
- Breach of execution and value for supporting documents and marking requirements
- Sending non-ordered goods
- Goods sent on non-euro pallets
- Goods sent too early or too late (unless this is the METRO fault)
- Delivery of wrong articles
- Missing delivery documents
- Breach of the current Delivery Schedule
- Other violations of the Contract.

The XDC has the right to refuse acceptance of goods with damages or defects or if the goods can impair properties of the cargo, for which the XDC is responsible, impose danger to it, any other object or person interacting with the goods.

### 12. Returns

METRO does not return goods from METRO stores.

### 13. Validity

Operational Instructions are valid from the Date of Commencement of Deliveries through the XDC.

## Приложение 1

### Система Веб-Регистрации заявок на организацию перевозки груза

*Руководство пользователя – поставщика*

#### Содержание документа:

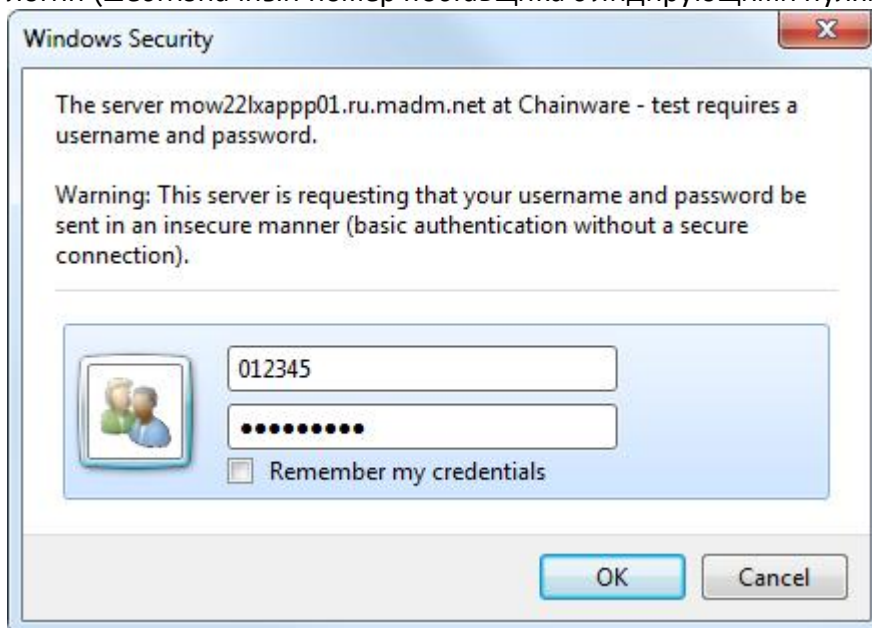
1.	<a href="#">Термины, используемые в документе</a>	11
2.	<a href="#">Вход в систему</a>	11
3.	<a href="#">Обзор интерфейса СВР</a>	12
4.	<a href="#">Просмотр объявлений</a>	13
5.	<a href="#">Создание новой отгрузки</a>	14
6.	<a href="#">Список текущих отгрузок</a>	17
7.	<a href="#">Редактирование отгрузки</a>	17
8.	<a href="#">Удаление отгрузки</a>	17
9.	<a href="#">Архив отгрузок</a>	17
10.	<a href="#">Назначение даты и времени подачи груза на РЦ</a>	18
11.	<a href="#">Печать документов</a>	19
12.	<a href="#">Печать коллекционных ТТН</a>	21

## 1. Термины, используемые в документе

- 1.1. **СВР**: сокращение от «системы веб-регистрации».
- 1.2. **Веб-обозреватель**: программное обеспечение для просмотра веб-сайтов, браузер;
- 1.3. **Грузовая единица**: единичный короб или укомплектованный на поддоне физически неделимый груз, заявленный поставщиком в рамках одной отгрузки;
- 1.4. **Маркировка**: набор вспомогательных документов формата А4, предназначенных для закрепления на каждом коробе или паллете в рамках одной отгрузки, на которых указывается уникальный номер данной грузовой единицы, а также прочая информация для упрощения последующей идентификации груза;
- 1.5. **Отгрузка**: скомплектованный товар по набору заказов от одного торгового центра в рамках одной поставки с присвоением уникального номера накладного листа;
- 1.6. **Накладной лист**: является сопроводительным документом формата А4 для каждой отгрузки от поставщика с указанием основной информации о грузе;
- 1.7. **Поставка**: набор отгрузок, поставляемый на распределительный центр в один день в рамках одной группы температурных режимов;
- 1.8. **Временные окна**: набор периодов времени с ограниченным допустимым объемом на регистрацию заявок доставки груза на определенный распределительный центр для всех поставщиков в рамках одного дня и группы температурных режимов.

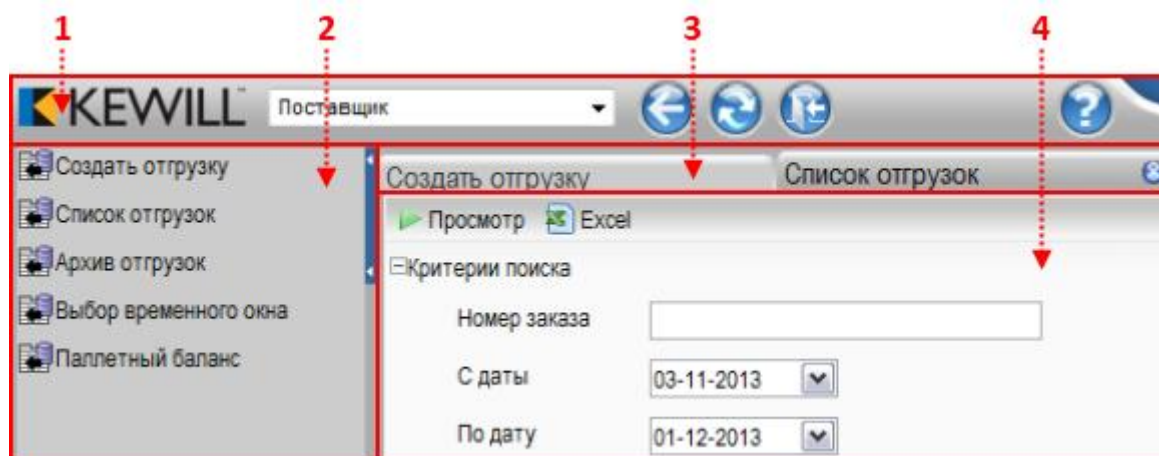
## 2. Вход в систему

- 2.1. Перейдите через веб-обозреватель по следующему адресу: <http://tms.metro-mgl.ru> ;
- 2.2. Введите в появившемся окне запроса авторизации учетные данные пользователя: логин (шестизначный номер поставщика с лидирующими нулями) и пароль;



### 3. Обзор интерфейса СВР

Общий вид:

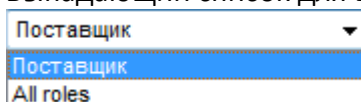


Рабочее пространство условно разделяется на четыре логических блока:

#### 3.1. Панель инструментов;

Содержит следующие элементы управления:

- Выпадающий список для выбора текущей роли:



Роль определяет набор функций, доступных для запуска через меню.  
По умолчанию присвоена только одна роль: «Поставщик».

- Кнопка «Назад»:



Возвращает текущую открытую функцию на шаг назад, либо, если это невозможно осуществить, перезагружает функцию.

- Кнопка «Обновить»



Перезагружает текущую открытую функцию.

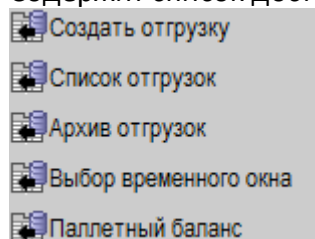
- Кнопка «Выход из системы»




Предлагает на выбор два варианта:  
Полностью завершить работу с системой;  
Осуществить вход с учетными данными другого пользователя.

#### 3.2. Меню выбора отчетов и функций;

Содержит список доступных отчетов и функций:




Кнопка «» позволяет свернуть меню, увеличив размеры основного рабочего окна.

### 3.3. Панель навигации;

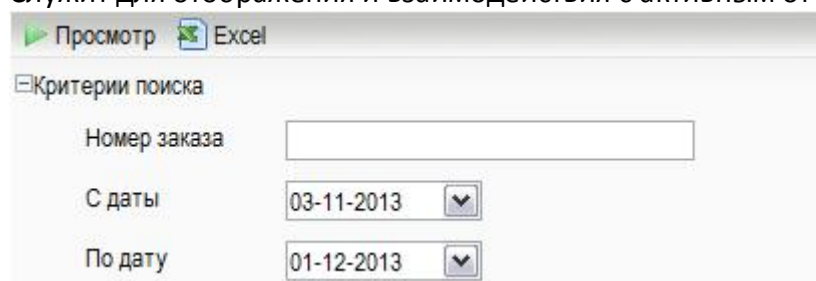
Содержит набор открытых вкладок:



- Приподнятая вкладка с затемненным фоном и активная кнопка закрытия в ее правом углу указывают на открытую в данный момент функцию;
- Смена вкладки производится одинарным нажатием по ее названию;
- Кнопка закрытия «» завершает работу с текущей открытой функцией.

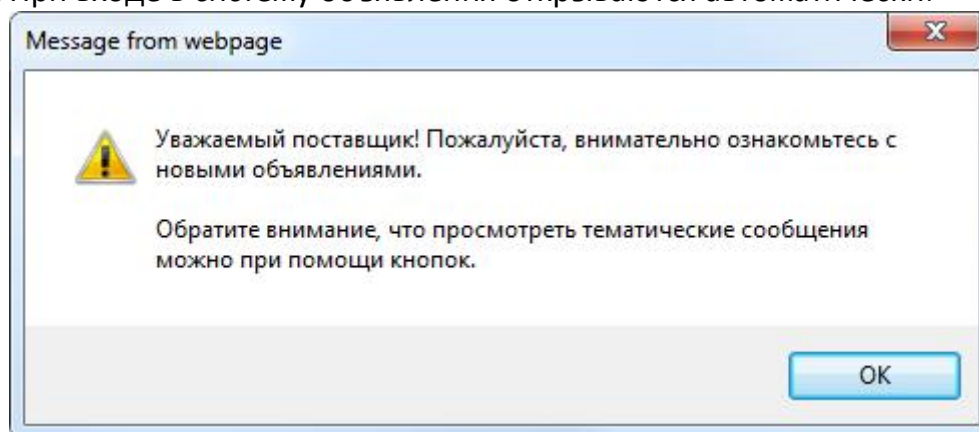
### 3.4. Основное рабочее окно;

Служит для отображения и взаимодействия с активным отчетом/функцией:

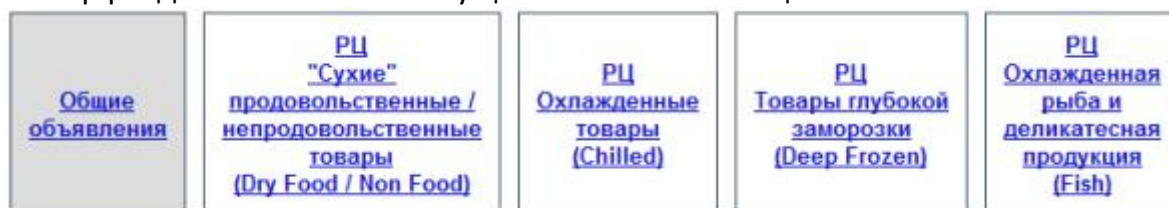


## 4. Просмотр объявлений

### 4.1. При входе в систему объявления открываются автоматически:



### 4.2. Выбор раздела объявлений осуществляется с помощью кнопок:



#### 4.3. Объявления размещены в текстовом блоке ниже:

ВНИМАНИЮ ПОСТАВЩИКОВ, ИСПОЛЬЗУЮЩИХ ТЕМПЕРАТУРНЫЕ РЕЖИМЫ

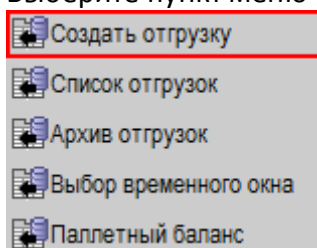
Уважаемый Поставщик!

Информируем Вас, что в случае поставки груза на РЦ с нарушением температурного режима, такие грузы приниматься не будут.

#### 4.4. Пролистать полный список объявлений можно при помощи полосы прокрутки.

### 5. Создание новой отгрузки

#### 5.1. Выберите пункт меню «Создать отгрузку»:



#### 5.2. В основном рабочем окне откроется форма создания отгрузки:

Регистрация новой отгрузки

Номер поставщика: <input type="text" value="043006"/>	№ отгрузки: <input type="text" value="1010033801"/>
Номер склада: <input type="text" value="0430060000001"/>	Название: Абстрактный поставщик номер 043006
	Адрес: Россия, Москва, ул.Тестовая, д.11
Номер получателя: <input type="text" value="10"/>	Название: ООО Метро Кеш энд Керри 10
	Адрес: Россия, Москва, ЛЕНИНГРАДСКОЕ ШОССЕ, 71Г
План. доставка в ТЦ: <input type="text" value="18-11-13"/>	№ Метро-почты / промо: <input type="text"/>
Температурный режим: <input type="text" value="не требуется"/>	Описание товара: <input type="text"/>

<b>Сведения о регистрируемом грузе:</b>		<b>Сведения по оборотной таре:</b>	
Количество стандартных паллет: <input type="text" value="0"/>		Количество евро-паллет: <input type="text" value="0"/>	
Количество нестандартных паллет: <input type="text" value="0"/>		Количество рыбных контейнеров: <input type="text" value="0"/>	<input type="button" value="Номера ID"/>
Количество коробов: <input type="text" value="0"/>			
Общий вес брутто, кг: <input type="text" value="0,000"/>			
Стоимость груза, руб.: <input type="text" value="0,00"/>			
Объем поставки, м3: <input type="text" value="0,000"/>			

<b>Номера заказов:</b>	1. <input type="text"/>	<b>Дополнительная информация:</b> <input type="text"/>
	2. <input type="text"/>	
	3. <input type="text"/>	
	4. <input type="text"/>	
	5. <input type="text"/>	
	6. <input type="text"/>	
	7. <input type="text"/>	
	8. <input type="text"/>	
	9. <input type="text"/>	
	10. <input type="text"/>	

**Прилагающиеся документы:**

Средства контроля:

*Обратите внимание, что поля «Номер поставщика» и «№ отгрузки»*

заполняются автоматически и недоступны для редактирования.

### 5.3. Раздел общей информации по отгрузке:

Порядок заполнения и краткое описание полей:

- **«Номер склада»:** выпадающий список с номерами активированных складов для текущего поставщика, по умолчанию выбирается первый в списке. Название и адрес подтягивается в соответствующие поля справа автоматически.
- **«Номер получателя»:** выпадающий список с номерами доступных для регистрации торговых центров и/или платформ распределительного центра, по умолчанию выбирается первый в списке. Название и адрес подтягивается в соответствующие поля справа автоматически.
- **«План. доставка в ТЦ»:** планируемая дата доставки выбранному получателю, по умолчанию устанавливается на следующий рабочий день. *Обратите внимание, что это поле является информационным, поскольку дата фактической доставки определяется исходя из даты прихода товара на распределительный центр.*

При нажатии на кнопку  откроется календарь для облегчения ввода даты:

«	Ноя	»	«	2013	»		
	П	В	С	Ч	П	С	В
44					1	2	3
45	4	5	6	7	8	9	10
46	11	12	13	14	15	16	17
47	18	19	20	21	22	23	24
48	25	26	27	28	29	30	

- **«Температурный режим»:** выпадающий список с активированными на данный склад поставщика температурными режимами транспортировки, по умолчанию выбирается первый в списке. *Обратите внимание, что условия транспортировки при самостоятельной доставке груза до распределительного центра должны соответствовать заявленным температурным режимам всех отгрузок в поставке.*
- **«№ Метро-почты / промо»:** укажите номер промоакции, к которой относится данная отгрузка (является необязательным полем).
- **«Описание товара»:** введите краткое описание товара, не более 22 символов.

### 5.4. Раздел «Сведения о регистрируемом грузе»:

Порядок заполнения и краткое описание полей:

- **«Количество стандартных паллет»:** укажите количество грузовых мест, отгружаемых на поддонах, массогабаритные показатели которых удовлетворяют требованиям к транспортировке.

- **«Количество нестандартных паллет»:** укажите количество грузовых мест, отгружаемых на поддонах, которые по массогабаритным показателям относятся к категории крупногабаритных и/или тяжеловесных.
- **«Количество коробов»:** укажите количество грузовых мест, отгружаемых коробами без размещения на поддоне.  
*Обратите внимание, что в рамках одной отгрузки не допускается смешивание грузовых единиц в коробах и на поддонах.*
- **«Общий вес брутто, кг»:** укажите общий вес брутто груза в рамках данной отгрузки в килограммах с допустимой точностью до одного грамма.
- **«Стоимость груза, руб.»:** укажите общую стоимость груза в рамках данной отгрузки в рублях с допустимой точностью до одной копейки.
- **«Объем поставки, м<sup>3</sup>»:** укажите суммарный объем грузовых единиц в рамках данной отгрузки в метрах кубических с допустимой точностью до тысячных.

#### 5.5. Раздел «Сведения по оборотной таре»:

Содержит список доступной к регистрации оборотной тары по следующему шаблону:

Наименование оборотной тары:	<input type="text" value="0"/>	<input type="button" value="Номера ID"/>
------------------------------	--------------------------------	--

- Укажите суммарное количество оборотной тары согласно наименованию в рамках данной отгрузки.
- Если учет оборотной тары ведется на уровне уникального идентификационного номера, нажмите кнопку «Номера ID» и введите их значения для каждой заявленной единицы оборотной тары.

*Обратите внимание, что по умолчанию для поставщиков доступен только один тип оборотной тары: «Евро-паллеты» без идентификационных номеров.*

#### 5.6. Раздел дополнительной информации по отгрузке:

Порядок заполнения и краткое описание полей:

- **«Номера заказов»:** заполните перечень номеров заказов (не более десяти), объединенных в рамках данной отгрузки.
- **«Дополнительная информация»:** укажите дополнительную информацию по данной отгрузке (не более 5 строк с максимальной длиной 50 символов каждая).  
*Обратите внимание, что для повышения эффективности обработки груза, в данном поле необходимо указать суммарное количество коробов и общее количество уникальных артикулов в рамках данной отгрузки.*
- **«Прилагаемые документы»:** перечислите номера товарных накладных и иных документов, отправляемых вместе с данной отгрузкой (не более 5 строк с максимальной длиной 50 символов каждая).  
*Обратите внимание, что для удобства обработки и во избежание путаницы, следует разделять номера документов при помощи знака «;» (точка с запятой). В случае же, если отправляемых документов пять или*

менее, рекомендуется указывать каждый номер на новой строке.

5.7. Для проверки корректности введенных данных нажмите на кнопку «Продолжить».

5.8. Доступные действия после успешного прохождения проверки:

- Удалить данную отгрузку;
- Сохранить данную отгрузку и завершить работу с функцией;
- Сохранить данную отгрузку и перейти к созданию следующей отгрузки;
- Вернуться в предыдущую форму для внесения изменений.

*Обратите внимание, что для размещения на временное окно будут доступны только сохраненные отгрузки, которые прошли все проверки на корректность данных.*

## 6. Список текущих отгрузок

6.1. Выберите пункт меню «Список отгрузок»;

6.2. Укажите период для выгрузки в полях «с даты» и «по дату»;

6.3. Укажите номер заказа (необязательное поле);

6.4. Нажмите кнопку «Просмотр» для выгрузки отчета на экран;

6.5. Нажмите кнопку «Excel» для выгрузки отчета в файл;

6.6. Дополнительные возможности при работе с отчетом в СВР:

- Для автоматической сортировки по возрастанию или убыванию необходимо щелкнуть левой кнопкой мыши по названию соответствующего столбца;
- Наложение фильтра по определенному значению внутри колонки осуществляется с помощью выпадающих списков над названиями столбцов;
- Для перехода в режим редактирования отгрузки нажмите на ее номер.

## 7. Редактирование отгрузки

7.1. Вход в режим редактирования отгрузки описан в пункте 6.6;

7.2. Нажмите кнопку «Изменить»;

7.3. Форма редактирования аналогична форме создания отгрузки, см. раздел 5;

*Обратите внимание, что после размещения на временное окно отгрузка будет доступна только для просмотра.*

## 8. Удаление отгрузки

8.1. Вход в режим редактирования отгрузки описан в пункте 6.6;

8.2. Нажмите кнопку «Удалить»;

8.3. Подтвердите удаление.

*Обратите внимание, что удаленная отгрузка не подлежит восстановлению.*

## 9. Архив отгрузок

9.1. Выберите пункт меню «Архив отгрузок»;

9.2. Укажите период для выгрузки в полях «с даты» и «по дату»;

9.3. Нажмите кнопку «Поиск» для выгрузки отчета на экран;

9.4. Нажмите кнопку «Экспорт в Excel» для выгрузки отчета в файл;

*Обратите внимание, что переход в режим редактирования недоступен при работе с архивом отгрузок независимо от выбранного периода времени.*

## 10. Назначение даты и времени подачи груза на РЦ

10.1. Выберите пункт меню «Выбор времени доставки»;

10.2. Укажите диапазон дат для просмотра;

10.3. Нажмите кнопку «Просмотр»;

10.4. В отобразившемся списке выберите строку для просмотра детальной информации:

РЦ	План-коллекция	План-доставка на РЦ	Отгрузки	Размещена: Нет-Да	Темп.режим	Кол-во груз.единиц	Кол-во палл.мест	Свободные вр.окна
DC МОСКОВ	21-05-12	21-05-12	20	0 - 20	1 (100, 101)	540	540,000	
DC МОСКОВ	21-05-12	22-05-12	7	0 - 7	1 (100, 101)	110	110,000	
DC МОСКОВ	22-05-12	21-05-12	1	0 - 1	1 (100, 101)	6	6,000	
DC МОСКОВ	22-05-12	22-05-12	16	0 - 16	1 (100, 101)	512	512,000	
DC МОСКОВ	23-05-12	23-05-12	1	0 - 1	1 (100, 101)	4	4,000	
DC МОСКОВ	23-05-12	23-05-12	3	2 - 1	1 (100, 101)	71	71,000	
DC_НОВОСИБ	23-05-12	23-05-12	16	0 - 16	1 (100, 101)	21	21,000	

РЦ	План-коллекция	План-доставка на РЦ	Отгрузка	Темп.режим	Кол-во груз.единиц	Кол-во палл.мест	Объем Вес (брутто, кг)	План-доставка в ТЦ	Статус	Дата		
DC МОСКОВ	23-05-12	23-05-12	1013065798	100	100- не требуется	7	7,000	1,000	2800,000	24-05-12	Размещена	23-05-12 12:30:00
DC МОСКОВ	23-05-12	23-05-12	1013067043	100	100- не требуется	32	32,000	1,000	12800,000	25-05-12	Не размещена	
DC МОСКОВ	23-05-12	23-05-12	1013067027	100	100- не требуется	32	32,000	1,000	12800,000	25-05-12	Не размещена	

10.5. Выбор нескольких отгрузок для последующей обработки:

- Кнопка « Select All» выделяет все отгрузки на выбранную дату;
- Кнопка « De-Select All» снимает выделение со всех отгрузок;
- Выбор отдельной отгрузки осуществляется с помощью мыши;
- Для выделения (или снятия с выделения) отдельной отгрузки без потери существующего выделения, выберите ее мышью с зажатой клавишей «Ctrl»;
- Для выделения диапазона отгрузок, выберите первую строку требуемого диапазона, и затем, с зажатой клавишей «Shift» - последнюю строку диапазона.

РЦ	План-коллекция	План-доставка на РЦ	Отгрузка	Темп.режим	Кол-во груз.единиц	Кол-во палл.мест
DC МОСКОВ	23-05-12	23-05-12	1013065798	100	100- не требуется	7
DC МОСКОВ	23-05-12	23-05-12	1013067131	100	100- не требуется	32
DC МОСКОВ	23-05-12	23-05-12	1013067138	100	100- не требуется	32
DC МОСКОВ	23-05-12	23-05-12	1013067124	100	100- не требуется	32
DC МОСКОВ	23-05-12	23-05-12	1013067116	100	100- не требуется	32
DC МОСКОВ	23-05-12	23-05-12	1013067095	100	100- не требуется	32
DC МОСКОВ	23-05-12	23-05-12	1013067043	100	100- не требуется	32
DC МОСКОВ	23-05-12	23-05-12	1013067027	100	100- не требуется	32

10.6. Размещение отгрузок на временное окно:

- Выделите требуемые отгрузки для обработки;

- Выберите требуемое временное окно из выпадающего списка;
- Нажмите кнопку «Разместить»:

The screenshot shows a software interface with a table of delivery plans. The table has columns for 'РЦ', 'План.коллекция', 'План.доставка на РЦ', 'Отгрузки', 'Размещено: Нет-Да', 'Темп.режим', 'Кол-во груз.единиц', 'Кол-во палл.мест', and 'Свободные в.окна'. The 'Свободные в.окна' column for the last row contains a dropdown menu with the selected option '12:30 13:30-(993)'. Below the table, there are buttons for 'Select All', 'De-Select All', 'Установить дату', 'Разместить', 'Отменить размещение', and 'Print'.

РЦ	План.коллекция	План.доставка на РЦ	Отгрузки	Размещено: Нет-Да	Темп.режим	Кол-во груз.единиц	Кол-во палл.мест	Свободные в.окна
DC МОСКОВ	18-05-12	21-05-12	2	0 - 2	1 (100, 101)	34	34,000	
DC МОСКОВ	18-05-12	22-05-12	1	0 - 1	1 (100, 101)	12	12,000	
DC МОСКОВ	21-05-12	21-05-12	20	0 - 20	1 (100, 101)	540	540,000	
DC МОСКОВ	21-05-12	22-05-12	7	0 - 7	1 (100, 101)	110	110,000	
DC МОСКОВ	22-05-12	21-05-12	1	0 - 1	1 (100, 101)	6	6,000	
DC МОСКОВ	22-05-12	22-05-12	16	0 - 16	1 (100, 101)	512	512,000	
DC МОСКОВ	23-05-12	22-05-12	1	0 - 1	1 (100, 101)	4	4,000	
DC МОСКОВ	23-05-12	23-05-12	8	7 - 1	1 (100, 101)	231	231,000	12:30 13:30-(993)
DC_НОВОСИБ	23-05-12	23-05-12	16	0 - 16	1 (100, 101)	21	21,000	12:30 13:30-(993)

*Обратите внимание, что размещение отгрузок на временные окна следующего дня прекращается строго в 16:00 текущего дня.*

#### 10.7. Снятие отгрузок с размещения:

- Выделите требуемые отгрузки;
- Нажмите кнопку «Отменить размещение»;

*Обратите внимание, что отмена размещения для отгрузок, размещенных на временные окна следующего дня, возможна строго до 14:00 текущего дня.*

#### 10.8. Изменение планируемой даты доставки на РЦ:

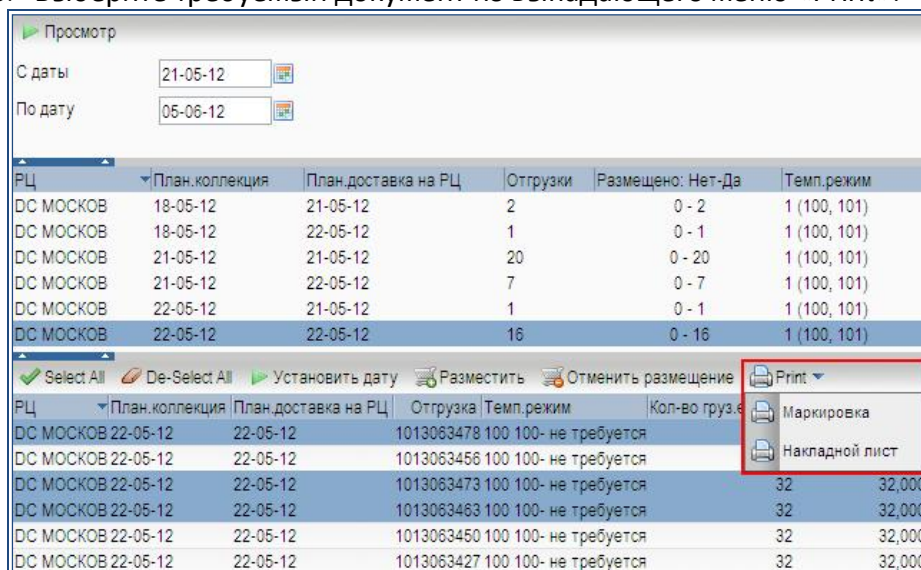
- Выделите требуемые отгрузки;
- Нажмите кнопку «Установить дату»;
- Укажите требуемую дату во всплывающем окне;
- Нажмите кнопку «Ок».

*Обратите внимание, что смена даты размещенной отгрузки невозможна.*

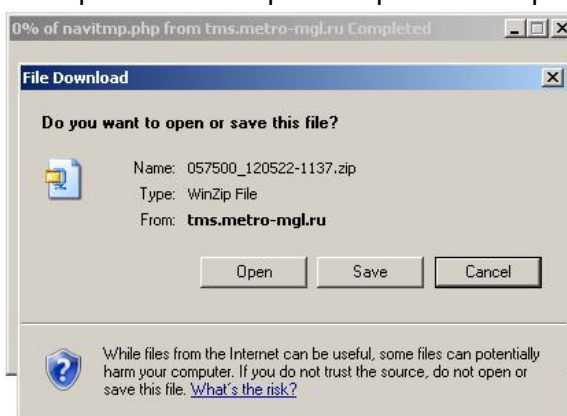
### 11. Печать документов

- 11.1. Выберите пункт меню «Выбор времени доставки»;
- 11.2. Укажите диапазон дат для просмотра;
- 11.3. Нажмите кнопку «Просмотр»;
- 11.4. Выберите строку с необходимой датой доставки на РЦ;
- 11.5. Выделите отгрузки, для которых необходимо распечатать документы;

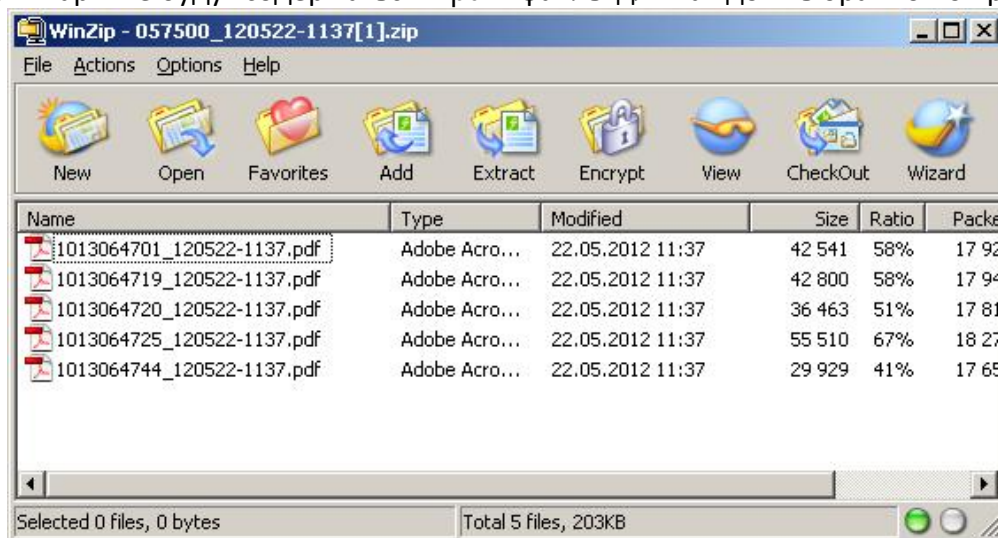
## 11.6. Выберите требуемый документ из выпадающего меню «Print»:



## 11.7. Откройте или сохраните файл по запросу диалогового окна:



## 11.8. В архиве будут содержаться «.pdf»-файлы для каждой выбранной отгрузки:



Обратите внимание, что если в момент вызова печати ни одна отгрузка не была выделена, то откроется новая пустая вкладка с названием «Label print result».



# Приложение 2

Подготовлено с использованием системы КонсультантПлюс

Типовая межотраслевая форма № 1-Т

Утверждена постановлением Госкомстата России от 28.11.97 № 78

Форма по ОКУД

Коды
0345009

## ТОВАРНО-ТРАНСПОРТНАЯ НАКЛАДНАЯ

Грузоотправитель Поставщик или дистрибьютор или склад ответственного хранения (серия) \_\_\_\_\_ по ОКПО \_\_\_\_\_  
(полное наименование организации, адрес, номер телефона)

через \_\_\_\_\_ по ОКПО \_\_\_\_\_

Грузополучатель ЗАО "СТС Логистикс" , Ростовская обл, г. Аксай, ул. Западная, 35-Е по ОКПО \_\_\_\_\_  
(полное наименование организации, адрес, номер телефона)

Плательщик Согласно ТН (Торг 12) по ОКПО \_\_\_\_\_  
(полное наименование организации, адрес, банковские реквизиты)

### 1. ТОВАРНЫЙ РАЗДЕЛ (заполняется грузоотправителем)

Код продукции (номенклатурный номер)	Номер прейскуранта и дополнения к нему	Артикул или номер по прейскуранту	Количество	Цена, руб. коп.	Наименование продукции, товара (груза), ТУ, марка, размер, сорт	Единица измерения	Вид упаковки	Количество мест	Масса, т	Сумма, руб. коп.	Порядковый номер записи по складской картотеке (грузоотправителю, грузополучателю)
1	2	3	4	5	6	7	8	9	10	11	12
<b>Поля должны оставаться пустыми</b>				<b>Краткое наименование товара</b>			Паллет или короб	Суммарное кол-во грузовых единиц			

Товарная накладная имеет продолжение на \_\_\_\_\_ листах, на бланках за № \_\_\_\_\_ и содержит \_\_\_\_\_ (прописью) \_\_\_\_\_ порядковых номеров записей

Всего наименований \_\_\_\_\_ (прописью) \_\_\_\_\_ Масса груза (нетто) Сто пятьдесят кг. **0,15** т (прописью)

Всего мест \_\_\_\_\_ (прописью) \_\_\_\_\_ Масса груза (брутто) Сто восемьдесят кг. **0,18** т (прописью)

Наценка, %	
Складские или транспортные расходы	
Всего к оплате	

Приложение (паспорта, сертификаты и т.п.) на \_\_\_\_\_ (прописью) \_\_\_\_\_ листах \_\_\_\_\_

Всего отпущено на сумму \_\_\_\_\_ (прописью) \_\_\_\_\_ руб. \_\_\_\_\_ коп.

Отпуск разрешил \_\_\_\_\_ **Главный (старший) бухгалтер** \_\_\_\_\_ (подпись) \_\_\_\_\_ (расшифровка подписи)

Отпуск груза произвел \_\_\_\_\_ (подпись) \_\_\_\_\_ (расшифровка подписи)

По доверенности № \_\_\_\_\_ от « \_\_\_\_\_ » \_\_\_\_\_ г. выданной \_\_\_\_\_

Груз к перевозке принял \_\_\_\_\_ (должность) \_\_\_\_\_ (подпись) \_\_\_\_\_ (расшифровка подписи)

(При личном приеме товара по количеству и ассортименту)

Груз получил грузополучатель \_\_\_\_\_ (должность) \_\_\_\_\_ (подпись) \_\_\_\_\_ (расшифровка подписи)

М.П. « \_\_\_\_\_ » \_\_\_\_\_ г.

2. ТРАНСПОРТНЫЙ РАЗДЕЛ

Оборотная сторона формы № 1-Т

Срок доставки груза « \_\_\_\_ » \_\_\_\_\_ г.

Организация \_\_\_\_\_ Автомобиль \_\_\_\_\_ Государственный № \_\_\_\_\_

Заказчик (плательщик) \_\_\_\_\_ **Поставщик или дистрибьютор**

Водитель \_\_\_\_\_ Удостоверение № \_\_\_\_\_

Лицензионная карточка \_\_\_\_\_ Вид перевозки \_\_\_\_\_ Код \_\_\_\_\_

Регистрационный № \_\_\_\_\_ Серия \_\_\_\_\_ № \_\_\_\_\_

Пункт погрузки \_\_\_\_\_ Пункт разгрузки **Ростовская обл, г. Аксай, ул. Западная, 35-Е** Маршрут № \_\_\_\_\_

Переадресовка \_\_\_\_\_ 1. Прицеп \_\_\_\_\_ Гаражный номер № \_\_\_\_\_

\_\_\_\_\_ 2. Прицеп \_\_\_\_\_ Гаражный номер № \_\_\_\_\_

ТТН №
К путевому листу №

СВЕДЕНИЯ О ГРУЗЕ

Краткое наименование груза	С грузом следуют документы	Вид упаковки	Количество мест	Способ определения массы	Код груза	номер контейнера	Класс груза	масса брутто, т
1	2	3	4	5	6	7	8	9
1.								
2.								
3.								

Указанный груз с исправной пломбой, тарой и упаковкой \_\_\_\_\_ Количество мест \_\_\_\_\_

Указанный груз с исправной пломбой, тарой и упаковкой \_\_\_\_\_ Количество мест \_\_\_\_\_ Количество ездов, заездов \_\_\_\_\_

Итого: масса брутто, т \_\_\_\_\_

Массой брутто \_\_\_\_\_ т к перевозке \_\_\_\_\_

Массой брутто \_\_\_\_\_ т сдал \_\_\_\_\_

Отметки о составленных актах **Не принято 5 паллет**

Сдал \_\_\_\_\_

М.П. \_\_\_\_\_

Принял водитель-экспедитор \_\_\_\_\_

Принял \_\_\_\_\_ место для штампа \_\_\_\_\_

Транспортные услуги \_\_\_\_\_

ПОГРУЗОЧНО-РАЗГРУЗОЧНЫЕ ОПЕРАЦИИ

операция	исполнитель (автовладелец, получатель, отправитель)	дополнительные операции (наименование, количество)	механизм, грузопъемность, емкость ковша	способ		дата (число, месяц), время, ч. мин.		время дополнительных операций, мин.	подпись ответственного лица
				ручной, механизированный, с/вом, самосвалом	код	прибытия	убытия		
10	11	12	13	14	15	16	17	18	19
погрузка									
разгрузка									

ПРОЧИЕ СВЕДЕНИЯ (заполняется организацией, владельцем автотранспорта)

расстояние перевозки по грушам дорог, км		код экспедирующего груза	за транспортные услуги		сумма штрафа за неправильное оформление документов, руб. коп.	поправочный коэффициент - Т		время простоя, ч. мин.				
всего	в гор.		с клиента	причитается водителю		расценка водителю	основной тариф	под погрузкой	под разгрузкой			
20	21	22	23	24	25	26	27	28	29	30	31	32

Таксировка: \_\_\_\_\_

\_\_\_\_\_

\_\_\_\_\_

Расчет стоимости	За тонны	За тонно-км	Погрузочно-разгрузочные работы, тонн	Недогрузка автомобиля и прицепа	Экспедирование	Сверхнормативный простой, ч. мин. при		За срочность заказа	За специальный транспорт	Прочие доплаты	Всего	
	33	34				35	36					37
Выполнено												
Расценка, руб. коп.												
К оплате, руб. коп.												

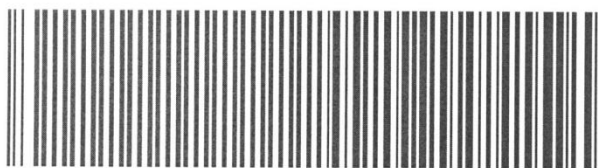
Таксировщик \_\_\_\_\_

\_\_\_\_\_



номер накладного листа

10 1204 3016



3 0 2 7 6 5 3 6

## МАРКИРОВКА

№ поставщика

020855

Название поставщика

ООО "СПФ ГРУППА"

№ магазина МЕТРО

23

Адрес магазина МЕТРО

ул. Вахитова, 4  
103000000000858  
420124 Казань

№ заказа МЕТРО

112200104 111900112

Дата доставки на РЦ

12.05.2011

МЕТРО почта №  
РЕАЛ промокация №Порядковый номер  
грузового места в отгрузке

1

Масса грузового места  
(брутто, кг)

425

Средство контроля  
безопасности

ЛОГО-СКОТЧ

Температурный режим

414 РАХД

# Схема проезда Фруктово-овощной терминал (Ф.О.Р.Т)

