

Operational instructions for Suppliers of Dry Food/Pet goods of BBXD platform DC METRO Group Noginsk

Операционные инструкции для Поставщиков сухих продовольственных и товаров для животных платформы Перевалки РЦ МЕТРО Групп Ногинск

CONTENTS / СОДЕРЖАНИЕ

	Операционные инструкции	Операционные инструкции
I.	Приложение №1. Заявка на перевозку	Annex №1. Request for shipment
II.	Приложение №2. Накладной лист	Annex №2. Waybill
III.	Приложение №3. Маркировка	Annex №3. Transport label
IV.	Приложение №4. Товарная накладная	Annex№4.Tovarnaya Nakladnaya
V.	Приложение №5. УПД	Annex №5. UTD
VI.	Приложение №6. Счет-фактура	Annex №6. Invoice
VII.	Приложение №7. Акт о расхождениях	Annex №7. Act of Discrepancies
VIII.	Приложение №8. Карта	Annex №8. Map
IX.	Приложение №9. ГИС Меркурий	Annex №9. Mercury
X.	Приложение №10. Реестр Сертификатов/ Деклараций соответствия	Annex №10. List of Quality Certificates
XI.	Приложение №11. Регистрация прибытия транспорта в РЦ на въездных пунктах пропуска КПП№ 1 и КПП №3 (терминал саморегистрации)	Annex № 11. Transport registration

Operational Instructions / Операционные инструкции

1. Адрес доставки

Товары должны быть доставлены Поставщиком (Заказчиком) в Распределительный Центр (РЦ) METRO Групп:

ООО «МГЛ METRO Групп Логистикс», Территория „Ногинск-Технопарк” д.8
Ногинский район, 142 407 Московская область

1. Delivery Address

Goods shall be delivered by Supplier (Customer) to the Distribution Center (hereinafter referred to as DC) of METRO Group:

MGL METRO Group Logistics LLC, Territory of “Noginsk-Techno park” 8
Noginsk district, 142 407 Moscow Region

2. Определения и термины

- **Поставкой** считается суммарное количество товаров, доставляемых одним Поставщиком (Заказчиком) на РЦ Ногинск для одной торговой линии (МСС) в один день.
- **Товарная единица** – минимальная неделимая закупочная единица, подлежащая точному пересчету на РЦ, содержание которой определено в заказе – короб.
- **Транспортная упаковка (транспортный короб)** – дополнительная упаковка каждой товарной единицы, которая должна быть рассчитана на её безопасное использование во время складских операций и дальнейшую транспортировку без риска повреждения содержимого.
- **Грузовая единица** – паллет, содержащий **товарные единицы**.
- **Торговая линия:**

ООО «Метро Кэш энд Керри», далее по тексту МСС.

2. Terms & Definitions

– One **delivery** is considered as the sum of all shipped goods by one Supplier (Customer) to the DC for one Sales Line (MCC) on one day.

– **Product Unit** – a minimal indivisible unit of purchase, as a subject of exact recalculation on the DC, which content is defined in the order - box.

– **Transport packing (transport box)** – additional packing of each product unit, which has to be optimized for its safe use during warehouse operations and further transportation without risk of damage of contents.

– **Package Unit** – pallet with **Product Units**.

– **Sales Line:**
“Metro Cash and Carry”, LLC hereinafter referred to MCC.

3. Подготовка товаров к поставке

Распределительный Центр принимает к доставке один тип поставок – **товарные единицы в транспортной упаковке (транспортном коробе)**, упакованные на паллете.

Все поставляемые товары должны иметь Российскую сертификацию и другие необходимые документы, в соответствии с законодательством РФ и правилами МСС.

Каждая грузовая единица (паллет) должна быть оклеена маркировкой в согласованном формате (Приложении №3).

За исключением товаров, по согласованию с Покупателем нуждающихся в специальной таре для перевозки, Товары должны быть загружены на поддоны (далее также - паллеты), соответствующие следующим характеристикам:
-целостные поддоны без видимых повреждений размером 120 см x 80 см;
-поддоны соответствуют требованиям ГОСТ

3. Preparing Goods for delivery

The DC accepts for delivery only one type of shipments – **Product Unit in Transport packing (transport box)**, packed on pallet.

All delivered goods have to be certified in Russia and all other necessary documents required by law and MCC.

Each package unit (pallet) should be papered with the special A4 label (Annex No3).

Except for any goods that require special tare for their carriage, as agreed upon with the Buyer, the goods are to be loaded on trays (hereinafter referred to as pallets as well) that meet the following criteria:

- trays are intact, without any visible damage, with dimensions of 120 cm x 80 cm;
- trays meet the requirements of GOST 33757-

33757-2016. «Межгосударственный стандарт. Поддоны плоские деревянные. Технические условия»;

- поддоны однонастильные четырехзаходные со свободным проёмом,
- грузоподъемность поддонов не менее 1 000 кг.
- поддоны не ниже второго сорта (эксплуатировались не более 5 раз; целые шашки; незначительные загрязнения; царапины, трещины, сколы и обзолы, торчащие гвозди отсутствуют; не подвергались ремонту).

Товары, поставленные на поддонах, не соответствующих вышеуказанным условиям, в том числе на «облегченных» поддонах (с грузоподъемностью 600 кг), поддонах 3 (третьего) сорта, не будут приниматься Покупателем. Непринятые по данным причинам Товары считаются недопоставленными Поставщиком, что является основанием для применения штрафных санкций, предусмотренных договором поставки.

Поддоны не являются возвратными и не подлежат обмену при поставке товаров в METRO.

Должны соблюдаться нижеперечисленные критерии. Высота паллета / грузовой единицы должна быть в пределах 1,60м – 1,80м, а максимальный вес в пределах 700кг-1000кг, максимальный вес Товарной единицы (короба) – 18 кг. На одной паллете может быть размещено не более 4 артикулов.

Поставщик (Заказчик) не может объединять в одну грузовую единицу (паллет) товары, относящиеся к разным номерам Поставщика (Заказчика).

Поставщик (Заказчик) обязан указывать достоверную и точную информацию при заполнении товаросопроводительной документации и других необходимых документов на груз.

Товары упаковываются на паллеты по принципу **один паллет – один артикул**, т.е. монопаллетами.

В случае, если это невозможно, Поставщик (Заказчик) должен разместить товарные единицы в транспортной упаковке на паллете вертикальными столбцами (башенками), используя разделительный материал (бумага, картон, фольга и т.п.), но не более 4 (четырёх) артикулов на паллете.

Все монопаллеты при поставках на РЦ должны быть оклеены фирменным скотчем Поставщика (Заказчика).

Поставщик (Заказчик) при поставках на РЦ должен осуществлять загрузку паллет в транспортное средство тройками (длинной стороной вдоль кузова).

Размещение товарных единиц одного артикула

2016. Interstate Standard. Flat Wooden Pallets. Specifications;

- trays are one-decked four-way, free-entry,
- tray capacity is at least 1,000 kg.
- trays are not lower than grade two (have been used no more than 5 times; feet and posts are intact; soiling is slight; there are no scratches, checks, chips, rough edges and protruding nails; pallets have not been repaired).

The Buyer will not accept any goods delivered on trays that do not meet the above conditions, including "light-load" ones (with a capacity of 600 kg), and on trays of grade three (3). Any Goods that are not accepted for these reasons are deemed short-delivered by the Supplier, which is the basis for fine sanctions as provided for by the supply contract.

Trays are not returnable and are not to be exchanged when goods are delivered to METRO.

The following criterias must be met. The height of the pallet / loading unit must be within 1.60m - 1.80m, and the maximum weight within 700kg-1000kg, maximal weight for box is 18 kg. No more than 4 articles can be placed on one pallet.

The Supplier (Customer) may not combine goods from different orders or pertaining to different Supplier's (Customer's) number in one package unit (pallet).

The Supplier (Customer) is obliged to fill all the necessary shipping documents and other documentation for the goods with reliable and accurate data.

The goods shall be palletized based on the principle: **one pallet – one article** i.e. homogeneous pallets.

If it's impossible, Supplier (Customer) should place Product Units in Transport packing on pallet vertical columns (by towers), using separator material (paper, carton, foil etc.), but no more that 4 (four) articles per pallet.

Inbound monopallets to be wrapped with Suppliers' original sticky tape.

The Supplier (Customer) for all deliveries to DC should load the pallets into a vehicle by triples (with the long side along the truck).

Placing of the Product units are belonging to the

в разных транспортных средствах в рамках одного номера заказа категорически запрещено.

Размещение товарных единиц в рамках нескольких заказов на одном паллете недопустимо, на одном паллете Поставщик (Заказчик) не может объединять товарные единицы из разных заказов.

Товарные единицы (короба) в транспортной упаковке на паллете следует размещать таким образом, чтобы они не выступали за края паллет.

Товарные единицы (короба) в транспортной упаковке на паллете следует размещать таким образом, чтобы информация на этикетке, необходимая для быстрого определения их содержимого (например, наименование и 13-значный номера артикула) была видна снаружи сформированной грузовой единицы. Она обязательно должна содержать:

- Штрих-код транспортной упаковки;
- На каждом коробе в обязательном порядке должна присутствовать маркировка с указанием на ней 13-значного номера артикула, который соответствует продукции внутри него. Этот номер предоставляется представителями торговой линии на каждую позицию (артикул), поставляемую через РЦ Наименование поставщика и/или производителя;
- Наименование артикула и его описание;
- Количество единиц (штук) продукции в одном коробе и вес брутто каждой из них (фиксированное число для данного товара);
- Сроки годности товара и условия хранения;
- Дата и время изготовления и упаковывания;
- Манипуляционные знаки («Не кантовать» и др.);
- Общий вес брутто и нетто товарной единицы (короба).

Качество упаковки (картона) товарных единиц должно быть рассчитано на их безопасное использование и дальнейшую транспортировку без риска повреждения содержимого.

Поставщик (Заказчик) должен расположить и упаковать Товарные Единицы в транспортной упаковке, на паллете таким образом, чтобы во время всех погрузочно-разгрузочных операций с Грузовой Единицей, положение Товарных Единиц оставалось стабильным.

В случае нарушения одного из вышеперечисленных условий в приемке товара будет отказано.

3.1. Подготовка товаров к поставке для ТЦ 444 Котельники

Помимо всех требований, определенных настоящими операционными инструкциями, отгрузки для ТЦ 1444 Котельники должны быть

one article in different vehicles within single order number is strictly prohibited.

One pallet should be contained with the goods from one order only. It is forbidden to consolidate goods from different orders on one pallet.

The articles (boxes) in the transport package on the pallet should be placed in such a way that they do not step out of the pallet's edges.

Product Units (boxes) in transport packing should be placed on pallets in such way, that the data on box's label are necessary for fast definition of their contents (for example, the article name, 13-article number) was visible outside of the formed Package Unit. It necessarily has to include:

- Barcode of the transport packing;
- It's an obligatory requirement that each box should have a label with the 13-digit article's number, conforms to the product in it. This number should be given by representatives of the Sales Line for each position (article) delivering through the DC
- Supplier's and(or) manufacturer's name;
- Article's name and it's description;
- Quantity of production units (pieces) in one box and gross weight of each of them (it should be fixed quantity for one article per one box);
- Expiry date for product in and storage conditions;
- Date and time of production and packing;
- Handling stamp («Not to be tipped » and other);
- Gross and bulk weight of the Product Unit (box).

Quality of packing material (cardboard) of Product Units should be calculated on safe use and transportation without risk of damage of their contents.

It is required that Product Units in transport packing are placed on pallets and wrapped round by a foil in such a way that it remains stable during all platform operations.

If one of the listed conditions is not met, the goods won't be accepted.

3.1. Preparing Goods for delivery to Store 1444 Kotelniki

Since Store 1444 Kotelniki processes with peace articles only and in case of delivery to DC both and peace and metro units of the same articles due to

подготовлены с учетом того, что данный ТЦ работает исключительно со штучными артикулами.

То есть, в случае поставки на РЦ одновременно штучных артикулов и тех же артикулов, но упакованных в МЕ (согласно заказу), для корректной обработки этих артикулов необходимо соблюдать следующие правила:

- маркировка коробов 13-ти значным номером артикула (будет разный 13-ти значный номер для штучных артикулов и МЕ-артикулов)
- размещение штучных артикулов на отдельных паллетах. Категорически запрещается смешивать на одном паллете один и тот же артикул, но в разной фасовке (в заказе будут видны количества по таким артикулам отдельно).

4. Документы доставки

Перечень товаров в документах должен быть отсортирован по возрастанию артикулов.

4.1. УПД (Универсальный передаточный документ)

УПД - Оригинал документа, заменяющий комплект документов Товарная Накладная и Счет-фактура, оформленный в соответствии с требованиями МСС; предоставляется в 2-х экземплярах (Приложение № 5).

В УПД необходимо указывать номер заказа на поставку (45XXXXXX).

В случае, когда объем одного заказа превышает 1 (одно) транспортное средство или товар доставляется с разных складов, УПД (или Товарная Накладная) составляется на каждое транспортное средство с перечнем продукции находящейся в нем, при этом в поле_«номер заказа» указывается:

«номер заказа /1 из 2»

«номер заказа /2 из 2» и т.д.

Важно: Необходимо проставить пробел между номером заказа и знаком «/».

Примечание:

В случае невозможности предоставления УПД, поставка может сопровождаться комплектом (в 2-х экземплярах): Товарная Накладная (Приложение № 4) и Счет-фактура (Приложение № 7).

В случае если предоставление счета-фактуры настроено в электронном виде по ТКС (EDI-INVOIC + ЭСФ в XML на портале оператора ЭДО) без использования бумажного носителя, то бумажная товарная накладная должна обязательно содержать отметку «счет-фактура направлен в электронном виде».

the Order, there are additional requirements for this store:

- That is, in the case of delivery to the DC of both piece goods and the same articles, but packed in ME (according to the order), the following rules must be observed for the correct processing of these articles:

- each box should be labeled with the 13-digit article's number (there should be different numbers for peace and ME articles);
- peace articles should be placed on separated pallets apart of ME articles. Mixes on one pallet of ME and peace same articles is forbidden.

4. Delivery Documents

The list of goods in the documents should be sorted by item ascending.

4.1. UTD - Unified Transfer Document

Original of UTD document, aimed to replace set documents Tovarная Nakladnaya and Invoice should be provided 2 copies (Annex No 5).

The delivery orders (45XXXXXX) should be specified in UTD.

In case the volume order is exceeds one (1) truck or goods are delivered from different warehouses the UPD (or Tovarная Nakladnaya) is made for each truck separately with list of products contained in it. Wherein in the field of document «number of order» indicated:

«number of order /1 from 2»

«number of order /2 from 2» and so on.

Attention: It is necessary to put a space between the order number and the sign "/".

Note:

In case of impossibility to provide UPD, delivery may be followed by a set (2 copies) of Tovarная Nakladnaya (Annex No 4) and Invoice (Annex No 7).

If the invoice is sent via EDI, then TN must contain the stamp "the invoice is sent in electronic form".

4.2. Накладной лист

Каждый Накладной лист (Приложение №2) должен быть оформлен в количестве 2 (двух) экземпляров (оригиналов). Поставщик (Заказчик) должен поставить печать и расписаться на каждом экземпляре Накладного листа.

При въезде на территорию РЦ водитель Поставщика (Заказчика) обязан предъявить на КПП оригинал Накладного листа по каждой зарегистрированной в системе СВР поставке. Поставщику (Заказчику) возвращается 1 экземпляр Накладного листа, по факту приемки груза на РЦ Ногинск.

4.3. Прочие товаросопроводительные документы

Помимо перечисленных выше, комплект документов должен включать в себя:

- Реестр Сертификатов/Деклараций соответствия, на отгружаемые товары, заверенные печатью держателя. Документ является приложением к УПД (или к Товарной накладной), и предоставляется при каждой поставке на РЦ.

Перед первой поставкой в РЦ, необходимо отправить, строго в формате Excel, форму Реестра сертификатов качества и деклараций соответствия на все поставляемые артикулы (Приложение № 10), в теме письма необходимо указать «Реестры сертификатов», на электронные адреса:

databaseofqadocument@metro-cc.ru

Данное требование действует также при необходимости обновления ранее предоставленных документов и при заведении нового(ых) артикула(ов).

- Оригинал Ветеринарного свидетельства формы №2 или Ветеринарной справки формы №4 (на продукцию животного происхождения); С 01.07.2018 ВЭСД оформленные в ГИС Меркурий.

Для оформления электронных ветеринарных сертификатов в ГИС Меркурий, необходимо руководствоваться инструкцией (см. пункт регистрация поставок в ГИС МЕРКУРИЙ Приложение № 9) с требованиями к мастер-данным и идентификации логистических единиц.

Дата изготовления поставленной партии продукции должна входить в срок действия сопроводительных документов.

И, если необходимо, другие документы в соответствии с требованиями Договора и

4.2. Waybill

Each Waybill (Annex No2) shall be issued in 2 (two) samples (originals). Each Waybill should be signed and stamped by the Supplier (Customer).

At the entrance of the DC Noginsk territory Supplier's (Customer's) driver is obliged to submit at checkpoint the original of Waybill for each registered delivery in TMS.

Supplier (Customer) will get 1 Waybill original after goods receiving at the DC Noginsk.

4.3. Other necessary documents

Besides listed above, the complete set of documents should include:

- Register of acting certificates, assured by the press of the holder. The document is an annex to the UPD (or Tovarnaya Nakladnaya) and should be given for each delivery to the DC.

Before the first delivery Register of acting certificates (Annex No 10) should be sent (in excel format) to the DC by e-mails:

databaseofqadocument@metro-cc.ru

Also this requirement applies during the updating of information about certificates and during the institution of new article number.

- Original of Veterinary Certificate form №2 or Veterinary Note form №4 (for goods containing zoonogenic products); From 01.07.2018 VEC created in GIS Mercury.

For registration of electronic veterinary certificates in GIS Mercury, it is necessary to be guided by the instruction (see the item registration of shipments to GIS MERCURY Annex № 9) with requirements to master data and identification of logistic units

Date of manufacturing of delivered goods should correspond to period of validity of accompanying documents.

And, if it is necessary, other documents according to requirements of the Contract and the Russian

Российского законодательства.

legislation.

5. Заказы

5. Orders

Консолидированные (платформенные) заказы отправляются Поставщику (Заказчику) по электронной почте или EDI, в соответствии с действующим диспо-графиком Поставщика (Заказчика).

Consolidated (Platform) orders should be sent to the Supplier (Customer) via electronic mail or EDI, according to current Supplier's (Customer's) dispatch graphic.

Номер консолидированного заказа содержит 8 цифр и всегда начинается на 45XXXXXX. В случае, если заказ не соответствует этим параметрам, Поставщик (Заказчик) должен проинформировать MCC.

Consolidated order consists 8 numbers and always starts with 45XXXXXX. Supplier has to inform MCC in case the orders is different.

В случае недопоставки, не позднее 48 часов до выполнения заказа, необходимо отправить информацию по электронной почте:

In case of non-delivery information should be sent (48 hours in advance) to the email:

Svetlana.Kashirskaya@metro-cc.ru
Olga.Kashina@metro-cc.ru
customer-support@metro-mgl.ru

Svetlana.Kashirskaya@metro-cc.ru
Olga.Kashina@metro-cc.ru
customer-support@metro-mgl.ru

№ поставщика	№ заказа	13-зн. артикул	Кол-во коробов	Причина

№ поставщика	№ заказа	13-зн. артикул	Кол-во коробов	Причина

Если день поставки – воскресенье или понедельник информацию необходимо направить не позднее пятницы, 14:00.

In case when delivery day is on Sunday/Monday information should be provide at least 14:00 Friday.

6. Заявка на перевозку, температурные условия поставок, время приемки товара на РЦ

6. Request for shipment, temperature conditions, goods acceptance time at the DC

6.1. Заявка на перевозку

6.1. Request for shipment

Поставщик (Заказчик) должен уведомить METRO Групп о поставке и ее деталях (путем осуществления регистрации в системе СВР) в порядке, предусмотренном «Заявкой на перевозку», **минимум за ОДИН** рабочий день до осуществления поставки, не позднее 14:00 и предоставить следующую информацию:

The Suppliers (Customer) shall notify METRO Group of the shipment and its details (Via the system of web-registration) in the established manner provided by the "Request for Shipment" at least ONE day before delivery to the DC not later than 14:00 h and provide the following information:

- Название Поставщика (Заказчика) и его номер
- Номер заказа (строго обязательно)
- Номер получателя (см. приложение №1)- Стоимость, объем и вес поставки
- Дату и время прибытия доставки на РЦ, согласно заказу
- Количество паллет
- Тип товаров
- Требуемый температурный режим (не требуется температурного режима, выше 0°C, от +14°C до +18°C).
- Средство контроля безопасности
- Заполнить поле «Дополнительная информация», указав общее количество коробов.

- Supplier's (Customer's) name and its number
- Order number is obligatory
- Receiver number (see Annex №1. Request for shipment)
- Value, volume and weight of shipment
- Delivery date and time at the DC, according to a order
- Amount of pallets
- Type of goods
- Required temperature range (ambient, above 0°C, from 14°C to 18°C).
- Applied security measures
- Fill "Additional Information" by total number of boxes.

При регистрации поставок в системе СВР необходимо соблюдать правило, одна машина = одна отгрузка СВР (номер регистрации).

МЕТРО Групп может отклонить заявку если:

- Информация в заявке не соответствует данной инструкции (например, вес паллеты >1000 кг).
- Дата поставки на РЦ отличается от даты, указанной в заказе.

После регистрации «Заявки на перевозку» в системе СВР, но не позднее, чем 15:30 дня, предшествующего дню поставки, Поставщику (Заказчику) необходимо отправить информацию:

УПД (или Товарная Накладная) – скан или в формате Excel

на электронный адрес:

customer-support@metro-mgl.ru

6.2. Температурные условия поставок

На данный момент установлены следующие температурные режимы:

На данный момент установлены три следующих температурных режима:

- **200** не требуется
- **201** выше 0°C
- **202** +14°C – +18°C

При заявке на перевозку груза (см. п.6.1), требующего особого температурного режима транспортировки, Поставщик (Заказчик) должен учитывать следующее:

- Поставщики (Заказчики), чьи товары по ГОСТу\ТО требуют особого температурного режима транспортировки от РЦ до торговых центров МСС, обязаны осуществить доставку товара на РЦ с выполнением условий данного режима (в диапазоне режимов, указанных выше). В случае несоблюдения данного режима Поставщиком (Заказчиком) при доставке товара на РЦ, РЦ оставляет за собой право не принимать данную отгрузку.

При заявке на перевозку промо-отгрузок, не включенных в консолидированный заказ, предусмотрены дополнительные температурные режимы (см п.6.3).

6.3. Регистрация отгрузки промо-материалов.

Для поставок, на которые не был получен консолидированный заказ, но которые по согласованию с Метро Групп поставщик должен отгрузить в ТЦ Метро (например, рекламные материалы для проведения промо-акции), - Поставщик (Заказчик) при регистрации в СВР (Приложение №1) должен выбирать получателем отгрузки конкретные Торговые

During registration of delivery in the TMS system should be observe the rule 1 (one) truck = 1 (one) shipment of TMS (registration number).

METRO Group may reject notification in case if:

- Data in notification do not comply with these Operational Instructions (e.g. Pallet weight > 1000 kg).
- The delivery date on the DC differs from date specified in the order.

After registration of "Request for Shipment" in TMS system, but not later than 15:30 of day prior to the day of delivery, it is necessary for the Supplier (Customer) to send next information:

UPD (or Tovarnaya Nakladnaya) – scan copy or in Excel form

to the email:

customer-support@metro-mgl.ru

6.2. Temperature Conditions

Uniform temperature conditions are set forth:

- На данный момент установлены три следующих температурных режима:

- **200** не требуется
- **201** выше 0°C
- **202** +14°C – +18°C

At the request for delivery (see p. 6.1), requiring special temperature regime of transportation, the Supplier (Customer) should consider the following:

- Suppliers (Customers), whose goods require a special temperature regime of transportation from the DC to the Stores of MCC, are obliged to carry out delivery of the goods to the DC with condition's observance of this regime. In case of non-compliance with this regime by the Supplier (Customer) on delivery the goods to the DC, the DC reserves the right not to accept this shipment by itself.

There are special temperature modes for promo-supplies, which have to be delivered to the Stores out of consolidated orders (see cl.6.3).

6.3. Registration of shipment of promotional materials.

Supplies that are to be delivered out of consolidated orders (for inst., promo goods) – have to be registered in TMS system (see Annex №1. Request for shipment) for definite Store as recipient and special temperature mode has to be chosen for such deliveries:

Центры Метро Групп (не платформу BBXD_MCC), и «Заявка на перевозку» должна быть размещена на следующие температурные режимы, специально предусмотренные для такого типа отгрузок:

- **220** не требуется
- **221** выше 0°C
- **222** +14°C – +18°C
- **220** Ambient
- **221** Above 0C
- **222** +14 – +18C

При этом температурный режим должен быть выбран в соответствии с требованиями перевозимого товара.

Temperature mode must correspond goods` demand in any case.

6.4. Время приемки товара на РЦ

- РЦ осуществляет приемку товара с понедельника по субботу.
- Поставки осуществляются в строго определенный день недели и время (указанные данные согласовываются с каждым поставщиком индивидуально, до начала поставок на РЦ).
- В дальнейшем МСС оставляет за собой право менять день и время поставки для поставщика, оповестив его об этом за две недели до действия измененного дня/окна.
- Время поставки определяется как заранее согласованное время подачи транспортных средств Поставщиком (Заказчиком) на РЦ. Поставщик должен обеспечить приход поставки к отведенному ему времени.
- Если Поставщик (Заказчик) не успевает к началу своего временного окна, он должен **немедленно** сообщить об этом на электронную почту РЦ указанную в п.6.1.
- Разгрузка и приемка товара, доставленного в несогласованное время, будет производиться без предоставления приоритета и в рамках графика работы РЦ.

7. Передача груза на РЦ

7.1. Правила передачи груза на РЦ

Выгрузка товара в зону приемки РЦ осуществляется силами Поставщика (Заказчика). Сотрудники РЦ предоставляют представителю Поставщика (Заказчика) водителю/экспедитору:

- Соответствующее оборудование (ручная тележка)
При использовании водителем/экспедитором поставщика электрической поводковой тележки водителю/экспедитору поставщика необходимо иметь удостоверение водителя на право управления

6.4. Goods acceptance time at the DC

- Goods acceptance out from Monday to Saturday.
- Deliveries are carried out in strictly certain day of the week and in the definite time, this information is coordinated with each supplier individually, prior to the beginning of deliveries on the DC.
- Further, MCC reserves the right to change the date and time window for Supplier's (Customer's) delivery, informing him about two weeks before the date of the modified day/time window.
- Certain time is defined as in advance coordinated unloading time of trucks at the DC of transport
- If the Supplier can't make it within its time window, he should **immediately** inform about it to the platform's email, specified at p.6.1 of this instruction
- Unloading and accepting of the goods delivered within unconfirmed time window will be handled without priority.

7. Handover of Goods at the DC

7.1. Rules of handover goods at the DC

Goods unload onto the DC acceptance area is made by efforts of Supplier (Customer). The DC employees provide to responsible person of Supplier (Customer) (driver/expeditor):

- Equipment (handcart) for unloading goods.

поводковой электро тележкой и электроштабелером до 4 кВт в соответствии с действующим законодательством РФ.

- Необходимое количество паллет для сортировки (водителем/экспедитором) товара по принципу: один артикул – один паллет, в случае доставки с нарушением п.3 действующей инструкции.

7.2. Процедура передачи груза на РЦ

Приемка товара на РЦ осуществляется при обязательном присутствии представителя Поставщика (Заказчика) по следующим критериям:

- Соответствие количества поставленного товара указанному в документах на поставку.
- Наличие полного, правильно оформленного комплекта сопроводительных документов.
- Контроль качества принимаемого товара, в том числе: состояние и внешний вид упаковки, срок годности, остаточный срок годности, считывание штрих-кода.
- Соответствие фактического температурного режима заявленному в СВР и накладном листе, а также соответствие фактического температурного режима требованиям к транспортировке и хранению данного вида груза.

Водитель Поставщика (Заказчика) обязан:

- По прибытию в РЦ получить талон на разгрузку (Приложение № 11)
- Предъявить представителю службы безопасности на КПП Накладные листы, распечатанные из СВР и получить пропуск для въезда на территорию РЦ.
- Подойти в приемную РЦ, передать сотрудникам, РЦ, все необходимые документы (Медкнижку при перевозке продовольственных товаров; УПД (или Товарная Накладная и С/ф), Накладной Лист и пакет с документами) на поставленный товар для проверки.
- После проверки и подтверждения товаросопроводительных документов, получить инструкции, на какую рампу он может подать свое транспортное средство.
- При производстве погрузочно-разгрузочных работ обязательно использовать противооткатный упор в соответствии с Правилами эксплуатации грузовых автомобилей.
- После постановки на рампу транспортного средства разместить

- Necessary number of pallets for sorting (driver/expeditor) goods according to rule: one article- one pallet, in case of shipment without accordance to p.3 of current instruction.

7.2. Procedure of Handover

Goods acceptance at the DC is perform in presence of the Supplier (Customer) representative by following criteria:

- Conformity of quantity of the delivered goods, with specified in shipping documents.
- Availability of the complete, correctly arranged set of accompanying documents.
- Conformity of quality of receiving goods, including: condition and appearance of packaging, expiry period, residual expiry period, bar code reading.
- Temperature mode is to be checked on correspondence to the temperature mode in system registration and in Waybill as well as correspondence to the transport and storage requirements.

Supplier's (Customer's) **driver** is obliged to:

- Receive a ticket for unloading (Annex No11)
- Provide representative of security service at the checkpoint with Waybills, which have been printed from SVR (TMS) and receive a pass for entry into the DC Noginsk territory
- Come to the reception of the DC, give to the members of the DC staff all necessary documents (in case of delivery food goods, provide medical history sheet and, UPD (or Tovarnaya Nakladnaya and invoice), Waybill and set of documents) for the delivered goods for control.
- After the control and acceptance of the shipping documents, driver receives the instructions of where he can move his vehicle.
- It is obligatory to use the chocks in accordance with the Rules for the Operation of Trucks is nessesary to use wheel chock during unloading
- After putting the vehicle on the ramp, place the keys in a special place (see the page 14).

ключи от транспортного средства в специально отведенном месте (см. страницу 14) до окончания погрузочно-разгрузочных работ.

- Находиться на территории РЦ только в специальной обуви (резиновые сапоги или полуботинки / ботинки с защитным подноском), или в защитных подносках, выдаваемых на РЦ.
- После замера температуры внутри кузова и проверки его текущего санитарного состояния на соответствие условиям поставки, разгрузить все грузовые единицы в зону приемки РЦ в соответствии с инструкциями сотрудников РЦ, при необходимости рассортировать грузовые единицы по артикулам, принять участие в выборочной приемке товаров.
- В случае обнаружения расхождений по количеству и/или качеству товара, расписаться в составленном Акте о расхождениях (см. в Приложении №7), который подписывается представителями обеих сторон, забрать один экземпляр данного Акта для передачи Поставщику (Заказчику) и вывезти непринятый товар с территории РЦ.

8. Отказы

РЦ METRO Груп имеет право отказаться от приемки товаров в случае, если Поставщик (Заказчик) допустил следующие нарушения:

- Отгрузил товары, на которые нет заказа.
- Отгрузил товары ненадлежащего качества.
- Отгрузил товары, в поврежденной транспортной, потребительской таре.
- Отгрузил товары, с неправильной потребительской маркировкой.
- Отгрузил товары с нарушенным сроком годности
- Нарушил температурный режим.
- Товаросопроводительные документы не соответствуют требованиям данной инструкции либо отсутствуют.
- Количество поставленных товаров превышает заказанное количество.
- Поставка на РЦ товарных единиц с вложениями (ШТ или МЕ), не соответствующими указанным в заказе вложениям.
- Дата фактической доставки на РЦ не соответствует дате доставки, указанной в системе СВР при регистрации отгрузки.
- Нарушил действующее расписание поставок на РЦ.
- Другие нарушения условий Договора закупки и положений настоящей инструкции.

9. Возвраты

Все возвраты товаров Поставщику (Заказчику) осуществляются в соответствии с условиями,

- To stay on the territory of the DC only in special shoes.

- After gauging of temperature in a vehicle body and checking of its current sanitary condition on conformity to terms of delivery of food goods, unload all package units to the inbound area of the DC according to instructions of employees of the DC, if necessary to sort package units under article numbers, to take part in selective goods receiving.

- In case of discovering divergences in quantity and/or goods quality, sign the issued Act of Discrepancy (See in Annex №7), which should be undersigned by representatives of both parties, take one original of the given Act for transfer to the Supplier (Customer) and remove unaccepted goods from the DC territory.

8. Rejections

The METRO Group DC is entitled to reject goods in case of Supplier's breach as follows:

- Shipped goods that have not been ordered.
- Shipped poor-quality goods.
- Shipped goods with damaged transportation, consumption package.
- Shipped goods with wrong consumer marks.
- Shipped goods with expiry period
- Failed to observe the temperature conditions.
- Shipping documents are inconsistent with this instruction or are absent.
- The quantity of delivered goods exceeds the ordered quantity.
- Supply to DC the goods with box enclosure (units, MU) which is different from enclosure in order
- Date of actual delivery on the DC doesn't correspond to the delivery date specified in system TMS at registration of shipment.
- Breach of the current deliveries schedule.
- Other violations of the Purchase Contract and this Operational instruction.

9. Returns

All returns of the goods to the Supplier (Customer) are performed according to conditions which are

указанными в Договоре закупки.

10. Порядок расчетов за товар

Все расчеты за товар Поставщиком (Заказчиком) производятся в соответствии с Договором закупки.

11. Сроки действия

Операционные Инструкции вступают в силу с Даты Начала Поставок через РЦ.

12. Контактная информация

ООО «МГЛ МЕТРО Груп Логистикс»
тел.: + 7 (495) 663-75-00
customer-support@metro-mgl.ru

specified in the Purchase Contract.

10. Order of Settlements for the Goods

All settlements for the goods shall be made by Supplier (Customer) according to the Purchase Contract.

11. Validity Term

Operational Instructions are valid from the Date of Commencement of Deliveries through the DC.

12. Contacts

MGL Metro Group Logistics LLC
tel. + 7 (495) 663-75-00
customer-support@metro-mgl.ru

КАРАБИН ДЛЯ ЗАКРЕПЛЕНИЯ КЛЮЧЕЙ ГРУЗОВИКА





Система Веб-Регистрации заявок на организацию перевозки груза

Руководство пользователя – поставщика

Содержание документа:

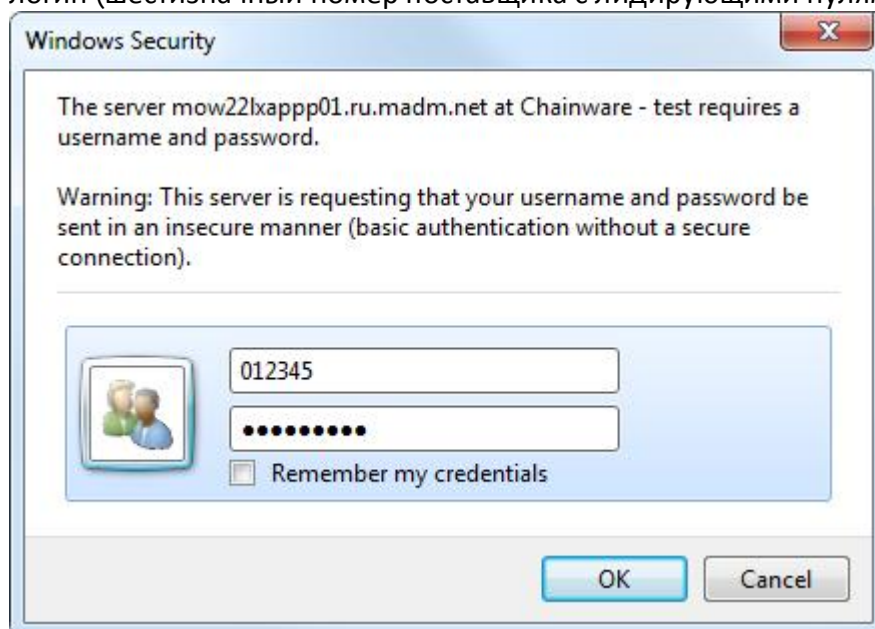
1. Термины, используемые в документе	2
2. Вход в систему	2
3. Обзор интерфейса СВР	3
4. Просмотр объявлений	4
5. Создание новой отгрузки	5
6. Список текущих отгрузок	7
7. Редактирование отгрузки	8
8. Удаление отгрузки	8
9. Архив отгрузок	8
10. Размещение отгрузки	8
11. Печать документов	9

1. Термины, используемые в документе

- 1.1. **СВР**: сокращение от «системы веб-регистрации».
- 1.2. **Веб-обозреватель**: программное обеспечение для просмотра веб-сайтов, браузер;
- 1.3. **Грузовая единица**: единичный короб или укомплектованный на поддоне физически неделимый груз, заявленный поставщиком в рамках одной отгрузки;
- 1.4. **Маркировка**: набор вспомогательных документов формата А4, предназначенных для закрепления на каждом коробе или паллете в рамках одной отгрузки, на которых указывается уникальный номер данной грузовой единицы, а также прочая информация для упрощения последующей идентификации груза;
- 1.5. **Отгрузка**: скомплектованный товар по набору заказов от одного торгового центра в рамках одной поставки с присвоением уникального номера накладного листа;
- 1.6. **Накладной лист**: является сопроводительным документом формата А4 для каждой отгрузки от поставщика с указанием основной информации о грузе;
- 1.7. **Поставка**: набор отгрузок, поставляемый на распределительный центр в один день в рамках одной группы температурных режимов;
- 1.8. **Временные окна**: набор периодов времени с ограниченным допустимым объемом на регистрацию заявок доставки груза на определенный распределительный центр для всех поставщиков в рамках одного дня и группы температурных режимов.

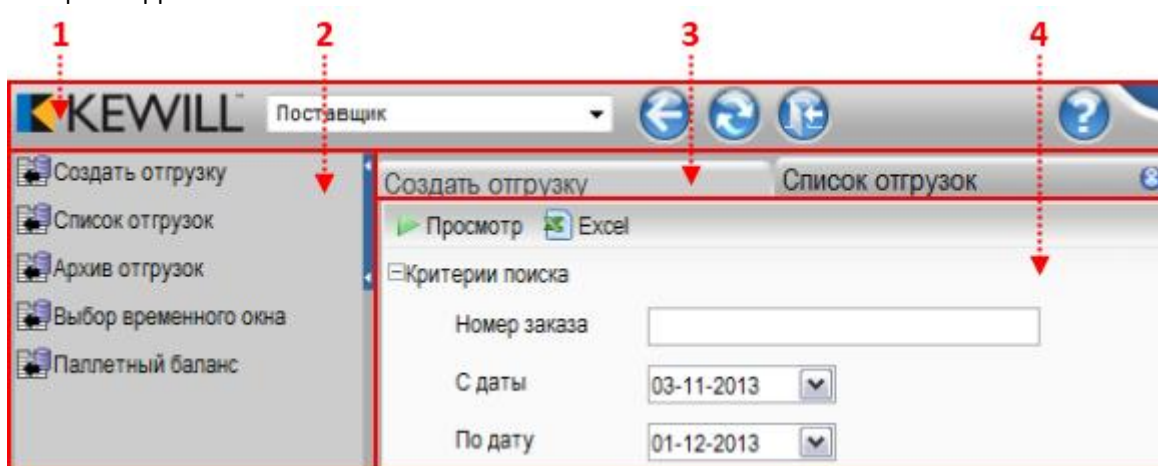
2. Вход в систему

- 2.1. Перейдите через веб-обозреватель по следующему адресу: <http://tms.metro-mgl.ru> ;
- 2.2. Введите в появившемся окне запроса авторизации учетные данные пользователя: логин (шестизначный номер поставщика с лидирующими нулями) и пароль;



3. Обзор интерфейса СВР

Общий вид:

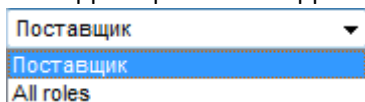


Рабочее пространство условно разделяется на четыре логических блока:

3.1. Панель инструментов;

Содержит следующие элементы управления:

- Выпадающий список для выбора текущей роли:



Роль определяет набор функций, доступных для запуска через меню.
По умолчанию присвоена только одна роль: «Поставщик».

- Кнопка «Назад»:



Возвращает текущую открытую функцию на шаг назад, либо, если это невозможно осуществить, перезагружает функцию.

- Кнопка «Обновить»



Перезагружает текущую открытую функцию.

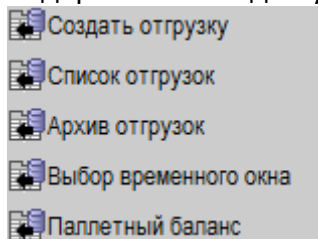
- Кнопка «Выход из системы»




Предлагает на выбор два варианта:
Полностью завершить работу с системой;
Осуществить вход с учетными данными другого пользователя.

3.2. Меню выбора отчетов и функций;

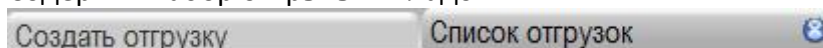
Содержит список доступных отчетов и функций:



Кнопка «» позволяет свернуть меню, увеличив размеры основного рабочего окна.

3.3. Панель навигации;

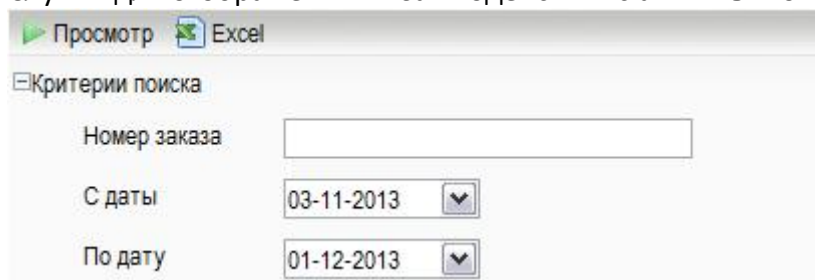
Содержит набор открытых вкладок:



- Приподнятая вкладка с затемненным фоном и активная кнопка закрытия в ее правом углу указывают на открытую в данный момент функцию;
- Смена вкладки производится одинарным нажатием по ее названию;
- Кнопка закрытия «X» завершает работу с текущей открытой функцией.

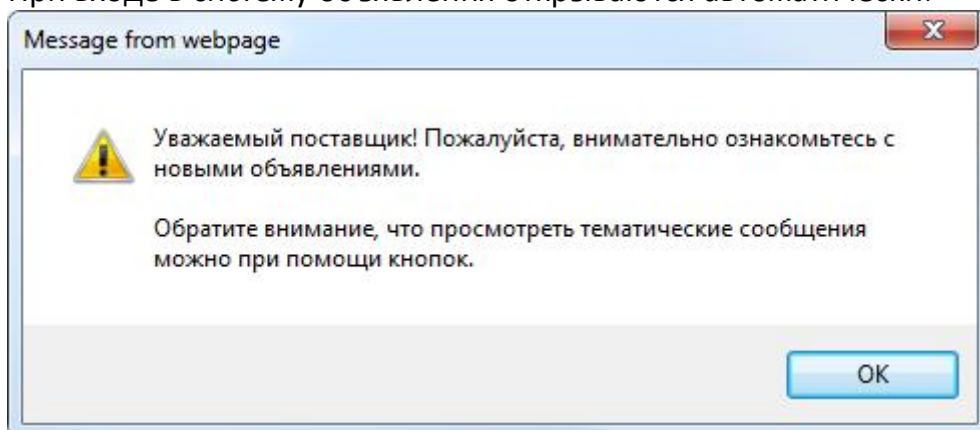
3.4. Основное рабочее окно;

Служит для отображения и взаимодействия с активным отчетом/функцией:

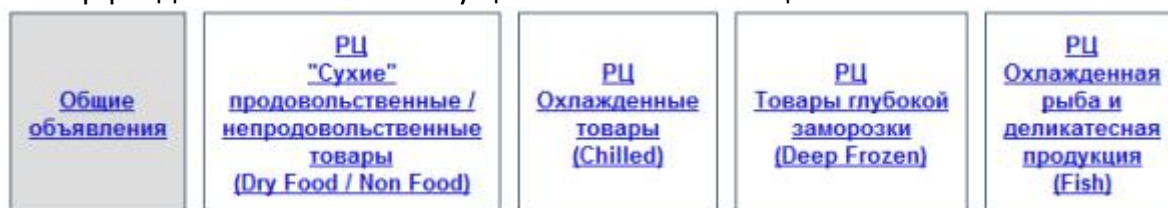


4. Просмотр объявлений

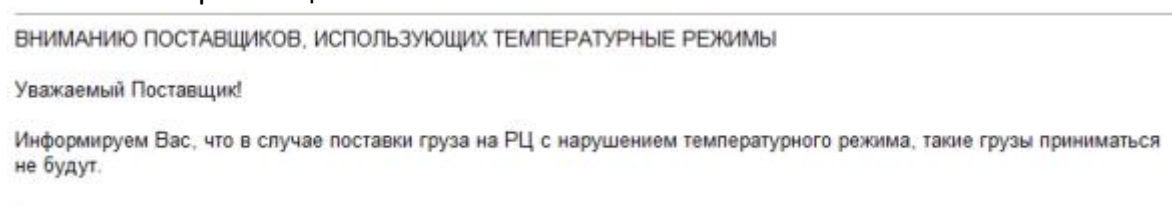
4.1. При входе в систему объявления открываются автоматически:



4.2. Выбор раздела объявлений осуществляется с помощью кнопок:



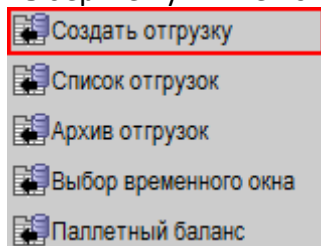
4.3. Объявления размещены в текстовом блоке ниже:



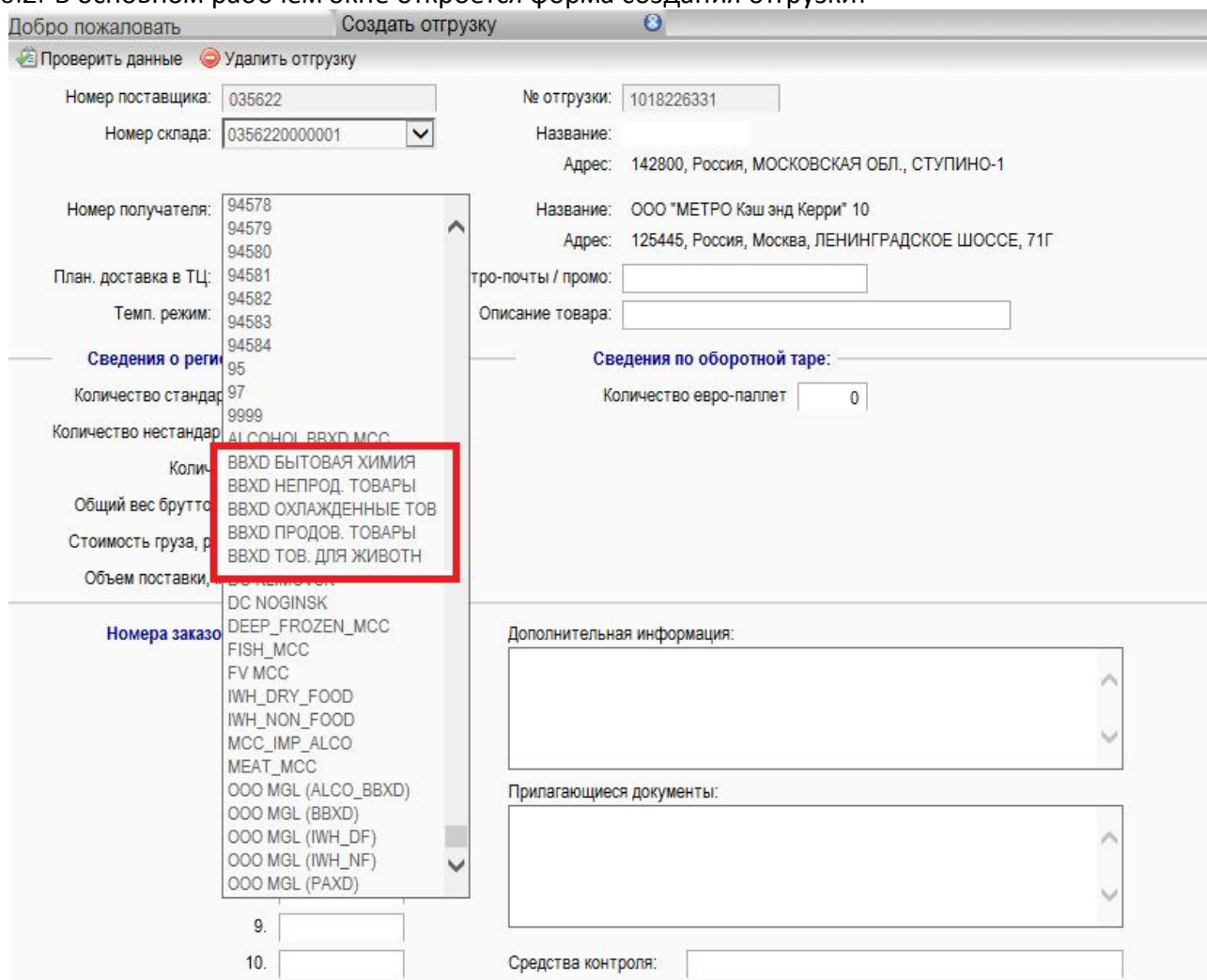
4.4. Пролить полный список объявлений можно при помощи полосы прокрутки.

5. Создание новой отгрузки

5.1. Выберите пункт меню «Создать отгрузку»:



5.2. В основном рабочем окне откроется форма создания отгрузки:

A screenshot of a web application window titled 'Создать отгрузку'. The form contains several input fields and sections. A dropdown menu is open, showing a list of options. The first five options are highlighted with a red box: 'ВВХД БЫТОВАЯ ХИМИЯ', 'ВВХД НЕПРОД. ТОВАРЫ', 'ВВХД ОХЛАЖДЕННЫЕ ТОВАРЫ', 'ВВХД ПРОДОВ. ТОВАРЫ', and 'ВВХД ТОВАРЫ ДЛЯ ЖИВОТНЫХ'. Other visible fields include 'Номер поставщика' (035622), '№ отгрузки' (1018226331), 'Номер склада' (035622000001), 'Адрес' (142800, Россия, МОСКОВСКАЯ ОБЛ., СТУПИНО-1), and 'Название' (ООО 'МЕТРО Кэш энд Керри' 10). There are also sections for 'Сведения о регистратуре', 'Сведения по оборотной таре', 'Дополнительная информация', and 'Прилагающиеся документы'.

Обратите внимание, что поля «Номер поставщика» и «№ отгрузки» заполняются автоматически и недоступны для редактирования.

5.3. Раздел общей информации по отгрузке:


Порядок заполнения и краткое описание полей:

- **«Номер склада»:** выпадающий список с номерами активированных складов для текущего поставщика, по умолчанию выбирается первый в списке. Название и адрес подтягивается в соответствующие поля справа автоматически.
- **«Номер получателя»:** выпадающий список с номерами доступных для регистрации торговых центров и/или платформ распределительного центра, по умолчанию выбирается первый в списке. Необходимо выбрать один из вариантов: ВВХД БЫТОВАЯ ХИМИЯ, ВВХД НЕПРОД. ТОВАРЫ, ВВХД

ОХЛАЖДЕННЫЕ ТОВАРЫ, ВВХД ПРОДОВОД. ТОВАРЫ, ВВХД ТОВАРЫ ДЛЯ ЖИВОТНЫХ. Исходя из принадлежности товара поставщика к конкретной категории.

Название и адрес подтягивается в соответствующие поля справа автоматически.

- **«План. доставка в ТЦ»:** планируемая дата доставки выбранному получателю, по умолчанию устанавливается на следующий рабочий день.
Обратите внимание, что это поле является информационным, поскольку дата фактической доставки определяется исходя из даты прихода товара на распределительный центр.

При нажатии на кнопку «» откроется календарь для облегчения ввода даты:

«	Ноя	»	«	2013	»		
	П	В	С	Ч	П	С	В
44				1	2	3	
45	4	5	6	7	8	9	10
46	11	12	13	14	15	16	17
47	18	19	20	21	22	23	24
48	25	26	27	28	29	30	

- **«Температурный режим»:** выпадающий список с активированными на данный склад поставщика температурными режимами транспортировки, по умолчанию выбирается первый в списке.
Обратите внимание, что условия транспортировки при самостоятельной доставке груза до распределительного центра должны соответствовать заявленным температурным режимам всех отгрузок в поставке.
- **«Описание товара»:** введите краткое описание товара, не более 22 символов.

5.4. Раздел «Сведения о регистрируемом грузе»:

Порядок заполнения и краткое описание полей:

- **«Количество стандартных паллет»:** укажите количество грузовых мест, отгружаемых на поддонах, массогабаритные показатели которых удовлетворяют требованиям к транспортировке.
- **«Количество нестандартных паллет»:** укажите количество грузовых мест, отгружаемых на поддонах, которые по массогабаритным показателям относятся к категории крупногабаритных и/или тяжеловесных.
- **«Количество коробов»:** укажите количество грузовых мест, отгружаемых коробами без размещения на поддоне.
Обратите внимание, что в рамках одной отгрузки не допускается смешивание грузовых единиц в коробах и на поддонах.
- **«Общий вес брутто, кг»:** укажите общий вес брутто груза в рамках данной отгрузки в килограммах с допустимой точностью до одного грамма.
- **«Стоимость груза, руб.»:** укажите общую стоимость груза в рамках данной отгрузки в рублях с допустимой точностью до одной копейки.

- **«Объем поставки, м³»:** укажите суммарный объем грузовых единиц в рамках данной отгрузки в метрах кубических с допустимой точностью до тысячных.

5.5. Раздел дополнительной информации по отгрузке:

Порядок заполнения и краткое описание полей:

- **«Номера заказов»:** внесите номер заказа (**не более одного**) в первую строку в перечне, не регистрируйте в рамках одной отгрузки другие заказы, следуйте правилу: один заказ – одна отгрузка.
- **«Дополнительная информация»:** укажите дополнительную информацию по данной отгрузке (не более 5 строк с максимальной длиной 50 символов каждая). *Обратите внимание, что для повышения эффективности обработки груза, в данном поле необходимо указать суммарное количество коробов и общее количество уникальных артикулов в рамках данной отгрузки.*
- **«Прилагаемые документы»:** перечислите номера товарных накладных и иных документов, отправляемых вместе с данной отгрузкой (не более 5 строк с максимальной длиной 50 символов каждая). *Обратите внимание, что для удобства обработки и во избежание путаницы, следует разделять номера документов при помощи знака «;» (точка с запятой). В случае же, если отправляемых документов пять или менее, рекомендуется указывать каждый номер на новой строке.*

5.6. Для проверки корректности введенных данных нажмите на кнопку «Продолжить».

5.7. Доступные действия после успешного прохождения проверки:

- Удалить данную отгрузку;
- Сохранить данную отгрузку и завершить работу с функцией;
- Сохранить данную отгрузку и перейти к созданию следующей отгрузки;
- Вернуться в предыдущую форму для внесения изменений.

Обратите внимание, что для размещения на временное окно будут доступны только сохраненные отгрузки, которые прошли все проверки на корректность данных.

6. Список текущих отгрузок

6.1. Выберите пункт меню «Список отгрузок»;

6.2. Укажите период для выгрузки в полях «с даты» и «по дате»;

6.3. Укажите номер заказа (необязательное поле);

6.4. Нажмите кнопку «Просмотр» для выгрузки отчета на экран;

6.5. Нажмите кнопку «Excel» для выгрузки отчета в файл;

6.6. Дополнительные возможности при работе с отчетом в СВР:

- Для автоматической сортировки по возрастанию или убыванию необходимо щелкнуть левой кнопкой мыши по названию соответствующего столбца;
- Наложение фильтра по определенному значению внутри колонки осуществляется с помощью выпадающих списков над названиями столбцов;
- Для перехода в режим редактирования отгрузки нажмите на ее номер.

7. Редактирование отгрузок

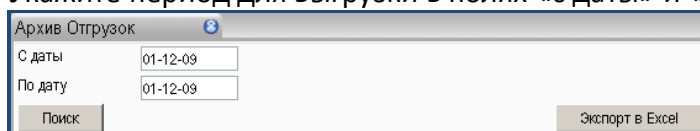
- 7.1. Вход в режим редактирования отгрузки описан в пункте 6.6;
- 7.2. Нажмите кнопку «Изменить»;
- 7.3. Форма редактирования аналогична форме создания отгрузки, см. раздел 5;
Обратите внимание, что после размещения на временное окно отгрузка будет доступна только для просмотра.

8. Удаление отгрузки

- 8.1. Вход в режим редактирования отгрузки описан в пункте 6.6;
- 8.2. Нажмите кнопку «Удалить»;
- 8.3. Подтвердите удаление.
Обратите внимание, что удаленная отгрузка не подлежит восстановлению.

9. Архив отгрузок

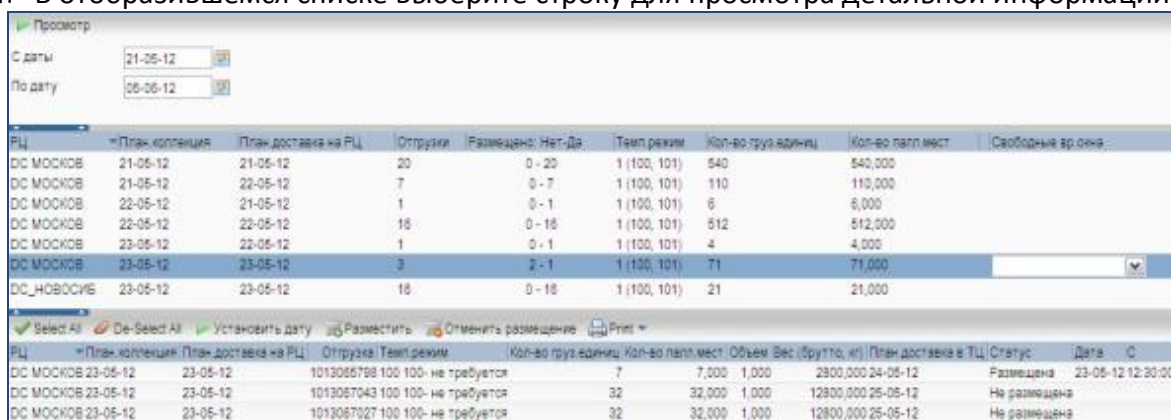
- 9.1. Выберите пункт меню «Архив отгрузок»;
- 9.2. Укажите период для выгрузки в полях «с даты» и «по дате»;



- 9.3. Нажмите кнопку «Поиск» для выгрузки отчета на экран;
- 9.4. Нажмите кнопку «Экспорт в Excel» для выгрузки отчета в файл;
Обратите внимание, что переход в режим редактирования недоступен при работе с архивом отгрузок независимо от выбранного периода времени.


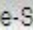
10. Размещение отгрузки

- 10.1. Выберите пункт меню «Выбор времени доставки»;
- 10.2. Укажите диапазон дат для просмотра;
- 10.3. Нажмите кнопку «Просмотр»;
- 10.4. В отобразившемся списке выберите строку для просмотра детальной информации:



РЦ	План-коллекция	План-доставка на РЦ	Отгрузка	Размещено: Нет-Да	Темп режим	Кол-во груз.единиц	Кол-во палл.мест	Свободная зона
DC МОСКОВ	21-05-12	21-05-12	20	0 - 20	1 (100, 101)	540	540,000	
DC МОСКОВ	21-05-12	22-05-12	7	0 - 7	1 (100, 101)	110	110,000	
DC МОСКОВ	22-05-12	21-05-12	1	0 - 1	1 (100, 101)	6	6,000	
DC МОСКОВ	22-05-12	22-05-12	16	0 - 16	1 (100, 101)	512	512,000	
DC МОСКОВ	23-05-12	23-05-12	1	0 - 1	1 (100, 101)	4	4,000	
DC МОСКОВ	23-05-12	23-05-12	3	2 - 1	1 (100, 101)	71	71,000	
DC_НОВОСИБ	23-05-12	23-05-12	16	0 - 16	1 (100, 101)	21	21,000	

- 10.5. Выбор нескольких отгрузок для последующей обработки:

- Кнопка « Select All» выделяет все отгрузки на выбранную дату;
- Кнопка « De-Select All» снимает выделение со всех отгрузок;
- Выбор отдельной отгрузки осуществляется с помощью мыши;
- Для выделения (или снятия с выделения) отдельной отгрузки без потери существующего выделения, выберите ее мышью с зажатой клавишей «Ctrl»;
- Для выделения диапазона отгрузок, выберите первую строку требуемого диапазона, и затем, с зажатой клавишей «Shift» - последнюю строку диапазона.

РЦ	План.коллекция	План.доставка на РЦ	Отгрузка	Темп.режим	Кол-во груз.единиц	Кол-во палл.мест
ДС МОСКОВ	23-05-12	23-05-12	1013065798	100 100- не требуется	7	7,000
ДС МОСКОВ	23-05-12	23-05-12	1013067131	100 100- не требуется	32	32,000
ДС МОСКОВ	23-05-12	23-05-12	1013067138	100 100- не требуется	32	32,000
ДС МОСКОВ	23-05-12	23-05-12	1013067124	100 100- не требуется	32	32,000
ДС МОСКОВ	23-05-12	23-05-12	1013067116	100 100- не требуется	32	32,000
ДС МОСКОВ	23-05-12	23-05-12	1013067095	100 100- не требуется	32	32,000
ДС МОСКОВ	23-05-12	23-05-12	1013067043	100 100- не требуется	32	32,000
ДС МОСКОВ	23-05-12	23-05-12	1013067027	100 100- не требуется	32	32,000

10.6. Размещение отгрузок:

- Выделите требуемые отгрузки для обработки;
- Выберите временное окно (любое) из выпадающего списка. **ВАЖНО:** временное окно является информационным, оно не регламентирует время подачи а/м на рампу РЦ. Временное окно приемки согласовывается координатором платформы до подключения к поставкам, и остается неизменным до иного уведомления;
- Нажмите кнопку «Разместить»:

РЦ	План.коллекция	План.доставка на РЦ	Отгрузки	Размещено: Нет-Да	Темп.режим	Кол-во груз.единиц	Кол-во палл.мест	Свободные окна
ДС МОСКОВ	18-05-12	21-05-12	2	0 - 2	1 (100, 101)	34	34,000	
ДС МОСКОВ	18-05-12	22-05-12	1	0 - 1	1 (100, 101)	12	12,000	
ДС МОСКОВ	21-05-12	21-05-12	20	0 - 20	1 (100, 101)	540	540,000	
ДС МОСКОВ	21-05-12	22-05-12	7	0 - 7	1 (100, 101)	110	110,000	
ДС МОСКОВ	22-05-12	21-05-12	1	0 - 1	1 (100, 101)	6	6,000	
ДС МОСКОВ	22-05-12	22-05-12	16	0 - 16	1 (100, 101)	512	512,000	
ДС МОСКОВ	23-05-12	22-05-12	1	0 - 1	1 (100, 101)	4	4,000	
ДС МОСКОВ	23-05-12	23-05-12	8	7 - 1	1 (100, 101)	231	231,000	12:30 13:30-(993)
ДС_НОВОСИБ	23-05-12	23-05-12	16	0 - 16	1 (100, 101)	21	21,000	12:30 13:30-(993)

Обратите внимание, что размещение отгрузок на временные окна следующего дня прекращается строго в 16:00 текущего дня.

10.7. Снятие отгрузок с размещения:

- Выделите требуемые отгрузки;
 - Нажмите кнопку «Отменить размещение»;
- Обратите внимание, что отмена размещения для отгрузок, размещенных на временные окна следующего дня, возможна строго до 14:00 текущего дня.*

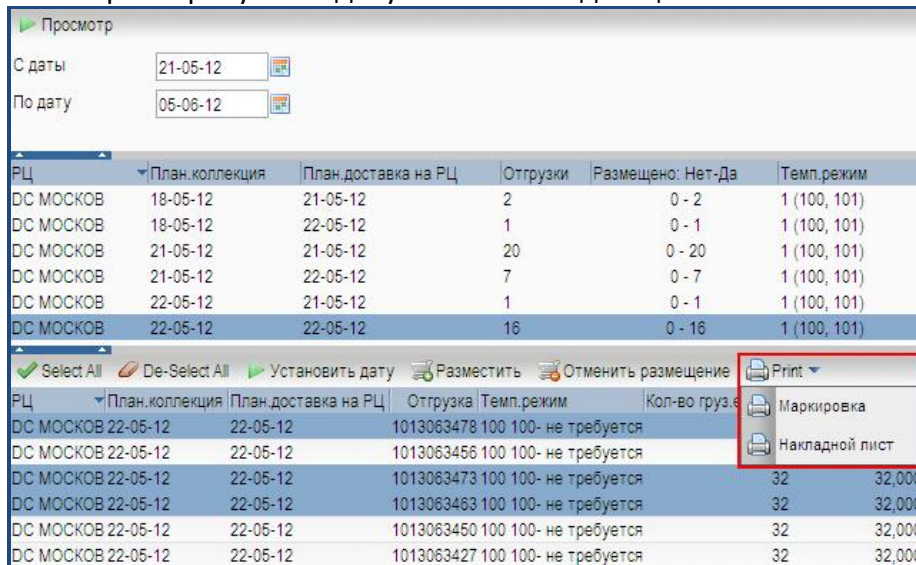
10.8. Изменение планируемой даты доставки на РЦ:

- Выделите требуемые отгрузки;
 - Нажмите кнопку «Установить дату»;
 - Укажите требуемую дату во всплывающем окне;
 - Нажмите кнопку «Ок».
- Обратите внимание, что смена даты размещенной отгрузки невозможна.*

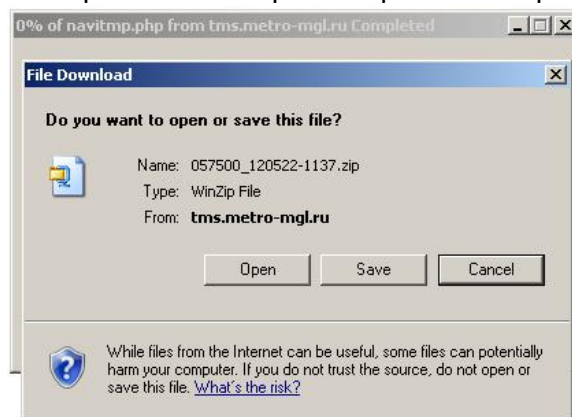
11. Печать документов

- Выберите пункт меню «Выбор времени доставки»;
- Укажите диапазон дат для просмотра;
- Нажмите кнопку «Просмотр»;

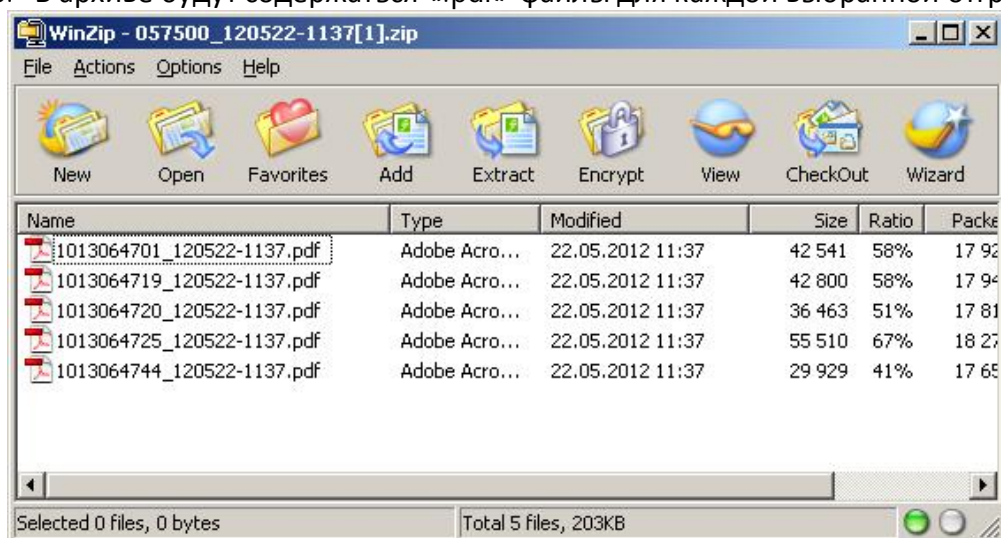
- 11.4. Выберите строку с необходимой датой доставки на РЦ;
- 11.5. Выделите отгрузки, для которых необходимо распечатать документы;
- 11.6. Выберите требуемый документ из выпадающего меню «Print»:



- 11.7. Откройте или сохраните файл по запросу диалогового окна:



- 11.8. В архиве будут содержаться «.pdf»-файлы для каждой выбранной отгрузки:



Обратите внимание, что если в момент вызова печати ни одна отгрузка не была выделена, то откроется новая пустая вкладка с названием «Label print result».

Закройте ее с помощью кнопки «» в панели навигации:



Регистрация в ТМС промо отгрузок

Регистрация в ТМС происходит по типу РАХД, т.е. получателем указывается не ВВХД БЫТОВАЯ ХИМИЯ/ВВХД НЕПРОД. ТОВАРЫ, а конкретный номер ТЦ.

Для регистрации вам потребуется знать количество паллет на каждый ТЦ и примерный вес одного паллета (если в магазин пойдет несколько паллет, то вес паллет вместе взятых), стоимость поставки на магазин и объем.

1. Войти в ТМС <http://tms.metro-mgl.ru/>
2. Создать отгрузку



3. Внести необходимые данные, проверить данные и сохранить отгрузку.

Заполняются следующие поля:

- Номер получателя – **номер магазина** (например, 10, 15, 68, 1202)
- Температурный режим - обязательно: 220: **не требуется(при необходимости можно так же использовать 221 режим)**
- Количество паллет, которые поедут в указанный ТЦ
- Вес всех паллет, которые поедут в указанный ТЦ, в кг
- Стоимость груза – для бесплатных промо материалов обычно ставят 1 рубль, если система не дает поставить ноль.
- Объем поставки в м3
- Дополнительная информация: **НАБОР ПРОМО МАТЕРИАЛОВ**
- Средства контроля: **Фирменный скотч поставщика**

Добро пожаловать | Создать отгрузку | Создать отгрузку

Проверить данные | Удалить отгрузку

Номер поставщика: | № отгрузки: 1017568698

Номер склада: | Название:

Номер получателя: 53 | Адрес:

План. доставка в ТЦ: 08-10-16 | Название: ООО "МЕТРО Кэш энд Керри" 53

Темп. режим: 221: > 0 | Адрес: 344111, Россия, Ростов на Дону, ул. 40 летия Победы, 340

№ Метро-почты / промо:

Описание товара:

Сведения о регистрируемом грузе:

Количество стандартных паллет: 1

Количество нестандартных паллет: 0

Количество коробов: 0

Общий вес брутто, кг: 50,000

Стоимость груза, руб.: 50000,00

Объем поставки, м3: 1,440

Сведения по оборотной таре:

Количество деревянных поддонов: 0

Количество евро-паллет: 0

Номера заказов: 1.

2.

3.

4.

5.

6.

7.

8.

9.

10.

Дополнительная информация: Набор проио-материалов

Прилагающиеся документы:

Средства контроля: Фирменный скотч поставщика

4. Заполнив данные по отгрузке, нажать Проверить данные и Сохранить Отгрузку.

Добро пожаловать | Создать отгрузку

Сохранить отгрузку | Редактировать | Удалить отгрузку

Номер поставщика: | № отгрузки:

5. Аналогично внести все отгрузки по данному поставщику.

После внесения всех отгрузок установить временное окно, дату поставки на РЦ, зарегистрировать созданные отгрузки на каждый ТЦ, распечатать накладные листы и маркировки, необходимые для осуществления отгрузки на РЦ и комплектации паллет.

Номер накладного листа
101 440 58 70



1 Отправитель МДК ООО Адрес КАДАШЕВСКАЯ НАВ. 6/1/2 СТ.3 Город МОСКВА Код отправителя 051327 ИН ЛАМАСОВА АЛЕКСА	Справоч. номера 45040351	2 Получатель ООО "МЕТРО Кэш энд Керри" Адрес Московская обл., Ногинский р-н Город Ногинск Код ВВХД_MCC ИН	Справоч. номера
	Почтовый индекс 119017 Телефон (495)9336000(1654)		Почтовый индекс 142407 Телефон +7(495)660-26-22

3 Место отправления МДК ООО Адрес КАДАШЕВСКАЯ НАВ. 6/1/2 СТ.3 Город МОСКВА Код 0513270000001 ИН Наталья Пучкова	Справоч. номера	4 Место доставки ООО "МЕТРО Кэш энд Керри" Адрес Московская обл., Ногинский р-н Город Ногинск Код ВВХД_MCC ИН	Справоч. номера
	Почтовый индекс 119017 Телефон (495)9336000(1654)		Почтовый индекс 142407 Телефон +7(495)660-26-22

5 Оплата перевозки за счет Организация Адрес Город Код ИН Телефон	Заполнить, если выбрано "Другие" Отправитель, Получатель, Другие	Способ платежа Наличные Другая	6 Сумма получена Сумма прописью Дата Подпись водителя РАЗБОРЧИВО
	Почтовый индекс ИН		

7 Обмен ЕВРО паллет	8 Количество нестандартных мест	9 Температурные требования
Отгружено отправителем 2	2	203-ВВХД (>0С)
Принято от отправителя		
Возвращено отправителю		
Отгружено получателю		
Принято получателем		
Возвращено получателем		
Подпись	Подпись	Подпись

10 Опасные грузы Номер ООН Класс	11 страхование Да Если "Да" - указать стоимость в руб.

12 Прилагаемые документы ТН105304	13 Условие по дате прибытия/ времени доставки
	Ожидаемая дата/ временной интервал
	Прибытие на терминал 16-09-2013 04:00 08:00
	Доставка Получателю 17-09-2013

14	Упаковка	Мест	Параметры		
Наименование	Тип	Средство контроля	кг	куб.м.	Стоимость в руб.
продукты питания	паллет	Фирменный скотч	50	1,5	X,XX
Итого		Количество паллет Количество коробов	50	1,5	X,XX
		2 0			

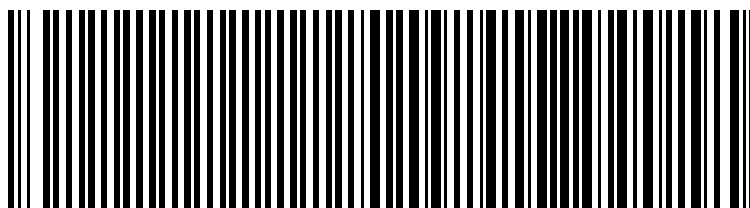
15	Регистрационный код	Оплачиваемый вес	Контрольный номер

16 Комментарии
62

Внимание: Перевозка и обработка для Метро Групп регулируется и осуществляется на условиях, описанных в "Операционной инструкции" - операции кросс-докинга Метро Групп в России. Серые поля заполняются МГЛ.

17 Отправитель Дата и время Подпись РАЗБОРЧИВО и печать	18 подпись при ПОЛУЧЕНИИ Дата и время Подпись РАЗБОРЧИВО и печать	19 подпись при ДОСТАВКЕ Дата и время Подпись РАЗБОРЧИВО и печать	20 Получатель Дата и время Подпись РАЗБОРЧИВО и печать
--	--	---	---

номер накладного листа 10 1440 5870



1 2 8 3 6 7 5 5 9

МАРКИРОВКА

№ поставщика

051327

Название поставщика

МДК 000

№ магазина МЕТРО/ РЕАЛ

ВВХД_МСС

Адрес магазина МЕТРО/ РЕАЛ

Московская обл., Ногинский р-н
территория "Ногинск-Технопарк", д.8
142407 Ногинск

№ заказа МЕТРО/ РЕАЛ

45040351

Дата доставки на РЦ

16.09.2013

МЕТРО почта №
РЕАЛ промокация №

Порядковый номер
грузового места в отгрузке

1/2

Масса грузового места
(брутто, кг)

25

Средство контроля
безопасности

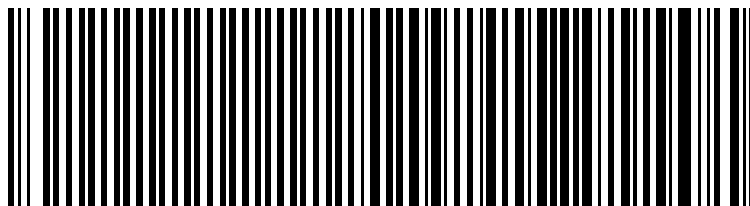
Фирменный скотч

Температурный режим

203-ВВХД (>0С)

номер накладного листа

10 1440 5870



1 2 8 3 6 7 5 6 6

МАРКИРОВКА

№ поставщика

051327

Название поставщика

МДК 000

№ магазина МЕТРО/ РЕАЛ

ВВХД_МСС

Адрес магазина МЕТРО/ РЕАЛ

Московская обл., Ногинский р-н
территория "Ногинск-Технопарк", д.8
142407 Ногинск

№ заказа МЕТРО/ РЕАЛ

45040351

Дата доставки на РЦ

16.09.2013

МЕТРО почта №
РЕАЛ промокация №

Порядковый номер
грузового места в отгрузке

2/2

Масса грузового места
(брутто, кг)

25

Средство контроля
безопасности

Фирменный скотч

Температурный режим

203-ВВХД (>0С)

ПРИЛОЖЕНИЕ № 4 / ANNEX No 4 Товарная накладная

Грузополучатель

ООО «МЕТРО Кэш Энд Керри», 142407, Московская обл., Ногинский р-н, территория «Ногинск-Технопарк», 8Б, ИНН 7704218694, КПП 503145001

по ОКПО

54907417

Поставщик

Плательщик

наименование организации, адрес, номер телефона, банковские реквизиты

по ОКПО

по ОКПО

54907417

ООО «МЕТРО Кэш Энд Керри», Москва, Ленинградское ш. 71Г ИНН 7704218694, КПП 997150001

Основание

наименование организации, адрес, номер телефона, банковские реквизиты

Договор №

от

номер

дата

номер

дата

наименование документа (договор, контракт, заказ-наряд)

Номер РЦ: **1107**

Номер поставщика: **[Указать номер поставщика МЕТРО]**

Пробел!

Возможное место расположения штампа «Счет-фактура направлен в электронном виде»

ТОВАРНАЯ НАКЛАДНАЯ

Номер документа	Дата составления	Номер заказа МЕТРО
12345789 [пример]	01-11-2011	45000001 / 1 из 1 *

*** / 1 из 1 – порядковая нумерация ТН (машины) по данному номеру заказа МЕТРО**

Но-мер по поряд-ку	Товар				Содержа-ние шт в МЕТРО единице	Тип упаковки	Количество		Масса брутто, кг	Общее кол-во МЕТРО единиц	Цена МЕ руб, коп	Сумма без НДС, руб, коп	НДС		Сумма с учетом НДС, руб. коп.	Страна происхождения товара	Номер грузовой таможенной декларации
	наименование, характеристика, сорт артикула	Номер артикула МЕТРО	Номер артикула (13-значный)	Номер артикула поставщика			МЕТРО единиц в одном месте	Мест \ коробов					Ставка %	Сумма, руб, коп			
1	2	3	4	5	6	7	8	9	10	11	12	13	14	15	16	17	18
1	Продукт 1	123456	0123456001002	12345	2	кор	10	40	1800	400	50.00	20000	10%	2000	22000	Россия	-
2	Продукт 2	111222	0111222002003	678901	1	кг	10	5	75	50	15.00	750	20%	150	900	Эквадор	67497908654
							Итого:	45	1875	450		20750		2150	22900		

Товарная накладная имеет приложение на _____ листах

и содержит _____ прописью _____ порядковых номеров записей

Всего мест _____ Масса груза (нетто) _____

_____ прописью _____ Масса груза (брутто) _____

Приложение (паспорта, сертификаты, и т.п.) на _____ листах

_____ прописью _____

Всего отпущено на сумму _____

_____ руб _____ коп

Отпуск разрешил _____ должность _____ подпись _____ расшифровка подписи _____

Главный (старший) бухгалтер _____ подпись _____ расшифровка подписи _____

Отпуск груза произвел _____ должность _____ подпись _____ расшифровка подписи _____

М.П. “ ” _____ года

По доверенности № _____ от “ ” _____ года

выданной _____

кем, кому (организация, должность, фамилия, и. о.)

Груз принял _____

_____ должность _____ подпись _____ расшифровка подписи _____

Груз получил грузополучатель _____

_____ должность _____ подпись _____ расшифровка подписи _____

М.П. “ ” _____ года

Наименование графы	Реквизиты
Номер склада	1107
Фактический адрес	142407, Московская обл., Ногинский р-н, территория «Ногинск-Технопарк», 8Б
ИНН/КПП Плательщика	7704218694, КПП 997150001
GUID площадки	c8fa6c42-6664-438f-821b-bdceb63babcb

Счет-фактура N 92 185519 / 010 от 04.07.2021 (1)
Исправление N - от - (1a)

Номер поставщика
Номер РЦ 1107
Номер заказа 103052134
GLN поставщика 1234567891123
GLN магазина 4607070199489
Номер отгрузки

Статус:

1 - счет-фактура и
передаточный
документ (акт)
2 - передаточный
документ (акт)

Продавец ООО "Ромашка" (2)
Адрес _____ (2a)
ИНН/КПП продавца _____ (2б)
Грузоотправитель и его адрес _____ (3)
Грузополучатель и его адрес _____ (4)
К платежно-расчетному документу _____ (5)
Документ об отгрузке № п/п N п/п 1 - 3 N 92 185519 / 010 от 04.07.2021 (5a)
Покупатель ООО "МЕТРО Кэш энд Керри" (6)
Адрес 129226, Москва г., Ленинградское ш, дом №71Г (6a)
ИНН/КПП покупателя 7704218694 / 997150001 (6б)
Валюта: наименование, код Российский рубль, 643 (7)
Идентификатор государственного контракта, договора (соглашения) _____ (8)

N п/п	Код товара/ работ, услуг	N п/п	Наименование товара (описание выполненных работ, оказанных услуг), имущественного права	Код вида товара	Номер артикула МЕТРО	Номер артикула МЕТРО 13-значный	Номер артикула МГБ	Единица измерения			Количество	Количество (объем) МЕТРО-единиц	Цена (тариф) за единицу измерения (МЕТРО-ед.)	Стоимость товаров (работ, услуг), имущественных прав без налога - всего	В том числе сумма акциза	Налоговая ставка	Сумма налога, подлежащая уплате покупателем	Стоимость товаров (работ, услуг), имущественных прав с налогом - всего	Страна происхождения товара		Регистрационный номер таможенной декларации на товары или регистрационный номер партии товара, подлежащего прослеживаемости	Количественная единица измерения товара, используемая в целях осуществления прослеживаемости		Количество товара, подлежащего прослеживаемости, в количественной единице измерения товара, используемой в целях			
								код	условное обозначение (национальное)	содержание МЕТРО единиц									МЕ в одном месте	мест коробов		Цифровой код	Краткое наименование		код	условное обозначение	
A	Б	1	1a	1б	1в	1г	1д	2	2a	2б	2в	2г	3	4	5	6	7	8	9	10	10a	11	12	12a	13		
2		2	500Г КУРАГА МЕТРО СНЕФ СУШЕНАЯ	-			66509	-	КОРОБ	1				-	без акциза	20,00	-	-									
3		3	500Г КОФЕ JM ЗЕР. ПРЕЗИДЕНТ	-			470398	-	КОРОБ	1				-	без акциза	20,00	-	-	380	ИТАЛИЯ	10013160/010221/0044195						
4		4	1Л ВОДА СТЭЛМАС MG ГАЗ	-			317668	-	КОРОБ	1				-	без акциза	20,00	-	-									
Всего к оплате														-	-	-	-										
Ставка НДС								Сумма НДС				Общая стоимость товара без НДС															
10%								0,00				0,00															
20%								0,00				0,00															

Документ составлен на _____ листах
Руководитель организации или иное уполномоченное лицо _____ (подпись)
Индивидуальный предприниматель или иное уполномоченное лицо _____ (подпись)
Главный бухгалтер или иное уполномоченное _____ (подпись)
(реквизиты свидетельства о государственной регистрации индивидуального предпринимателя)

Основание передачи (сдачи) / получения (приемки) _____ (договор; доверенность и др.) [8]

Данные о транспортировке _____ (транспортная накладная, поручение экспедитору, экспедиторская / складская расписка и др. / масса нетто/ брутто груза, если не приведены ссылки на транспортные документы, содержащие эти сведения) [9]

Товар (груз) передал / услуги, результаты работ, права сдал _____ Товар (груз) получил / услуги, результаты работ, права принял _____ [10]

(должность) _____ (подпись) _____ (ф.и.о.) _____ (должность) _____ (подпись) _____ (ф.и.о.) [11]

Дата отгрузки, передачи (с) _____ 20 ____ г. _____ Дата получения (приемки) " ____ " _____ 20 ____ г. [12]

Иные сведения об отгрузке, передаче _____ Иные сведения о получении, приемке _____ [13]

(ссылки на неотъемлемые приложения, сопутствующие документы, иные документы и т.п.) _____ (информация о наличии/отсутствии претензии; ссылки на неотъемлемые приложения, и другие документы и т.п.) [14]

Ответственный за правильность оформления факта хозяйственной жизни _____ Ответственный за правильность оформления факта хозяйственной жизни _____ [15]

(должность) _____ (подпись) _____ (ф.и.о.) _____ (должность) _____ (подпись) _____ (ф.и.о.) [16]

Наименование экономического субъекта – составителя документа (в т.ч. комиссионера / агента) _____ Наименование экономического субъекта - составителя документа _____ [17]

(может не заполняться при проставлении печати в М.П., может быть указан ИНН / КПП) _____ ООО "МЕТРО Кэш энд Керри" ИНН/КПП 7704218694/ 507445001 _____ [18]

М.П. _____ М.П. _____ (может не заполняться при проставлении печати в М.П., может быть указан ИНН / КПП) [19]

(в ред. Постановления Правительства РФ от 02.04.2021 № 534)

Продавец СЧЕТ-ФАКТУРА № 185519 / от " " 04.07.2021 (1)
ИСПРАВЛЕНИЕ № _____ от " " (1a)
ООО "Ромашка" (2)
Адрес (2a)
ИНН/КПП продавца (2б)
Грузоотправитель и его адрес (2в)
Грузополучатель и его адрес ООО "МЕТРО Кэш энд Керри", 142407, Московская обл., Ногинский р-н, территория "Ногинск-Технопарк", 8Б (4)
К платежно-расчетному документу № _____ от _____ (5)
Документ об отгрузке № п/п _____ N п/п 1 - 3 № 92 185519 / 010 от 04.07.2021 (5a)
Покупатель ООО "МЕТРО Кэш энд Керри" (6)
Адрес 129226, Москва г., Ленинградское ш, дом №71Г (6a)
ИНН/КПП покупателя 7704218694 / 507445001 (6б)
Валюта: наименование, код российский рубль, 643 (7)
Идентификатор государственного контракта, договора (соглашения) (при наличии) (8)

Номер артикула МЕТРО	№ п/п	Наименование товара (описание выполненных работ, оказанных услуг), имущественного права	Код вида товара	Единица измерения			Количество (объем) МЕТРО-единиц	Цена (тариф) за единицу измерения МЕТРО-единиц	Стоимость товаров (работ, услуг), имущественных прав без налога - всего	В том числе сумма акциза	Налоговая ставка	Сумма налога, предъявляемая покупателю	Стоимость товаров (работ, услуг), имущественных прав с налогом - всего	Страна происхождения товара		Регистрационный номер декларации на товары или регистрационный номер партии товара, подлежащего прослеживаемости	Количественная единица измерения товара, используемая в целях осуществления прослеживаемости		Количество товара, подлежащего прослеживаемости, в количественной единице измерения товара, используемой в целях осуществления прослеживаемости
				код	условное обозначение (национальное)	содержание МЕТРО единиц								цифровой код	краткое наименование		код	условное обозначение	
0	1	1a	1б	2	2a	2б	3	4	5	6	7	8	9	10	10a	11	12	12a	13
	1	950Г С/МОЛОКО ДОМИК В/Д 3,5% БЗМЖ	-	-	КОРОБ	1	-	-	без акциза	10%	-	-							
	2	500Г КУРАГА МЕТРО СНЕФ СУШЕНАЯ	-	-	КОРОБ	1	-	-	без акциза	20%	-	-							
	3	500Г КОФЕ JM ЗЕР. ПРЕЗИДЕНТ	-	-	КОРОБ	1	-	-	без акциза	20%	-	-	380	ИТАЛИЯ		10013160/01022 1/0044195			
Всего к оплате (9)																			

Ставка НДС	Сумма НДС	Общая стоимость товара без НДС
10%		
20%		

Руководитель организации
или иное уполномоченное лицо

Индивидуальный предприниматель
или иное уполномоченное лицо

Главный бухгалтер
или иное уполномоченное лицо

(подпись) (ф.и.о.) (подпись) (ф.и.о.)

(подпись) (ф.и.о.) (реквизиты свидетельства о государственной регистрации)

АКТ О РАСХОЖДЕНИЯХ ПО КОЛИЧЕСТВУ / КАЧЕСТВУ (ПОВРЕЖДЕНИЯХ)

Оригинал: Поставщику

1. Копия: в Отдел приёмки товаров

2. Копия: в Отдел по расчетам с поставщиками

ООО «МЕТРО» Кэш энд Керри, Россия

г. Москва, Ленинградское ш., 71 Г

Название и адрес фирмы:

--	--	--	--

 Номер поставщика МЕТРО

1107/(1105)

АКТ О РАСХОЖДЕНИЯХ ПО КОЛИЧЕСТВУ

Входящий номер приемки партии товара _____

Дата поставки _____ Накладная № _____

Количество в соответствии с накладной	Фактическое количество	Расхождения	Номер артикула МЕТРО	Номер артикула 13ти- значный	Наименование артикула	Причина расхождений

На основании указанного выше расхождения, пожалуйста, выставьте корректирующий счет-фактуру. Мы гарантируем достоверность данных в настоящем Акте.

Представитель грузополучателя:

Представитель грузоотправителя (поставщика, производителя)

Место составления

Дата

Московская обл., Ногинский р-н территория «Ногинск-Технопарк» вл.8

НОГИНСК ▲

НОГИНСК ▲

ДПС

Москва

трасса М-7

Нижегородская обл.
Новгород

О'КЕЙ LEROY MERLIN McDonald's

КПП

МГЛ

Электросталь ▼



ТРЕБОВАНИЯ К ОФОРМЛЕНИЮ ЭВСД ДЛЯ ПОДКОНТРОЛЬНЫХ ТОВАРОВ, ПОСТАВЛЯЕМЫХ В МЕТРО ЧЕРЕЗ РАСПРЕДЕЛИТЕЛЬНЫЕ ЦЕНТРЫ

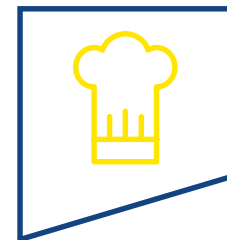
METRO

YOUR SUCCESS IS OUR BUSINESS

- ТРЕБОВАНИЯ К ОФОРМЛЯЕМЫМ ЭВСД В ГИС МЕРКУРИЙ И ПЕРЕДАЧЕ ДАННЫХ;
- МАРКИРОВКА;
- ОТРАЖЕНИЕ ОПЕРАЦИЙ В ГИС МЕРКУРИЙ;
- ТРЕБОВАНИЯ К СБОРКЕ ЗАКАЗОВ И КОМПЛЕКТАЦИИ;
- МАСТЕР-ДААННЫЕ;
- ПОРЯДОК ДЕЙСТВИЙ В СЛУЧАЕ НЕСООТВЕТСТВИЙ \ РАСХОЖДЕНИЙ;
- АВАРИЙНЫЙ РЕЖИМ РАБОТЫ ГИС МЕРКУРИЙ

1. ТРЕБОВАНИЯ К МАСТЕР – ДАННЫМ

1.1. До начала поставок продукции на РЦ необходимо получить мастер – данные, передать в МЕТРО (отдел закупок и мастер-данных). **ВАЖНО: обязательное указание принадлежности к ветеринарному ассортименту в карточке товара!!! (см. Приложение 1)**



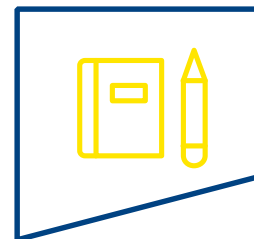
Получить подтверждение того, что мастер-данные получены и внесены в учетные системы. **Эти действия необходимо выполнять в каждом случае изменения мастер данных!!!**

1.2. На весь ассортимент поставляемых товаров получить GTIN 01 в выделенном диапазоне GS1 (либо использовать GTIN GS1 производителя) для логистических единиц и использовать для маркировки, а также указывать в ЭВСД.

1.3. В случае поставки артикула «промо» (количество единицы товарной позиции отличается от регулярно производимой \ поставляемой) необходимо завести отдельный GTIN в выделенном диапазоне GS1



1.4. Завести все поставляемые товары в справочник Меркурий, при условии ПОЛНОГО СООТВЕТСТВИЯ ЕДИНИЦ ИЗМЕРЕНИЯ ВЕСА \ ОБЪЕМА \ КОЛИЧЕСТВА для ветеринарной группы в ГИС Меркурий (вид продукции – 3 уровень), для заведенной продукции в справочнике (наименование продукции – 4 уровень), для оформляемых ЭВСД в ГИС Меркурий на продукции, для информации, выносимой на этикетку продукции, и мастер-данных, передаваемых МЕТРО

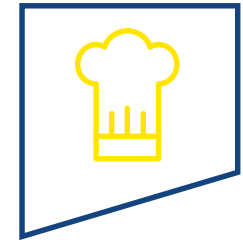
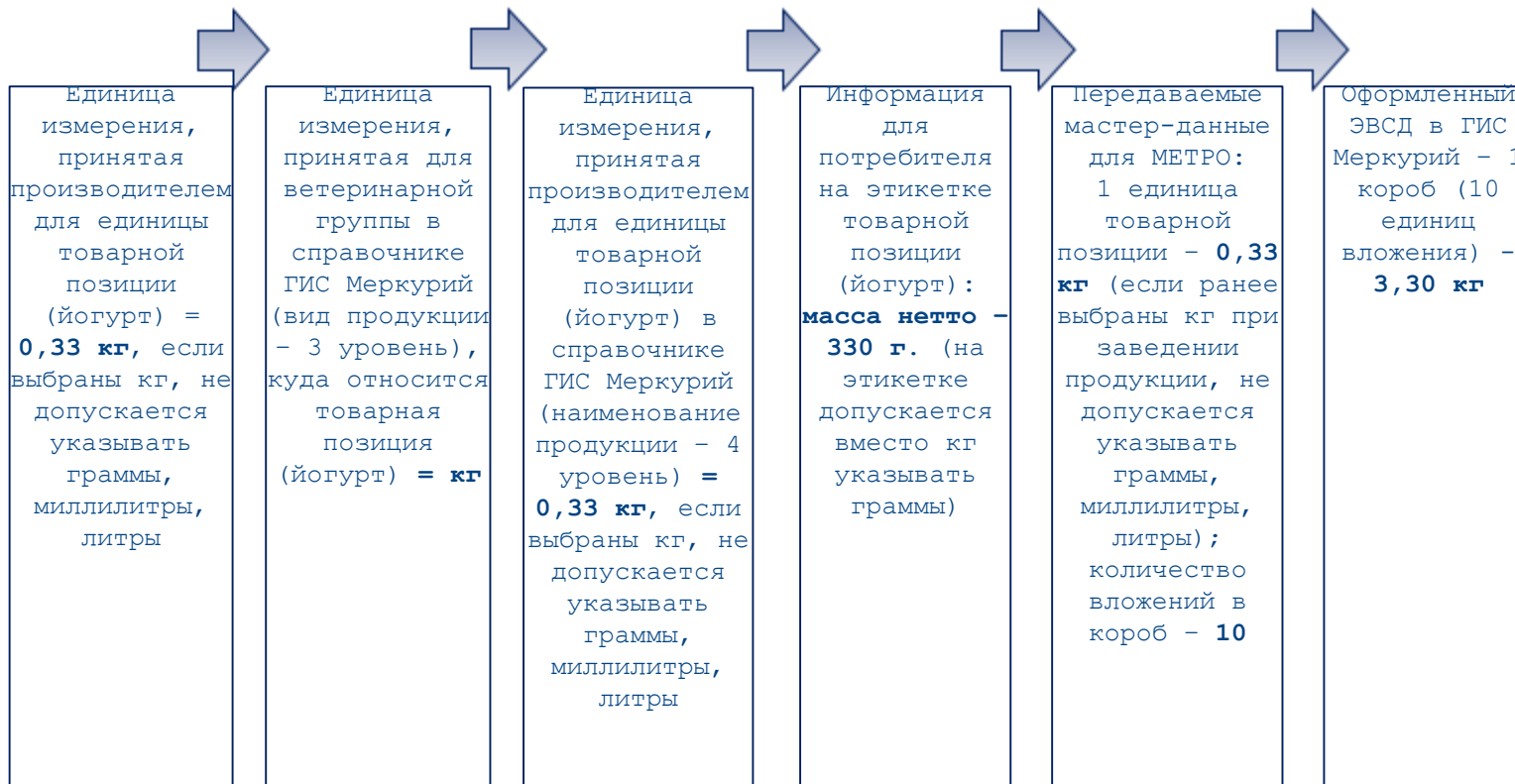


Дополнительно, обращаем внимание на то, что выбранные единицы измерения продукции должны находиться в ПОЛНОМ СООТВЕТСТВИИ С ТР ТС 022 ст. 4.5 п.2!

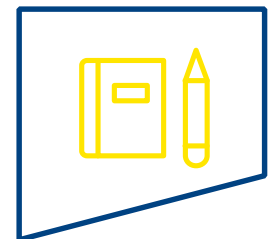
Контактная информация для вопросов по требованиям к оформляемым ЭВСД для поставщиков РЦ Ногинск
MGL RU NGN – GIS MGL mglrungn-gismgl@metro-mgl.ru

Контактная информация для вопросов по мастер – данным
vet.assortment.check@metro-cc.ru

1. ТРЕБОВАНИЯ К МАСТЕР - ДАННЫМ



Дополнительно, обращаем внимание на то, что выбранные единицы измерения продукции должны находиться в ПОЛНОМ СООТВЕТСТВИИ С ТР ТС 022 ст. 4.5 п.2!

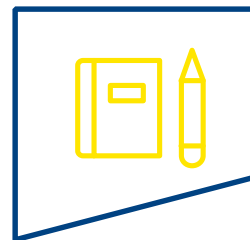


Контактная информация для вопросов по требованиям к оформляемым ЭВСД для поставщиков РЦ Ногинск
MGL RU NGN - GIS MGL mglrungn-gismgl@metro-mgl.ru
Контактная информация для вопросов по мастер - данным
vet.assortment.check@metro-cc.ru

1. ТРЕБОВАНИЯ К МАСТЕР – ДАННЫМ

1.5. Состав мастер – данных, подлежащих передаче в МЕТРО (Данные передаются МЕТРО в формате Excel по следующей форме):

GTIN (EAN-13, штрих-код)	Наименование продукта – компании поставщика*	13-значный номер артикула (код артикула по внутренней классификации МЕТРО, по которому происходит заказ конкретного продукта – поставщика)	GUID идентификатор товарной позиции в справочнике («наименование продукции» \ product item GUID)	GUID ветеринарной подгруппы товарной позиции («вид продукции» \ subproduct GUID)	Base content (вес единицы товара в килограммах, для весового товара = 1)**
--------------------------	--	--	--	--	--



*Если Ваша компания еще не получила штрих-кода GS1, укажите, пожалуйста, используемый на данный момент ШК.

** Если Ваша компания поставляет весовой товар, пожалуйста, укажите значение «1».

Если Ваша компания поставляет невесовой товар, пожалуйста, укажите значение в зависимости от типа товара:

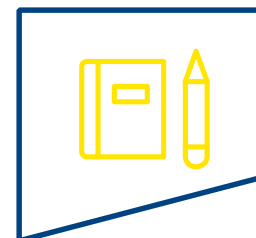
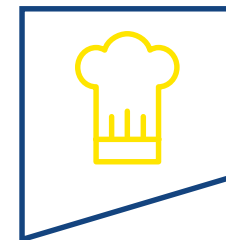
- Йогурт 350 мл. – значение «0,350 л»;
- Упаковка йогуртов из двух штук, каждый йогурт по 400 мл – значение «0,4л»;
- Колбаса 550 гр. – значение «0,55 кг»;
- Яйцо с составом упаковки 30 штук – «значение 30 штук».

Контактная информация для вопросов по требованиям к оформляемым ЭВСД для поставщиков РЦ Ногинск
MGL RU NGN – GIS MGL mglrungn-gismgl@metro-mgl.ru
Контактная информация для вопросов по мастер – данным
vet.assortment.check@metro-cc.ru

1. ТРЕБОВАНИЯ К МАСТЕР – ДАННЫМ

1.6. Действия, необходимые для получения GUID наименования продукции (GUID ProductItem) и GUID вида (SubProduct GUID) продукции через web интерфейс:

- Зайти в продуктивную финальную версию ГИС Меркурий (web), выбрать необходимый ХС и площадку, перейти в раздел «Наименования продукции»
- Завести в справочник все позиции товарной номенклатуры, относящиеся к подконтрольным ветеринарным товарам



Пользователь: Коваленок Алексей Викторович
Создающий субъект: ОБЩЕСТВО С ОГРАНИЧЕННОЙ ОТВЕТСТВЕННОСТЬЮ "МЕТРО ЮЭШ ЭНД КЕРРИ"

Меркурий.XС 2017 версия 6.2.2
По всем техническим вопросам, связанным с работой системы "Меркурий", Вы можете обращаться по адресу mercury@fsvps.ru

Заявки | Грузы на СВХ | Пробы | Журнал продукции | Инвентаризация | Транзакции | Ветеринарные документы | Справочники | Настройки

Справочники

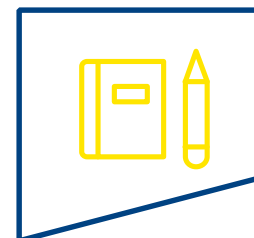
- Продукция
- **Наименования продукции** 2
- Группы продукции
- Условия на требование списка импортеров
- Реестр предприятий третьих стран
- Реестр неаттестованных предприятий третьих стран
- Условия для выдачи решений в автономном режиме
- Списание условий

Контактная информация для вопросов по требованиям к оформляемым ЭВСД для поставщиков РЦ Ногинск
MGL RU NGN – GIS MGL mglrungn-gismgl@metro-mgl.ru
Контактная информация для вопросов по мастер – данным
vet.assortment.check@metro-cc.ru

1. ТРЕБОВАНИЯ К МАСТЕР – ДАННЫМ

1.6. Действия, необходимые для получения GUID наименования продукции (GUID ProductItem) и GUID вида (SubProduct GUID) продукции через web интерфейс:

- Выбираемый «вид продукции» (подгруппа ТН ВЭД ТС) должна строго соответствовать подгруппе, указанной в документе, подтверждающем соответствие на продукцию
- Корректно указать GTIN продукции, массу нетто \ объем \ количество продукта в товарной единице и единицы измерения



Mercurий.XC 2017 версия 6.2.1
По всем техническим вопросам, связанным с работой системы "Mercurий", Вы можете обращаться по адресу mercury@fsvps.ru

Заявки | Грузы на СВХ | Пробы | Журнал продукции | Инвентаризация | Транзакции | Ветеринарные документы | Справочники | Настройки

Редактирование наименования продукции

Редактируемые данные:

GTIN: 46573300006

Артикул производителя: 32752

Тип продукции: Мясо и мясопродукты

Продукция: говядина

Вид продукции: говядина бескостная рубленая (0202)

Наименование продукции: ФАРШ ГОВ.ДЛЯ ЛЮЛЯ ОХЛ.

Соответствие ГОСТ

ГОСТ: Mix

Фирма-производитель: ОБЩЕСТВО С ОГРАНИЧЕННОЙ ОТВЕТСТВЕННОСТЬЮ "МЕТ

Фирма-владелец ТМ: ОБЩЕСТВО С ОГРАНИЧЕННОЙ ОТВЕТСТВЕННОСТЬЮ "МЕТ

Предприятие-производитель: МЕТРО КЕШ ЭНД КЕРРИ

Фасовка:

Тип упаковки: Лоток

Количество единиц упаковки: 1

Объем единицы упаковки товара: 1,0

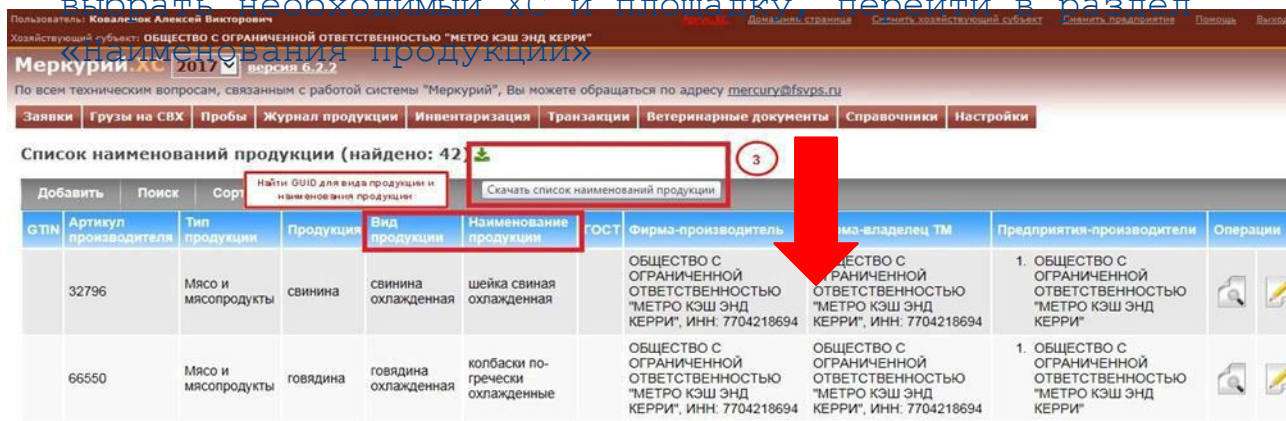
Единица измерения объема единицы упаковки товара: кг

Контактная информация для вопросов по требованиям к оформляемым ЭВСД для поставщиков РЦ Ногинск
MGL RU NGN – GIS MGL mglrungn-gismgl@metro-mgl.ru
Контактная информация для вопросов по мастер – данным
vet.assortment.check@metro-cc.ru





1. ТРЕБОВАНИЯ К МАСТЕР – ДАННЫМ

1.6. Действия, необходимые для получения GUID наименования продукции (GUID ProductItem) и GUID вида (SubProduct GUID) продукции через web интерфейс:

- Зайти в продуктивную финальную версию ГИС Меркурий (web), выбрать необходимый ХС и площадку, перейти в раздел «наименования продукции»



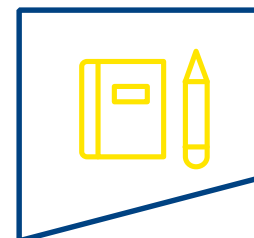
Список наименований продукции (найдено: 42)

GTIN	Артикул производителя	Тип продукции	Продукция	Вид продукции	Наименование продукции	ГОСТ	Фирма-производитель	Фирма-владелец ТМ	Предприятия-производители	Операции
	32796	Мясо и мясопродукты	свинина	свинина охлажденная	шейка свиная охлажденная		ОБЩЕСТВО С ОГРАНИЧЕННОЙ ОТВЕТСТВЕННОСТЬЮ "МЕТРО КЭШ ЭНД КЕРРИ", ИНН: 7704218694	ОБЩЕСТВО С ОГРАНИЧЕННОЙ ОТВЕТСТВЕННОСТЬЮ "МЕТРО КЭШ ЭНД КЕРРИ", ИНН: 7704218694	1. ОБЩЕСТВО С ОГРАНИЧЕННОЙ ОТВЕТСТВЕННОСТЬЮ "МЕТРО КЭШ ЭНД КЕРРИ"	 
	66550	Мясо и мясопродукты	говядина	говядина охлажденная	колбаски по-гречески охлажденные		ОБЩЕСТВО С ОГРАНИЧЕННОЙ ОТВЕТСТВЕННОСТЬЮ "МЕТРО КЭШ ЭНД КЕРРИ", ИНН: 7704218694	ОБЩЕСТВО С ОГРАНИЧЕННОЙ ОТВЕТСТВЕННОСТЬЮ "МЕТРО КЭШ ЭНД КЕРРИ", ИНН: 7704218694	1. ОБЩЕСТВО С ОГРАНИЧЕННОЙ ОТВЕТСТВЕННОСТЬЮ "МЕТРО КЭШ ЭНД КЕРРИ"	 



- После скачивания найти в списке необходимую информацию

GTIN	Артикул	Вид продукции	СЛУЖИМ	Наименование продукции	СЛУЖИМ	Наименования
4628573300006	32752	говядина бескостная рубленая	fb6f14de-a8b2-1b10-ffce-f48ee36094a3	ФАРШ ГОВ.ДЛЯ ЛЮЛЯ ОХЛ.	2bf15c22-2b6d-4fde-9409-61b0a51b5992	



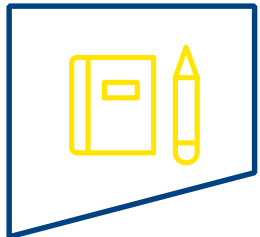
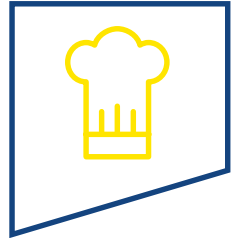
Контактная информация для вопросов по требованиям к оформляемым ЭВСД для поставщиков РЦ Ногинск MGL RU NGN – GIS MGL mglrungn-gismgl@metro-mgl.ru
Контактная информация для вопросов по мастер – данным vet.assortment.check@metro-cc.ru

1. ТРЕБОВАНИЯ К МАСТЕР - ДАННЫМ

1.7. Действия, необходимые для получения GUID наименования продукции (GUID ProductItem) и GUID вида (SubProduct GUID) продукции через ВетИС.API 2.0:

Запрос для площадки производителя, на которой заведена товарная номенклатура.

```
<soapenv:Envelope
xmlns:soapenv="http://schemas.xmlsoap.org/soap/envelope/"
xmlns:dt="http://api.vetrif.ru/schema/cdm/dictionary/v2"
xmlns:soap="http://schemas.xmlsoap.org/soap/envelope/"
xmlns:bs="http://api.vetrif.ru/schema/cdm/base"
xmlns:ws="http://api.vetrif.ru/schema/cdm/registry/ws-
definitions/v2">
  <soap:Header/>
  <soapenv:Body>
    <ws:getProductItemListRequest>
      <dt:enterprise>
        <bs:guid>GUID площадки производителя</bs:guid>
      </dt:enterprise>
    </ws:getProductItemListRequest>
  </soapenv:Body>
</soapenv:Envelope>
```



Контактная информация для вопросов по требованиям к оформляемым ЭВСД для поставщиков РЦ Ногинск
MGL RU NGN - GIS MGL mglrungn-gismgl@metro-mgl.ru
Контактная информация для вопросов по мастер - данным
vet.assortment.check@metro-cc.ru

2. ОФОРМЛЕНИЕ ТРАНЗАКЦИИ – ТРЕБОВАНИЯ

2.1. ЭВСД оформляются строго от того хозяйствующего субъекта (ХС) с ИНН с которым заключен договор МЕТРО:

2.2. Товаро-сопроводительные документы (ТН \ УПД \ ТТН оформлены от ХС, с которым заключен договор поставки МЕТРО;

2.3. Реквизиты товаро-сопроводительных документов указаны в ЭВСД и совпадают с ними.

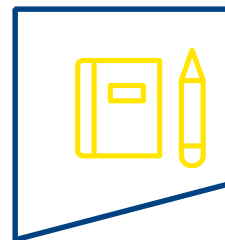
2.4. Поле **«Фирма-перевозчик»** – не заполняется, ЭВСД не содержит избыточную информацию о фирме-перевозчике;

2.5. **Внимание!** В случае поставки по схеме агентского договора, и\или изменения предприятия производителя, необходимо заранее, в срок до недели, сообщить координатору платформы связку **«номер поставщика – ИНН производителя»:**

2.6. ЭВСД оформлены от предприятия производителя и полностью совпадают с данными, указанными на этикетке поставляемой продукции (наименование продукции, дата производства, срок годности, предприятие – производитель, условия транспортировки \ хранения);

2.7. товаро – сопроводительные документы оформлены от хозяйствующего субъекта, с которым заключен договор, реквизиты документов указаны в ЭВСД и совпадают с ними,

2.8. Поле **«Фирма – перевозчик»** заполняется наименованием ХС, с ИНН, с которым заключен договор поставки МЕТРО



2. ОФОРМЛЕНИЕ ТРАНЗАКЦИИ – ТРЕБОВАНИЯ

2.9. Поле «**Тип транзакции**» – выбор из списка «**перевозка со сменой владельца**»;

2.10. Поле «**Вид транспорта**» – «**автомобильный**» (для прямых поставок), для мультимодальных поставок соответствующий вид транспорта выбирается для каждого участка цепи поставки;

2.11. Поле «**Номер автомашины / полуприцепа / контейнера**» – Номер транспортного средства указан строго в формате: A000AA777RUS (только буквы, цифры, код региона, без пробелов, любых иных символов, текста, марки ТС и т.д.) и совпадает с тем номером т\с, в котором прибыл товар;

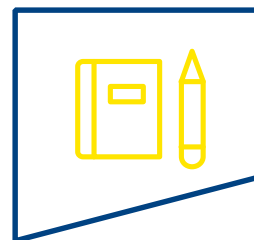
2.12. Поле «**Способ хранения при перевозке**» – выбор из списка строго «**охлажденные**», «**замороженные**», «**вентилируемые**»;

2.13. Поле «**Фирма – производитель**» – выбор строго из справочника;

2.14. Поле «**Предприятие – производитель**» – выбор строго из справочника;

2.15. Поле «**Информация о ТТН**»:

- Номер накладной в ЭВСД для товаров с обязательной маркировкой **Честный Знак** в точном соответствии с номером **электронного УПД**;
- Допускается номер накладной в точном соответствии с оформленной ТОРГ-12/УПД в поле «информация о ТТН» для остальных категорий;
- дата ТОРГ-12 \ УПД **может не совпадать** с датой оформления ЭВСД;
- Номер заказа МЕТРО указан в ЭВСД в поле «связанные документы – тип документа «заказ» – **строго 8 цифр без номера GLN площадки**»;



3. ДОБАВЛЕНИЕ ПРОДУКЦИИ В ТРАНЗАКЦИЮ – ТРЕБОВАНИЯ

3.1. Оформление ЭВСД строго на уровне артикула

(Важно! 4 уровень справочника номенклатуры Меркурий недостаточен, поскольку не учитывает агрегацию потребительских единиц), в версии шлюза ВетИС.АРІ 2.0, либо WEB;

Важно! Оформление ЭВСД на группу продукции (3 уровень справочника номенклатуры Меркурий) – не допускается; товары, сопровождаемые ЭВСД, оформленными на группу продукции, приемке не подлежат;

3.2. При оформлении ЭВСД производитель продукции выбран **строго из справочника ГИС, а не указан вручную;**

3.3. ЭВСД оформлен на уровне одной даты производства, дата производства указана в ЭВСД в формате дд.мм.гггг;

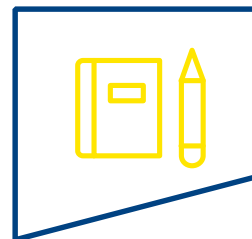
3.4. В случае оформления исходящих ЭВСД на диапазон дат – **допускается с условиями:** диапазон даты производства продукции указывается строго в формате дат **дд.мм.гггг–дд.мм.гггг**, диапазон сроков годности указывается строго в формате дат **дд.мм.гггг–дд.мм.гггг**;

Важно! Диапазон дат производства или дат срока годности не может быть более 8% от общего срока годности продукции.

Остаточный срок годности по ЭВСД не может составлять менее 66% от общего срока годности и рассчитывается по первой дате срока годности диапазона.

3.5. Поле «Номер производственной партии» заполняется идентификатором, **строго соответствующим только одной дате производства**, не допускается использовать один идентификатор партии для нескольких дат производства.

Важно! Номер партии, указываемый в маркировке транспортных единиц (тэг 10), полностью совпадает с номером партии, указанным в ЭВСД



3. ДОБАВЛЕНИЕ ПРОДУКЦИИ В ТРАНЗАКЦИЮ – ТРЕБОВАНИЯ

3.6 ЭВСД оформлены **строго** на то количество товара, которое **фактически** доставляется (**Важно!** для товаров с переменным весом);

3.7. Единицы измерения количества продукции **на упаковке** продукта, в **мастер-данных** и в ЭВСД аналогичны;

- В ЭВСД поле **«Упаковка»** заполняется выбором из списка типа упаковки, соответствующего поставляемой продукции, поддержание иерархии упаковки (потребительская, торговая, транспортная) – не обязательно;

3.8. Логистические единицы (короба) маркированы в соответствии с едиными минимальными требованиями (GTIN 01, weight 3103, production date 11, batch 10) и SSCC паллеты (раздел 4)

3.9. Артикул заказа МЕТРО (13-тизначный) указан в ЭВСД в поле **«артикул номенклатуры»** (для указания артикула **МЕТРО** в транспортном ВСД наименование продукции не выбирается из справочника);

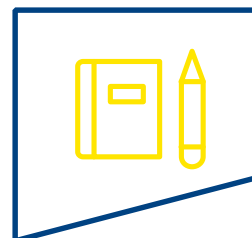
3.10. GTIN продукции указан в ЭВСД в поле **«GTIN номенклатуры»**;

3.11. Лабораторные испытания указаны в блоке **«лабораторные исследования»**, не в поле «особые отметки»;

3.12. Поле **«Благополучие местности»** – Местность благополучна по заразным болезням животных;

3.13. Поле **«Цель»** строго – «реализация в пищу людям»

3.14. Поле **«Ветеринарно-санитарная экспертиза»** – «подвергнута ветеринарно-санитарной экспертизе в полном объёме» либо «изготовлена из сырья, прошедшего ветеринарно-санитарную экспертизу»;



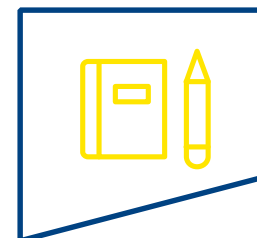
3. ДОБАВЛЕНИЕ ПРОДУКЦИИ В ТРАНЗАКЦИЮ – ТРЕБОВАНИЯ

3.15. Поле «Качественные характеристики продукции»
(для молочной продукции по приказу Минсельхоза № 862 от 13.12.2022)
– указывается концентрация молочного жира, концентрация молочного белка, а если использованная единица измерения относится к объемным мерам, то указывает еще и плотность и ошибка ее определения, с учетом разъяснений от Россельхознадзора:



<https://fsvps.gov.ru/news/razjasnenie-o-porjadke-vnesenija-svedenij-o-koncentracii-molochnogo-zhira-i-molochnogo-belka-pri-oformlenii-jevsd-v-komponente-merkurij/>

<https://fsvps.gov.ru/news/rosselhoznadzor-daet-rekomendacii-po-ukazaniju-massovoj-doli-molochnogo-zhira-i-belka-pri-oformlenii-jevsd-v-komponente-merkurij/>

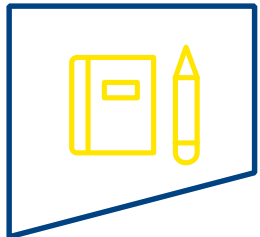


4. МИНИМАЛЬНЫЕ НЕОБХОДИМЫЕ ТРЕБОВАНИЯ К МАРКИРОВКЕ ЛОГИСТИЧЕСКИХ ЕДИНИЦ И ПЕРЕДАВАЕМЫМ МАСТЕР – ДАННЫМ

4.1. Единые минимальные требования идентификации логистических единиц (коробов) для ветеринарных подконтрольных групп товаров (в соответствии с согласованными требованиями ECR) :

№	Поле	Кол-во символов	Вариант 1 GTIN короба
1.1	GTIN	14 + 2	(01) короб
1.2	Net Weight	6 + 4	(3103) короба для товаров с переменным весом
1.3	Production Date	6 +2	(11)
1.4	Batch No	До 12 + 2*	(10)

- В маркировке используются линейные символы штрихового кода в формате GS1-128 либо GS1 DataBar Expanded Stacked.
- Штрих-код содержит обязательные атрибуты:
- Максимальное количество знаков в штрих-коде – 48 символов для одной строки (включая идентификаторы применения, исключая скобки) ;
- Максимальная ширина штрих-кода 165,1 мм. Высота штрих-кода – 32 мм;
- Штрих-код однострочный;
- Кроме машиночитаемого кода в обязательном порядке на маркировку должен наноситься визуально читаемый код в соответствии со стандартом;

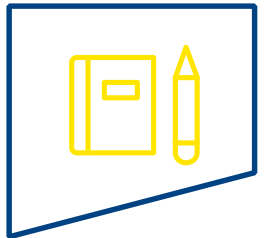
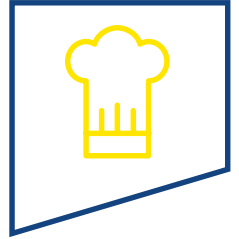


Контактная информация для вопросов по требованиям к оформляемым ЭВСД для поставщиков РЦ Ногинск
MGL RU NGN – GIS MGL mglrungn-gismgl@metro-mgl.ru
Контактная информация для вопросов по мастер – данным
vet.assortment.check@metro-cc.ru

4. МИНИМАЛЬНЫЕ НЕОБХОДИМЫЕ ТРЕБОВАНИЯ К МАРКИРОВКЕ ЛОГИСТИЧЕСКИХ ЕДИНИЦ И ПЕРЕДАВАЕМЫМ МАСТЕР – ДАННЫМ

4.2. Порядок идентификаторов применения (тегов)

- При формировании штрих-кода тэг GTIN (01) – должен быть первым;
- В штрих-коде масса нетто (3103) передается сразу после GTIN (01);
- Преимущественное расположение тэгов: (01), (3103), (11), (10). Последние можно поменять местами, в случае, если количество знаков под тэг (10) не превышает 10 символов;
- После тегов переменной длины (10 – партия) должен кодироваться символ разделителя FNC1 в случаях, когда далее расположены данные по другим тегам;
- Номер партии (batch/lot number): максимальное количество знаков – 12, допускается использование цифр и букв (только латиница). Должен быть обеспечен 100% уникальный номер партии для указанного GTIN, даже если данный продукт вводится в оборот на разных площадках или разными организациями; в случае оформления ЭВСД на группу продукции либо диапазон дат в данное поле транслируется номер партии вида ддммггггггддммгггг (состоящий из диапазона дат производства)
- Каждая компания вправе сохранить свои правила формирования номера партии в рамках действующего стандарта;



Контактная информация для вопросов по требованиям к оформляемым ЭВСД для поставщиков РЦ Ногинск
MGL RU NGN – GIS MGL mglrungn-gismgl@metro-mgl.ru
Контактная информация для вопросов по мастер – данным
vet.assortment.check@metro-cc.ru

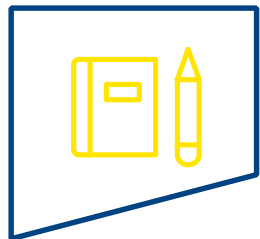
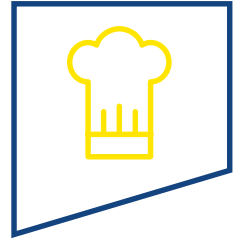
4. МИНИМАЛЬНЫЕ НЕОБХОДИМЫЕ ТРЕБОВАНИЯ К МАРКИРОВКЕ ЛОГИСТИЧЕСКИХ ЕДИНИЦ И ПЕРЕДАВАЕМЫМ МАСТЕР – ДАННЫМ

4.3. Нанесение этикетки, содержащей штрих-код, на логистическую единицу

- Этикетка, содержащая штрих-код, должна быть хорошо заметна на коробе и хорошо держаться;
- Этикетка, содержащая штрих-код, должна наноситься с любой видимой стороны короба;
- Этикетка, содержащая штрих-код, должна находиться рядом с остальными этикетками несущими информацию о содержимом короба;

4.4. Маркировка транслируется в ЭВСД

4.5. **Важно!** До начала поставок, либо в случае изменения в справочнике наименований продукции, передача в МЕТРО мастер-данных по артикулам заказа (артикул заказа МЕТРО – GTIN – GUID subproduct – GUID productItem) – см. п.1.6;



Контактная информация для вопросов по требованиям к оформляемым ЭВСД для поставщиков РЦ Ногинск
MGL RU NGN – GIS MGL mglrungn-gismgl@metro-mgl.ru
Контактная информация для вопросов по мастер – данным
vet.assortment.check@metro-cc.ru

5. МИНИМАЛЬНЫЕ НЕОБХОДИМЫЕ ТРЕБОВАНИЯ К КОЛИЧЕСТВУ ЭВСД, СОПРОВОЖДАЮЩИХ ГРУЗ

1 артикул из одной партии поставляется по одной ТОРГ12 \ УПД в двух транспортных средствах – 2 ЭВСД;

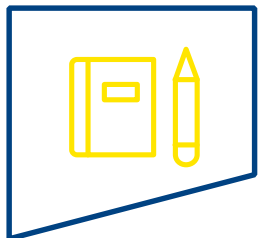
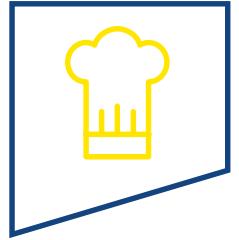
1 артикул из одной партии поставляется по двум ТОРГ12 \ УПД в одном транспортном средстве – 2 ЭВСД;

1 артикул из двух разных партий поставляется по одной ТОРГ12 \ УПД в двух транспортных средствах, партии смешаны (каждая партия присутствует в каждом ТС) – 4 ЭВСД;

1 артикул из двух разных партий поставляется по двум ТОРГ12 \ УПД в одном транспортном средстве, при этом количество по первой партии меньше, чем количество по любой из ТОРГ12 \ УПД – 3 ЭВСД;

Важно! Дополнительных требований к форме ТОРГ-12 \ УПД не вводится. Указывать GUID оформленных ЭВСД в сопроводительных документах не требуется.

Важно! Прикладывать к ТОРГ-12 \ УПД перечень оформленных ЭВСД для данного конкретного документа в виде Приложения №1 к ТОРГ-12 \ УПД в виде двумерных матричных штриховых кодов – не требуется



6. МИНИМАЛЬНЫЕ НЕОБХОДИМЫЕ ТРЕБОВАНИЯ К КОМПЛЕКТАЦИИ, СБОРКЕ ЗАКАЗА НА ПАЛЛЕТЕ

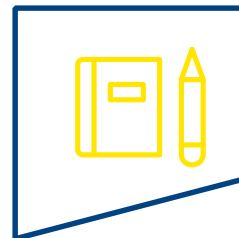
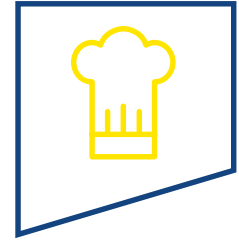
6.1. Необходимо строгое соблюдение поставщиком правила «**1 паллет = 1 партия = 1 артикул**»

Важно! В случае, если заказ образован несколькими артикулами с минимально возможным количеством заказа – возможно наличие нескольких партий на паллете – **строго необходимо** физическое разделение партий для последующей идентификации посредством укладки «столбиками» или разделения слоев разделителем (картонкой) с доп. идентификатором, что на паллете несколько партий

6.2. Маркировка логистических единиц (коробов) с соблюдением «Единых минимальных требований идентификации логистических единиц (коробов) для ветеринарных подконтрольных групп товаров»

6.3. Маркировка транслируется в ЭВСД

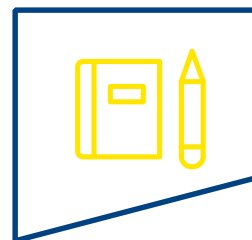
6.4. **Важно!** Поставщик не может объединять в одну грузовую единицу (паллет), товары относящиеся к разным поставщикам или разным заказам



7. ПОРЯДОК ДЕЙСТВИЙ В СЛУЧАЕ РАСХОЖДЕНИЙ, НЕСООТВЕТСТВИЙ

7.1. Оформленные ЭВСД в ГИС Меркурий не соответствуют заказу и поставленному по факту?

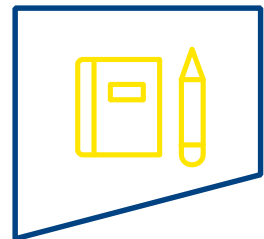
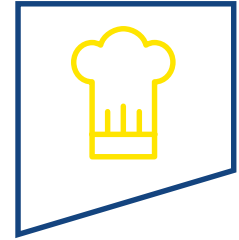
- Если не соответствует ассортимент (т.е. заказанные наименования не совпадают с поставленными по факту) – **отказ от приемки** продукции поставщика; ЭВСД, оформленные поставщиком, не погашаются;
- Если ассортимент поставленный по факту совпадает с заказанным, но не совпадает с ЭВСД в ГИС – **запрос отправителю** об аннулировании оформленных ЭВСД и переоформлении на корректный ассортимент в течение времени, равного один час плюс к времени «окна приемки», если не переоформлены – **т\с в конец очереди**, приемка в последнюю очередь при условии оформления корректных ЭВСД и возможности платформы допринять товар;
- уведомление по электронной почте поставщику о некорректно оформленных ЭВСД
- аннулирование и переоформление ЭВСД поставщиком в течение процесса приемки на РЦ допускается только по согласованию с координатором платформы поставки



7. ПОРЯДОК ДЕЙСТВИЙ В СЛУЧАЕ РАСХОЖДЕНИЙ, НЕСООТВЕТСТВИЙ

7.2. Отсутствует маркировка коробов поставленной продукции

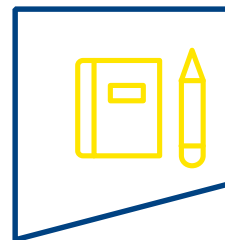
- Полное отсутствие маркировки на логистических единицах (коробах) = невозможность идентификации товара = **отказ от приемки** продукции поставщика; ЭВСД, оформленные поставщиком, не погашаются;
- При отсутствии маркировки логистических единиц (коробов) с соблюдением «Единых минимальных требований идентификации логистических единиц (коробов) для ветеринарных подконтрольных групп товаров» (EAN-128 в соответствии стандарта GS1) на коробах должен указываться 13-значный артикул МЕТРО.
- Ошибки в маркировке (отсутствие маркировки с соблюдением «Единых минимальных требований идентификации логистических единиц», нечитаемая маркировка, ошибки в составе маркировки, ошибки сопоставления маркированного товара с мастер-данными) - **т\с в конец очереди**, приемка в последнюю очередь при условии оформления корректных ЭВСД и возможности платформы допринять товар
- уведомление по электронной почте поставщику



7. ПОРЯДОК ДЕЙСТВИЙ В СЛУЧАЕ РАСХОЖДЕНИЙ, НЕСООТВЕТСТВИЙ

7.3. Если ассортимент, поставленный по факту, совпадает с заказанным, совпадает с ЭВСД в ГИС, но не соответствуют количества в ТН (товарной накладной) и оформленных ЭВСД?

- в ЭВСД в ГИС больше, чем в ТН – погашение количества, равного ТН, акт расхождений + возвратный ЭВСД из ГИС от МЕТРО отправителю на разницу;
- в ЭВСД в ГИС меньше, чем в ТН – погашение количества, равного ЭВСД, акт расхождений + приемка количества, на которые оформлены ЭВСД, остаток продукции не подлежит приемке, ЭВСД на возврат не оформляются;
- уведомление по электронной почте поставщику о некорректно оформленных ЭВСД
- аннулирование и переоформление ЭВСД поставщиком в течение процесса приемки на РЦ допускается только по согласованию с координатором платформы поставки

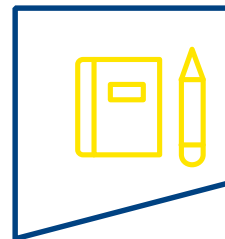


7. ПОРЯДОК ДЕЙСТВИЙ В СЛУЧАЕ РАСХОЖДЕНИЙ, НЕСООТВЕТСТВИЙ

7.4. Мастер-данные не предоставлены, либо корректность не подтверждена

Минимальные мастер-данные, необходимые для приемки:

- Актуальный в ГИС GUID 1 ветеринарной подгруппы товарной позиции («вид продукции»\ subproduct GUID)
- GUID 2 идентификатор товарной позиции в справочнике («наименование продукции»\ productitem GUID)
- Масса нетто товарной единицы (либо объем товарной единицы, либо количество штук в товарной единице) в строгом соответствии с единицами, установленными для товарной единицы при заведении в ГИС Меркурий (литр/килограмм/штука)
- Без указанных данных – технически невозможно осуществить приемку, **отказ в приемке**, оформленные ЭВСД не погашаются, ЭВСД на возврат не оформляются



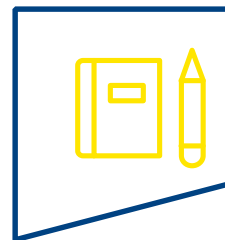
Контактная информация для вопросов по требованиям к оформляемым ЭВСД для поставщиков РЦ Ногинск
MGL RU NGN – GIS MGL mglrungn-gismgl@metro-mgl.ru

Контактная информация для вопросов по мастер – данным
vet.assortment.check@metro-cc.ru

7. ПОРЯДОК ДЕЙСТВИЙ В СЛУЧАЕ РАСХОЖДЕНИЙ, НЕСООТВЕТСТВИЙ

7.5. **Ошибки оформления ЭВСД** – отказ в приемке, оформленные ЭВСД не погашаются, ЭВСД на возврат не оформляются

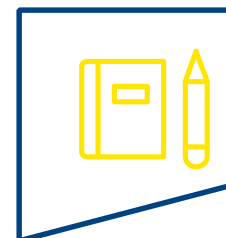
- ЭВСД оформлены на группу продукции;
- ЭВСД оформлены на диапазон дат;
- Единицы измерения количества продукции на упаковке и в ЭВСД не совпадают;
- Номер накладной в формате МЕТРО (ТОРГ-12 \ УПД) не указан в ЭВСД в поле «информация о ТТН»
- Артикул заказа МЕТРО (13-тизначный) не указан в ЭВСД в поле «артикул номенклатуры»;
- GTIN продукции не указан в ЭВСД в поле «GTIN номенклатуры»;
- Лабораторные испытания не указаны в блоке «лабораторные исследования»;
- Номер транспортного средства не указан, либо указан не строго в формате: А000АА777 (только буквы, цифры, код региона, без пробелов, любых иных символов, текста, марки ТС и т.д.) и совпадает с тем номером т\с, в котором прибыл товар;



8. АВАРИЙНЫЙ РЕЖИМ РАБОТЫ ГИС МЕРКУРИЙ

8.1. В случае аварийного режима работы ГИС Меркурий (отсутствие ответа на запрос оформления ЭВСД, либо критическое замедление работоспособности) :



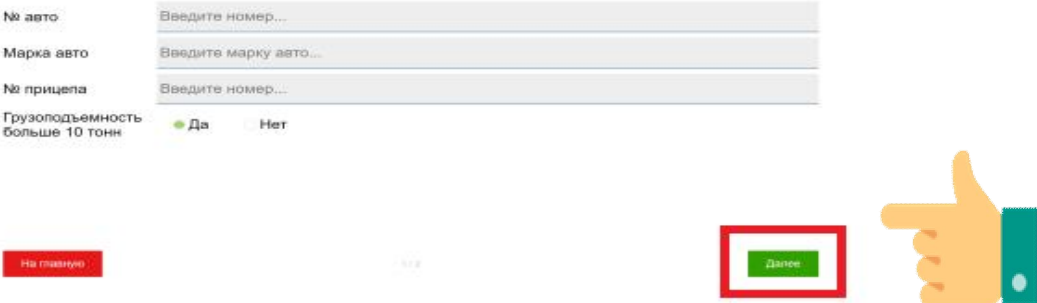

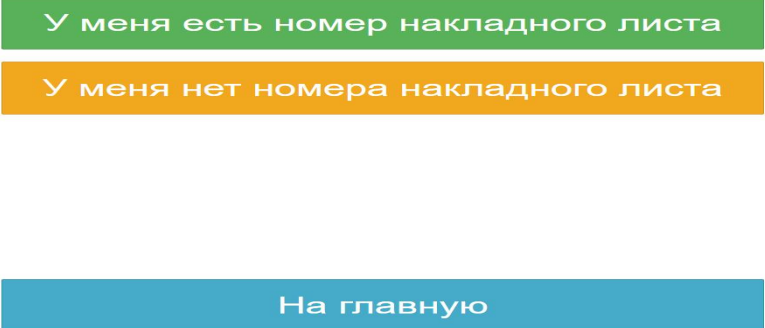
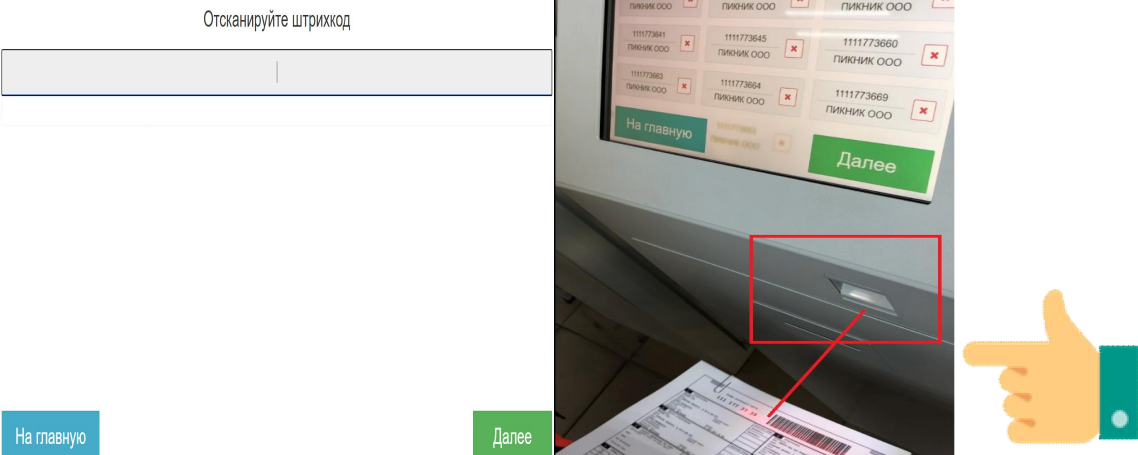

- Возможна отправка продукции от поставщика в адрес РЦ с ЭВСД, оформленными на бумажном носителе
- на момент начала приемки на рампе РЦ \ ТЦ необходимо наличие корректных, оформленных в полном объеме ЭВСД в ГИС Меркурий;
- Без указанных данных – технически невозможно осуществить приемку и последующую отгрузку, отказ в приемке, ЭВСД с бумажных носителей не переносятся в ГИС Меркурий, ЭВСД на возврат не оформляются



Приложение 1: карточка товара

BE	BF	BG	BH	BI	BJ
ГИС Меркурий Mercury Data					
Идентификатор принадлежности продукции к подконтрольным в Меркурии.	Для штучных артикулов, Base Content которого не равен 1, значение = 1; для весовых значение всегда = 0,1.	Для штучных артикулов вносим один из вариантов: 1. Вложение, что и в наименовании (например, для Яйца 10 ШТ, значение = 10); 2. Заявленный в наименовании вес/объем (МОЛОКО 0.937 КГ, значение = 0,937) Для весовых артикулов значение всегда = 1.	Всегда вносится "kg" (килограмм), кроме случаев: по устрицам "kg" (килограмм) или "st" (штука) в зависимости от типа артикула (весовой или штучный), для яиц всегда "st" (штука).	Внести GUID наименования продукции (GUID 4 уровня, разный для каждого артикула)	Вносится GUID вида продукции (GUID 3 уровня, может быть одинаковым на артикулы с разным наименованием, но из одного вида продукции: например, наименование: фарш говяжий/азу из говядины, вид: говядина)
Ветеринарный ассортимент	Base factor	Base Content	Mass unit	GUID 2 - продукции	GUID 1 - вида продукции
S46	S23	S20	S21	S48	S47
x	1	10	st		b49664f-7a7a-44d2-90eb-c53ee1bc189

Приложение 11 РЕГИСТРАЦИЯ ПРИБЫТИЯ ТРАНСПОРТА В РЦ на въездных пунктах пропуска КПП№ 1 и КПП №3 (терминал саморегистрации)

<p>Добро пожаловать на РЦ! Пожалуйста, зарегистрируйтесь.</p> 	<p>1. На терминале регистрации нажмите «На выгрузку».</p>
<p>Политика безопасности</p> <p><small>Регистрируясь в Системе, я выражаю свое согласие и разрешаю обрабатывать мои персональные данные, указанные в заявке, включая их сбор, систематизацию, накопление, хранение, уточнение (обновление, изменение).</small></p> <p><small>Я выражаю свое согласие обрабатывать мои персональные данные с помощью автоматизированных систем управления базами данных (СУБД), а также иных программных средств.</small></p> <p><small>Я выражаю свое согласие на получение SMS сообщений и/или голосового звонка на телефон(ы), указанные в заявке.</small></p> 	<p>2. Подтвердите согласие с Политикой Безопасности кнопкой «Принимаю».</p>
<p>Заполните данные</p> <p>№ авто: Введите номер...</p> <p>Марка авто: Введите марку авто...</p> <p>№ прицепа: Введите номер...</p> <p>Грузоподъемность больше 10 тонн: <input checked="" type="radio"/> Да <input type="radio"/> Нет</p> 	<p>3. Заполните данные по ТС:</p> <ul style="list-style-type: none"> • № авто, • Марка авто, • № прицепа, • Грузоподъемность <p>Нажмите кнопку «Далее».</p>
<p>Заполните данные</p> <p>Количество паллет: Введите количество...</p> <p>Количество паллет не для разгрузки: Введите количество...</p> <p>ФИО: Введите ФИО...</p> <p>Телефон: Введите телефон...</p> 	<p>4. Заполните данные:</p> <ul style="list-style-type: none"> • Кол-во паллет, • Кол-во паллет не для разгрузки (транзитные паллеты), • ФИО, • Телефон <p>Нажмите кнопку «Применить».</p>
<p><input checked="" type="checkbox"/> У меня есть номер накладного листа</p> <p><input type="checkbox"/> У меня нет номера накладного листа</p> 	<p>5. Нажмите кнопку «У меня есть номер накладного листа» .</p> <p>ВАЖНО! При отсутствии накладных листов нажмите «У меня нет номера накладного листа»</p>
<p>Отсканируйте штрихкод</p> 	<p>6. Отсканируйте все Накладные Листы на поставку.</p> <p>Нажмите кнопку «Далее».</p>
 <p>№ талона: 90000237</p> <p>№ накладного листа (1): 1111816936</p> <p>ФИО водителя: ИВА*** ИВ**</p> <p>Телефон: 82587****9</p> <p>Номер ТС: E456HH77</p> <p>Марка авто: ВОЛЬВО</p> <p>Кол-во паллет: 5</p> <p>Кол-во паллет не для разгрузки: 5</p> <p>План. время: 18.10.2020 00:00</p> <p>Факт. время: 19.10.2020 11:33</p>	<p>7. Получите талон и передайте на КПП.</p> <p>ВАЖНО! Талон регистрации предъявляется на каждом этапе обслуживания и сдается при выезде.</p>