

Operational instructions for Suppliers of Dry food goods of BBXD platform DC METRO Group in Novosibirsk

Операционные инструкции для Поставщиков сухих продовольственных товаров платформы Перевалки РЦ МЕТРО Групп в Новосибирске

CONTENTS / СОДЕРЖАНИЕ

	Операционные инструкции	Операционные инструкции
I.	Приложение №1. Заявка на перевозку	Annex №1. Request for shipment
II.	Приложение №2. Накладной лист	Annex №2. Waybill
III.	Приложение №3. Маркировка	Annex №3. Transport label
IV.	Приложение №4. Товарная накладная	Annex№4. Tovarnaya Nakladnaya
V.	Приложение №5. УПД	Annex №5. UTD
VI.	Приложение №6. Счет-фактура	Annex №6. Invoice
VII	Приложение №7. Акт расхождений	Annex №7. Act of divergence
VIII.	Приложение №8. Карта	Annex №8. Map
IX.	Приложение №9. ГИС Меркурий	Annex №9. Mercury
X.	Приложение №10. Реестр сертификатов и деклараций.	Annex №10. List of Quality Certificates
XI.	Приложение 11. Уведомление о прибытии	Annex №11. Notification of arrival

Operational Instructions / Операционные инструкции

1. Адрес доставки

Товары должны быть доставлены Поставщиком (Заказчиком) на логистический комплекс ООО «Логопарк Обь» (РЦ), с которым у Компании МЕТРО заключен договор аренды:

Логистический комплекс ООО «Логопарк Обь»
630088, г. Новосибирск, ул. Петухова, д.71.

2. Определения и термины

– **Поставкой** считается суммарное количество товаров, доставляемых одним Поставщиком (Заказчиком) на РЦ для одной торговой линии (МСС) в один день.

– **Товарная единица** – минимальная неделимая закупочная единица, подлежащая точному пересчету на РЦ, содержание которой определено в заказе – короб.

– **Транспортная упаковка (транспортный короб)** – дополнительная упаковка каждой товарной единицы, которая должна быть рассчитана на её безопасное использование во время складских операций и дальнейшую транспортировку без риска повреждения содержимого.

– **Грузовая единица** – паллет, содержащий **товарные единицы**.

– **Торговая линия:**

ООО «Метро Кэш энд Керри», далее по тексту МСС.

3. Подготовка товаров к поставке

РЦ принимает к доставке один тип поставок – **товарные единицы в транспортной упаковке (транспортном коробе)**, упакованные на паллете.

Все поставляемые товары должны иметь Российскую сертификацию и другие необходимые документы, в соответствии с законодательством РФ и правилами МСС.

Каждая грузовая единица (паллет) должна быть оклеена маркировкой в согласованном формате (Приложение №3).

Разрешается использовать только евро-стандарт паллеты 120x80, ГОСТ 33757-2016, чистые, целостные, без сколов и иных повреждений.

Должны соблюдаться нижеперечисленные критерии. Высота паллета / грузовой единицы должна быть в пределах 1,60м – 1,80м, а максимальный вес в пределах 700кг-1000кг, максимальный вес Товарной единицы (короба) – 18 кг. На одной паллете может быть размещено не более 4 артикулов.

Поставщик (Заказчик) не может объединять в одну грузовую единицу (паллет) товары,

1. Delivery Address

Goods shall be delivered by Supplier (Customer) to the logistics complex LLC Logopark Ob (hereinafter referred to as DC), with which METRO Company has a lease agreement:

Logistic complex of Logopark Ob LLC
630088, Novosibirsk, ul. Petukhova, d.71.

2. Terms & Definitions

– One **delivery** is considered as the sum of all shipped goods by one Supplier (Customer) to the DC for one Sales Line (MCC) on one day.

– **Product Unit** – a minimal indivisible unit of purchase, as a subject of exact recalculation on the DC, which content is defined in the order - box.

– **Transport packing (transport box)** – additional packing of each product unit, which has to be optimized for its safe use during warehouse operations and further transportation without risk of damage of contents.

– **Package Unit** – pallet with **Product Units**.

– **Sales Line:**

“Metro Cash and Carry”, LLC hereinafter referred to MCC.

3. Preparing Goods for delivery

The DC accepts for delivery only one type of shipments – **Product Unit in Transport packing (transport box)**, packed on pallet.

All delivered goods have to be certified in Russia and all other necessary documents required by law and MCC.

Each package unit (pallet) should be papered with the special A4 label (Annex No3).

It is allowed to use only Euro-standard pallets 120x80 GOST 33757-2016, clean, whole, without chips and other damage.

The following criterias must be met. The height of the pallet / loading unit must be within 1.60m - 1.80m, and the maximum weight within 700kg-1000kg, maximal weight for box is 18 kg. No more than 4 articles can be placed on one pallet.

The Supplier (Customer) may not combine goods from different orders or pertaining to different

относящиеся к разным номерам Поставщика (Заказчика).

Поставщик (Заказчик) обязан указывать достоверную и точную информацию при заполнении товаросопроводительной документации и других необходимых документов на груз.

Товары упаковываются на паллеты по принципу **один паллет – один артикул**, т.е. монопаллетами.

В случае, если это невозможно, Поставщик (Заказчик) должен разместить товарные единицы в транспортной упаковке на паллете вертикальными столбцами (башенками), используя разделительный материал (бумага, картон, фольга и т.п.), но не более 4 (четырёх) артикулов на паллете.

Все монопаллеты при поставках на РЦ должны быть оклеены фирменным скотчем Поставщика (Заказчика).

Поставщик (Заказчик) при поставках на РЦ должен осуществлять загрузку паллет в транспортное средство тройками (длинной стороной вдоль кузова).

Размещение товарных единиц одного артикула в разных транспортных средствах в рамках одного номера заказа категорически запрещено.

Размещение товарных единиц в рамках нескольких заказов на одном паллете недопустимо (на одном паллете Поставщик (Заказчик) не может объединять товарные единицы из разных заказов).

Товарные единицы (короба) в транспортной упаковке на паллете следует размещать таким образом, чтобы информация на этикетке, необходимая для быстрого определения их содержимого (например, наименование и 13-значный номера артикула) была видна снаружи сформированной грузовой единицы. Она обязательно должна содержать:

- Штрих-код транспортной упаковки;
- **На каждом коробе в обязательном порядке должна присутствовать маркировка с указанием на ней 13-значного номера артикула**, который соответствует продукции внутри него. Этот номер предоставляется представителями торговой линии на каждую позицию (артикул), поставляемую через РЦ MCC
- Наименование поставщика и/или производителя;
- Наименование артикула и его описание;
- Количество единиц (штук) продукции в одном коробе и вес брутто каждой из них (фиксированное число для данного товара);
- Сроки годности товара и условия хранения;
- Дата и время изготовления и упаковывания;

Supplier's (Customer's) number in one package unit (pallet).

The Supplier (Customer) is obliged to fill all the necessary shipping documents and other documentation for the goods with reliable and accurate data.

The goods shall be palletized based on the principle: **one pallet – one article** i.e. homogeneous pallets.

If it's impossible, Supplier (Customer) should place Product Units in Transport packing on pallet vertical columns (by towers), using separator material (paper, carton, foil etc.), but no more that 4 (four) articles per pallet.

Inbound monopallets to be wrapped with Suppliers` original sticky tape.

The Supplier (Customer) for all deliveries to DC should load the pallets into a vehicle by triples (with the long side along the truck).

Placing of the Product units are belonging to the one article in different vehicles within single order number is strictly prohibited.

One pallet should be contained with the goods from one order only. It is forbidden to consolidate goods from different orders on one pallet.

Product Units (boxes) in transport packing should be placed on pallets in such way, that the data on box's label are necessary for fast definition of their contents (for example, the article name, 13-article number) was visible outside of the formed Package Unit. It necessarily has to include:

- Barcode of the transport packing;
- **It's an obligatory requirement that each box should have a label with the 13-digit article's number**, conforms to the product in it. This number should be given by representatives of the Sales Line for each position (article) delivering through the DC of MCC.
- Supplier's and(or) manufacturer's name;
- Article's name and it's description;
- Quantity of production units (pieces) in one box and gross weight of each of them (it should be fixed quantity for one article per one box);
- Expiry date for product in and storage conditions;
- Date and time of production and packing;

- Манипуляционные знаки («Не кантовать» и др.);
- Общий вес брутто и нетто товарной единицы (короба).

Качество упаковки (картона) товарных единиц должно быть рассчитано на их безопасное использование и дальнейшую транспортировку без риска повреждения содержимого.

Поставщик (Заказчик) должен расположить и упаковать Товарные Единицы в транспортной упаковке на паллете таким образом, чтобы во время всех погрузочно-разгрузочных операций с Грузовой Единицей, положение Товарных Единиц оставалось стабильным.

В случае нарушения одного из вышеперечисленных условий в приемке товара будет отказано.

4. Документы доставки

Перечень товаров в документах должен быть отсортирован по возрастанию артикулов.

4.1. УПД (Универсальный передаточный документ)

УПД - Оригинал документа, заменяющий комплект документов Товарная Накладная и Счет-фактура, оформленный в соответствии с требованиями МСС; предоставляется в 2-х экземплярах (Приложение № 5).

В УПД необходимо указывать номер заказа на поставку (45XXXXXX).

В случае, когда объем одного заказа превышает 1 (одно) транспортное средство или товар доставляется с разных складов, УПД (или Товарная Накладная) составляется на каждое транспортное средство с перечнем продукции находящейся в нем, при этом в поле «номер заказа» указывается:

«номер заказа /1 из 2»

«номер заказа /2 из 2» и т.д.

Важно: Необходимо проставить пробел между номером заказа и знаком «/».

В случае, если предоставление УПД настроено в электронном виде по ТКС (EDI-INVOIC + ЭУПД в XML на портале оператора ЭДО) без использования бумажного носителя, то бумажный УПД должен обязательно содержать отметку «УПД направлен в электронном виде».

Электронные УПД должны быть переданы в систему МСС строго до поставки заказа.

Примечание:

В случае невозможности предоставления УПД, поставка может сопровождаться комплектом (в 2-х экземплярах): Товарная Накладная

- Handling stamp («Not to be tipped » and other);
- Gross and bulk weight of the Product Unit (box).

Quality of packing material (cardboard) of Product Units should be calculated on safe use and transportation without risk of damage of their contents.

It is required that Product Units in transport packing are placed on pallets and wrapped round by a foil in such a way that it remains stable during all platform operations.

If one of the listed conditions is not met, the goods won't be accepted.

4. Delivery Documents

The list of goods in the documents should be sorted by item ascending.

4.1. UTD - Unified Transfer Document

Original of UTD document, aimed to replace set documents Tovarnaya Nakladnaya and Invoice should be provided 2 copies (Annex No 5). The delivery orders (45XXXXXX) should be specified in UTD.

In case the volume order is exceeds one (1) truck or goods are delivered from different warehouses the UPD (or Tovarnaya Nakladnaya) is made for each truck separately with list of products contained in it. Wherein in the field of document «number of order» indicated:

«number of order /1 from 2»

«number of order /2 from 2» and so on.

Attention: It is necessary to put a space between the order number and the sign "/".

If the invoice is sent via EDI, then UPD must contain the stamp "the invoice is sent in electronic form".

Electronic UPDs must be transferred to the MCC system strictly prior to delivery of the order.

Note:

In case of impossibility to provide UPD, delivery may be followed by a set (2 copies) of Tonarnaya Nakladnaya (Annex No 4) and Invoice (Annex No

(Приложение № 4) и Счет-фактура (Приложение № 7).

В случае если предоставление счета-фактуры настроено в электронном виде по ТКС (EDI-INVOIC + ЭСФ в XML на портале оператора ЭДО) без использования бумажного носителя, то бумажная товарная накладная должна обязательно содержать отметку «счет-фактура направлен в электронном виде».

4.2. Накладной лист

Каждый Накладной лист (Приложение №2) должен быть оформлен в 1 (одном) экземпляре (оригиналов). Поставщик (Заказчик) должен поставить печать и расписаться на каждом Накладном листе.

4.3. Прочие товаросопроводительные документы

Помимо перечисленных выше, комплект документов должен включать в себя:

- Реестр Сертификатов/Деклараций соответствия, на отгружаемые товары, заверенные печатью держателя. Документ является приложением к УПД (или к Товарной накладной), и предоставляется при каждой поставке на РЦ.

Перед первой поставкой в РЦ, необходимо отправить, **строго в формате Excel**, форму Реестра сертификатов качества и деклараций соответствия на все поставляемые артикулы (Приложение № 10), в теме письма необходимо указать «**Реестры сертификатов**», на электронные адреса:

ometro@fmlogistic.com
irina.tarakanova@metro-mgl.ru

Данное требование действует также при необходимости обновления ранее предоставленных документов и при заведении нового(ых) артикула(ов).

– Оригинал Ветеринарного свидетельства формы №2 или Ветеринарной справки формы №4 (на продукцию животного происхождения); С 01.07.2018 ВЭСД оформленные в ГИС Меркурий.

Для оформления электронных ветеринарных сертификатов в ГИС Меркурий, необходимо руководствоваться инструкцией (см. пункт **регистрация поставок в ГИС МЕРКУРИЙ Приложение 9**) с требованиями к мастер-данным и идентификации логистических единиц.

If the invoice is sent via EDI, then TN must contain the stamp "the invoice is sent in electronic form".

4.2. Waybill

Each Waybill (Annex No2) shall be issued in 1 (one) samples (originals). Each Waybill should be signed and stamped by the Supplier (Customer).

4.3. Other necessary documents

Besides listed above, the complete set of documents should include:

- Register of acting certificates, assured by the press of the holder. The document is an annex to the UPD (or Tovarnaya Nakladnaya) and should be given for each delivery to the DC (Annex No 10).

Before the first delivery Register of acting certificates (Annex No 10) should be sent to the DC by e-mails:

ometro@fmlogistic.com
irina.tarakanova@metro-mgl.ru

Also this requirement applies during the updating of information about certificates and during the institution of new article number.

– Original of Veterinary Certificate form №2 or Veterinary Note form №4 (for goods containing zoonogenic products); From 01.07.2018 VEC created in GIS Mercury.

For registration of electronic veterinary certificates in GIS Mercury, it is necessary to be guided by the instruction (**see the item registration of shipments to GIS MERCURY Annex 9**) with requirements to master data and identification of logistic units

Date of manufacturing of delivered goods should

Дата изготовления поставленной партии продукции должна входить в срок действия сопроводительных документов.

correspond to period of validity of accompanying documents.

Поставщик при поставке пищевой продукции на РЦ, должен предоставлять на каждое автотранспортное средство при каждой поставке (в соответствии с требованиями Санитарно-эпидемиологических правил СП 2.3.6.1066-01 "Санитарно-эпидемиологические требования к организациям торговли и обороту в них продовольственного сырья и пищевых продуктов" (пункт 11.10.):

Supplier for supply of food on the RC, must provide for each vehicle at each delivery (in accordance with the requirements of sanitary and epidemiological rules SP 2.3.6.1066-01 "Sanitary requirements for organizations of trade and trafficking in their food raw materials and foodstuffs "(para 11.10.) :

- Акт сдачи-приемки работ о проведении дезинфекции автотранспорта, если дезинфекция осуществляется сторонней организацией,
- Отметку в ТТН о проведении дезинфекции автотранспорта, если дезинфекция осуществляется грузоотправителем самостоятельно.

- Act of acceptance of work on disinfection of vehicles, if disinfection is carried out by a third party;

- Mark of Receipt of disinfection of vehicles, if disinfection is carried out independently by the consignor.

В Акте/отметке должна быть указана дата прошедшей дезинфекции, которая проводится по мере необходимости, но не реже 1 раза в месяц, т.е. с даты, предыдущей дезинфекции должно пройти не более 1 месяца.

The Act / mark must indicate the date last disinfection, which is held as necessary, but at least 1 time per month, ie, the date on which the previous disinfection should be not more than 1 month.

Отметка о наличии у поставщика пищевой продукции Акта сдачи-приемки работ о проведении дезинфекции автотранспорта или отметки в ТТН проставляется ответственным сотрудником, осуществляющим приемку, в специально предназначенной графе карты входного контроля К-10, оформляемой на каждую приемку.

The mark of a food vendor Act of Acceptance of disinfection of vehicles or mark affixed Waybill responsible officer in charge of the acceptance, in a specially designed box card input control K-10, is registered for each acceptance.

Дезинфекция автотранспорта проводится по мере необходимости в зависимости от категории перевозимого пищевого товара, но не реже 1 раза в месяц. Товар, транспортируемый без предоставления водителем-экспедитором (экспедитором), водителем-грузчиком Акта/отметки о проведении дезинфекции автотранспорта не реже 1 раза в месяц, с 01 февраля 2015 года приемке не подлежит. Информация не относится к поставщикам товаров категории «Косметика и бытовая химия, напитки».

Disinfection of vehicles is carried out as necessary, depending on the category of food transported the goods, but at least 1 time per month. Goods transported without providing a delivery driver (freight forwarder), driver-loader Act / mark on the disinfection of vehicles at least 1 time per month, with February 1, 2015 is not subject to acceptance. The information does not apply to suppliers of goods category "Cosmetics and household chemicals, and beverages."

И, если необходимо, другие документы в соответствии с требованиями Договора и Российского законодательства.

And, if it is necessary, other documents according to requirements of the Contract and the Russian legislation.

5. Заказы

5. Orders

Консолидированные (платформенные) заказы отправляются Поставщику (Заказчику) по электронной почте или EDI, в соответствии с действующим диспо-графиком Поставщика (Заказчика).

Consolidated (Platform) orders should be sent to the Supplier (Customer) via electronic mail or EDI, according to current Supplier's (Customer's) dispatch graphic.

Номер консолидированного заказа содержит 8 цифр и всегда начинается на 45XXXXXX. В

Consolidated order consists 8 numbers and always starts with 45XXXXXX.

случае, если заказ не соответствует этим параметрам, Поставщик (Заказчик) должен проинформировать MCC.

В случае недопоставки, не позднее 48 часов до выполнения заказа, необходимо отправить информацию по электронной почте:

Svetlana.Kashirskaya@metro-cc.ru

Olga.Kashina@metro-cc.ru

irina.tarakanova@metro-mgl.ru

ometro@fmlogistic.com

Supplier has to inform MCC in case the orders is different.

In case of non-delivery information should be sent (48 hours in advance) to the email:

Svetlana.Kashirskaya@metro-cc.ru

Olga.Kashina@metro-cc.ru

irina.tarakanova@metro-mgl.ru

ometro@fmlogistic.com

№ поставщика	№ заказа	13-зн. артикул	Кол-во коробов	Причина

№ поставщика	№ заказа	13-зн. артикул	Кол-во коробов	Причина

Если день поставки – воскресенье или понедельник информацию необходимо направить не позднее пятницы, 14:00.

In case when delivery day is on Sunday/Monday information should be provide at least 14:00 Friday.

6. Регистрация в системе СВР.

6. Registration of delivery in the TMS system.

6.1. Регистрация «Заявки на перевозку».

6.1. Registration of “Request for Shipment”.

Поставщик (Заказчик) должен уведомить МЕТРО Групп о поставке и ее деталях путем осуществления регистрации в системе СВР (Приложение №1), минимум за **ОДИН** рабочий день до осуществления поставки и не позднее 14:00.

The Suppliers (Customer) shall notify METRO Group of the shipment and its details via the system of web-registration at least **ONE** day before delivery to the DC not later than 14:00 h.

На каждый заказ необходимо формировать отдельную отгрузку в системе СВР. Поставщик (Заказчик) при регистрации в СВР получателем отгрузки должен выбрать платформу **BBXD_НОВОСИБИРСК**.

For each order it is necessary to form a separate shipment in the SVR system. The Supplier (Customer) during registration in TMS must choose the platform **BBXD_NOVOSIBIRSK**.

При этом температурный режим должен быть выбран в соответствии с требованиями перевозимого товара.

Temperature mode must correspond goods` demand in any case.

При регистрации поставок в системе СВР необходимо соблюдать правило, одна машина = одна отгрузка СВР (номер регистрации).

During registration of delivery in the TMS system should be observe the rule 1 (one) truck = 1 (one) shipment of TMS (registration number

После регистрации «Заявки на перевозку» в системе СВР, но не позднее, чем 8:00 дня поставки, Поставщику (Заказчику) необходимо отправить на электронные адреса:

ometro@fmlogistic.com;

iskiib-nov@fmlogistic.com;

nov-ohrana@fmlogistic.com

After registration of “Request for Shipment” in TMS system, but not but not later than 8:00 on the day of delivery, the Supplier (Customer) should send to email addresses:

ometro@fmlogistic.com;

iskiib-nov@fmlogistic.com;

nov-ohrana@fmlogistic.com

Уведомление о прибытии (форма приведена в

Notification of arrival (the form is given in the

Приложения 11) и УПД (или Товарная Накладная) – в редактируемом формате, например, Excel или Word, чтобы информация из ТН была введена в складскую систему учета заблаговременно, и машина оперативно поставлена на разгрузку.

6.2 Регистрация отгрузки промо-материалов.

Для поставок, на которые не был получен консолидированный заказ, но которые по согласованию с МСС поставщик должен отгрузить в ТЦ Метро (например, рекламные материалы для проведения промо-акции), - Поставщик (Заказчик) при регистрации в СВР (**Приложение №1 заявка на перевозку**) должен выбирать получателем отгрузки конкретные Торговые Центры МЕТРО Групп (не платформу BBXD_НОВОСИБИРСК), и «Заявка на перевозку» должна быть размещена на следующий температурный режим, специально предусмотренный для такого типа отгрузок.

6.3. Время приемки товара на РЦ

- РЦ осуществляет приемку товара с понедельника по пятницу.
- Поставки осуществляются в строго определенный день недели и время (указанные данные согласовываются с каждым поставщиком индивидуально, до начала поставок на РЦ).
- В дальнейшем МСС оставляет за собой право менять день и время поставки для поставщика, оповестив его об этом за две недели до действия измененного дня/окна.
- Время поставки определяется как заранее согласованное время подачи транспортных средств Поставщиком (Заказчиком) на РЦ. Поставщик должен обеспечить приход поставки к отведенному ему времени.
- Если Поставщик (Заказчик) не успевает к началу своего временного окна, он должен **немедленно** сообщить об этом на электронную почту РЦ указанную в п.6.1.
- Разгрузка и приемка товара, доставленного в несогласованное время, будет производиться без предоставления приоритета и в рамках графика работы РЦ.

7. Передача груза на РЦ

7.1. Правила передачи груза на РЦ

Требованием к ТС является отсутствие гидроборта, а также отсутствие посторонних предметов и посторонних запахов в кузове ТС.

Выгрузка товара в зоне приемки РЦ осуществляется силами Поставщика

Appendix 11) and Tovarnaya Nakladnaya / UPD (in an editable format, for example, Excel or Word), so that information from the TN is entered into the warehouse accounting system in advance, and the transport is quickly put for unloading.

6.2. Registration of shipment of promotional materials.

Supplies which are to be delivered out of consolidated orders (for inst., promo goods) – have to be registered in TMS system (**Annex №1. Request for shipment**) for definite Store (not the platform BBXD_NOVOSIBIRSK) as recipient and special temperature mode has to be chosen for such deliveries.

6.3 Goods acceptance time at the DC

- Goods acceptance out from Monday to Friday.
- Deliveries are carried out in strictly certain day of the week and in the definite time, this information is coordinated with each supplier individually, prior to the beginning of deliveries on the DC.
- Further, MCC reserves the right to change the date and time window for Supplier's (Customer's) delivery, informing him about two weeks before the date of the modified day/time window.
- Certain time is defined as in advance coordinated unloading time of trucks at the DC of transport
- If the Supplier can't make it within its time window, he should **immediately** inform about it to the platform's email, specified at p.6.1 of this instruction
- Unloading and accepting of the goods delivered within unconfirmed time window will be handled without priority.

7. Handover of Goods at the DC

7.1. Rules of handover goods at the DC

The absence of a tail lift is the requirement for the vehicle. There also should be no foreign objects and off-odors in trucks.

Goods unload in the delivery area is made by efforts of Supplier (Customer). The DC employees

(Заказчика). Сотрудники РЦ предоставляют представителю Поставщика (Заказчика) водителю/экспедитору:

– Соответствующее оборудование (ручная тележка) для выгрузки товара.

– Необходимое количество паллет для сортировки (водителем/экспедитором) товара по принципу: один артикул – один паллет, в случае доставки с нарушением п.3 действующей инструкции.

7.2. Процедура передачи груза на РЦ

Приемка товара на РЦ осуществляется при обязательном присутствии представителя Поставщика (Заказчика) по следующим критериям:

– Соответствие количества поставленного товара указанному в документах на поставку.

– Наличие полного, правильно оформленного комплекта сопроводительных документов.

– Контроль качества принимаемого товара, в том числе: состояние и внешний вид упаковки, срок годности, остаточный срок годности считывание штрих-кода.

– Соответствие фактического температурного режима заявленному в СВР и накладном листе, а также соответствие фактического температурного режима требованиям к транспортировке и хранению данного вида груза.

Контактный номер на складе:

Оператор ПК - (8-383-211-2987)

Инспектор СБ, Охрана внутреннего КПП FM Logistic - 8-913-897-4041

- В случае изменения данных необходимо направить по указанным электронным адресам обновленную информацию не менее чем за 1 (один) час до прибытия машины на склад.

- Водитель-экспедитор паркует автомобиль на внешней парковке Логопарк Обь, направляется в здание КПП и сообщает охране, что он едет на склад для выгрузки заказа METRO 101-105 ворота.

- Представитель КПП выдает пропуск на склад при предъявлении водителем-экспедитором паспорта, водительского удостоверения. Далее водитель-экспедитор заезжает на территорию Логопарк Обь и паркует автомобиль на грузовой парковке напротив грузовых ворот 101-105. Затем следует в здание склада (входная группа находится рядом с воротами 104) и предъявляет пропуск на въезд на внутреннем КПП Компании ФМ ЛОЖИСТИК, после чего следует в Операторскую.

В Операторской водитель-экспедитор сообщает, что прибыл для выгрузки заказа METRO, оставляет контактный телефон, передает оператору весь комплект товаросопроводительных документов на

provide to responsible person of Supplier (Customer) (driver/expeditor):

– Equipment (handcart) for unloading.

– Necessary number of pallets for sorting (driver/expeditor) goods according to rule: one article- one pallet, in case of shipment without accordance to p.3 of current instruction.

7.2. Procedure of Handover

Goods acceptance at the DC is perform in presence of the Supplier (Customer) representative by following criteria:

– Conformity of quantity of the delivered goods, with specified in shipping documents.

– Availability of the complete, correctly arranged set of accompanying documents.

– Conformity of quality of receiving goods, including: condition and appearance of packaging, expiry period, residual expiry period, bar code reading.

– Temperature mode is to be checked on correspondence to the temperature mode in system registration and in Waybill as well as correspondence to the transport and storage requirements.

Contact number at DC:

Operator PC – (8-383-211-2987)

Security of internal checkpoint FM Logistic - 8-913-897-4041

- In case of change of data, it is necessary to send updated information to the specified email addresses at least 1 (one) hour before the car arrives at the DC.

- The expeditor driver parks the car in the external parking lot of the Logopark Ob, goes to the security desk and informs the security that he is going to the warehouse to unload the METRO 101-105 gate order.

- The representative of the the security desk issues a permit to the warehouse upon presentation of a passport or driver's license by the expeditor driver. Further, the driver enters the territory of Logopark Ob and parks the car in the cargo parking opposite the cargo gates 101-105. Then he goes to the warehouse building (the entrance group is located next to gate 104) and presents a pass to enter the FM Logistic Company internal security desk, and then he goes to the Operator Room.

In the Operator Room the expeditor driver informs that he has arrived to unload the METRO order, leaves the contact phone number, hands over to the operator the entire set of shipping documents - UPD (or Tovarnaya Nakladnaya and Invoice),

поставку - УПД (или Товарная Накладная и С/ф), Накладной Лист и пакет с документами на поставленный товар для проверки, включая личную медицинскую книжку, Акт о проведении дезинфекции ТС и доверенность, подтверждающую полномочия удостоверить документы (акт о расхождении) своей подписью.

- Оператор по результатам проверки товаросопроводительных документов сообщает водителю номер ворот для подачи машины под разгрузку, либо отказывает в приемке. Проставляет в ТН/УПД фактическое время прибытия поставщика.

- Водитель-экспедитор ставит машину на ворота с открытым кузовом сигнальный жилет (обеспечивается Поставщиком), металлические подноски (обеспечивается Компанией ФМ ЛОЖИСТИК) и проходит на склад для контроля приемки товара и подписания документов.

- При производстве погрузочно-разгрузочных работ обязательно использовать противооткатный упор в соответствии с Правилами эксплуатации грузовых автомобилей.

- После замера температуры внутри кузова и проверки его текущего санитарного состояния на соответствие условиям поставки, разгрузить все грузовые единицы на рампу РЦ в соответствии с инструкциями сотрудников РЦ, при необходимости рассортировать грузовые единицы по артикулам, принять участие в выборочной приемке товаров.

- В случае обнаружения расхождений по количеству и/или качеству товара, расписаться в составленном Акте о расхождениях (см. в Приложении №6), который подписывается представителями обеих сторон, забрать один экземпляр данного Акта для передачи Поставщику (Заказчику) и вывезти непринятый товар с территории РЦ.

8. Температурные условия поставок

На данный момент установлены следующие температурные режимы:

- **240** не требуется
- **241** выше 0°C
- **242** +14°C – +18°C
- **243** +2°C – +7°C
- 244 отгрузки промо-материалов

При заявке на перевозку груза (см. п.6.1), требующего особого температурного режима транспортировки, Поставщик (Заказчик) должен учитывать следующее:

- Поставщики (Заказчики), чьи товары по ГОСТу\ТО требуют особого температурного режима транспортировки от РЦ до торговых центров МСС, обязаны осуществить доставку товара на РЦ с выполнением условий данного режима (в диапазоне режимов, указанных

Waybill and set of documents for the goods delivered for inspection, including a personal medical history sheet, an act of disinfecting the vehicle and a power of attorney confirming the authority to certify documents (act of discrepancy) with its signature.

- According to the results of the inspection of shipping documents, the operator informs the driver of the number of the gate for supplying the vehicle for unloading, or refuses to accept it. Puts in the TN / UPD the actual time of arrival of the supplier. The expeditor driver puts the car on the gate with an open body, puts on a signal vest (provided by the Supplier), metal toe caps (provided by FM LOGISTIC Company) and passes to the warehouse to monitor receipt of goods and sign documents.

- It is obligatory to use the chocks in accordance with the Rules for the Operation of Trucks is necessary to use wheel chock during unloading

- After gauging of temperature in a vehicle body and checking of its current sanitary condition on conformity to terms of delivery of food goods, unload all package units to the inbound area of the DC according to instructions of employees of the DC, if necessary to sort package units under article numbers, to take part in selective goods receiving.

- In case of discovering divergences in quantity and/or goods quality, sign the issued Act of Discrepancy (See in Annex No6), which should be undersigned by representatives of both parties, take one original of the given Act for transfer to the Supplier (Customer) and remove unaccepted goods from the DC territory.

8. Temperature Conditions

Uniform temperature conditions are set forth:

- **240** ambient
- **241** Above 0C
- **242** +14 – +18C
- **243** +2°C – +7C
- 244 shipments of promo goods

At the request for delivery (see p. 6.1), requiring special temperature regime of transportation, the Supplier (Customer) should consider the following:

- Suppliers (Customers), whose goods require a special temperature regime of transportation from the DC to the Stores of MCC, are obliged to carry out delivery of the goods to the DC with condition's observance of this regime. In case of non-compliance with this regime by the Supplier

выше). В случае несоблюдения данного режима Поставщиком (Заказчиком) при доставке товара на РЦ, РЦ оставляет за собой право не принимать данную отгрузку.

При заявке на перевозку промо-отгрузок, не включенных в консолидированный заказ, предусмотрены дополнительные температурные режимы (см п.6.1).

9. Отказы

РЦ имеет право отказаться от приемки товаров в случае, если Поставщик (Заказчик) допустил следующие нарушения:

- Отгрузил товары, на которые нет заказа.
- Отгрузил товары ненадлежащего качества.
- Отгрузил товары, в поврежденной транспортной, потребительской таре.
- Отгрузил товары, с неправильной потребительской маркировкой.
- Отгрузил товары с нарушенным сроком годности (в случаях, когда на товар установлен гарантийный срок, срок службы или срок годности, поставщик обязан поставлять такой товар до истечения первой трети гарантийного срока, срока службы или срока годности, либо с таким расчетом, чтобы на момент поставки товара оставшийся гарантийный срок, срок службы или срок годности составлял не менее одного года, если иное не согласовано сторонами).
- Нарушил температурный режим.
- Товаросопроводительные документы не соответствуют требованиям данной инструкции либо отсутствуют.
- Количество поставленных товаров превышает заказанное количество.
- Поставка на РЦ товарных единиц с вложениями (ШТ или МЕ), не соответствующими указанным в заказе вложениям.
- Дата фактической доставки на РЦ не соответствует дате доставки, указанной в системе СВР при регистрации отгрузки.
- Нарушил действующее расписание поставок на РЦ.
- Другие нарушения условий Договора закупки и положений настоящей инструкции.

10. Оборот паллет

Обмен паллет между Поставщиком (Заказчиком) и MCC не осуществляется.

11. Возвраты

Все возвраты товаров Поставщику (Заказчику) осуществляются в соответствии с условиями, указанными в Договоре закупки.

12. Порядок расчетов за товар

Все расчеты за товар Поставщиком (Заказчиком) производятся в соответствии с

(Customer), the DC reserves the right not to accept this shipment by itself.

There are special temperature modes for promo-supplies, which have to be delivered to the Stores out of consolidated orders (see cl.6.1).

9. Rejections

The DC is entitled to reject goods in case of Supplier's breach as follows:

- Shipped goods that have not been ordered.
- Shipped poor-quality goods.
- Shipped goods with damaged transportation, consumption package.
- Shipped goods with wrong consumer marks.
- Shipped goods with expiry period (goods should be delivered before the expiration of first third of expire period or at delivery moment the expiry period remains not less than one year).
- Failed to observe the temperature conditions.
- Shipping documents are inconsistent with this instruction or are absent.
- The quantity of delivered goods exceeds the ordered quantity.
- Supply to DC the goods with box enclosure (units, MU) which is different from enclosure in order
- Date of actual delivery on the DC doesn't correspond to the delivery date specified in system TMS at registration of shipment.
- Breach of the current deliveries schedule.
- Other violations of the Purchase Contract and this Operational instruction.

10. Pallet Exchange

Pallets are not exchanged between the Supplier (Customer) and MCC.

11. Returns

All returns of the goods to the Supplier (Customer) are performed according to conditions which are specified in the Purchase Contract.

12. Order of Settlements for the Goods

All settlements for the goods shall be made by Supplier (Customer) according to the Purchase

Договором закупки.

Contract.

13. Сроки действия

13. Validity Term

Операционные Инструкции вступают в силу с Даты Начала Поставок через РЦ.

Operational Instructions are valid from the Date of Commencement of Deliveries through the DC.

14. Контактная информация

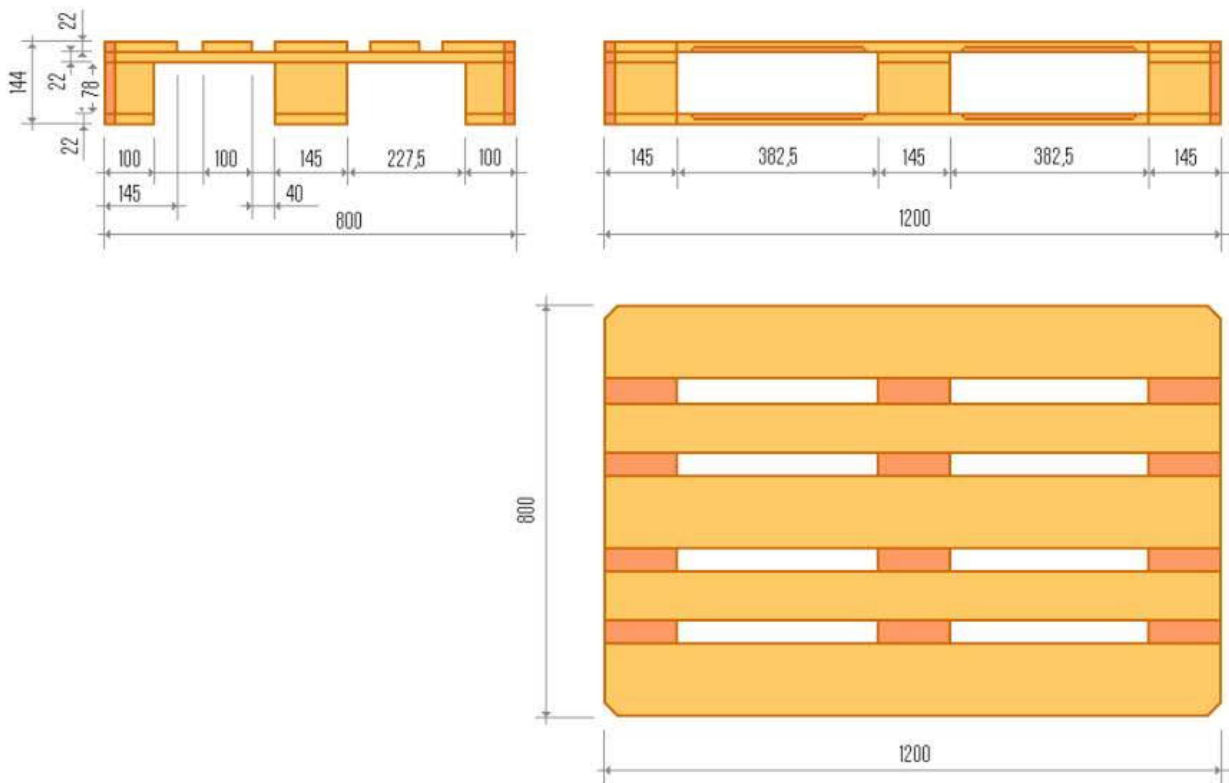
14. Contacts

ООО «МГЛ МЕТРО Груп Логистикс»
тел.: + 7 (495) 663-75-00
Support.MGLNoginsk@metro-mgl.ru

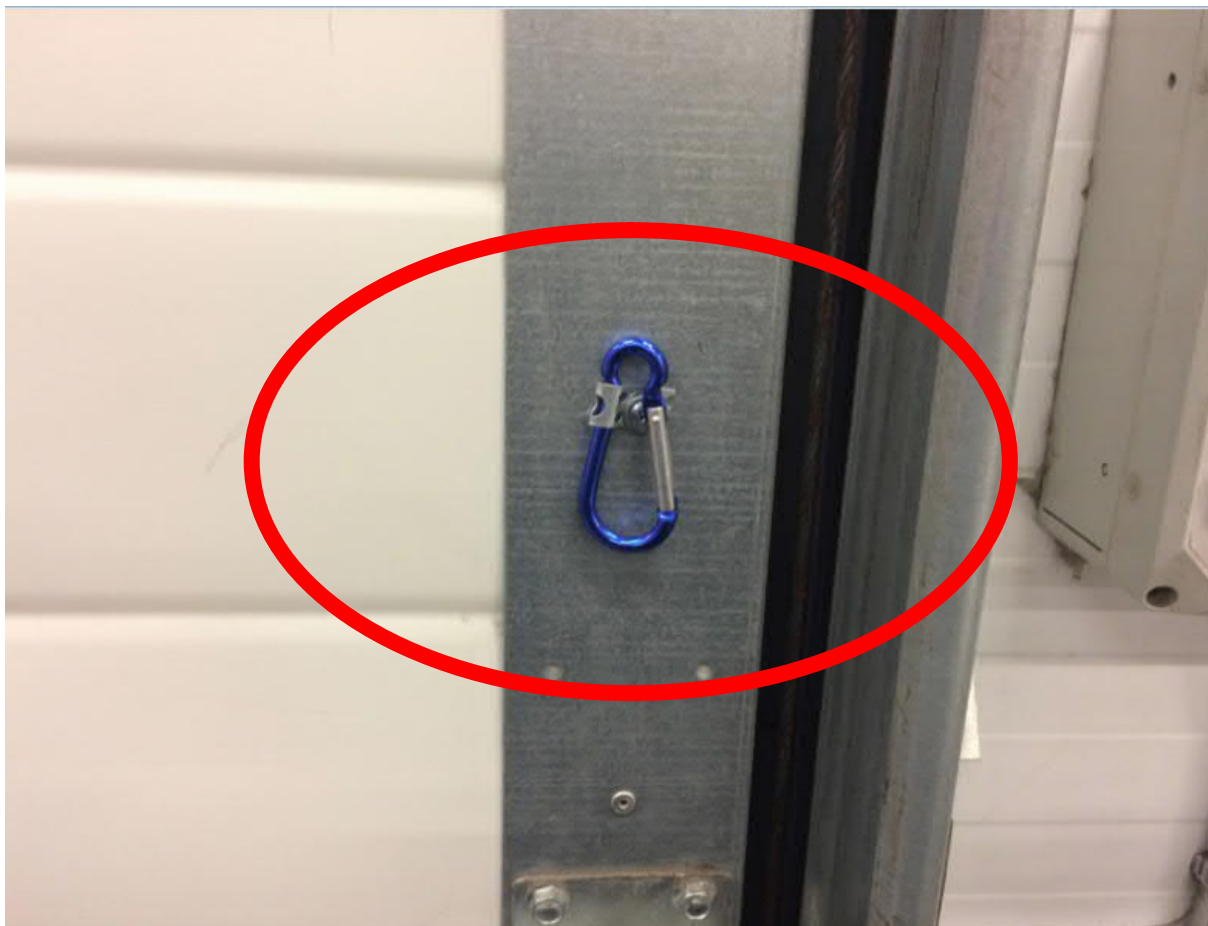
MGL Metro Group Logistics LLC
tel. + 7 (495) 663-75-00
Support.MGLNoginsk@metro-mgl.ru

СЕРТИФИЦИРОВАННЫЙ ПАЛЛЕТ (ГОСТ 33757-2016)

Разрешается использовать только евро-стандарт паллеты размером 800×1200. Нижняя часть состоит из трех досок (узкая, широкая, узкая) со снятыми фасками. Обязательно наличие фасок на углах европаллета.



КАРАБИН ДЛЯ ЗАКРЕПЛЕНИЯ КЛЮЧЕЙ ГРУЗОВИКА



ФОРМА ДОВЕРЕННОСТИ НА ВОДИТЕЛЯ

На фирменном бланке компании

Доверенность

г. Новосибирск

01.10.2018

ООО «Поставщик» в лице _____, действующего на основании _____, настоящим уполномочивает _____ (ФИО), паспорт _____, передавать товары, а также передавать, получать все необходимые товаросопроводительные документы (накладные, счета-фактуры, ТТН, акты о расхождении и иные документы), связанные с исполнением сторонами договорных отношений с правом расписываться в получении таких документов и совершать иные действия, связанные с выполнением этого поручения.

Доверенность выдана сроком на _____ года. Образец подписи _____ (ФИО, подпись) удостоверяю.

Директор

ФИО

Система Веб-Регистрации заявок на организацию перевозки груза

Руководство пользователя – поставщика

Содержание документа:

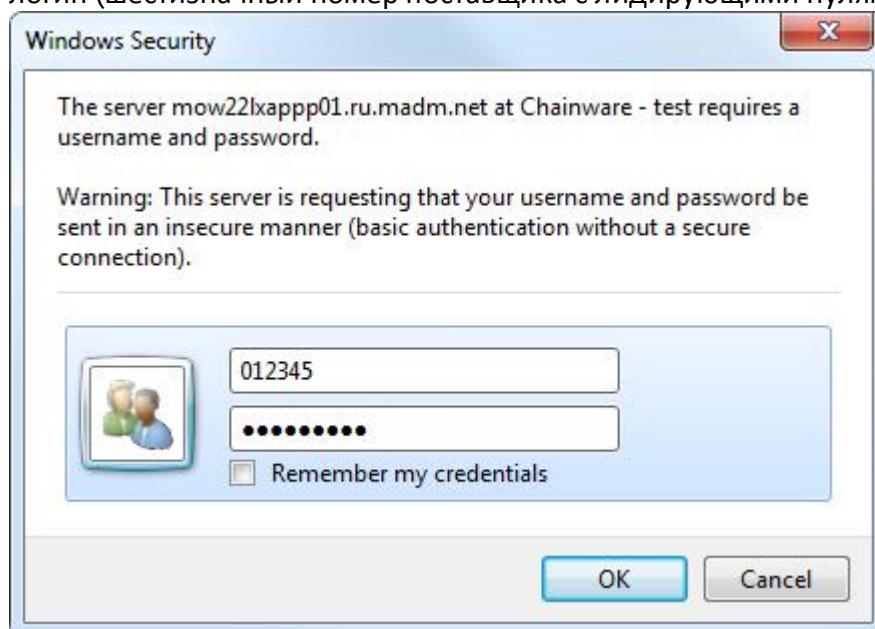
1. Термины, используемые в документе	2
2. Вход в систему	2
3. Обзор интерфейса СВР	3
4. Просмотр объявлений	4
5. Создание новой отгрузки	5
6. Список текущих отгрузок	7
7. Редактирование отгрузки	7
8. Удаление отгрузки	8
9. Архив отгрузок	8
10. Размещение отгрузки	8
11. Печать документов	9

1. Термины, используемые в документе

- 1.1. **СВР**: сокращение от «системы веб-регистрации».
- 1.2. **Веб-обозреватель**: программное обеспечение для просмотра веб-сайтов, браузер;
- 1.3. **Грузовая единица**: единичный короб или укомплектованный на поддоне физически неделимый груз, заявленный поставщиком в рамках одной отгрузки;
- 1.4. **Маркировка**: набор вспомогательных документов формата А4, предназначенных для закрепления на каждом коробе или паллете в рамках одной отгрузки, на которых указывается уникальный номер данной грузовой единицы, а также прочая информация для упрощения последующей идентификации груза;
- 1.5. **Отгрузка**: скомплектованный товар по набору заказов от одного торгового центра в рамках одной поставки с присвоением уникального номера накладного листа;
- 1.6. **Накладной лист**: является сопроводительным документом формата А4 для каждой отгрузки от поставщика с указанием основной информации о грузе;
- 1.7. **Поставка**: набор отгрузок, поставляемый на распределительный центр в один день в рамках одной группы температурных режимов;
- 1.8. **Временные окна**: набор периодов времени с ограниченным допустимым объемом на регистрацию заявок доставки груза на определенный распределительный центр для всех поставщиков в рамках одного дня и группы температурных режимов.

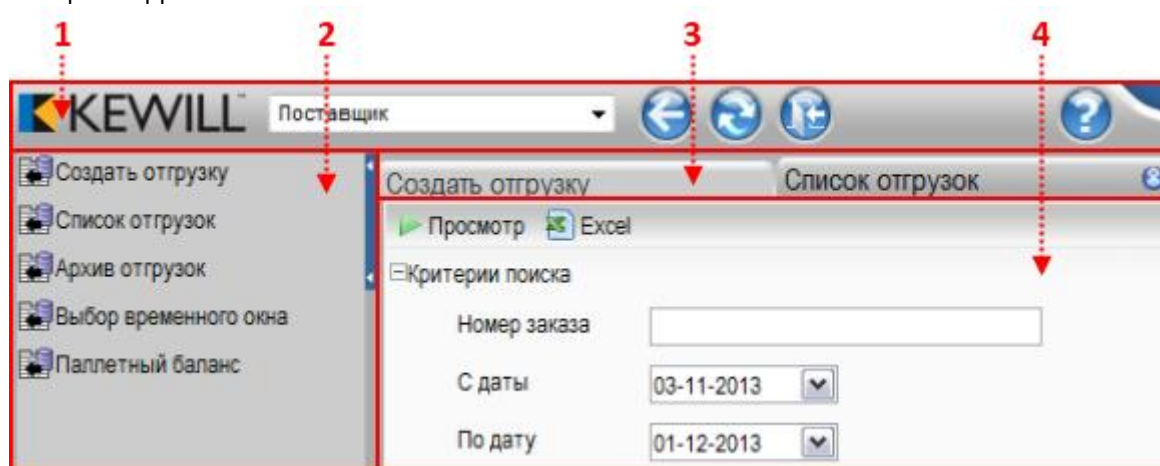
2. Вход в систему

- 2.1. Перейдите через веб-обозреватель по следующему адресу: <http://tms.metro-mgl.ru> ;
- 2.2. Введите в появившемся окне запроса авторизации учетные данные пользователя: логин (шестизначный номер поставщика с лидирующими нулями) и пароль;



3. Обзор интерфейса СВР

Общий вид:

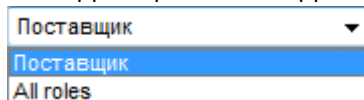


Рабочее пространство условно разделяется на четыре логических блока:

3.1. Панель инструментов;

Содержит следующие элементы управления:

- Выпадающий список для выбора текущей роли:



Роль определяет набор функций, доступных для запуска через меню.
По умолчанию присвоена только одна роль: «Поставщик».

- Кнопка «Назад»:



Возвращает текущую открытую функцию на шаг назад, либо, если это невозможно осуществить, перезагружает функцию.

- Кнопка «Обновить»



Перезагружает текущую открытую функцию.

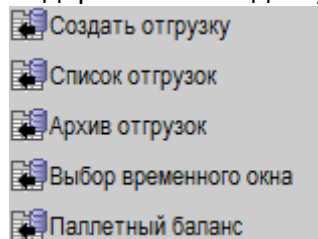
- Кнопка «Выход из системы»




Предлагает на выбор два варианта:
Полностью завершить работу с системой;
Осуществить вход с учетными данными другого пользователя.

3.2. Меню выбора отчетов и функций;

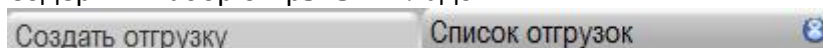
Содержит список доступных отчетов и функций:



Кнопка «» позволяет свернуть меню, увеличив размеры основного рабочего окна.

3.3. Панель навигации;

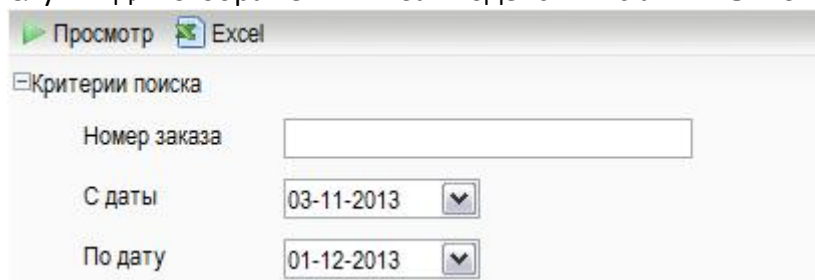
Содержит набор открытых вкладок:



- Приподнятая вкладка с затемненным фоном и активная кнопка закрытия в ее правом углу указывают на открытую в данный момент функцию;
- Смена вкладки производится одинарным нажатием по ее названию;
- Кнопка закрытия «X» завершает работу с текущей открытой функцией.

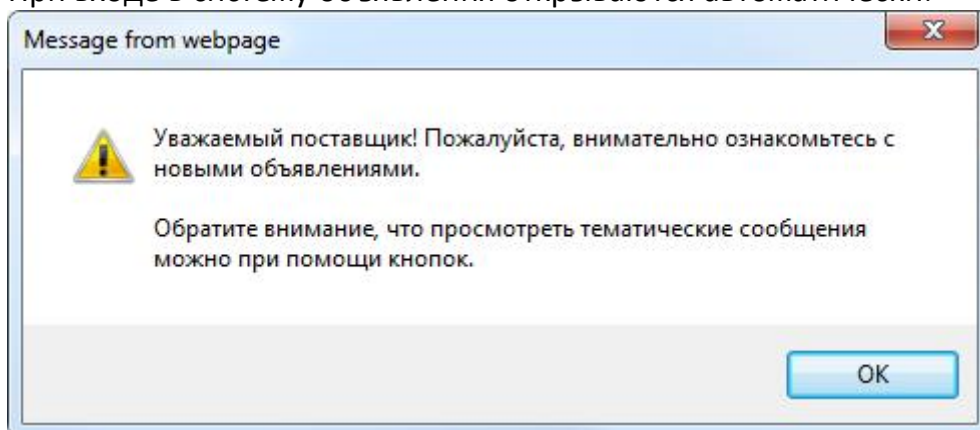
3.4. Основное рабочее окно;

Служит для отображения и взаимодействия с активным отчетом/функцией:

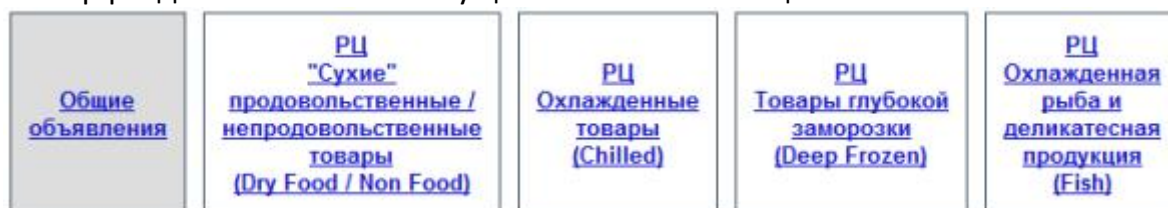


4. Просмотр объявлений

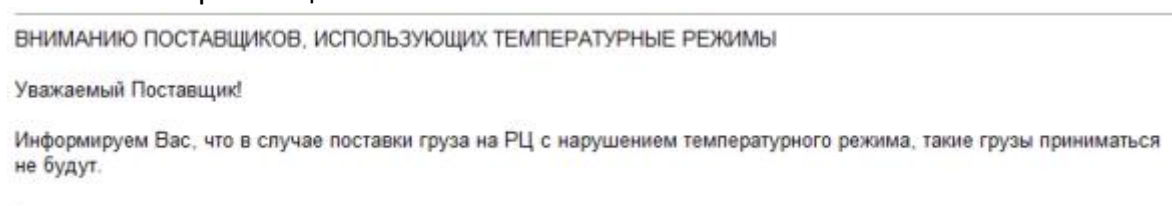
4.1. При входе в систему объявления открываются автоматически:



4.2. Выбор раздела объявлений осуществляется с помощью кнопок:



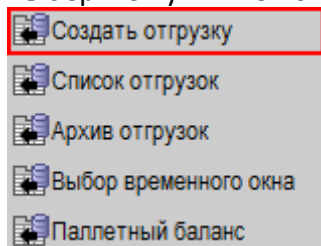
4.3. Объявления размещены в текстовом блоке ниже:



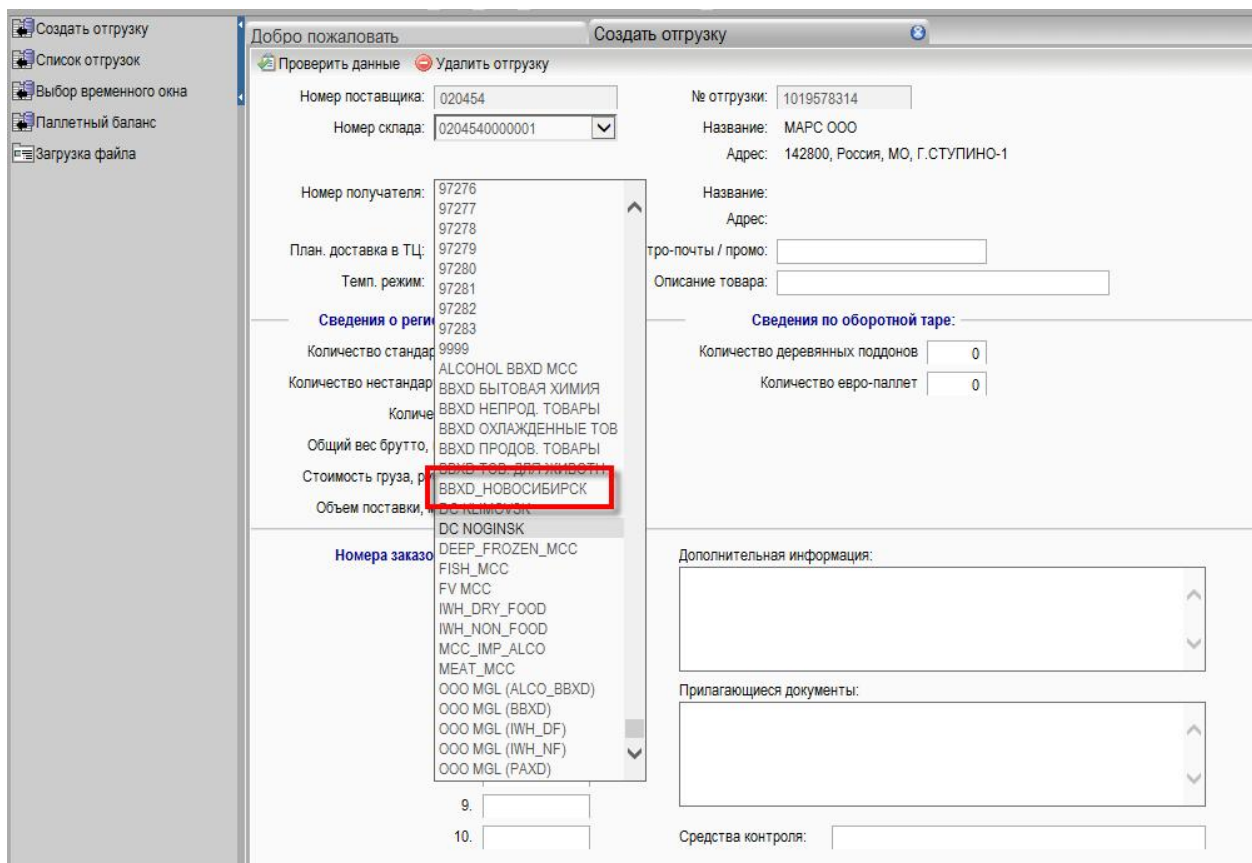
4.4. Пролить полный список объявлений можно при помощи полосы прокрутки.

5. Создание новой отгрузки

5.1. Выберите пункт меню «Создать отгрузку»:



5.2. В основном рабочем окне откроется форма создания отгрузки:



The screenshot shows the 'Создать отгрузку' form. The left sidebar contains a menu with 'Создать отгрузку' selected. The main window has a title bar 'Создать отгрузку' and a toolbar with 'Проверить данные' and 'Удалить отгрузку'. The form fields are as follows:

- Номер поставщика: 020454 (disabled)
- № отгрузки: 1019578314 (disabled)
- Номер склада: 0204540000001 (dropdown)
- Название: МАРС ООО
- Адрес: 142800, Россия, МО, Г.СТУПИНО-1
- Номер получателя: 97276, 97277, 97278, 97279, 97280, 97281, 97282, 97283 (dropdown)
- Название: (empty)
- Адрес: (empty)
- План. доставка в ТЦ: (empty)
- Тро-почты / промо: (empty)
- Темп. режим: (empty)
- Описание товара: (empty)
- Сведения о регионе:**
- Количество стандартных: 9999
- Сведения по оборотной таре:**
- Количество деревянных поддонов: 0
- Количество евро-паллет: 0
- Количество нестандартных: (empty)
- Общий вес брутто: (empty)
- Стоимость груза, руб.: (empty)
- Объем поставки, м³: (empty)
- Номера заказа:**
- ALCOHOL_BBXD_MCC
- BBXD_БЫТОВАЯ_ХИМИЯ
- BBXD_НЕПРОД._ТОВАРЫ
- BBXD_ОХЛАЖДЕННЫЕ_ТОВАРЫ
- BBXD_ПРОДОВ._ТОВАРЫ
- BBXD_ТОВ._ДЛЯ_ЖИВОТН.
- BBXD_НОВОСИБИРСК (highlighted in red)
- DC_КЕЛМЕТОВСК
- DC_NOGINSK
- DEEP_FROZEN_MCC
- FISH_MCC
- FV_MCC
- IWH_DRY_FOOD
- IWH_NON_FOOD
- MCC_IMP_ALCO
- MEAT_MCC
- OOO_MGL_(ALCO_BBXD)
- OOO_MGL_(BBXD)
- OOO_MGL_(IWH_DF)
- OOO_MGL_(IWH_NF)
- OOO_MGL_(PAXD)
- 9. (empty)
- 10. (empty)
- Дополнительная информация: (empty)
- Прилагающиеся документы: (empty)
- Средства контроля: (empty)

Обратите внимание, что поля «Номер поставщика» и «№ отгрузки» заполняются автоматически и недоступны для редактирования.

5.3. Раздел общей информации по отгрузке:

Порядок заполнения и краткое описание полей:

- **«Номер склада»:** выпадающий список с номерами активированных складов для текущего поставщика, по умолчанию выбирается первый в списке. Название и адрес подтягивается в соответствующие поля справа автоматически.
- **«Номер получателя»:** выпадающий список с номерами доступных для регистрации торговых центров и/или платформ распределительного центра, по умолчанию выбирается первый в списке. Необходимо выбрать один из вариантов: BBXD БЫТОВАЯ ХИМИЯ, BBXD НЕПРОД. ТОВАРЫ, BBXD ОХЛАЖДЕННЫЕ ТОВАРЫ, BBXD ПРОДОВ. ТОВАРЫ, BBXD ТОВАРЫ ДЛЯ ЖИВОТНЫХ. Исходя из принадлежности товара поставщика к конкретной категории. Название и адрес подтягивается в соответствующие поля справа автоматически.

- **«План. доставка в ТЦ»:** планируемая дата доставки выбранному получателю, по умолчанию устанавливается на следующий рабочий день.
Обратите внимание, что это поле является информационным, поскольку дата фактической доставки определяется исходя из даты прихода товара на распределительный центр.

При нажатии на кнопку  откроется календарь для облегчения ввода даты:

«	Ноя	»	«	2013	»		
	П	В	С	Ч	П	С	В
44					1	2	3
45	4	5	6	7	8	9	10
46	11	12	13	14	15	16	17
47	18	19	20	21	22	23	24
48	25	26	27	28	29	30	

- **«Температурный режим»:** выпадающий список с активированными на данный склад поставщика температурными режимами транспортировки, по умолчанию выбирается первый в списке.
Обратите внимание, что условия транспортировки при самостоятельной доставке груза до распределительного центра должны соответствовать заявленным температурным режимам всех отгрузок в поставке.
- **«Описание товара»:** введите краткое описание товара, не более 22 символов.

5.4. Раздел «Сведения о регистрируемом грузе»:

Порядок заполнения и краткое описание полей:

- **«Количество стандартных паллет»:** укажите количество грузовых мест, отгружаемых на поддонах, массогабаритные показатели которых удовлетворяют требованиям к транспортировке.
- **«Количество нестандартных паллет»:** укажите количество грузовых мест, отгружаемых на поддонах, которые по массогабаритным показателям относятся к категории крупногабаритных и/или тяжеловесных.
- **«Количество коробов»:** укажите количество грузовых мест, отгружаемых коробами без размещения на поддоне.
Обратите внимание, что в рамках одной отгрузки не допускается смешивание грузовых единиц в коробах и на поддонах.
- **«Общий вес брутто, кг»:** укажите общий вес брутто груза в рамках данной отгрузки в килограммах с допустимой точностью до одного грамма.
- **«Стоимость груза, руб.»:** укажите общую стоимость груза в рамках данной отгрузки в рублях с допустимой точностью до одной копейки.
- **«Объем поставки, м³»:** укажите суммарный объем грузовых единиц в рамках данной отгрузки в метрах кубических с допустимой точностью до тысячных.

5.5. Раздел дополнительной информации по отгрузке:

Порядок заполнения и краткое описание полей:

- **«Номера заказов»:** внесите номер заказа (**не более одного**) в первую строку в перечне, не регистрируйте в рамках одной отгрузки другие заказы, следуйте правилу: один заказ – одна отгрузка.
- **«Дополнительная информация»:** укажите дополнительную информацию по данной отгрузке (не более 5 строк с максимальной длиной 50 символов каждая). *Обратите внимание, что для повышения эффективности обработки груза, в данном поле необходимо указать суммарное количество коробов и общее количество уникальных артикулов в рамках данной отгрузки.*
- **«Прилагаемые документы»:** перечислите номера товарных накладных и иных документов, отправляемых вместе с данной отгрузкой (не более 5 строк с максимальной длиной 50 символов каждая). *Обратите внимание, что для удобства обработки и во избежание путаницы, следует разделять номера документов при помощи знака «;» (точка с запятой). В случае же, если отправляемых документов пять или менее, рекомендуется указывать каждый номер на новой строке.*

5.6. Для проверки корректности введенных данных нажмите на кнопку «Продолжить».

5.7. Доступные действия после успешного прохождения проверки:

- Удалить данную отгрузку;
- Сохранить данную отгрузку и завершить работу с функцией;
- Сохранить данную отгрузку и перейти к созданию следующей отгрузки;
- Вернуться в предыдущую форму для внесения изменений.

Обратите внимание, что для размещения на временное окно будут доступны только сохраненные отгрузки, которые прошли все проверки на корректность данных.

6. Список текущих отгрузок

6.1. Выберите пункт меню «Список отгрузок»;

6.2. Укажите период для выгрузки в полях «с даты» и «по дату»;

6.3. Укажите номер заказа (необязательное поле);

6.4. Нажмите кнопку «Просмотр» для выгрузки отчета на экран;

6.5. Нажмите кнопку «Excel» для выгрузки отчета в файл;

6.6. Дополнительные возможности при работе с отчетом в СВР:

- Для автоматической сортировки по возрастанию или убыванию необходимо щелкнуть левой кнопкой мыши по названию соответствующего столбца;
- Наложение фильтра по определенному значению внутри колонки осуществляется с помощью выпадающих списков над названиями столбцов;
- Для перехода в режим редактирования отгрузки нажмите на ее номер.

7. Редактирование отгрузки

7.1. Вход в режим редактирования отгрузки описан в пункте 6.6;

7.2. Нажмите кнопку «Изменить»;

- 7.3. Форма редактирования аналогична форме создания отгрузки, см. раздел 5;
Обратите внимание, что после размещения на временное окно отгрузка будет доступна только для просмотра.

8. Удаление отгрузки

- 8.1. Вход в режим редактирования отгрузки описан в пункте 6.6;
8.2. Нажмите кнопку «Удалить»;
8.3. Подтвердите удаление.
Обратите внимание, что удаленная отгрузка не подлежит восстановлению.

9. Архив отгрузок

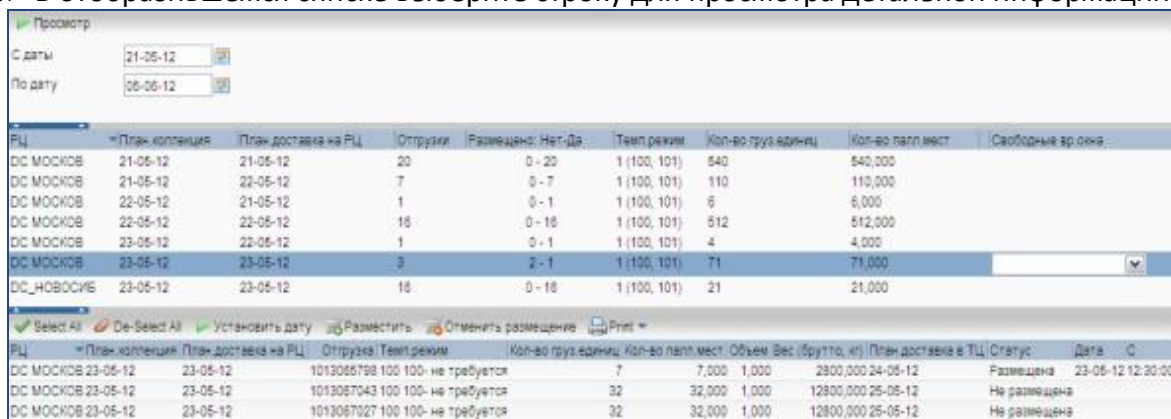
- 9.1. Выберите пункт меню «Архив отгрузок»;
9.2. Укажите период для выгрузки в полях «с даты» и «по дате»;



- 9.3. Нажмите кнопку «Поиск» для выгрузки отчета на экран;
9.4. Нажмите кнопку «Экспорт в Excel» для выгрузки отчета в файл;
Обратите внимание, что переход в режим редактирования недоступен при работе с архивом отгрузок независимо от выбранного периода времени.


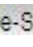
10. Размещение отгрузки

- 10.1. Выберите пункт меню «Выбор времени доставки»;
10.2. Укажите диапазон дат для просмотра;
10.3. Нажмите кнопку «Просмотр»;
10.4. В отобразившемся списке выберите строку для просмотра детальной информации:



РЦ	План-коллекция	План-доставка на РЦ	Отгрузки	Размещено: Нет-Да	Темп режим	Кол-во груз. единиц	Кол-во палл. мест	Свободная зона
DC МОСКОВ	21-05-12	21-05-12	20	0 - 20	1 (100, 101)	540	540,000	
DC МОСКОВ	21-05-12	22-05-12	7	0 - 7	1 (100, 101)	110	110,000	
DC МОСКОВ	22-05-12	21-05-12	1	0 - 1	1 (100, 101)	6	6,000	
DC МОСКОВ	22-05-12	22-05-12	16	0 - 16	1 (100, 101)	512	512,000	
DC МОСКОВ	23-05-12	23-05-12	1	0 - 1	1 (100, 101)	4	4,000	
DC МОСКОВ	23-05-12	23-05-12	3	2 - 1	1 (100, 101)	71	71,000	
DC_НОВОСИБ	23-05-12	23-05-12	16	0 - 16	1 (100, 101)	21	21,000	

- 10.5. Выбор нескольких отгрузок для последующей обработки:

- Кнопка « Select All» выделяет все отгрузки на выбранную дату;
- Кнопка « De-Select All» снимает выделение со всех отгрузок;
- Выбор отдельной отгрузки осуществляется с помощью мыши;
- Для выделения (или снятия с выделения) отдельной отгрузки без потери существующего выделения, выберите ее мышью с зажатой клавишей «Ctrl»;
- Для выделения диапазона отгрузок, выберите первую строку требуемого диапазона, и затем, с зажатой клавишей «Shift» - последнюю строку диапазона.

РЦ	План.коллекция	План.доставка на РЦ	Отгрузка	Темп.режим	Кол-во груз.единиц	Кол-во палл.мест
ДС МОСКОВ	23-05-12	23-05-12	1013065798	100 100- не требуется	7	7,000
ДС МОСКОВ	23-05-12	23-05-12	1013067131	100 100- не требуется	32	32,000
ДС МОСКОВ	23-05-12	23-05-12	1013067138	100 100- не требуется	32	32,000
ДС МОСКОВ	23-05-12	23-05-12	1013067124	100 100- не требуется	32	32,000
ДС МОСКОВ	23-05-12	23-05-12	1013067116	100 100- не требуется	32	32,000
ДС МОСКОВ	23-05-12	23-05-12	1013067095	100 100- не требуется	32	32,000
ДС МОСКОВ	23-05-12	23-05-12	1013067043	100 100- не требуется	32	32,000
ДС МОСКОВ	23-05-12	23-05-12	1013067027	100 100- не требуется	32	32,000

10.6. Размещение отгрузок:

- Выделите требуемые отгрузки для обработки;
- Выберите временное окно (любое) из выпадающего списка. ВАЖНО: временное окно является информационным, оно не регламентирует время подачи а/м на рампу РЦ. Временное окно приемки согласовывается координатором платформы до подключения к поставкам, и остается неизменным до иного уведомления;
- Нажмите кнопку «Разместить»:

РЦ	План.коллекция	План.доставка на РЦ	Отгрузки	Размещено: Нет-Да	Темп.режим	Кол-во груз.единиц	Кол-во палл.мест	Свободные окна
ДС МОСКОВ	18-05-12	21-05-12	2	0 - 2	1 (100, 101)	34	34,000	
ДС МОСКОВ	18-05-12	22-05-12	1	0 - 1	1 (100, 101)	12	12,000	
ДС МОСКОВ	21-05-12	21-05-12	20	0 - 20	1 (100, 101)	540	540,000	
ДС МОСКОВ	21-05-12	22-05-12	7	0 - 7	1 (100, 101)	110	110,000	
ДС МОСКОВ	22-05-12	21-05-12	1	0 - 1	1 (100, 101)	6	6,000	
ДС МОСКОВ	22-05-12	22-05-12	16	0 - 16	1 (100, 101)	512	512,000	
ДС МОСКОВ	23-05-12	22-05-12	1	0 - 1	1 (100, 101)	4	4,000	
ДС МОСКОВ	23-05-12	23-05-12	8	7 - 1	1 (100, 101)	231	231,000	12:30 13:30-(993)
ДС_НОВОСИБ	23-05-12	23-05-12	16	0 - 16	1 (100, 101)	21	21,000	12:30 13:30-(993)

Обратите внимание, что размещение отгрузок на временные окна следующего дня прекращается строго в 16:00 текущего дня.

10.7. Снятие отгрузок с размещения:

- Выделите требуемые отгрузки;
 - Нажмите кнопку «Отменить размещение»;
- Обратите внимание, что отмена размещения для отгрузок, размещенных на временные окна следующего дня, возможна строго до 14:00 текущего дня.*

10.8. Изменение планируемой даты доставки на РЦ:

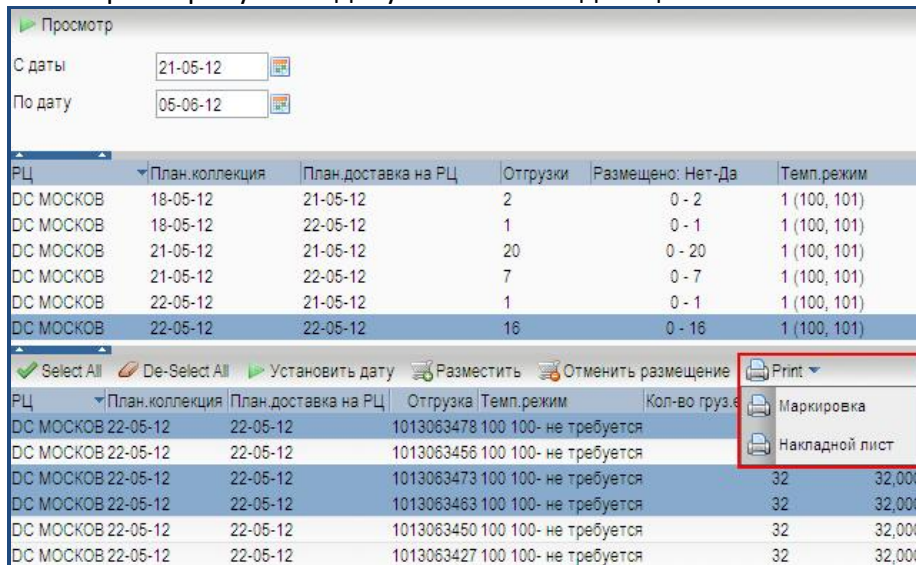
- Выделите требуемые отгрузки;
- Нажмите кнопку «Установить дату»;
- Укажите требуемую дату во всплывающем окне;
- Нажмите кнопку «Ок».

Обратите внимание, что смена даты размещенной отгрузки невозможна.

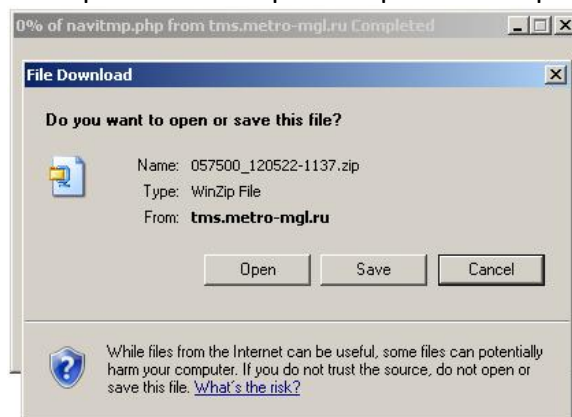
11. Печать документов

- 11.1. Выберите пункт меню «Выбор времени доставки»;
- 11.2. Укажите диапазон дат для просмотра;
- 11.3. Нажмите кнопку «Просмотр»;

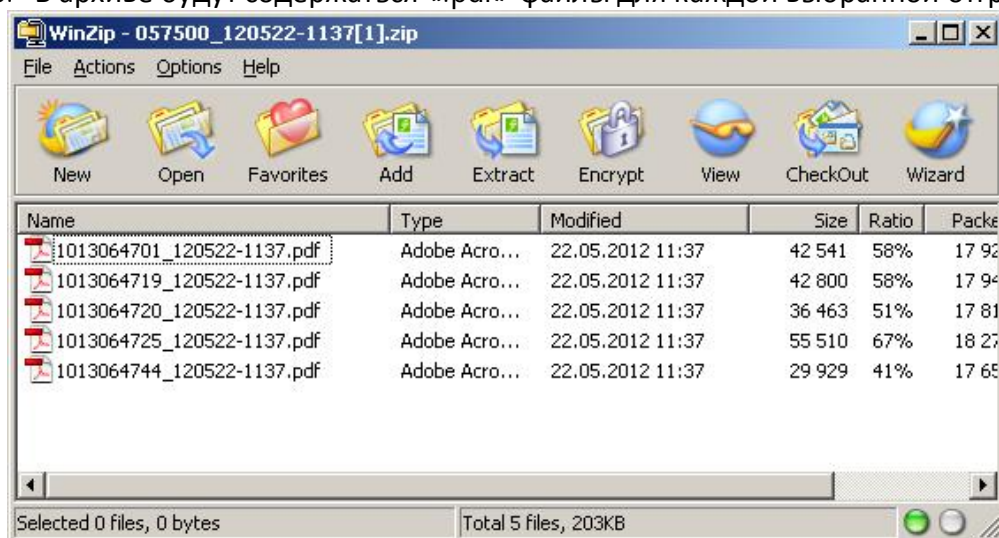
- 11.4. Выберите строку с необходимой датой доставки на РЦ;
- 11.5. Выделите отгрузки, для которых необходимо распечатать документы;
- 11.6. Выберите требуемый документ из выпадающего меню «Print»:



- 11.7. Откройте или сохраните файл по запросу диалогового окна:



- 11.8. В архиве будут содержаться «.pdf»-файлы для каждой выбранной отгрузки:

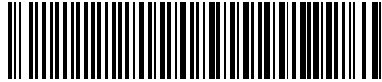


Обратите внимание, что если в момент вызова печати ни одна отгрузка не была выделена, то откроется новая пустая вкладка с названием «Label print result».

Закройте ее с помощью кнопки «» в панели навигации:



Номер накладного листа
101 440 58 70



1 Отправитель МДК ООО Адрес КАДАШЕВСКАЯ НАВ. 6/1/2 СТ.3 Город МОСКВА Почтовый индекс 119017 Код отправителя 051327 ФНО ЛАМАСОВА АЛЕКСА Телефон (495)9336000(1654)		Справоч. номера 45040351	2 Получатель ООО "МЕТРО Кэш энд Керри" Адрес Московская обл., Ногинский р-н Город Ногинск Почтовый индекс 142407 Код ВВХД_MCC ФНО Телефон +7(495)660-26-22		Справоч. номера
-----------------------------------------------------------------------------------------------------------------------------------------------------------------------------------------------------------------	--	-----------------------------	-------------------------------------------------------------------------------------------------------------------------------------------------------------------------------------------------------	--	-----------------

3 Место отправления МДК ООО Адрес КАДАШЕВСКАЯ НАВ. 6/1/2 СТ.3 Город МОСКВА Почтовый индекс 119017 Код 0513270000001 ФНО Наталья Пучкова Телефон (495)9336000(1654)		Справоч. номера	4 Место доставки ООО "МЕТРО Кэш энд Керри" Адрес Московская обл., Ногинский р-н Город Ногинск Почтовый индекс 142407 Код ВВХД_MCC ФНО Телефон +7(495)660-26-22	
------------------------------------------------------------------------------------------------------------------------------------------------------------------------------------------------------------------	--	-----------------	-----------------------------------------------------------------------------------------------------------------------------------------------------------------------------------------------------------	--

5 Оплата перевозки за счет Организация Адрес Город Код ФНО		Заполнить, если выбрано "Другие" Отправитель, Получатель, Другие	6 Сумма получена Способ платежа Наличные, Другая Сумма прописью Дата Подпись водителя РАЗБОРЧИВО	
----------------------------------------------------------------------------------	--	---------------------------------------------------------------------	------------------------------------------------------------------------------------------------------------------------	--

7 Обмен ЕВРО паллет Отгружено отправителем Принято от отправителя Возвращено отправителю			8 Количество нестандартных мест			9 Температурные требования 203-ВВХД (>0C)					
Подпись			Подпись			10 Опасные грузы Номер ООН Класс			11 страхование Да Если "Да" - указать стоимость в руб.		

12 Прилагаемые документы ТН105304		13 Условие по дате прибытия/ времени доставки Ожидаемая дата/ временной интервал Прибытие на терминал Доставка Получателю								
		<table border="1"> <tr> <td>16-09-2013</td> <td>04:00</td> <td>08:00</td> </tr> <tr> <td>17-09-2013</td> <td></td> <td></td> </tr> </table>			16-09-2013	04:00	08:00	17-09-2013		
16-09-2013	04:00	08:00								
17-09-2013										

Описание отправки	Наименование		Упаковка		Мест	Параметры		
	Тип	Средство контроля	хг	куб.м.		Стоимость в руб.		
	продукты питания	паллет	Фирменный скотч		2	50	1,5	X,XX
	Итого		Количество паллет		2			
			Количество коробов		0	50	1,5	X,XX

15 Регистрационный код	Оплачиваемый вес	Контрольный номер
-------------------------------	------------------	-------------------

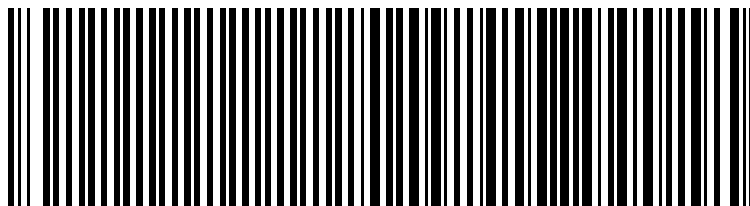
16 Комментарии
62

Внимание: Перевозка и обработка для Metro Групп регулируется и осуществляется на условиях, описанных в "Операционной инструкции" - операции кросс-докинга Metro Групп в России. Серые поля заполняются МГЛ.

17 Отправитель Дата и время Подпись РАЗБОРЧИВО и печать	18 подпись при ПОЛУЧЕНИИ Дата и время Подпись РАЗБОРЧИВО и печать	19 подпись при ДОСТАВКЕ Дата и время Подпись РАЗБОРЧИВО и печать	20 Получатель Дата и время Подпись РАЗБОРЧИВО и печать
----------------------------------------------------------------------	--------------------------------------------------------------------------------	-------------------------------------------------------------------------------	---------------------------------------------------------------------

номер накладного листа

10 1440 5870



1 2 8 3 6 7 5 5 9

МАРКИРОВКА

№ поставщика

051327

Название поставщика

МДК 000

№ магазина МЕТРО/ РЕАЛ

ВВХД_МСС

Адрес магазина МЕТРО/ РЕАЛ

Московская обл., Ногинский р-н
территория "Ногинск-Технопарк", д.8
142407 Ногинск

№ заказа МЕТРО/ РЕАЛ

45040351

Дата доставки на РЦ

16.09.2013

МЕТРО почта №
РЕАЛ промокация №

Порядковый номер
грузового места в отгрузке

1/2

Масса грузового места
(брутто, кг)

25

Средство контроля
безопасности

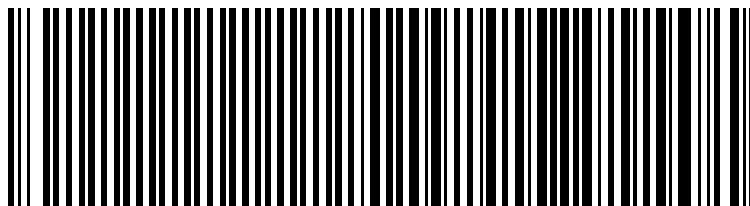
Фирменный скотч

Температурный режим

203-ВВХД (>0С)

номер накладного листа

10 1440 5870



1 2 8 3 6 7 5 6 6

МАРКИРОВКА

№ поставщика

051327

Название поставщика

МДК 000

№ магазина МЕТРО/ РЕАЛ

ВВХД_МСС

Адрес магазина МЕТРО/ РЕАЛ

Московская обл., Ногинский р-н
территория "Ногинск-Технопарк", д.8
142407 Ногинск

№ заказа МЕТРО/ РЕАЛ

45040351

Дата доставки на РЦ

16.09.2013

МЕТРО почта №
РЕАЛ промокация №

Порядковый номер
грузового места в отгрузке

2/2

Масса грузового места
(брутто, кг)

25

Средство контроля
безопасности

Фирменный скотч

Температурный режим

203-ВВХД (>0С)

		Форма по ОКУД	Коды
		по ОКПО	
структурное подразделение		Вид деятельности по ОКДП	
Грузополучатель	ООО «МЕТРО Кэш энд Керри» 630088, г. Новосибирск, ул. Петухова, д.71 ИНН 7704218694, КПП 540345001	по ОКПО	54907417
Поставщик	организация, адрес, телефон, факс, банковские реквизиты	по ОКПО	61661460
Плательщик	ООО «МЕТРО Кэш энд Керри» , г. Москва, Ленинградское ш, д.71Г ИНН 7704218694, КПП 997150001	по ОКПО	54907417
Основание	договор, заказ-наряд	номер	
		номер	11
		дата	
		номер	
		дата	
		Вид операции	

Номер ПЦ: 1128
№ поставщика: [№ поставщика]

Номер документа	Дата составления	Номер заказа МЕТРО
123456789[пример]	22-06-2018	00000001 /1из1*

ТОВАРНАЯ НАКЛАДНАЯ

Транспортная накладная

Но- мер по по- рядку	Товар				Состав МЕ	Единица измерения (КГ/ШТ)	Количество		Масса брутто, кг.	Общее количе- ство МЕ	Цена МЕ руб,ком	Сумма без учета НДС, руб. коп.	НДС		Сумма с учетом НДС, руб.коп	Страна происхожд- ения	Номер грузовой таможенной декларации
	Но- мер по по- рядку	наименование, характеристика, сорт, артикул товара	Номер артикул а МЕТРО	Номер артикула МГБ			Номер артикула поставщик а	МЕТРО едениц в одном месте					мест, коробов	ставка, %			
1	2	3	4	5	6	7	8	9	10	11	12	13	14	15	16	17	18
1	Продукт 1	123456	0123456001002	12345	2	Шт.	10	40		400	50.00	20000	10%	2000	22000	Россия	67497908654
2	Продукт 2	111222	0111222002003	678901	1	Шт.	10	5		50	15.00	750	20%	150	900	Эквадор	46208559804
Итого							45			450		20750		2150	22900		

Товарная накладная имеет приложение на

и содержит

Два

порядковых номеров записей

прописью

Масса груза (нетто)

прописью

Всего мест

прописью

Масса груза (брутто)

прописью

Приложение (паспорта, сертификаты и т.п.)
на _____ листах
_____ прописью

Всего отпущено на сумму

Сумма прописью рублей 00 копеек

Отпуск груза разрешил	Генеральный директор	_____	_____
	должность	подпись	расшифровка подписи
Главный (старший) бухгалтер	_____	_____	_____
	подпись	_____	расшифровка подписи
Отпуск груза произвел	_____	_____	_____
	должность	подпись	расшифровка подписи

М.П. " " _____ 20 года

По доверенности № _____ от _____

выданной

_____ кем, кому (организация, должность, фамилия, и. о.)

Груз принял

_____ должность _____ подпись _____ расшифровка подписи

Груз получил

грузополучатель _____ должность _____ подпись _____ расшифровка подписи

М.П. " " _____ 20 года

Наименование графы	Реквизиты
Номер склада	1128
GLN для заказов	4607070198284
GLN for Invoice	4607070199991
Фактический адрес	630088, г. Новосибирск, ул. Петухова, д.71.
ИНН/КПП Плательщика	7704218694, КПП 997150001

ПРИЛОЖЕНИЕ 5. ОБРАЗЕЦ УПД

Универсальный передаточный документ

Счет-фактура № _____ от 01.10.2017 (1)
 Исправление № _____ от _____ (1a)

Приложение № 1
 к постановлению Правительства Российской Федерации от 26 декабря 2011 г. № 1137
 (в редакции постановления Правительства Российской Федерации от 19.08.2017 № 981)

Номер поставщика
 Номер РЦ 1128
 Номер заказа xxxxxxxxxx
 GLN поставщика xxxxxxxxxx
 GLN магазина 4607070198284
 Номер отгрузки

Статус:

1 – счет-фактура и передаточный документ (акт)
 2 – передаточный документ (акт)

Продавец _____ (2)
 Адрес _____ (2a)
 ИНН/КПП продавца _____ (2б)
 Грузоотправитель и его адрес _____ (3)
 Грузополучатель и его адрес _____ (4)
 К платежно-расчетному документу № _____ от _____ (5)
Покупатель ООО «МЕТРО Кэш энд Керри» _____ (6)
 Адрес г. Москва, Ленинградское ш, д.71Г _____ (6a)
 ИНН/КПП покупателя 7704218694/997150001 _____ (6б)
 Валюта: наименование, код _____ (7)
 Идентификатор государственного контракта, договора (соглашения) _____ (8)

№ п/п	Код товара/ работ, услуг	Наименование товара (описание выполненных работ, оказанных услуг), имущественного права	Код товара	Номер артикула МЕТРО	Номер артикула МЕТРО 13-тизначный	Номер артикула МГБ	Единица измерения			Количество (объем)		Количество МЕ	Цена (тариф) за единицу измерения (МЕ)	Стоимость товаров (работ, услуг), имущественных прав без налога – всего	В том числе сумма акциза	Налоговая ставка	Сумма налога, предъявляемая покупателю	Стоимость товаров (работ, услуг), имущественных прав с налогом - всего	Страна происхождения товара		Регистрационный номер таможенной декларации
							код	условное обозначение	Состав в МЕ	МЕ в одном месте	Мест/коробов								Цифровой код	Краткое наименование	
А	Б	1	1a	1б	1в	1г	2	2a	2б	2в	2г	3	4	5	6	7	8	9	10	10a	11
Всего к оплате																X					

Документ составлен на 1 листах

Ставка НДС	Сумма НДС	Общ.стоимость товара без НДС
10%	0,00	0,00
18%	0,00	0,00

Руководитель организации или иное уполномоченное лицо _____ (подпись) _____ (ф.и.о.)
 Главный бухгалтер или иное уполномоченное лицо _____ (подпись) _____ (ф.и.о.)

Индивидуальный предприниматель или иное уполномоченное лицо _____ (подпись) _____ (ф.и.о.)
 (реквизиты свидетельства о государственной регистрации индивидуального предпринимателя)

Основание передачи (сдачи) / получения (приемки) _____ Договор 58741 _____ [8]
 (договор; доверенность и др.)

Данные о транспортировке и грузе _____ ТТН 1543636 от 25.06.2016 _____ [9]
 (транспортная накладная, поручение экспедитору, экспедиторская / складская расписка и др. / масса нетто/ брутто груза, если не приведены ссылки на транспортные документы, содержащие эти сведения)

Товар (груз) передал / услуги, результаты работ, права сдал

Оператор отгрузки

(должность)

(подпись)

Сидоров С.С.

(ф.и.о)

Дата отгрузки, передачи (сдачи)

« ____ » _____ 20 ____ г.

Иные сведения об отгрузке, передаче

(ссылки на неотъемлемые приложения, сопутствующие документы, иные документы и т.п.)

Ответственный за правильность оформления факта хозяйственной жизни

Кладовщик

(должность)

(подпись)

Петров П.П.

(ф.и.о)

Наименование экономического субъекта – составителя документа (в т.ч. комиссионера / агента)

(может не заполняться при проставлении печати в М.П., может быть указан ИНН / КПП)

М.П.

Товар (груз) получил / услуги, результаты работ, права принял

Приемщик

(должность)

(подпись)

Иванов И.И.

(ф.и.о)

[10]

[15]

[11]

Дата получения (приемки)

« 30 » 06 2016 г.

[16]

[12]

Иные сведения о получении, приемке

Составлен Акт о расхождении

(информация о наличии/отсутствии претензии; ссылки на неотъемлемые приложения, и другие документы и т.п.)

[17]

Ответственный за правильность оформления факта хозяйственной жизни

Приемщик

(должность)

(подпись)

Иванов И.И.

(ф.и.о)

[13]

[18]

Наименование экономического субъекта – составителя документа

(может не заполняться при проставлении печати в М.П., может быть указан ИНН / КПП)

М.П.

[14]

[19]

ПРИЛОЖЕНИЕ 6. ОБРАЗЕЦ СЧЕТ-ФАКТУРЫ

Приложение № 1
к постановлению Правительства
Российской Федерации
от 26.12.2011 №1137

СЧЕТ-ФАКТУРА № _____ **ОТ** _____
ИСПРАВЛЕНИЕ № _____ **ОТ** _____

Номер поставщика Метро : XXXXXXXXX
GLN поставщика XXXXXXXXXXXXXXXX
Номер РЦ МЕТРО 1128
GLN магазина 4607070198284
Номер заказа
Номер отгрузки

Продавец:

Адрес:

ИНН/КПП продавца:

Грузоотправитель и его адрес:

Грузополучатель и его адрес: ООО «МЕТРО Кэш энд Керри» 630088, г. Новосибирск, ул. Петухова, д.71

К платежно-расчетному документу: № _____ от _____

Покупатель: ООО «МЕТРО Кэш энд Керри»

Адрес: г. Москва, Ленинградское ш, д.71Г

ИНН/КПП покупателя: 7704218694/997150001

Валюта: наименование, код: Российский рубль, 643

Идентификатор государственного контракта, договора (соглашения) (при наличии): 0

Наименование товара (описание выполненных работ, оказанных услуг), имущественного права	Код, вид товара	Единица измерения			Количество о (объем) МЕТРО- едениц	Цена (тариф) за единицу измерения (МЕ)	Стоимость то- варов (работ, услуг), иму- щественных прав без на- лога - всего	В том числе сумма акциза	Нало- говая ставка	Сумма налога, предъяв- ляемая покупателю	Стоимость то- варов (работ, услуг), иму- щественных прав с на- логом - всего	Страна происхож- дения товара		Номер таможенной декларации
		код	условное обозначе- ние	Содерж- ание МЕ								циф- ро- вой код	краткое наиме- нование	
1		2	2а	2б	3	4	5	6	7	8	9	10	10а	11
Всего к оплате									X					

Руководитель организации
или иное уполномоченное лицо _____

подпись

ф. и. о.

Главный бухгалтер или
иное уполномоченное лицо _____

подпись

ф. и. о.

Индивидуальный предприниматель _____

подпись

ф. и. о.

(реквизиты свидетельства о государственной регистрации индивидуального предпринимателя)

АКТ О РАСХОЖДЕНИЯХ ПО КОЛИЧЕСТВУ / КАЧЕСТВУ (ПОВРЕЖДЕНИЯХ)

Оригинал: Поставщику

1. Копия: в Отдел приёмки товаров

2. Копия: в Отдел по расчетам с поставщиками

ООО «МЕТРО» Кэш энд Керри, Россия

г. Москва, Ленинградское ш., 71 Г

Название и адрес фирмы:

Номер поставщика МЕТРО

1107/(1105)

АКТ О РАСХОЖДЕНИЯХ ПО КОЛИЧЕСТВУ

Входящий номер приемки партии товара _____

Дата поставки _____ Накладная № _____

Количество в соответствии с накладной	Фактическое количество	Расхождения	Номер артикула МЕТРО	Номер артикула 13ти- значный	Наименование артикула	Причина расхождений

На основании указанного выше расхождения, пожалуйста, выставьте корректирующий счет-фактуру. Мы гарантируем достоверность данных в настоящем Акте.

Представитель грузополучателя:

_____ (место работы, должность) _____ (подпись) _____ (расшифровка подписи)

_____ (место работы, должность) _____ (подпись) _____ (расшифровка подписи)

Представитель грузоотправителя (поставщика, производителя)

_____ (место работы, должность) _____ (подпись) _____ (расшифровка подписи)

Место составления

Дата

ПРИЛОЖЕНИЕ 8. КАРТА

АДРЕС, СХЕМА ПРОЕЗДА НА ЛОГИСТИЧЕСКИЙ КОМПЛЕКС ООО «ЛОГОПАРК ОБЬ»
630088, г. Новосибирск, ул. Петухова, д.71.



ВЕРСИЯ 8.2. (01.07.2021)

РУКОВОДСТВО ПОСТАВЩИКА РЦ 2021. МИНИМАЛЬНЫЕ НЕОБХОДИМЫЕ ТРЕБОВАНИЯ К ОФОРМЛЯЕМЫМ ЭВСД В ГИС МЕРКУРИЙ:

METRO

YOUR SUCCESS IS OUR BUSINESS

- **ТРЕБОВАНИЯ К ОФОРМЛЯЕМЫМ ЭВСД В ГИС МЕРКУРИЙ И ПЕРЕДАЧЕ ДАННЫХ;**
- **МАРКИРОВКА;**
- **ОТРАЖЕНИЕ ОПЕРАЦИЙ В ГИС МЕРКУРИЙ;**
- **ТРЕБОВАНИЯ К СБОРКЕ ЗАКАЗОВ И КОМПЛЕКТАЦИИ;**
- **МАСТЕР-ДААННЫЕ;**
- **ПОРЯДОК ДЕЙСТВИЙ В СЛУЧАЕ НЕСООТВЕТСТВИЙ \ РАСХОЖДЕНИЙ;**
- **АВАРИЙНЫЙ РЕЖИМ РАБОТЫ ГИС МЕРКУРИЙ**

1. ТРЕБОВАНИЯ К МАСТЕР – ДАННЫМ

1.1. До начала поставок продукции на РЦ необходимо получить мастер – данные, передать в МЕТРО, получить подтверждение того, что мастер – данные получены и внесены в учетные системы. Эти действия необходимо выполнять в каждом случае изменения мастер данных!



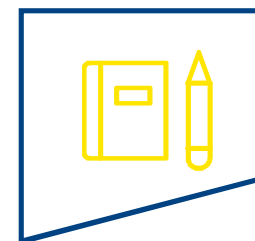
1.2. На весь ассортимент поставляемых товаров получить GTIN 01 в выделенном диапазоне GS1 (либо использовать GTIN GS1 производителя) для логистических единиц и использовать для маркировки, а также указывать в ЭВСД.

1.3. В случае поставки артикула «промо» (количество единицы товарной позиции отличается от регулярно производимой \ поставляемой) необходимо завести отдельный GTIN в выделенном диапазоне GS1



1.4. Завести все поставляемые товары в справочник Меркурий, при условии ПОЛНОГО СООТВЕТСТВИЯ ЕДИНИЦ ИЗМЕРЕНИЯ ВЕСА \ ОБЪЕМА \ КОЛИЧЕСТВА для ветеринарной группы в ГИС Меркурий (вид продукции – 3 уровень), для заведенной продукции в справочнике (наименование продукции – 4 уровень), для оформляемых ЭВСД в ГИС Меркурий на продукции, для информации, выносимой на этикетку продукции, и мастер-данных, передаваемых МЕТРО

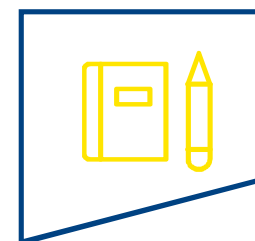
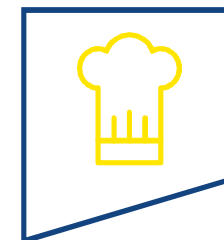
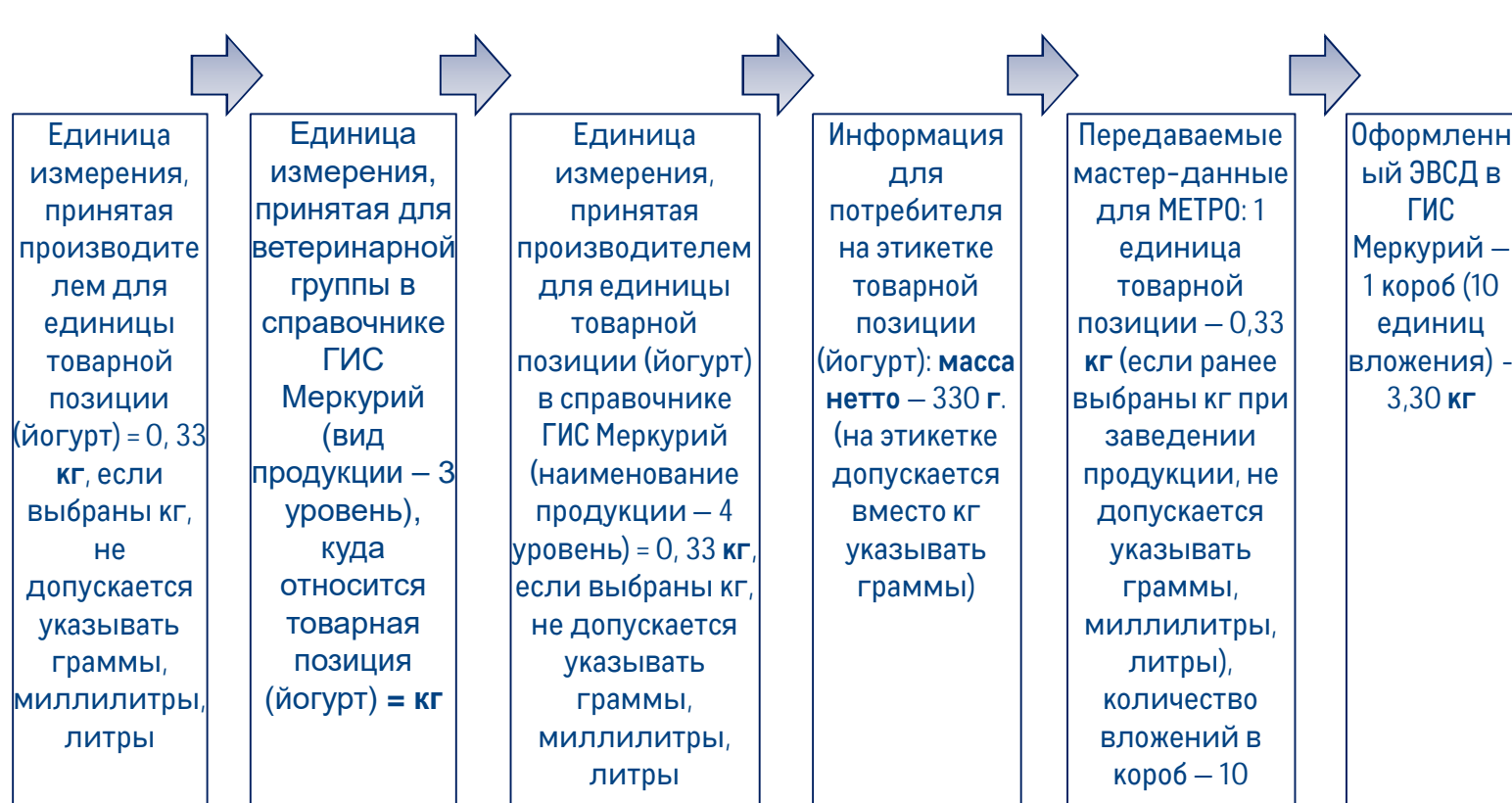
Дополнительно, обращаем внимание на то, что выбранные единицы измерения продукции должны находиться в ПОЛНОМ СООТВЕТСТВИИ С ТР ТС 022 ст. 4.5 п.2!



Контактная информация для вопросов по требованиям к оформляемым ЭВСД для поставщиков РЦ
MGL RU NGN - GIS MGL mglrungn-gismgl@metro-mgl.ru
support.mglnoginsk@metro-mgl.ru

Контактная информация для вопросов по мастер – данным
vet.assortment.check@metro-cc.ru

1. ТРЕБОВАНИЯ К МАСТЕР - ДАННЫМ



Дополнительно, обращаем внимание на то, что выбранные единицы измерения продукции должны находиться в ПОЛНОМ СООТВЕТСТВИИ С ТР ТС 022 ст. 4.5 п.2!

Контактная информация для вопросов по требованиям к оформляемым ЭВСД для поставщиков РЦ
MGL RU NGN - GIS MGL mglrungn-gismgl@metro-mgl.ru
support.mglnoginsk@metro-mgl.ru

Контактная информация для вопросов по мастер – данным
vet.assortment.check@metro-cc.ru

1. ТРЕБОВАНИЯ К МАСТЕР - ДАННЫМ

1.5. Состав мастер – данных, подлежащих передаче в МЕТРО (Данные передаются МЕТРО в формате Excel по следующей форме):

GTIN (EAN-13, штрих-код) наименования продукта компании поставщика*	Наименование продукта компании - поставщика	13-значный номер артикула (код артикулатоварной позиции в по внутренней классификации МЕТРО, по которому происходит заказ конкретного продукта компании - поставщика)	GUID идентификатор справочнике («наименование продукции»\ product item GUID)	GUID ветеринарной подгруппы товарной позиции («вид продукции»\ subproduct GUID)	Base content (вес единицы товара в килограммах, для весового товара = 1)**
---------------------------------------------------------------------	---------------------------------------------	-----------------------------------------------------------------------------------------------------------------------------------------------------------------------	------------------------------------------------------------------------------	---------------------------------------------------------------------------------	----------------------------------------------------------------------------

*Если Ваша компания еще не получила штрих-кода GS1, укажите, пожалуйста, используемый на данный момент ШК.

** Если Ваша компания поставляет весовой товар, пожалуйста, укажите значение «1».

Если Ваша компания поставляет невесовой товар, пожалуйста, укажите значение в зависимости от типа товара:

Йогурт 350 мл. – значение «0,350 л.».

Упаковка йогуртов из двух штук, каждый йогурт по 400 мл. – значение «0,4л.».

Колбаса 550 гр. - значение «0,55 кг.».

Яйцо с составом упаковки 30 штук – «значение 30 штук.».

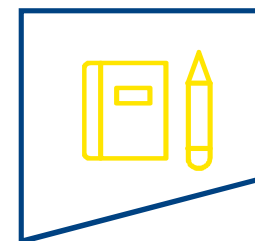
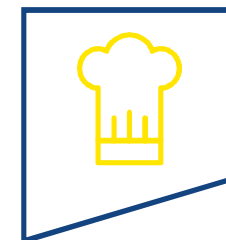
Контактная информация для вопросов по требованиям к оформляемым ЭВСД для поставщиков РЦ

MGL RU NGN - GIS MGL mglrungn-gismgl@metro-mgl.ru

support.mglnoginsk@metro-mgl.ru

Контактная информация для вопросов по мастер – данным

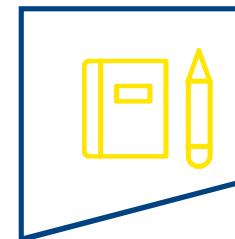
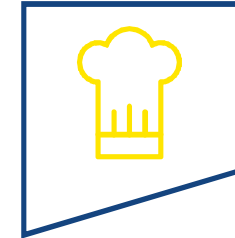
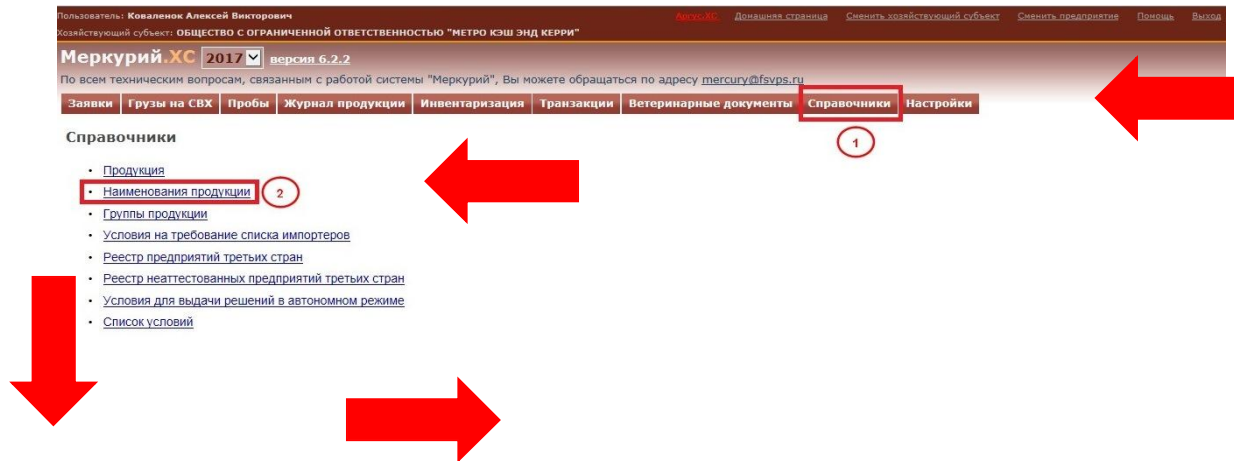
vet.assortment.check@metro-cc.ru



1. ТРЕБОВАНИЯ К МАСТЕР - ДАННЫМ

1.6. Действия, необходимые для получения GUID наименования продукции (GUID ProductItem) и GUID вида (SubProduct GUID) продукции через web интерфейс:

- Зайти в в продуктивную финальную версию ГИС Меркурий (web), выбрать необходимый ХС и площадку, перейти в раздел «Наименования продукции»
- Завести в справочник все позиции товарной номенклатуры, относящиеся к подконтрольным ветеринарным товарам

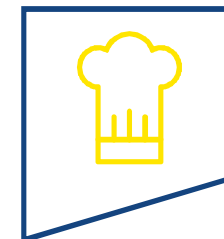


Контактная информация для вопросов по требованиям к оформляемым ЭВСД для поставщиков РЦ
MGL RU NGN - GIS MGL mglrungn-gismgl@metro-mgl.ru
support.mglnoginsk@metro-mgl.ru
Контактная информация для вопросов по мастер – данным
vet.assortment.check@metro-cc.ru

1. ТРЕБОВАНИЯ К МАСТЕР - ДАННЫМ

1.6. Действия, необходимые для получения GUID наименования продукции (GUID ProductItem) и GUID вида (SubProduct GUID) продукции через web интерфейс:

- Выбираемый «вид продукции» (подгруппа ТН ВЭД ТС) должна **строго соответствовать подгруппе, указанной в документе, подтверждающем соответствие на продукцию**
- Корректно указать GTIN продукции, массу нетто \ объем \ количество продукта в товарной единице и единицы измерения



Mercurий.XC 2017 версия 6.2.1
По всем техническим вопросам, связанным с работой системы "Mercurий", Вы можете обращаться по адресу mercury@fsvps.ru

Заявки | Грузы на СВХ | Пробы | Журнал продукции | Инвентаризация | Транзакции | Ветеринарные документы | Справочники | Настройки

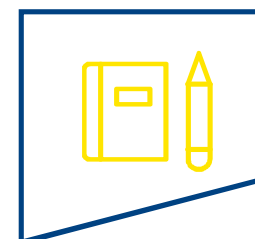
Редактирование наименования продукции

Редактируемые данные:

GTIN:	46573300006
Артикул производителя:	32752
Тип продукции:	Мясо и мясопродукты
Продукция:	говядина
Вид продукции:	говядина бескостная рубленая (0202)
Наименование продукции:	ФАРШ ГОВ.ДЛЯ ЛЮЛЯ ОХЛ.
<input checked="" type="checkbox"/> Соответствие ГОСТ	
ГОСТ:	Mix
Фирма-производитель:	ОБЩЕСТВО С ОГРАНИЧЕННОЙ ОТВЕТСТВЕННОСТЬЮ "МЕТ
Фирма-владелец ТМ:	ОБЩЕСТВО С ОГРАНИЧЕННОЙ ОТВЕТСТВЕННОСТЬЮ "МЕТ
Предприятие-производитель:	МЕТРО КЕШ ЭНД КЕРРИ

Фасовка:

Тип упаковки:	Лоток
Количество единиц упаковки:	1
Объем единицы упаковки товара:	1.0
Единица измерения объема единицы упаковки товара:	кг



Контактная информация для вопросов по требованиям к оформляемым ЭВСД для поставщиков РЦ MGL RU NGN - GIS MGL mglrungn-gismgl@metro-mgl.ru

support.mglnoginsk@metro-mgl.ru

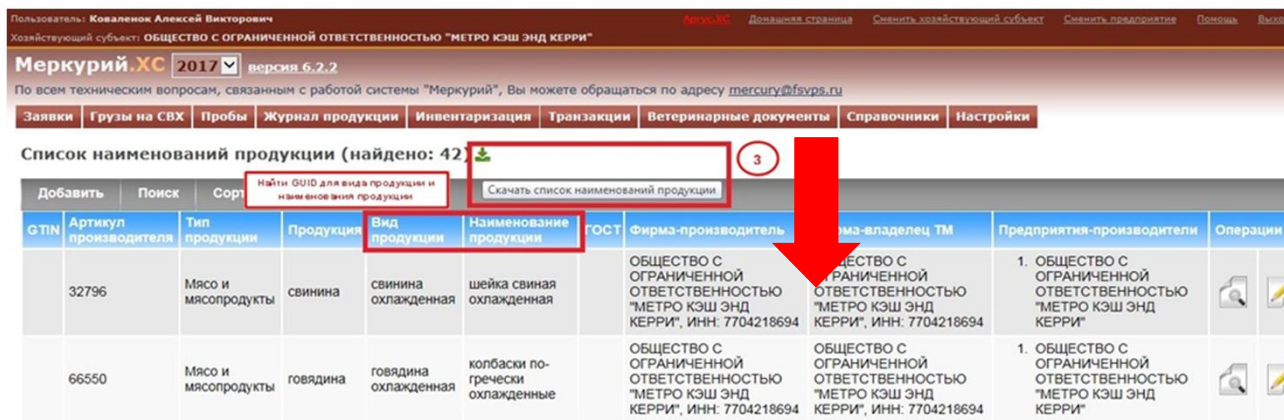
Контактная информация для вопросов по мастер – данным

vet.assortment.check@metro-cc.ru

1. ТРЕБОВАНИЯ К МАСТЕР - ДАННЫМ

1.6. Действия, необходимые для получения GUID наименования продукции (GUID ProductItem) и GUID вида (SubProduct GUID) продукции через web интерфейс:

- Зайти в в продуктивную финальную версию ГИС Меркурий (web), выбрать необходимый ХС и площадку, перейти в раздел «Наименования продукции»



- После скачивания найти в списке необходимую информацию

GTIN	Артикул	Вид продукции	GUID вида продукции	Наименование продукции	GUID наименования продукции
4628573300006	32752	говядина бескостная рубленая	fb6f14de-a8b2-1b10-ffce-f48ee36094a3	ФАРШ ГОВ.ДЛЯ ЛЮЛЯ ОХЛ.	2bf15c22-2b6d-4fde-9409-61b0a51b5992

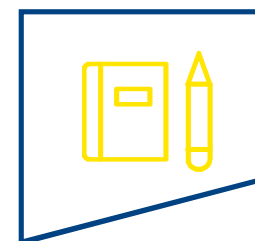
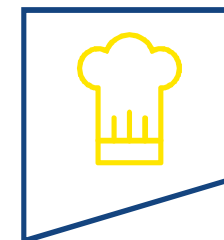
Контактная информация для вопросов по требованиям к оформляемым ЭВСД для поставщиков РЦ

MGL RU NGN - GIS MGL mglrungn-gismgl@metro-mgl.ru

support.mglnoginsk@metro-mgl.ru

Контактная информация для вопросов по мастер – данным

vet.assortment.check@metro-cc.ru



1. ТРЕБОВАНИЯ К МАСТЕР - ДАННЫМ

1.7. Действия, необходимые для получения GUID наименования продукции (GUID ProductItem) и GUID вида (SubProduct GUID) продукции через ВетИС.API 2.0:

Запрос для площадки производителя, на которой заведена товарная номенклатура.

```
<soapenv:Envelope xmlns:soapenv="http://schemas.xmlsoap.org/soap/envelope/"  
xmlns:dt="http://api.vetrif.ru/schema/cdm/dictionary/v2"  
xmlns:soap="http://schemas.xmlsoap.org/soap/envelope/"  
xmlns:bs="http://api.vetrif.ru/schema/cdm/base"  
xmlns:ws="http://api.vetrif.ru/schema/cdm/registry/ws-definitions/v2">
```

```
<soap:Header/>
```

```
<soapenv:Body>
```

```
<ws:getProductItemListRequest>
```

```
<dt:enterprise>
```

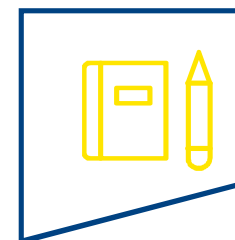
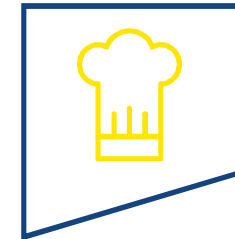
```
<bs:guid>GUID площадки производителя</bs:guid>
```

```
</dt:enterprise>
```

```
</ws:getProductItemListRequest>
```

```
</soapenv:Body>
```

```
</soapenv:Envelope>
```



Контактная информация для вопросов по требованиям к оформляемым ЭВСД для поставщиков РЦ

MGL RU NGN - GIS MGL mglrungn-gismgl@metro-mgl.ru

support.mglnoginsk@metro-mgl.ru

Контактная информация для вопросов по мастер – данным

vet.assortment.check@metro-cc.ru

2. ОФОРМЛЕНИЕ ТРАНЗАКЦИИ - ТРЕБОВАНИЯ

2.1. ЭВСД оформляются строго от того хозяйствующего субъекта (ХС) с ИНН с которым заключен договор МЕТРО:

2.2. Товаро-сопроводительные документы (ТН \ УПД \ ТТН оформлены от ХС, с которым заключен договор поставки МЕТРО,

2.3. Реквизиты товаро-сопроводительных документов указаны в ЭВСД и совпадают с ними.

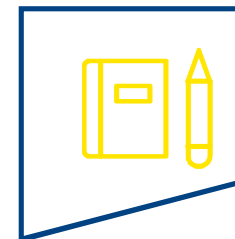
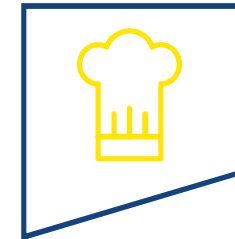
2.4. Поле «Фирма-перевозчик» – не заполняется; ЭВСД не содержит избыточную информацию о фирме-перевозчике

2.5. **Внимание!** В случае поставки по схеме агентского договора, и\или изменения предприятия производителя, необходимо заранее, в срок до недели, сообщить координатору платформы связку «номер поставщика – ИНН производителя»:

2.6. ЭВСД оформлены от предприятия производителя и полностью совпадают с данными, указанными на этикетке поставляемой продукции (наименование продукции, дата производства, срок годности, предприятие – производитель, условия транспортировки \ хранения);

2.7. товаро – сопроводительные документы оформлены от хозяйствующего субъекта, с которым заключен договор, реквизиты документов указаны в ЭВСД и совпадают с ними,

2.8. Поле «Фирма – перевозчик» заполняется наименованием ХС, с ИНН, с которым заключен договор поставки МЕТРО



Контактная информация для вопросов по требованиям к оформляемым ЭВСД для поставщиков РЦ
MGL RU NGN - GIS MGL mglrungn-gismgl@metro-mgl.ru
support.mglnoginsk@metro-mgl.ru

2. ОФОРМЛЕНИЕ ТРАНЗАКЦИИ – ТРЕБОВАНИЯ

2.9. Поле «Тип транзакции» – выбор из списка «перевозка со сменой владельца»;

2.10. Поле «Вид транспорта» – «автомобильный» (для прямых поставок), для мультимодальных поставок соответствующий вид транспорта выбирается для каждого участка цепи поставки;

2.11. Поле «Номер автомашины / полуприцепа / контейнера» – Номер транспортного средства указан строго в формате: A000AA777 (только буквы, цифры, код региона, без пробелов, любых иных символов, текста, марки тс и т.д.) и совпадает с тем номером т\с, в котором прибыл товар;

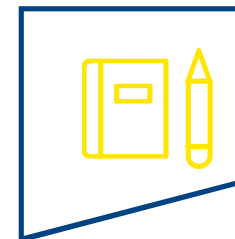
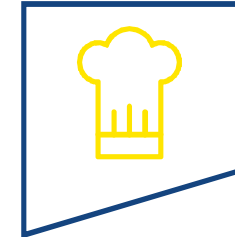
2.12. Поле «Способ хранения при перевозке» – выбор из списка строго «охлажденные», «замороженные», «вентилируемые»;

2.13. Поле «Фирма – производитель» – выбор строго из справочника;

2.14. Поле «Предприятие – производитель» – выбор строго из справочника;

2.15. Поле «Информация о ТТН»:

- Номер накладной в точном соответствии с оформленной ТОРГ-12 \ УПД указан в ЭВСД в поле «информация о ТТН»;
- Номер накладной в ЭВСД в точном соответствии с номером документа, отправляемом в сообщении EDI;
- дата ТОРГ-12 \ УПД **может не совпадать** с датой оформления ЭВСД;
- Номер заказа МЕТРО указан в ЭВСД в поле «связанные документы – тип документа «заказ» – **строго 8 цифр без номера GLN площадки**»;



Контактная информация для вопросов по требованиям к оформляемым ЭВСД для поставщиков РЦ
MGL RU NGN - GIS MGL mglrungn-gismgl@metro-mgl.ru
support.mglnoginsk@metro-mgl.ru

3. ДОБАВЛЕНИЕ ПРОДУКЦИИ В ТРАНЗАКЦИЮ - ТРЕБОВАНИЯ

3.1. Оформление ЭВСД строго на уровне артикула

(Важно! 4 уровень справочника номенклатуры Меркурий недостаточен, поскольку не учитывает агрегацию потребительских единиц)), в версии шлюза ВетИС.АРІ 2.0, либо WEB;

Важно! Оформление ЭВСД на группу продукции (3 уровень справочника номенклатуры Меркурий_ -не допускается, товары, сопровождаемые ЭВСД, оформленными на группу продукции, приемке не подлежат;

3.2. При оформлении ЭВСД производитель продукции выбран **строго из справочника ГИС, а не указан вручную;**

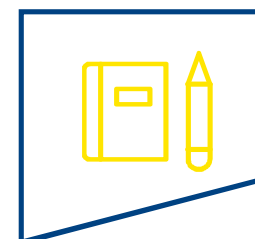
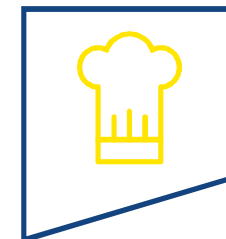
3.3. ЭВСД оформлен на уровне одной даты производства, дата производства указана в ЭВСД в формате дд.мм.гггг;

3.4. В случае оформления исходящих ЭВСД на диапазон дат – **допускается с условиями:** диапазон даты производства продукции указывается строго в формате дат **дд.мм.гггг-дд.мм.гггг**, диапазон сроков годности указывается строго в формате дат **дд.мм.гггг-дд.мм.гггг**;

Важно! использование текстового диапазона дат (октябрь 2018-октябрь 2019) не допускается;

3.5. Поле «Номер производственной партии» заполняется идентификатором, **строго соответствующим только одной дате производства**, не допускается использовать один идентификатор партии для нескольких дат производства.

Важно! Номер партии, указываемый в маркировке транспортных единиц (тэг 10), полностью совпадает с номером партии, указанным в ЭВСД



3. ДОБАВЛЕНИЕ ПРОДУКЦИИ В ТРАНЗАКЦИЮ - ТРЕБОВАНИЯ

3.6 ЭВСД оформлены строго на то количество товара, которое фактически доставляется (**Важно!** для товаров с переменным весом);

3.7. Единицы измерения количества продукции на упаковке продукта, в мастер-данных и в ЭВСД аналогичны;

- В ЭВСД поле «Упаковка» заполняется выбором из списка типа упаковки, соответствующего поставляемой продукции, поддержание иерархии упаковки (потребительская, торговая, транспортная) – не обязательно;

3.8. Логистические единицы (короба) маркированы в соответствии с едиными минимальными требованиями (GTIN 01, weight 3103, production date 11, batch 10) и SSCC паллеты (раздел 4)

3.9. Артикул заказа МЕТРО (13-тизначный) указан в ЭВСД в поле «артикул номенклатуры» (для указания артикула МЕТРО в транспортном ВСД наименование продукции не выбирается из справочника);

3.10. GTIN продукции указан в ЭВСД в поле «GTIN номенклатуры»;

3.11. Лабораторные испытания указаны в блоке «лабораторные исследования», не в поле «особые отметки»;

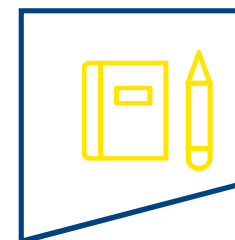
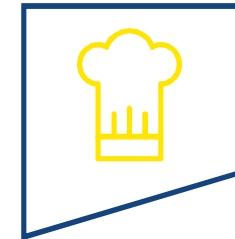
3.12. Поле «Благополучие местности» - Местность благополучна по заразным болезням животных;

3.13. Поле «Ветеринарно-санитарная экспертиза» - «подвергнута ветеринарно-санитарной экспертизе в полном объеме» либо «изготовлена из сырья, прошедшего ветеринарно-санитарную экспертизу»;

Контактная информация для вопросов по требованиям к оформляемым ЭВСД для поставщиков РЦ

MGL RU NGN - GIS MGL mglrungn-gismgl@metro-mgl.ru

support.mglnoginsk@metro-mgl.ru



4. МИНИМАЛЬНЫЕ НЕОБХОДИМЫЕ ТРЕБОВАНИЯ К МАРКИРОВКЕ ЛОГИСТИЧЕСКИХ ЕДИНИЦ И ПЕРЕДАВАЕМЫМ МАСТЕР - ДАННЫМ

4.1. Единые минимальные требования идентификации логистических единиц (коробов) для ветеринарных подконтрольных групп товаров (в соответствии с согласованными требованиями ECR):

№	Поле	Кол-во символов	Вариант 1 GTIN короба
1.1	GTIN	14 + 2	(01) короб
1.2	Net Weight	6 + 4	(3103) короба для товаров с переменным весом
1.3	Production Date	6 +2	(11)
1.4	Batch No	До 12 + 2*	(10)

- В маркировке используются линейные символы штрихового кода в формате GS1-128 либо GS1 DataBar Expanded Stacked.
- Штрих-код содержит обязательные атрибуты:
- Максимальное количество знаков в штрих-коде - 48 символов для одной строки (включая идентификаторы применения, исключая скобки);
- Максимальная ширина штрих-кода 165,1 мм. Высота штрих-кода - 32 мм;
- Штрих-код однострочный;
- Кроме машиночитаемого кода в обязательном порядке на маркировку должен наноситься визуально читаемый код в соответствии со стандартом;

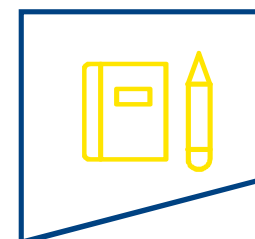
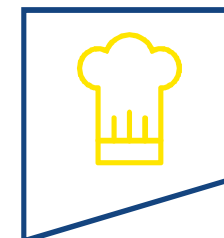
Контактная информация для вопросов по требованиям к оформляемым ЭВСД для поставщиков РЦ

MGL RU NGN - GIS MGL mglrungn-gismgl@metro-mgl.ru

support.mglnoginsk@metro-mgl.ru

Контактная информация для вопросов по мастер – данным

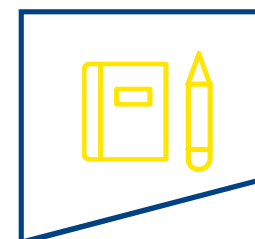
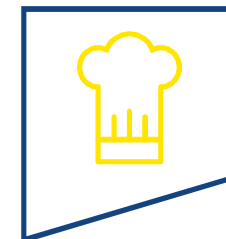
vet.assortment.check@metro-cc.ru



4. МИНИМАЛЬНЫЕ НЕОБХОДИМЫЕ ТРЕБОВАНИЯ К МАРКИРОВКЕ ЛОГИСТИЧЕСКИХ ЕДИНИЦ И ПЕРЕДАВАЕМЫМ МАСТЕР - ДАННЫМ

4.2. Порядок идентификаторов применения (тэгов)

- При формировании штрих-кода тэг GTIN (01) – должен быть первым;
- В штрих-коде масса нетто (3103) передается сразу после GTIN (01);
- Преимущественное расположение тэгов: (01), (3103), (11), (10). Последние можно поменять местами, в случае, если количество знаков под тэг (10) не превышает 10 символов;
- После тегов переменной длины (10 – партия) должен кодироваться символ разделителя FNC1 в случаях, когда далее расположены данные по другим тегам;
- Номер партии (batch/lot number): максимальное количество знаков - 12, допускается использование цифр и букв (только латиница). Должен быть обеспечен 100% уникальный номер партии для указанного GTIN, даже если данный продукт вводится в оборот на разных площадках или разными организациями; в случае оформления ЭВСД на группу продукции либо диапазон дат в данное поле транслируется номер партии вида ддммггггддммгггг (состоящий из диапазона дат производства)
- Каждая компания вправе сохранить свои правила формирования номера партии в рамках действующего стандарта;



Контактная информация для вопросов по требованиям к оформляемым ЭВСД для поставщиков РЦ

MGL RU NGN - GIS MGL mglrungn-gismgl@metro-mgl.ru

support.mglnoginsk@metro-mgl.ru

Контактная информация для вопросов по мастер – данным

vet.assortment.check@metro-cc.ru

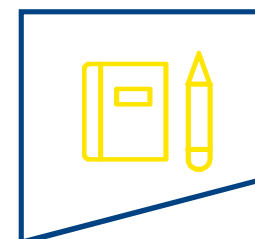
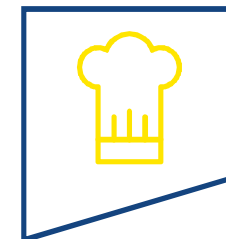
4. МИНИМАЛЬНЫЕ НЕОБХОДИМЫЕ ТРЕБОВАНИЯ К МАРКИРОВКЕ ЛОГИСТИЧЕСКИХ ЕДИНИЦ И ПЕРЕДАВАЕМЫМ МАСТЕР - ДАННЫМ

4.3. Нанесение этикетки, содержащей штрих-код, на логистическую единицу

- Этикетка, содержащая штрих-код, должна быть хорошо заметна на коробе и хорошо держаться;
- Этикетка, содержащая штрих-код, должна наноситься с любой видимой стороны короба;
- Этикетка, содержащая штрих-код, должна находиться рядом с остальными этикетками несущими информацию о содержимом короба;

4.4. Маркировка транслируется в ЭВСД

4.5. До начала поставок, либо в случае изменения в справочнике наименований продукции, передача в МЕТРО мастер-данных по артикулам заказа (артикул заказа МЕТРО – GTIN – GUID subproduct - GUID productItem);



Контактная информация для вопросов по требованиям к оформляемым ЭВСД для поставщиков РЦ

MGL RU NGN - GIS MGL mglrungn-gismgl@metro-mgl.ru

support.mglnoginsk@metro-mgl.ru

Контактная информация для вопросов по мастер – данным

vet.assortment.check@metro-cc.ru

5. МИНИМАЛЬНЫЕ НЕОБХОДИМЫЕ ТРЕБОВАНИЯ К КОЛИЧЕСТВУ ЭВСД, СОПРОВОЖДАЮЩИХ ГРУЗ

1 артикул из одной партии поставляется по одной ТОРГ12 \ УПД в двух транспортных средствах – 2 ЭВСД;

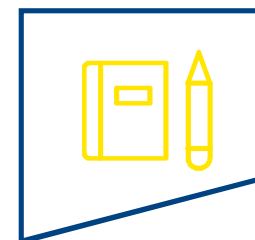
1 артикул из одной партии поставляется по двум ТОРГ12 \ УПД в одном транспортном средстве – 2 ЭВСД;

1 артикул из двух разных партий поставляется по одной ТОРГ12 \ УПД в двух транспортных средствах, партии смешаны (каждая партия присутствует в каждом ТС) – 4 ЭВСД;

1 артикул из двух разных партий поставляется по двум ТОРГ12 \ УПД в одном транспортном средстве, при этом количество по первой партии меньше, чем количество по любой из ТОРГ12 \ УПД – 3 ЭВСД;

Важно! Дополнительных требований к форме ТОРГ-12 \ УПД не вводится. Указывать GUID оформленных ЭВСД в сопроводительных документах не требуется.

Важно! Прикладывать к ТОРГ-12 \ УПД перечень оформленных ЭВСД для данного конкретного документа в виде Приложения №1 к ТОРГ-12 \ УПД в виде двумерных матричных штриховых кодов - не требуется



6. МИНИМАЛЬНЫЕ НЕОБХОДИМЫЕ ТРЕБОВАНИЯ К КОМПЛЕКТАЦИИ, СБОРКЕ ЗАКАЗА НА ПАЛLETTE

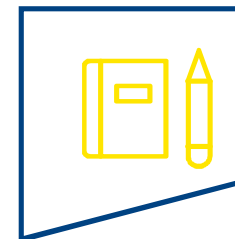
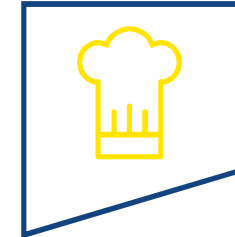
6.1. Необходимо строгое соблюдение поставщиком правила «1 паллет = 1 партия = 1 артикул»

Важно! В случае, если заказ образован несколькими артикулами с минимально возможным количеством заказа - возможно наличие нескольких партий на паллете – **строго необходимо** физическое разделение партий для последующей идентификации посредством укладки «столбиками» или разделения слоев разделителем (картонкой) с доп. идентификатором, что на паллете несколько партий

6.2. Маркировка логистических единиц (коробов) с соблюдением «Единых минимальных требований идентификации логистических единиц (коробов) для ветеринарных подконтрольных групп товаров»

6.3. Маркировка транслируется в ЭВСД

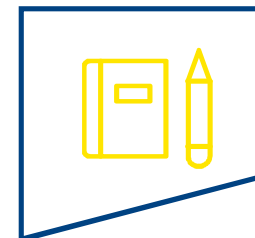
6.4. **Важно!** Поставщик не может объединять в одну грузовую единицу (паллет), товары относящиеся к разным поставщикам или разным заказам



7. ПОРЯДОК ДЕЙСТВИЙ В СЛУЧАЕ РАСХОЖДЕНИЙ, НЕСООТВЕТСТВИЙ

7.1. Оформленные ЭВСД в ГИС Меркурий не соответствуют заказу и поставленному по факту?

- Если не соответствует ассортимент (т.е. заказанные наименования не совпадают с поставленными по факту) – **отказ от приемки** продукции поставщика, ЭВСД, оформленные поставщиком, не погашаются;
- Если ассортимент поставленный по факту совпадает с заказанным, но не совпадает с ЭВСД в ГИС – **запрос отправителю** об аннулировании оформленных ЭВСД и переоформлении на корректный ассортимент в течение времени, равного один час плюс к времени «окна приемки», если не переоформлены – **т\с в конец очереди**, приемка в последнюю очередь при условии оформления корректных ЭВСД и возможности платформы допринять товар;
- электронное уведомление Collaboration поставщику о некорректно оформленных ЭВСД
- аннулирование и переоформление ЭВСД поставщиком в течение процесса приемки на РЦ допускается только по согласованию с координатором платформы поставки

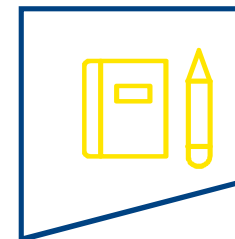
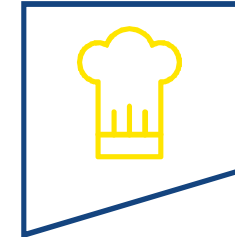


Контактная информация для вопросов по требованиям к оформляемым ЭВСД для поставщиков РЦ
MGL RU NGN - GIS MGL mglrungn-gismgl@metro-mgl.ru
support.mglnoginsk@metro-mgl.ru

7. ПОРЯДОК ДЕЙСТВИЙ В СЛУЧАЕ РАСХОЖДЕНИЙ, НЕСООТВЕТСТВИЙ

7.2. Отсутствует маркировка коробов поставленной продукции

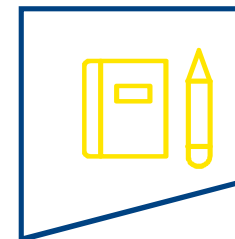
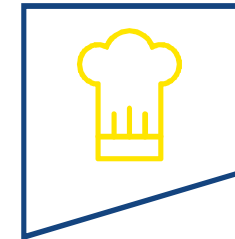
- Полное отсутствие маркировки на логистических единицах (коробах) = невозможность идентификации товара = **отказ от приемки** продукции поставщика, ЭВСД, оформленные поставщиком, не погашаются;
- При отсутствии маркировки логистических единиц (коробов) с соблюдением «Единых минимальных требований идентификации логистических единиц (коробов) для ветеринарных подконтрольных групп товаров» (EAN-128 в соответствии стандарта GS1) на коробах должен указываться 13-значный артикул МЕТРО.
- Ошибки в маркировке (отсутствие маркировки с соблюдением «Единых минимальных требований идентификации логистических единиц», нечитаемая маркировка, ошибки в составе маркировки, ошибки сопоставления маркированного товара с мастер-данными) - **т\с в конец очереди**, приемка в последнюю очередь при условии оформления корректных ЭВСД и возможности платформы допринять товар
- электронное уведомление Collaboration поставщику о некорректно оформленных ЭВСД



7. ПОРЯДОК ДЕЙСТВИЙ В СЛУЧАЕ РАСХОЖДЕНИЙ, НЕСООТВЕТСТВИЙ

7.3. Если ассортимент поставленный по факту совпадает с заказанным, совпадает с ЭВСД в ГИС, но не соответствуют количества в ТН (товарной накладной) и оформленных ЭВСД?

- в ЭВСД в ГИС больше, чем в ТН – погашение количества, равного ТН, акт расхождений + возвратный ЭВСД из ГИС от МЕТРО отправителю на разницу;
- в ЭВСД в ГИС меньше, чем в ТН – погашение количества, равного ЭВСД, акт расхождений + приемка количества, на которые оформлены ЭВСД, остаток продукции не подлежит приемке, ЭВСД на возврат не оформляются;
- электронное уведомление Collaboration поставщику о некорректно оформленных ЭВСД
- аннулирование и переоформление ЭВСД поставщиком в течение процесса приемки на РЦ допускается только по согласованию с координатором платформы поставки

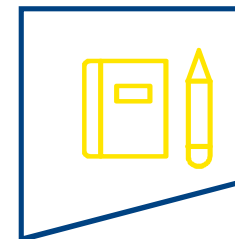
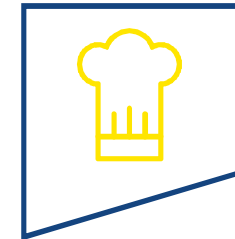


Контактная информация для вопросов по требованиям к оформляемым ЭВСД для поставщиков РЦ
MGL RU NGN - GIS MGL mglrungn-gismgl@metro-mgl.ru
support.mglnoginsk@metro-mgl.ru

7. ПОРЯДОК ДЕЙСТВИЙ В СЛУЧАЕ РАСХОЖДЕНИЙ, НЕСООТВЕТСТВИЙ

7.4. Мастер-данные не предоставлены, либо корректность не подтверждена
Минимальные мастер-данные, необходимые для приемки:

- Актуальный в ГИС GUID 1 ветеринарной подгруппы товарной позиции («вид продукции»\ subproduct GUID)
- GUID 2 идентификатор товарной позиции в справочнике («наименование продукции»\ productitem GUID)
- Масса нетто товарной единицы (либо объем товарной единицы, либо количество штук в товарной единице) в строгом соответствии с единицами, установленными для товарной единицы при заведении в ГИС Меркурий (литр/килограмм/штука)
- Без указанных данных – технически невозможно осуществить приемку, отказ в приемке, оформленные ЭВСД не погашаются, ЭВСД на возврат не оформляются



Контактная информация для вопросов по требованиям к оформляемым ЭВСД для поставщиков РЦ

MGL RU NGN - GIS MGL mglrungn-gismgl@metro-mgl.ru

support.mglnoginsk@metro-mgl.ru

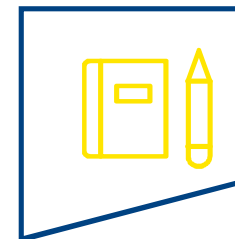
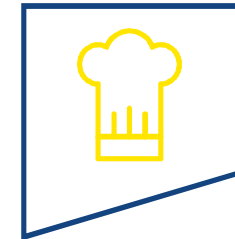
Контактная информация для вопросов по мастер – данным

vet.assortment.check@metro-cc.ru

7. ПОРЯДОК ДЕЙСТВИЙ В СЛУЧАЕ РАСХОЖДЕНИЙ, НЕСООТВЕТСТВИЙ

7.5. **Ошибки оформления ЭВСД** – отказ в приемке, оформленные ЭВСД не погашаются, ЭВСД на возврат не оформляются

- ЭВСД оформлены на группу продукции;
- ЭВСД оформлены на диапазон дат;
- Единицы измерения количества продукции на упаковке и в ЭВСД не совпадают;
- Номер накладной в формате МЕТРО (ТОРГ -12 \ УПД) не указан в ЭВСД в поле «информация о ТТН»
- Артикул заказа МЕТРО (13-тизначный) не указан в ЭВСД в поле «артикул номенклатуры»;
- GTIN продукции не указан в ЭВСД в поле «GTIN номенклатуры»;
- Лабораторные испытания не указаны в блоке «лабораторные исследования»;
- Номер транспортного средства не указан, либо указан не строго в формате: А000АА777 (только буквы, цифры, код региона, без пробелов, любых иных символов, текста, марки тс и т.д.) и совпадает с тем номером т\с, в котором прибыл товар;

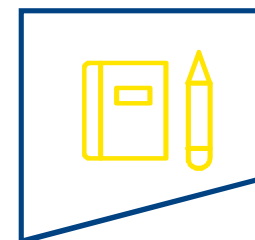


Контактная информация для вопросов по требованиям к оформляемым ЭВСД для поставщиков РЦ
MGL RU NGN - GIS MGL mglrungn-gismgl@metro-mgl.ru
support.mglnoginsk@metro-mgl.ru

8. АВАРИЙНЫЙ РЕЖИМ РАБОТЫ ГИС МЕРКУРИЙ

8.1. В случае аварийного режима работы ГИС Меркурий (отсутствие ответа на запрос оформления ЭВСД, либо критическое замедление работоспособности):

- Возможна отправка продукции от поставщика в адрес РЦ с ЭВСД, оформленными на бумажном носителе
- на момент начала приемки на рампе РЦ \ ТЦ необходимо наличие корректных, оформленных в полном объеме ЭВСД в ГИС Меркурий;
- Без указанных данных – технически невозможно осуществить приемку и последующую отгрузку, отказ в приемке, ЭВСД с бумажных носителей не переносятся в ГИС Меркурий, ЭВСД на возврат не оформляются



Контактная информация для вопросов по требованиям к оформляемым ЭВСД для поставщиков РЦ
MGL RU NGN - GIS MGL mglrungn-gismgl@metro-mgl.ru
support.mglnoginsk@metro-mgl.ru

