

# Operational instructions for Suppliers of Dry food/Chilled goods of BBXD platform DC METRO Group in Novosibirsk

## Операционные инструкции для Поставщиков сухих / охлажденных продовольственных товаров платформы Перевалки РЦ МЕТРО Групп в Новосибирске

### CONTENTS / СОДЕРЖАНИЕ

	Операционные инструкции	Операционные инструкции
I.	Приложение №1. ГИС Меркурий	Annex №1. Mercury
II.	Приложение №2. Акт расхождений	Annex №2. Act of divergence
III.	Приложение №3. СВР руководство, накладной лист	Annex №3. SWR instruction, waybill
IV.	Приложение №4. Доверенность на водителя	Annex№4. Letter of authority to drive
V.	Приложение №5. Товарная накладная	Annex №5. Tovarnaya Nakladnaya
VI.	Приложение №6. УПД	Annex №6. UTD
VII.	Приложение №7. Счет-фактура	Annex №7. Invoice
VIII.	Приложение №8. Карта	Annex №8. Map
IX.	Приложение №9. Уведомление о прибытии	Annex №9. Notification of arrival
X.	Приложение №10. Реестр сертификатов и деклараций.	Annex №10. List of Quality Certificates

## Operational Instructions / Операционные инструкции

### 1. Адрес доставки

Товары должны быть доставлены Поставщиком (Заказчиком) на логистический комплекс ООО «Логопарк Обь» (РЦ), с которым у Компании МЕТРО заключен договор аренды:

Логистический комплекс ООО «Логопарк Обь»  
630088, г. Новосибирск, ул. Петухова, д.71.

### 2. Определения и термины

– **Поставкой** считается суммарное количество товаров, доставляемых одним Поставщиком (Заказчиком) на РЦ для одной торговой линии (МСС) в один день.

– **Товарная единица** – минимальная неделимая закупочная единица, подлежащая точному пересчету на РЦ, содержание которой определено в заказе – короб.

– **Транспортная упаковка (транспортный короб)** – дополнительная упаковка каждой товарной единицы, которая должна быть рассчитана на её безопасное использование во время складских операций и дальнейшую транспортировку без риска повреждения содержимого.

– **Грузовая единица** – паллет, содержащий товарные единицы.

– **Торговая линия:**

ООО «Метро Кэш энд Керри», далее по тексту МСС.

### 3. Подготовка товаров к поставке

РЦ принимает к доставке один тип поставок – **товарные единицы в транспортной упаковке (транспортном коробе)**, упакованные на паллете.

Все поставляемые товары должны иметь Российскую сертификацию и другие необходимые документы, в соответствии с законодательством РФ и правилами МСС.

Каждая грузовая единица (паллет) должна быть клеена маркировкой в согласованном формате (Приложение №3).

Разрешается использовать только евро-стандарт паллеты 120x80, ГОСТ 33757-2016, чистые, целостные, без сколов и иных повреждений.

Должны соблюдаться нижеперечисленные критерии. Высота паллета / грузовой единицы должна быть в пределах 1,60м – 1,80м, а максимальный вес в пределах 700кг-1000кг, максимальный вес Товарной единицы (короба) – 18 кг. На одной паллете может быть размещено

### 1. Delivery Address

Goods shall be delivered by Supplier (Customer) to the logistics complex LLC Logopark Ob (hereinafter referred to as DC), with which METRO Company has a lease agreement:

Logistic complex of Logopark Ob LLC  
630088, Novosibirsk, ul. Petukhova, d.71.

### 2. Terms & Definitions

– One **delivery** is considered as the sum of all shipped goods by one Supplier (Customer) to the DC for one Sales Line (MCC) on one day.

– **Product Unit** – a minimal indivisible unit of purchase, as a subject of exact recalculation on the DC, which content is defined in the order - box.

– **Transport packing (transport box)** – additional packing of each product unit, which has to be optimized for its safe use during warehouse operations and further transportation without risk of damage of contents.

– **Package Unit** – pallet with **Product Units**.

– **Sales Line:**

“Metro Cash and Carry”, LLC hereinafter referred to MCC.

### 3. Preparing Goods for delivery

The DC accepts for delivery only one type of shipments – **Product Unit in Transport packing (transport box)**, packed on pallet.

All delivered goods have to be certified in Russia and all other necessary documents required by law and MCC.

Each package unit (pallet) should be papered with the special A4 label (Annex No3).

It is allowed to use only Euro-standard pallets 120x80 GOST 33757-2016, clean, whole, without chips and other damage.

The following criterias must be met. The height of the pallet / loading unit must be within 1.60m - 1.80m, and the maximum weight within 700kg-1000kg, maximal weight for box is 18 kg. No more than 4 articles can be placed on one pallet.

не более 4 артикулов.

Поставщик (Заказчик) не может объединять в одну грузовую единицу (паллет) товары, относящиеся к разным номерам Поставщика (Заказчика).

Поставщик (Заказчик) обязан указывать достоверную и точную информацию при заполнении товаросопроводительной документации и других необходимых документов на груз.

Товары упаковываются на паллеты по принципу **один паллет – один артикул**, т.е. монопаллетами.

В случае, если это невозможно, Поставщик (Заказчик) должен разместить товарные единицы в транспортной упаковке на паллете вертикальными столбцами (башенками), используя разделительный материал (бумага, картон, фольга и т.п.), но не более 4 (четырёх) артикулов на паллете.

**Поставщик (Заказчик) при поставках на РЦ должен осуществлять загрузку паллет в транспортное средство тройками (длинной стороной вдоль кузова).**

Размещение товарных единиц одного артикула в разных транспортных средствах в рамках одного номера заказа категорически запрещено.

**Размещение товарных единиц в рамках нескольких заказов на одном паллете недопустимо (на одном паллете Поставщик (Заказчик) не может объединять товарные единицы из разных заказов).**

Товарные единицы (короба) в транспортной упаковке на паллете следует размещать таким образом, чтобы информация на этикетке, необходимая для быстрого определения их содержимого (например, наименование и 13-значный номера артикула) была видна снаружи сформированной грузовой единицы. Она обязательно должна содержать:

- Штрих-код транспортной упаковки;
- **На каждом коробе в обязательном порядке должна присутствовать маркировка с указанием на ней 13-значного номера артикула**, который соответствует продукции внутри него. Этот номер предоставляется представителями торговой линии на каждую позицию (артикул), поставляемую через РЦ МСС
- Наименование поставщика и/или производителя;
- Наименование артикула и его описание;
- Количество единиц (штук) продукции в одном коробе и вес брутто каждой из них (фиксированное число для данного товара);
- Сроки годности товара и условия хранения;
- Дата и время изготовления и упаковывания;
- Манипуляционные знаки («Не кантовать» и

The Supplier (Customer) may not combine goods from different orders or pertaining to different Supplier's (Customer's) number in one package unit (pallet).

The Supplier (Customer) is obliged to fill all the necessary shipping documents and other documentation for the goods with reliable and accurate data.

The goods shall be palletized based on the principle: **one pallet – one article** i.e. homogeneous pallets.

If it's impossible, Supplier (Customer) should place Product Units in Transport packing on pallet vertical columns (by towers), using separator material (paper, carton, foil etc.), but no more that 4 (four) articles per pallet.

**The Supplier (Customer) for all deliveries to DC should load the pallets into a vehicle by triples (with the long side along the truck).**

Placing of the Product units are belonging to the one article in different vehicles within single order number is strictly prohibited.

**One pallet should be contained with the goods from one order only. It is forbidden to consolidate goods from different orders on one pallet.**

Product Units (boxes) in transport packing should be placed on pallets in such way, that the data on box's label are necessary for fast definition of their contents (for example, the article name, 13-article number) was visible outside of the formed Package Unit. It necessarily has to include:

- Barcode of the transport packing;
- **It's an obligatory requirement that each box should have a label with the 13-digit article's number**, conforms to the product in it. This number should be given by representatives of the Sales Line for each position (article) delivering through the DC of MCC.
- Supplier's and(or) manufacturer's name;
- Article's name and it's description;
- Quantity of production units (pieces) in one box and gross weight of each of them (it should be fixed quantity for one article per one box);
- Expiry date for product in and storage conditions;
- Date and time of production and packing;

др.);

- Общий вес брутто и нетто товарной единицы (короба).

Качество упаковки (картона) товарных единиц должно быть рассчитано на их безопасное использование и дальнейшую транспортировку без риска повреждения содержимого.

Поставщик (Заказчик) должен расположить и упаковать Товарные Единицы в транспортной упаковке на паллете таким образом, чтобы во время всех погрузочно-разгрузочных операций с Грузовой Единицей, положение Товарных Единиц оставалось стабильным.

В случае нарушения одного из вышеперечисленных условий в приемке товара будет отказано.

#### 4. Документы доставки

Перечень товаров в документах должен быть отсортирован по возрастанию 13-значных артикулов.

##### 4.1. УПД (Универсальный передаточный документ)

УПД - Оригинал документа, заменяющий комплект документов Товарная Накладная и Счет-фактура, оформленный в соответствии с требованиями МСС; предоставляется в 2-х экземплярах (Приложение № 6).

В УПД необходимо указывать номер заказа на поставку (45XXXXXX).

В случае, когда объем одного заказа превышает 1 (одно) транспортное средство или товар доставляется с разных складов, УПД (или Товарная Накладная) составляется на каждое транспортное средство с перечнем продукции находящейся в нем, при этом в поле «номер заказа» указывается:

«номер заказа /1 из 2»

«номер заказа /2 из 2» и т.д.

Важно: Необходимо проставить пробел между номером заказа и знаком «/».

В случае, если предоставление УПД настроено в электронном виде по ТКС (EDI-INVOIC + ЭУПД в XML на портале оператора ЭДО) без использования бумажного носителя, то бумажный УПД должен обязательно содержать отметку «УПД направлен в электронном виде».

Электронные УПД должны быть переданы в систему МСС строго до поставки заказа.

##### Примечание:

В случае невозможности предоставления УПД, поставка может сопровождаться комплектом (в 2-х экземплярах): Товарная Накладная

- Handling stamp («Not to be tipped » and other);
- Gross and bulk weight of the Product Unit (box).

Quality of packing material (cardboard) of Product Units should be calculated on safe use and transportation without risk of damage of their contents.

It is required that Product Units in transport packing are placed on pallets and wrapped round by a foil in such a way that it remains stable during all platform operations.

If one of the listed conditions is not met, the goods won't be accepted.

#### 4. Delivery Documents

The list of goods in the documents should be sorted by item ascending.

##### 4.1. UTD - Unified Transfer Document

Original of UTD document, aimed to replace set documents Tovarnaya Nakladnaya and Invoice should be provided 2 copies (Annex No 6).

The delivery orders (45XXXXXX) should be specified in UTD.

In case the volume order is exceeds one (1) truck or goods are delivered from different warehouses the UPD (or Tovarnaya Nakladnaya) is made for each truck separately with list of products contained in it. Wherein in the field of document «number of order» indicated:

«number of order /1 from 2»

«number of order /2 from 2» and so on.

Attention: It is necessary to put a space between the order number and the sign "/".

If the invoice is sent via EDI, then UPD must contain the stamp "the invoice is sent in electronic form".

Electronic UPDs must be transferred to the MCC system strictly prior to delivery of the order.

##### Note:

In case of impossibility to provide UPD, delivery may be followed by a set (2 copies) of Tonarnaya Nakladnaya (Annex No 5) and Invoice (Annex No

(Приложение № 5) и Счет-фактура (Приложение № 7).

В случае если предоставление счета-фактуры настроено в электронном виде по ТКС (EDI-INVOIC + ЭСФ в XML на портале оператора ЭДО) без использования бумажного носителя, то бумажная товарная накладная должна обязательно содержать отметку «счет-фактура направлен в электронном виде».

#### 4.2. Накладной лист

Каждый Накладной лист (Приложение №3) должен быть оформлен в 1 (одном) экземпляре (оригиналов). Поставщик (Заказчик) должен поставить печать и расписаться на каждом Накладном листе.

#### 4.3. Прочие товаросопроводительные документы

Помимо перечисленных выше, комплект документов должен включать в себя:

- Реестр Сертификатов/Деклараций соответствия, на отгружаемые товары, заверенные печатью держателя. Документ является приложением к УПД (или к Товарной накладной), и предоставляется при каждой поставке на РЦ.

Перед первой поставкой в РЦ, необходимо отправить, **строго в формате Excel**, форму Реестра сертификатов качества и деклараций соответствия на все поставляемые артикулы (Приложение № 10), в теме письма необходимо указать **«Реестры сертификатов»**, на электронные адреса:

[ometro@fmlogistic.com](mailto:ometro@fmlogistic.com)

[irina.tarakanova@metro-mgl.ru](mailto:irina.tarakanova@metro-mgl.ru)

[databaseofqadocument@metro-cc.ru](mailto:databaseofqadocument@metro-cc.ru)

Данное требование действует также при необходимости обновления ранее предоставленных документов и при заведении нового(ых) артикула(ов).

– Оригинал Ветеринарного свидетельства формы №2 или Ветеринарной справки формы №4 (на продукцию животного происхождения); С 01.07.2018 ВЭСД оформленные в ГИС Меркурий.

Для оформления электронных ветеринарных сертификатов в ГИС Меркурий, необходимо руководствоваться инструкцией (см. пункт **регистрация поставок в ГИС МЕРКУРИЙ Приложение 1**) с требованиями к мастер-данным и идентификации логистических единиц.

Дата изготовления поставленной партии

If the invoice is sent via EDI, then TN must contain the stamp "the invoice is sent in electronic form".

#### 4.2. Waybill

Each Waybill (Annex No3) shall be issued in 1 (one) samples (originals). Each Waybill should be signed and stamped by the Supplier (Customer).

#### 4.3. Other necessary documents

Besides listed above, the complete set of documents should include:

- Register of acting certificates, assured by the press of the holder. The document is an annex to the UPD (or Tovarnaya Nakladnaya) and should be given for each delivery to the DC (Annex No 10).

Before the first delivery Register of acting certificates (Annex No 10) should be sent to the DC by e-mails:

[ometro@fmlogistic.com](mailto:ometro@fmlogistic.com)

[irina.tarakanova@metro-mgl.ru](mailto:irina.tarakanova@metro-mgl.ru)

[databaseofqadocument@metro-cc.ru](mailto:databaseofqadocument@metro-cc.ru)

Also this requirement applies during the updating of information about certificates and during the institution of new article number.

– Original of Veterinary Certificate form №2 or Veterinary Note form №4 (for goods containing zoonogenic products); From 01.07.2018 VEC created in GIS Mercury.

For registration of electronic veterinary certificates in GIS Mercury, it is necessary to be guided by the instruction (**see the item registration of shipments to GIS MERCURY Annex 1**) with requirements to master data and identification of logistic units

Date of manufacturing of delivered goods should correspond to period of validity of accompanying

продукции должна входить в срок действия документов. сопроводительных документов.

И, если необходимо, другие документы в соответствии с требованиями Договора и Российского законодательства.

And, if it is necessary, other documents according to requirements of the Contract and the Russian legislation.

**5. Заказы**

Консолидированные (платформенные) заказы отправляются Поставщику (Заказчику) по электронной почте или EDI, в соответствии с действующим диспо-графиком Поставщика (Заказчика).

Номер консолидированного заказа содержит 8 цифр и всегда начинается на 45XXXXXX. В случае, если заказ не соответствует этим параметрам, Поставщик (Заказчик) должен проинформировать MCC.

В случае недоставки, не позднее 48 часов до выполнения заказа, необходимо отправить информацию по электронной почте:

- [irina.gordienko@metro-cc.ru](mailto:irina.gordienko@metro-cc.ru)
- [igor.mareev@metro-cc.ru](mailto:igor.mareev@metro-cc.ru)
- [irina.tarakanova@metro-mgl.ru](mailto:irina.tarakanova@metro-mgl.ru)
- [ometro@fmlogistic.com](mailto:ometro@fmlogistic.com)

**5. Orders**

Consolidated (Platform) orders should be sent to the Supplier (Customer) via electronic mail or EDI, according to current Supplier's (Customer's) dispatch graphic.

Consolidated order consists 8 numbers and always starts with 45XXXXXX. Supplier has to inform MCC in case the orders is different.

In case of non-delivery information should be sent (48 hours in advance) to the email:

- [irina.gordienko@metro-cc.ru](mailto:irina.gordienko@metro-cc.ru)
- [igor.mareev@metro-cc.ru](mailto:igor.mareev@metro-cc.ru)
- [irina.tarakanova@metro-mgl.ru](mailto:irina.tarakanova@metro-mgl.ru)
- [ometro@fmlogistic.com](mailto:ometro@fmlogistic.com)

№ поставщика	№ заказа	13-зн. артикул	Кол-во коробов	Причина

№ поставщика	№ заказа	13-зн. артикул	Кол-во коробов	Причина

Если день поставки – воскресенье или понедельник информацию необходимо направить не позднее пятницы, 14:00.

In case when delivery day is on Sunday/Monday information should be provide at least 14:00 Friday.

**6. Регистрация в системе СВР.**

**6. Registration of delivery in the TMS system.**

**6.1. Регистрация «Заявки на перевозку».**

**6.1. Registration of “Request for Shipment”.**

Поставщик (Заказчик) должен уведомить МЕТРО Групп о поставке и ее деталях путем осуществления регистрации в системе СВР (Приложение №3), минимум за **ОДИН** рабочий день до осуществления поставки и не позднее 14:00.

The Suppliers (Customer) shall notify METRO Group of the shipment and its details via the system of web-registration at least **ONE** day before delivery to the DC not later than 14:00 h.

На каждый заказ необходимо формировать отдельную отгрузку в системе СВР. Поставщик (Заказчик) при регистрации в СВР получателем отгрузки должен выбрать платформу **BBXD\_НОВОСИБИРСК**.

For each order it is necessary to form a separate shipment in the SVR system. The Supplier (Customer) during registration in TMS must choose the platform **BBXD\_NOVOSIBIRSK**.

При этом температурный режим должен быть

Temperature mode must correspond goods`

выбран в соответствии с требованиями перевозимого товара.

**При регистрации поставок в системе СВР необходимо соблюдать правило, одна машина = одна отгрузка СВР (номер регистрации).**

После регистрации «Заявки на перевозку» в системе СВР, но не позднее, чем 8:00 дня поставки, Поставщику (Заказчику) необходимо отправить на электронные адреса:

**ometro@fmlogistic.com;  
iskiib-nov@fmlogistic.com;  
nov-ohrana@fmlogistic.com**

Уведомление о прибытии (форма приведена в **Приложении 9**) и УПД (или Товарная Накладная) – в редактируемом формате, например, Excel или Word, чтобы информация из ТН была введена в складскую систему учета заблаговременно, и машина оперативно поставлена на разгрузку.

## 6.2 Регистрация отгрузки промо-материалов.

Для поставок, на которые не был получен консолидированный заказ, но которые по согласованию с МСС поставщик должен отгрузить в ТЦ Метро (например, рекламные материалы для проведения промо-акции), - Поставщик (Заказчик) при регистрации в СВР должен выбирать получателем отгрузки конкретные Торговые Центры МЕТРО Груп (не платформу BBXD\_НОВОСИБИРСК), и «Заявка на перевозку» должна быть размещена на следующий температурный режим, специально предусмотренный для такого типа отгрузок.

## 6.3. Время приемки товара на РЦ

- РЦ осуществляет приемку товара с понедельника по пятницу.
- Поставки осуществляются в строго определенный день недели и время (указанные данные согласовываются с каждым поставщиком индивидуально, до начала поставок на РЦ).
- В дальнейшем МСС оставляет за собой право менять день и время поставки для поставщика, оповестив его об этом за две недели до действия измененного дня/окна.
- Время поставки определяется как заранее согласованное время подачи транспортных средств Поставщиком (Заказчиком) на РЦ. Поставщик должен обеспечить приход поставки к отведенному ему времени.

- Если Поставщик (Заказчик) не успевает к началу своего временного окна, он должен

demand in any case.

**During registration of delivery in the TMS system should be observe the rule 1 (one) truck = 1 (one) shipment of TMS (registration number**

After registration of “Request for Shipment” in TMS system, but not but not later than 8:00 on the day of delivery, the Supplier (Customer) should send to email addresses:

**ometro@fmlogistic.com;  
iskiib-nov@fmlogistic.com;  
nov-ohrana@fmlogistic.com**

Notification of arrival (the form is given in the **Appendix 9**) and Tovarnaya Nakladnaya / UPD (in an editable format, for example, Excel or Word), so that information from the TN is entered into the warehouse accounting system in advance, and the transport is quickly put for unloading.

## 6.2. Registration of shipment of promotional materials.

Supplies which are to be delivered out of consolidated orders (for inst., promo goods) – have to be registered in TMS system for definite Store (not the platform BBXD\_NOVOSIBIRSK) as recipient and special temperature mode has to be chosen for such deliveries.

## 6.3 Goods acceptance time at the DC

- Goods acceptance out from Monday to Friday.
- Deliveries are carried out in strictly certain day of the week and in the definite time, this information is coordinated with each supplier individually, prior to the beginning of deliveries on the DC.
- Further, MCC reserves the right to change the date and time window for Supplier's (Customer's) delivery, informing him about two weeks before the date of the modified day/time window.
- Certain time is defined as in advance coordinated unloading time of trucks at the DC of transport
- If the Supplier can't make it within its time window, he should **immediately** inform about it to the platform's email, specified at p.6.1 of this

**немедленно** сообщить об этом на электронную почту РЦ указанную в п.6.1.

- Разгрузка и приемка товара, доставленного в несогласованное время, будет производиться без предоставления приоритета и в рамках графика работы РЦ.

## 7. Передача груза на РЦ

### 7.1. Правила передачи груза на РЦ

Требованием к ТС является отсутствие гидроборта, а также отсутствие посторонних предметов и посторонних запахов в кузове ТС.

Выгрузка товара в зоне приемки РЦ осуществляется силами Поставщика (Заказчика). Сотрудники РЦ предоставляют представителю Поставщика (Заказчика) водителю/экспедитору:

- Соответствующее оборудование (ручная тележка) для выгрузки товара.

- Необходимое количество паллет для сортировки (водителем/экспедитором) товара по принципу: один артикул – один паллет, в случае доставки с нарушением п.3 действующей инструкции.

### 7.2. Процедура передачи груза на РЦ

Приемка товара на РЦ осуществляется при обязательном присутствии представителя Поставщика (Заказчика) по следующим критериям:

- Соответствие количества поставленного товара указанному в документах на поставку.

- Наличие полного, правильно оформленного комплекта сопроводительных документов.

- Контроль качества принимаемого товара, в том числе: состояние и внешний вид упаковки, срок годности, остаточный срок годности считывание штрих-кода.

- Соответствие фактического температурного режима заявленному в СВР и накладном листе, а также соответствие фактического температурного режима требованиям к транспортировке и хранению данного вида груза.

Контактный номер на складе:

Оператор ПК - (8-383-211-2987)

Инспектор СБ, Охрана внутреннего КПП FM Logistic - 8-913-897-4041

- В случае изменения данных необходимо направить по указанным электронным адресам обновленную информацию не менее чем за 1 (один) час до прибытия машины на склад.

- Водитель-экспедитор паркует автомобиль на внешней парковке Логопарк Обь, направляется в здание КПП и сообщает охране, что он едет на склад для выгрузки заказа

instruction

- Unloading and accepting of the goods delivered within unconfirmed time window will be handled without priority.

## 7. Handover of Goods at the DC

### 7.1. Rules of handover goods at the DC

The absence of a tail lift is the requirement for the vehicle. There also should be no foreign objects and off-odors in trucks.

Goods unload in the delivery area is made by efforts of Supplier (Customer). The DC employees provide to responsible person of Supplier (Customer) (driver/expeditor):

- Equipment (handcart) for unloading.

- Necessary number of pallets for sorting (driver/expeditor) goods according to rule: one article- one pallet, in case of shipment without accordance to p.3 of current instruction.

### 7.2. Procedure of Handover

Goods acceptance at the DC is perform in presence of the Supplier (Customer) representative by following criteria:

- Conformity of quantity of the delivered goods, with specified in shipping documents.

- Availability of the complete, correctly arranged set of accompanying documents.

- Conformity of quality of receiving goods, including: condition and appearance of packaging, expiry period, residual expiry period, bar code reading.

- Temperature mode is to be checked on correspondence to the temperature mode in system registration and in Waybill as well as correspondence to the transport and storage requirements.

Contact number at DC:

Operator PC – (8-383-211-2987)

Security of internal checkpoint FM Logistic - 8-913-897-4041

- In case of change of data, it is necessary to send updated information to the specified email addresses at least 1 (one) hour before the car arrives at the DC.

- The expeditor driver parks the car in the external parking lot of the Logopark Ob, goes to the security desk and informs the security that he is going to the warehouse to unload the METRO 101-105 gate

МЕТРО 101-105 ворота.

- Представитель КПП выдает пропуск на склад при предъявлении водителем-экспедитором паспорта, водительского удостоверения. Далее водитель-экспедитор заезжает на территорию Логопарк Обь и паркует автомобиль на грузовой парковке напротив грузовых ворот 101-105. Затем следует в здание склада (входная группа находится рядом с воротами 104) и предъявляет пропуск на въезд на внутреннем КПП Компании ФМ ЛОЖИСТИК, после чего следует в Операторскую.

В Операторской водитель-экспедитор сообщает, что прибыл для выгрузки заказа МЕТРО, оставляет контактный телефон, передает оператору весь комплект товаросопроводительных документов на поставку - УПД (или Товарная Накладная и С/ф), Накладной Лист и пакет с документами на поставленный товар для проверки, включая личную медицинскую книжку, Акт о проведении дезинфекции ТС и доверенность, подтверждающую полномочия удостоверить документы (акт о расхождении) своей подписью.

- Оператор по результатам проверки товаросопроводительных документов сообщает водителю номер ворот для подачи машины под разгрузку, либо отказывает в приемке. Проставляет в ТН/УПД фактическое время прибытия поставщика.

- Водитель-экспедитор ставит машину на ворота с открытым кузовом сигнальный жилет (обеспечивается Поставщиком), металлические подноски (обеспечивается Компанией ФМ ЛОЖИСТИК) и проходит на склад для контроля приемки товара и подписания документов.

- При производстве погрузочно-разгрузочных работ обязательно использовать противооткатный упор в соответствии с Правилами эксплуатации грузовых автомобилей.

- После замера температуры внутри кузова и проверки его текущего санитарного состояния на соответствие условиям поставки, разгрузить все грузовые единицы на рампу РЦ в соответствии с инструкциями сотрудников РЦ, при необходимости рассортировать грузовые единицы по артикулам, принять участие в выборочной приемке товаров.

- В случае обнаружения расхождений по количеству и/или качеству товара, расписаться в составленном Акте о расхождениях (см. в Приложении №2), который подписывается представителями обеих сторон, забрать один экземпляр данного Акта для передачи Поставщику (Заказчику) и вывезти непринятый товар с территории РЦ.

## 8. Температурные условия поставок

На данный момент установлены следующие температурные режимы:

order.

- The representative of the the security desk issues a permit to the warehouse upon presentation of a passport or driver's license by the expediter driver. Further, the driver enters the territory of Logopark Ob and parks the car in the cargo parking opposite the cargo gates 101-105. Then he goes to the warehouse building (the entrance group is located next to gate 104) and presents a pass to enter the FM Logistic Company internal security desk, and then he goes to the Operator Room.

In the Operator Room the expediter driver informs that he has arrived to unload the METRO order, leaves the contact phone number, hands over to the operator the entire set of shipping documents - UPD (or Tovarnaya Nakladnaya and Invoice), Waybill and set of documents for the goods delivered for inspection, including a personal medical history sheet, an act of disinfecting the vehicle and a power of attorney confirming the authority to certify documents (act of discrepancy) with its signature.

- According to the results of the inspection of shipping documents, the operator informs the driver of the number of the gate for supplying the vehicle for unloading, or refuses to accept it. Puts in the TN / UPD the actual time of arrival of the supplier. The expediter driver puts the car on the gate with an open body, puts on a signal vest (provided by the Supplier), metal toe caps (provided by FM LOGISTIC Company) and passes to the warehouse to monitor receipt of goods and sign documents.

- It is obligatory to use the chocks in accordance with the Rules for the Operation of Trucks is necessary to use wheel chock during unloading

- After gauging of temperature in a vehicle body and checking of its current sanitary condition on conformity to terms of delivery of food goods, unload all package units to the inbound area of the DC according to instructions of employees of the DC, if necessary to sort package units under article numbers, to take part in selective goods receiving.

- In case of discovering divergences in quantity and/or goods quality, sign the issued Act of Discrepancy (See in Annex No2), which should be undersigned by representatives of both parties, take one original of the given Act for transfer to the Supplier (Customer) and remove unaccepted goods from the DC territory.

## 8. Temperature Conditions

Uniform temperature conditions are set forth:

- **240** не требуется
- **241** выше 0°C
- **242** +14°C – +18°C
- **243** +2°C – +7°C
- 244 отгрузки промо-материалов

При заявке на перевозку груза (см. п.6.1), требующего особого температурного режима транспортировки, Поставщик (Заказчик) должен учитывать следующее:

- Поставщики (Заказчики), чьи товары по ГОСТУ/ТО требуют особого температурного режима транспортировки от РЦ до торговых центров MCC, обязаны осуществить доставку товара на РЦ с выполнением условий данного режима (в диапазоне режимов, указанных выше). В случае несоблюдения данного режима Поставщиком (Заказчиком) при доставке товара на РЦ, РЦ оставляет за собой право не принимать данную отгрузку.

При заявке на перевозку промо-отгрузок, не включенных в консолидированный заказ, предусмотрены дополнительные температурные режимы (см п.6.1).

## 9. Отказы

РЦ имеет право отказаться от приемки товаров в случае, если Поставщик (Заказчик) допустил следующие нарушения:

- Отгрузил товары, на которые нет заказа.
- Отгрузил товары ненадлежащего качества.
- Отгрузил товары, в поврежденной транспортной, потребительской таре.
- Отгрузил товары, с неправильной потребительской маркировкой.
- Отгрузил товары с нарушенным сроком годности (в случаях, когда на товар установлен гарантийный срок, срок службы или срок годности, поставщик обязан поставлять такой товар до истечения первой трети гарантийного срока, срока службы или срока годности, либо с таким расчетом, чтобы на момент поставки товара оставшийся гарантийный срок, срок службы или срок годности составлял не менее одного года, если иное не согласовано сторонами).
- Нарушил температурный режим.
- Товаросопроводительные документы не соответствуют требованиям данной инструкции либо отсутствуют.
- Количество поставленных товаров превышает заказанное количество.
- Поставка на РЦ товарных единиц с вложениями (ШТ или МЕ), не соответствующими указанным в заказе вложениям.
- Дата фактической доставки на РЦ не соответствует дате доставки, указанной в системе СВР при регистрации отгрузки.
- Нарушил действующее расписание поставок на РЦ.
- Другие нарушения условий Договора закупки

- **240** ambient
- **241** Above 0C
- **242** +14 – +18C
- **243** +2°C – +7C
- 244 shipments of promo goods

At the request for delivery (see p. 6.1), requiring special temperature regime of transportation, the Supplier (Customer) should consider the following:

- Suppliers (Customers), whose goods require a special temperature regime of transportation from the DC to the Stores of MCC, are obliged to carry out delivery of the goods to the DC with condition's observance of this regime. In case of non-compliance with this regime by the Supplier (Customer), the DC reserves the right not to accept this shipment by itself.

There are special temperature modes for promo-supplies, which have to be delivered to the Stores out of consolidated orders (see cl.6.1).

## 9. Rejections

The DC is entitled to reject goods in case of Supplier's breach as follows:

- Shipped goods that have not been ordered.
- Shipped poor-quality goods.
- Shipped goods with damaged transportation, consumption package.
- Shipped goods with wrong consumer marks.
- Shipped goods with expiry period (goods should be delivered before the expiration of first third of expire period or at delivery moment the expiry period remains not less than one year).
- Failed to observe the temperature conditions.
- Shipping documents are inconsistent with this instruction or are absent.
- The quantity of delivered goods exceeds the ordered quantity.
- Supply to DC the goods with box enclosure (units, MU) which is different from enclosure in order
- Date of actual delivery on the DC doesn't correspond to the delivery date specified in system TMS at registration of shipment.
- Breach of the current deliveries schedule.
- Other violations of the Purchase Contract and

и положений настоящей инструкции.

this Operational instruction.

#### **10. Оборот паллет**

#### **10. Pallet Exchange**

Обмен паллет между Поставщиком (Заказчиком) и MCC не осуществляется.

Pallets are not exchanged between the Supplier (Customer) and MCC.

#### **11. Возвраты**

#### **11. Returns**

Все возвраты товаров Поставщику (Заказчику) осуществляются в соответствии с условиями, указанными в Договоре закупки.

All returns of the goods to the Supplier (Customer) are performed according to conditions which are specified in the Purchase Contract.

#### **12. Порядок расчетов за товар**

#### **12. Order of Settlements for the Goods**

Все расчеты за товар Поставщиком (Заказчиком) производятся в соответствии с Договором закупки.

All settlements for the goods shall be made by Supplier (Customer) according to the Purchase Contract.

#### **13. Сроки действия**

#### **13. Validity Term**

Операционные Инструкции вступают в силу с Даты Начала Поставок через РЦ.

Operational Instructions are valid from the Date of Commencement of Deliveries through the DC.

#### **14. Контактная информация**

#### **14. Contacts**

ООО «МГЛ МЕТРО Груп Логистикс»  
тел.: + 7 (495) 663-75-00  
[Support.MGLNoginsk@metro-mgl.ru](mailto:Support.MGLNoginsk@metro-mgl.ru)

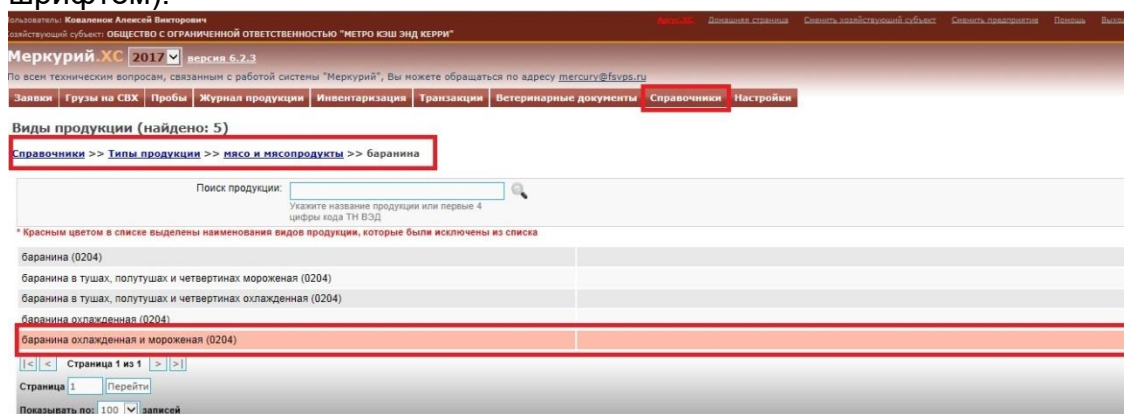
MGL Metro Group Logistics LLC  
tel. + 7 (495) 663-75-00  
[Support.MGLNoginsk@metro-mgl.ru](mailto:Support.MGLNoginsk@metro-mgl.ru)

# РЕГИСТРАЦИЯ ПОСТАВОК В ГИС МЕРКУРИЙ

## 1. ГИС МЕРКУРИЙ. ТРЕБОВАНИЯ К МАСТЕР-ДАНЫМ

### 1.1. ПЕРЕЧЕНЬ ТОВАРОВ, ПОДЛЕЖАЩИХ СОПРОВОЖДЕНИЮ ВЕТЕРИНАРНЫМИ ДОКУМЕНТАМИ

Необходимо зайти в продуктивную финальную версию ГИС Меркурий, выбрать необходимый ХС и площадку, перейти в раздел «Справочники». В разделе «Справочники» выбрать подраздел «Продукция» и проверить, относится товарная номенклатура к подконтрольным товарам либо нет. Проверку необходимо осуществлять до конкретного вида продукции (в подгруппе подконтрольных товаров есть исключения, выделенные красным шрифтом).



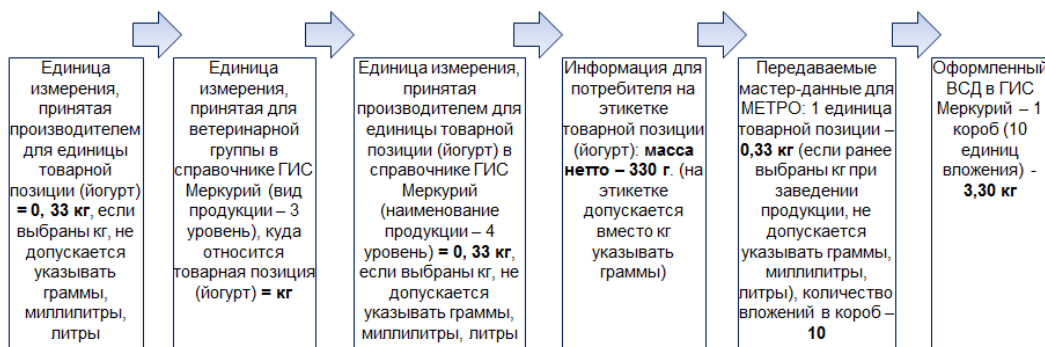
- Контактная информация для ответов на возникающие вопросы по принадлежности товаров к подконтрольным ветеринарным: Техническая поддержка ФГИС ВетИС +7(4922)52-99-29; mercury@fsvps.ru - система Меркурий.

### 1.2. ТРЕБОВАНИЯ К МАСТЕР-ДАНЫМ

На весь ассортимент поставляемых товаров получить GTIN 01 в выделенном диапазоне GS1 (либо использовать GTIN GS1 производителя) для логистических единиц и использовать для маркировки, а также указывать в ВСД.

В случае поставки артикула «промо» (количество единицы товарной позиции отличается от регулярно производимой \ поставляемой) необходимо завести отдельный GTIN в выделенном диапазоне GS1

Завести все поставляемые товары в справочник Меркурий, при условии ПОЛНОГО СООТВЕТСТВИЯ ЕДИНИЦ ИЗМЕРЕНИЯ ВЕСА \ ОБЪЕМА \ КОЛИЧЕСТВА для ветеринарной группы в ГИС Меркурий (вид продукции – 3 уровень), для заведенной продукции в справочнике (наименование продукции – 4 уровень), для оформляемых ВСД в ГИС Меркурий на продукции, для информации, выносимой на этикетку продукции, и мастер-данных, передаваемых МЕТРО.



Дополнительно, обращаем внимание на то, что выбранные единицы измерения продукции должны находиться в ПОЛНОМ СООТВЕТСТВИИ С ТР ТС 022 ст. 4.5 п.2!

### 1.3. СОСТАВ МАСТЕР-ДАННЫХ, ПОДЛЕЖАЩИХ ПЕРЕДАЧЕ В МЕТРО

Данные передаются в формате Excel по следующей форме:

Принадлежность товара к ветеринарному ассортименту, да/нет	Код товарной позиции в ТЦ* или MGB №	Наименование товара	Вложение в Метро-единицу**	Штрих-код товарной позиции в диапазоне GS1***	GUID 1 ветеринарной подгруппы товарной позиции («вид продукции» \ subproduct GUID)	GUID 2 идентификатор товарной позиции в справочнике («наименование продукции» \ productitem GUID)	Масса нетто товарной единицы (либо объем товарной единицы, либо количество штук в товарной единице) в строгом соответствии с единицами, установленными для товарной единицы при заведении в ГИС Меркурий (литр/килограмм/штука)****	Код подгруппы ТН ВЭД ТС
------------------------------------------------------------	--------------------------------------	---------------------	----------------------------	-----------------------------------------------	------------------------------------------------------------------------------------	---------------------------------------------------------------------------------------------------	-------------------------------------------------------------------------------------------------------------------------------------------------------------------------------------------------------------------------------------	-------------------------

\*ТЦ - торговый центр Метро;

\*\*Метро-единица - короб/продажная штука/упаковка;

\*\*\*Если Ваша компания еще не получила штрих-кода GS1, укажите, пожалуйста, используемый на данный момент ШК;

\*\*\*\* Если Ваша компания поставяет весовой товар, пожалуйста, укажите значение «1».

Если Ваша компания поставяет невесовой товар, пожалуйста, укажите значение в зависимости от типа товара:

- Йогурт 350 мл. – значение «0,350 л.».
- Упаковка йогуртов из двух штук, каждый йогурт по 350 мл. – значение такое же «0,350 л.».
- Колбаса 550 гр. - значение «0,550 кг.».
- Яйцо с составом упаковки 30 штук – «значение 30 штук.».

- Контактная информация для вопросов по требованиям к мастер-данным:

[vet.assortment.check@metro-cc.ru](mailto:vet.assortment.check@metro-cc.ru)

### 1.4. GUID НАИМЕНОВАНИЯ ПРОДУКЦИИ И ВИДА ПРОДУКЦИИ ЧЕРЕЗ WEB-ИНТЕРФЕЙС

Для получения GUID наименования необходимо зайти в в продуктивную финальную версию ГИС Меркурий, выбрать необходимый ХС и площадку, перейти в раздел «Наименования продукции».

Завести в справочник все позиции товарной номенклатуры, относящиеся к подконтрольным ветеринарным товарам.

Выбираемый «вид продукции» (подгруппа ТН ВЭД ТС) должна строго соответствовать подгруппе, указанной в документе, подтверждающем соответствие на продукцию

Корректно указать GTIN продукции, массу нетто \ объем \ количество продукта в товарной единице и единицы измерения

Зайти в в продуктивную финальную версию ГИС Меркурий, выбрать необходимый ХС и площадку, перейти в раздел «Справочники».

После скачивания найти в списке необходимую информацию

GTIN	Артикул	Вид продукции	GUID вида продукции	Наименование продукции	GUID наименования продукции
4628573300006	32752	говядина бескостная рубленая	fb6f14de-a8b2-1b10-ffce-f48ee36094a3	ФАРШ ГОВ.ДЛЯ ЛЮЛЯ ОХЛ.	2b15c22-2b6d-4fde-9409-61b0a51b5992

### 1.5. GUID НАИМЕНОВАНИЯ ПРОДУКЦИИ И ВИДА ПРОДУКЦИИ ЧЕРЕЗ АР-ИНТЕРФЕЙС ВетИС 2.0

Необходимые действия для запроса площадки производителя, на которой заведена товарная номенклатура.

```
<soapenv:Envelope xmlns:soapenv="http://schemas.xmlsoap.org/soap/envelope/"
xmlns:dt="http://api.vetrf.ru/schema/cdm/dictionary/v2"
xmlns:soap="http://schemas.xmlsoap.org/soap/envelope/"
xmlns:bs="http://api.vetrf.ru/schema/cdm/base"
xmlns:ws="http://api.vetrf.ru/schema/cdm/registry/ws-definitions/v2">
  <soap:Header/>
  <soapenv:Body>
    <ws:getProductItemRequest>
      <dt:enterprise>
        <bs:guid>GUID площадки производителя</bs:guid>
      </dt:enterprise>
    </ws:getProductItemRequest>
  </soapenv:Body>
</soapenv:Envelope>
```

```
</soapenv:Body>
</soapenv:Envelope>
```

## 1.6. СОСТАВ ИНФОРМАЦИИ, ПЕРЕДАВАЕМОЙ В ГИС МЕРКУРИЙ ПО КАЖДОМУ ВСД

1. Использование версии шлюза ВетИС.API 2.0
2. Обязательная информация:
  - Наименование продукции
  - Дата производства и номер партии (**минимум дата производства**)
  - Количество продукции (**л \ кг\шт**). **Внимание! Необходимо предварительно сверить корректность мастер-данных!**
  - ХС и площадка отправителя (**ИНН и КПП**)
  - ХС и площадка получателя (ООО «МЕТРО Кэш энд Керри»)
  - Номер **ТОРГ-12 \ УПД**
  - **идентификатор артикула так, как он указан в заказе МЕТРО**
  - **Номер заказа МЕТРО**
  - Номера транспортных средств для всех этапов маршрута
  - Полная информация о маркировке продукции (GTIN 01+ Batch+Дата производства) и SSCC паллеты
  - Информация об типе упаковке продукции и количестве упаковок, штук, вложений.

## 1.7. ТРЕБОВАНИЯ К ИДЕНТИФИКАЦИИ ЛОГИСТИЧЕСКИХ ЕДИНИЦ GS1-128

Единые минимальные требования идентификации логистических единиц (коробов) для ветеринарных подконтрольных групп товаров (в соответствии с согласованными требованиями ECR).

№	Поле	Кол-во символов	Вариант 1 GTIN короба
1.1	GTIN идентификатор – штрих-код, ассоциированный с товаром	14	(01)
1.2	Net Weight (масса нетто )	6	(3103)
1.3	Production Date (дата производства в формате YYMMDD)	6	(11)
1.4	Batch No (Код партии товара)	До 12	(10)

**ОБЯЗАТЕЛЬНО** код партии товара (идентификатор 10) размещать в конце штрих кода и указывать его точно в соответствии с кодом партии, передаваемом в электронном ветеринарном сопроводительном документе - без добавления нулей.

- В маркировке используются линейные символы штрихового кода в формате **GS1-128 либо GS1 DataBar Expanded Stacked**.
- Штрих-код содержит обязательные атрибуты:
- Максимальное количество знаков в штрих-коде - 48 символов для одной строки (включая идентификаторы применения, **исключая** скобки);
- Максимальная ширина штрих-кода 165,1 мм. Высота штрих-кода - 32 мм;

- Штрих-код однострочный;
- Кроме машиночитаемого кода в обязательном порядке на маркировку должен наноситься визуально читаемый код в соответствии со стандартом;

ЧТО	Значение ВЕСОВОГО	Значение ШТУЧНОГО
GTIN товара	02800626000000	04607009520087
Нетто вес товара	3,034 кг	8,000 кг
Дата производства	1 августа 2017	1 августа 2017
Код партии	947	LOT003

010280062600000031030030341117080110947



010280062600000031030030341117080110947

010460700952008731030080001117080110LOT003



010460700952008731030080001117080110LOT003

### Порядок идентификаторов применения (тэгов)

- При формировании штрих-кода тэг GTIN (01) – должен быть первым;
- В штрих-коде масса нетто (3103) передается сразу после GTIN (01);
- Преимущественное расположение тэгов: (01), (3103), (11), (10). Последние можно поменять местами, в случае, если количество знаков под тэг (10) не превышает 10 символов;
- После тегов переменной длины (10 – партия) должен кодироваться символ разделителя FNC1 в случаях, когда далее расположены данные по другим тегам;
- Номер партии (batch/lot number): максимальное количество знаков - 12, допускается использование цифр и букв (только латиница). Должен быть обеспечен 100% уникальный номер партии для указанного GTIN, даже если данный продукт вводится в оборот на разных площадках или разными организациями;
- Каждая компания вправе сохранить свои правила формирования номера партии в рамках действующего стандарта;

Если у поставщика нет зарегистрированного кода на каждую логистическую упаковку, то следует сформировать GTIN код для GS1-128 на основе кода товара (EAN-13) с добавлением впереди ведущего «0» в качестве логистического варианта:

Что	Длина
ЛОГИСТИЧЕСКИЙ ВАРИАНТ	1
EAN-13 (без контрольного разряда)	12
КОНТРОЛЬНЫЙ РАЗРЯД	1

ПРИМЕР ОБЯЗАТЕЛЬНОГО МИНИМУМА:

<b>Единичная/групповая упаковка, EAN-13</b>	<b>GS1-128</b>
4607009520087	<b>010</b> 4670095200871117080110LOT003



0104670095200871117080110LOT003

### Нанесение этикетки, содержащей штрих-код, на логистическую единицу

- Этикетка, содержащая штрих-код, должна быть хорошо заметна на коробе и хорошо держаться;
- Этикетка, содержащая штрих-код, должна наноситься с двух и более совмещенных сторон;
- Этикетка, содержащая штрих-код, должна находиться рядом с остальными этикетками несущими информацию о содержимом короба;

### Процесс оформления Ветеринарного Сертификата в системе ГИС Меркурий через Web-Интерфейс.

- После авторизации пользователя в системе ГИС Меркурий для создания заявки на оформление транзакции создания ветеринарного сертификата необходимо перейти в раздел "**Транзакции**", при этом откроется страница "Список транзакций". Для добавления заявки нажмите на кнопку "**Добавить**"

Скриншот веб-интерфейса системы ГИС Меркурий. В верхней части видна панель навигации с кнопками: Заявки, Грузы на СВХ, Пробы, Журнал продукции, Инвентаризация, **Транзакции** (выделено красным), Ветеринарные документы, Справочники, Настройки. В центре экрана отображается меню с категориями: Заявки (Неотправленные, Отправленные, Принятые, Отклоненные, Все), Исходящие решения (Оформленные, Оформленные (незавершенное производство), Аннулированные, Все исходящие решения), Входящие решения (Оформленные, Аннулированные, Все входящие решения), Шаблоны. В нижней части экрана отображается заголовок "Список неотправленных заявок" и панель с кнопками: **Добавить** (выделено красным), Поиск, Сортировка. Под панелью текст "Список пуст".

**Важно!** При авторизации в системе ГИС Меркурий перед добавлением заявки на транзакцию Вы должны выбрать «Обслуживаемое предприятие». Если хозяйствующий субъект при входе в систему не выбрал никакого предприятия или выбрал "Все обслуживаемые данным ХС предприятия", то кнопка "Добавить" в разделе "Транзакции" будет недоступна.

- Далее откроется страница "**Создание транзакции**"
  - Необходимо проверить корректность указания обслуживаемого предприятия
  - Тип транзакции : Перевозка со сменой владельца
  - Вид транспорта: Автомобильный
  - Требуется указать номер транспортного средства посредством которого фактически производится отгрузка товара.

- Способ сохранения при перевозке: Данные указываются в зависимости от вида продукции

После внесения необходимых данных нажать кнопку «Сохранить»

- После нажатия кнопки «Сохранить» откроется страница "Просмотр информации о транзакции". Отобразится уведомление о том, что информация успешно сохранена.

- Далее открывается форма внесения данных о грузополучателе. Кнопка «Добавить».

Данные получателя включают в себя следующую информацию

- Фирма-посредник указывается, если перевозку осуществляет какая-либо транспортная компания;
- Предприятие-получатель (адрес предприятия, куда следует груз);
- Фирма-получатель (наименование фирмы (хозяйствующего субъекта), кому предназначен груз). Если с предприятием не связано ни одного хозяйствующего субъекта, то следует поставить галочку **"Искать без учета связи"**.
- Информация о товаросопроводительной документации: № ТТН, № ТН, № Заказа .

**Добавление получателя**

Информация для выбора шаблона получателя:

Фирма-отправитель (владелец груза): ОБЩЕСТВО С ОГРАНИЧЕННОЙ ОТВЕТСТВЕННОСТЬЮ "МЕТРО КЭШ ЭНД КЕРРИ", ИНН: 7704218694

Избранные получатели:

Фирма-перевозчик:

Укажите название или ИНН хозяйствующего субъекта для поиска

Информация о получателях:

Предприятие-получатель: \*

Укажите название предприятия для поиска  
[Расширенный поиск](#)

Фирма-получатель: \*

Укажите название или ИНН хозяйствующего субъекта для поиска  
 **искать без учета связи**

**сохранить получателя в избранное**

Информация о ТТН:

Серия ТТН:

Номер ТТН: \*

Дата ТТН: \*  [сегодня](#)

Тип документа: \*

Связанные документы: [Добавить](#)

Серия документа	Номер документа *	Дата документа *	Тип документа *
<input type="text"/>	<input type="text" value="xxxxxxxxx"/>	<input type="text" value="22.05.2018"/> <a href="#">сегодня</a>	<input type="text" value="Заказ"/>

Доступна форма расширенного поиска грузополучателя.

**Добавление получателя**

Информация для выбора шаблона получателя:

Фирма-отправитель (владелец груза): ОБЩЕСТВО С ОГРАНИЧЕННОЙ ОТВЕТСТВЕННОСТЬЮ "МЕТРО КЭШ ЭНД КЕРРИ", ИНН: 7704218694

Избранные получатели:

Фирма-перевозчик:

Укажите название или ИНН хозяйствующего субъекта для поиска

Информация о получателях:

Предприятие-получатель: \*

Укажите название предприятия для поиска  
[Расширенный поиск](#)

Фирма-получатель: \*

Информация о ТТН:

**Поиск предприятия-получателя**

Идентификационный номер предприятия / номер вет. клейма

Номер предприятия в реестре

Тип поднадзорного объекта

Регион

Район

Адрес предприятия

**Важно!** При оформлении Ветеринарного сертификата в обязательном порядке необходимо указать: Номер ТН, Номер заказа.

№ ТН указывается в поле: Тип документа «Товарно-транспортная накладная»  
Заказ- графа «Заказ»

Информация о ТТН:

Серия ТТН:

Номер ТТН: \*

Дата ТТН: \*  [сегодня](#)

Тип документа: \*

---

Связанные документы: [Добавить](#)

Серия документа	Номер документа *	Дата документа *	Тип документа *
<input type="text"/>	xxxxxxxxx	22.05.2018 <a href="#">сегодня</a>	Заказ

- После заполнения формы для её сохранения нажмите кнопку **"Сохранить"**. Откроется страница **"Просмотр информации о транзакции"**. Для каждого получателя в транзакции указывается список продукции из журнала текущего обслуживаемого предприятия. Чтобы добавить груз нажмите кнопку **"Добавить продукцию из журнала для оформления ВСД"**

Меркурий.XC 2018 | версия 6.6.5 | Архив.XC

Заявки | Грузы на СВХ | Пробы | Журнал продукции | Инвентаризация | Транзакции | Ветеринарные документы | Справочники | Настройки

Информация успешно сохранена

### Просмотр информации о транзакции

История принятия решений по транзакции:

1. Заявка создана хозяйствующим субъектом : Антоненко Юлия Владимировна, ОБЩЕСТВО С ОГРАНИЧЕННОЙ ОТВЕТСТВЕННОСТЬЮ "МЕТРО КЭШ ЭНД КЕРРИ", 17.05.2018 18:47:25

Нередактируемые данные:

Учреждение: ГВЭ по Московской области  
Обслуживаемое предприятие: [Подразделение ООО "МЕТРО Кэш энд Керри" МЕТРО Групп Логистик \(Российская Федерация, Московская обл., Ногинский район, д. Борилово, д. 8, Территория Ногинск - Технопарк, д. 8\)](#)

Редактируемые данные:

Статус: не отправлена (17.05.2018 19:23)  
Тип транзакции: перевозка со сменой владельца  
Защищенный бланк: на фирму-получателя  
Вид транспорта: Автомобильный  
Номер автомашины / полуприцепа / контейнера: Т395ВУ97  
Способ хранения при перевозке: замороженные

Маршрут следования: [Редактировать](#)

Точки маршрута следования

Получатели: [Добавить](#)

Предприятие-получатель	Фирма-получатель	ТТН	Дата ТТН	Операции
<a href="#">ООО "МлМариЗ" (Российская Федерация, Ярославская обл., г. Ярославль, Белинского ул., д. 40)</a> маршрут следования	<a href="#">Общество с ограниченной ответственностью "МлМариЗ", ИНН: 7606090478</a>	№ xxxxxxxx	21.05.2018	<input type="button" value="+"/> <input type="button" value="✎"/> <input type="button" value="✖"/>

- После выполненного действия откроется страница **"Добавление продукции"**, на которой необходимо выбрать перевозимую продукцию и указать объем, который будет отгружен:
- С помощью формы «Расширенного поиска» необходимо найти отгружаемую продукцию.

### Добавление продукции

Поиск записи журнала:

Запись журнала:   
Укажите номер записи или название продукции  
[Расширенный поиск](#)

скоропортящаяся продукция  
 не скоропортящаяся продукция  
 живые животные

Владелец груза: ОБЩЕСТВО С ОГРАНИЧЕННОЙ ОТВЕТСТВЕННОСТЬЮ "МЕТРО КЭШ ЭНД КЕРРИ", ИНН: 7704218694

Сохранить  Сохранить и добавить еще  Отмена

Запись журнала:   
Укажите номер записи или название продукции  
[Расширенный поиск](#)

скоропортящаяся продукция  
 не скоропортящаяся продукция  
 живые животные

Владелец груза: ОБЩЕСТВО С ОГРАНИЧЕННОЙ ОТВЕТСТВЕННОСТЬЮ "МЕТРО КЭШ ЭНД КЕРРИ", ИНН: 7704218694

Сох

Поиск записи журнала

Номер производственной партии

Дата поступления груза  за сегодняшний день  
 -

Дата выработки продукции  за сегодняшний день  
 -

Тип продукции Мясо и мясопродукты

Продукция **говядина**

Вид продукции не указано

Наименование продукции

Остаток продукции от  до

Единица измерения не указано

Страна происхождения не указано

Производитель   
Укажите название предприятия-производителя

Номера вет. клейма предприятия-производителя   
Укажите номера вет. клейма предприятия-производителя

Поиск записи журнала

Номер производственной партии:

Дата поступления груза:  за сегодняшний день  
 -

Дата выработки продукции:  за сегодняшний день  
 -

Тип продукции:

Продукция:

Вид продукции:

Наименование продукции:

Остаток продукции: от  до

Единица измерения:

Страна происхождения:

Производитель:   
 Укажите название предприятия-производителя

Номера вет. клейма предприятия-производителя:   
 Укажите номера вет. клейма предприятия-производителя

- После нажатия кнопки «Найти» отобразится список доступной продукции. Для выбора продукции кликните по нужной записи журнала.

Поиск записи журнала:

Запись журнала:

Укажите номер записи или название продукции  
[Расширенный поиск](#)

скоропортящаяся продукция  
 не скоропортящаяся продукция  
 живые животные

Владелец груза: ОБЩЕСТВО С ОГРАНИЧЕННОЙ ОТВЕТСТВЕННОСТЬЮ "МЕТРО КЭШ ЭНД КЕРРИ", ИНН: 7704218694

Продукция	Остаток	Выработана	Годна до	Выработанная	Маркировка/клеймо	Номер производственной партии
баранина охлажденная, ГОЛЯЖКА ЯГНЕНКА БЕЗ КОСТИ; баранина охлажденная, ЛОПАТКА ЯГНЕНКА Б/К; баранина охлажденная,КОРЕЙКА ЯГНЕНКА; баранина охлажденная,КОРЕЙКА ЯНГ 7-8 РЕБЕР. ГУРМЭ; баранина охлажденная,НОЖКА ЯГНЕНКА БЕЗ КОСТИ	2498,55 кг	28.02.2018:00 01.03.2018:00	.	AFFCO New Zealand Limited (Новая Зеландия)	• ME39	
баранина охлажденная (Голяшка); баранина охлажденная (Рулька); баранина охлажденная (Стейк 4 ребра); баранина охлажденная (Стейк 7 ребер); баранина охлажденная (Стейк 8 ребер)	3120,49 кг	29.11.2017:00 04.12.2017:00	23.01.2018:00 28.01.2018:00	AFFCO New Zealand Limited (Новая Зеландия)	• ME39	
баранина охл. б/к, в/у	2570,77 кг	11.09.2017:00 13.09.2017:00	90 дней; ; ; ; ; 90 д	AFFCO New Zealand Limited (Новая Зеландия)	• ME39	
баранина охлажденная	2700,87 кг	29.05.2017:00	.	AFFCO New Zealand Limited (Новая Зеландия)	• ME39	

Страница 1  
 Для выбора продукции кликните по нужной записи журнала

- Автоматически откроется форма ниже для внесения данных о продукции.

**Важно!** Обязательно указать номер партии.

**Важно!** Даты указываются в числовом значении в формате ДД-ММ-ГГ.

Продукция:

Номер записи: 308037966

Номер производственной партии:

Номенклатура: [Выбрать вручную](#)

Номенклатура из справочника: \* не указано

Некачественный груз  
укажите этот пункт, чтобы ограничить список возможных целей использования данной продукции

Дата выработки продукции: 07/12/2017-11/01/2018

Годен до: 4 мес

Номер вет. клейма: 1920

Выработанная: \* [№ 1920, FRIGORIFICO RIOPLATENSE S.A.I.C.I.F. \(Аргентина\)](#)

Объем: \* 9957  
Погашено: 346,47 кг, осталось: 9957 кг

Единица измерения: \* кг

Упаковка: [Добавить](#)

[Транспортный \(Логистический\) уровень](#)

Коробка, 936 шт.

Маркировка:

Благополучие местности: \* Местность благополучна по заразным болезням животных

Цель: \* для свободной реализации

Ветеринарно-санитарная экспертиза: \*  подвергнута ветеринарно-санитарной экспертизе в полном объеме  
 изготовлена из сырья, прошедшего ветеринарно-санитарную экспертизу  
 не подвергнута ветеринарно-санитарной экспертизе

Особые отметки:

Сохранить  Сохранить и добавить еще  Отмена

**Важно!** Необходимо указать 13-значный номер артикула Метро ( артикул указывается идентично заказу и имеет окончание 001001\001002\ и т.п.).

Для этого в графе «**Номенклатура**» необходимо нажать на строчку «**Выбрать вручную**». В открывшемся окне требуется указать название номенклатуры и номер артикула в графе «**Артикул номенклатуры**»

Номер записи: 202151312

Номер производственной партии:

Номенклатура: [Выбрать из справочника](#)

Название номенклатуры: \*

GTIN номенклатуры:

Артикул номенклатуры:

**Важно!** № GTIN указывается в графе « GTIN номенклатуры» при создании транзакции на перемещение.

**Продукция:**

Номер записи: 1059731253

Номер производственной партии: 2018

Номенклатура: [Выбрать из справочника](#)

Название номенклатуры: \* баранина в тушах, полутушах и четвертинах охлажденная

GTIN номенклатуры: № GTIN

Артикул номенклатуры: № Артикула

- Если нужно добавить несколько записей подряд, нажмите кнопку "Сохранить и добавить ещё". После этого откроется страница "Просмотр информации о транзакции", на которой отображаются все сведения о транзакции. Далее необходимо нажать кнопку «Оформить»

**Просмотр информации о транзакции**

История принятия решений по транзакции:

1. Заявка создана хозяйствующим субъектом : Антоненко Юлия Владимировна, ОБЩЕСТВО С ОГРАНИЧЕННОЙ ОТВЕТСТВЕННОСТЬЮ "МЕТРО КЭШ ЭНД КЕРРИ", 17.05.2018 18:47:25

Нередактируемые данные:

Учреждение: ГВЭ по Московской области

Обслуживаемое предприятие: [Подразделение ООО "МЕТРО Кэш энд Керри" МЕТРО Групп Логистик \(Российская Федерация, Московская обл., Ногинский район, д. Борилово, д. 8, Территория Ногинск - Технопарк, д. 8\)](#)

Редактируемые данные:

Статус: не отправлена (17.05.2018 19:23)

Тип транзакции: перевозка со сменой владельца

Защищенный бланк: на фирму-получателя

Вид транспорта: Автомобильный

Номер автомашины / полуприцепа / контейнера: Т395БУ97

Способ хранения при перевозке: замороженные

Маршрут следования: [Редактировать](#)


Точки маршрута следования

Получатели: [Добавить](#)

Предприятие-получатель	Фирма-получатель	ТТН	Дата ТТН	Операции
<a href="#">ООО "МлМариЗ" (Российская Федерация, Ярославская обл., г. Ярославль, Белинского ул., д. 40)</a>	<a href="#">Общество с ограниченной ответственностью "МлМариЗ", ИНН: 7606090478</a>	№ xxxxxxxx	21.05.2018	
маршрут следования • <a href="#">Говядина мраморная зерновой откорм Ребрышки для запекания охл. ~1.3кг*3 (~3.9кг) Мираторг (Брянск) - 9957 кг</a>				

**Оформить**  Редактировать  Удалить  Создать шаблон  Отмена

**Важно!** Если перемещение **разрешено, но с дополнительными условиями**, данные условия будут показаны в форме, где необходимо подтвердить выполнение достаточного количества условий для перевозки (отмечая галочку рядом с условием)

 Необходимо подтвердить согласие на выполнение всех групп условий через "И" и одной из групп условий через "ИЛИ"

### Условия, необходимые для оформления ВСД согласно правилам регионализации


Подтвердите выполнение всех необходимых условий перевозки:


Получатель: "Оленты" ЕС № 87 G  
Продукция: кошка  
Болезнь: Пастереллез разных видов

- Животные были вакцинированы против пастереллеза.
- Маршрут перемещения не должен включать территорию неблагоприятного региона, не являющегося регионом назначения.
- Животные должны быть подвергнуты клиническому освидетельствованию и при этом в день отправки не иметь клинических признаков пастереллеза.
- Пробы, полученные от животных не ранее, чем за 14 дней до отправки, были исследованы с негативным результатом на наличие пастереллеза.

или

- Животные были вакцинированы против пастереллеза.
- Транспортное средство обеспечивает защиту перевозимых в нем животных контакта с посторонними животными и защиту окружающей среды от продуктов жизнедеятельности перевозимых в нем животных.
- Животные должны быть подвергнуты клиническому освидетельствованию и при этом в день отправки не иметь клинических признаков пастереллеза.
- Пробы, полученные от животных не ранее, чем за 14 дней до отправки, были исследованы с негативным результатом на наличие пастереллеза.

 Сохранить

 Отмена

После отправки транзакции статус изменится на **"Отправлена"**.

- Оформленный ветеринарный сертификат в конечном итоге должен иметь следующий вид ( рисунок ниже)

<b>Сведения об отправителе:</b>			
Название предприятия: <a href="#">ООО "ТЛС" (Российская Федерация, Тульская обл., Ленинский район, д. Варваровка, Варваровский проезд, д. 15)</a>			
Хозяйствующий субъект (владелец продукции): <a href="#">ОБЩЕСТВО С ОГРАНИЧЕННОЙ ОТВЕТСТВЕННОСТЬЮ "ЮНИЛЕВЕР РУСЬ", ИНН: 7705183476</a>			
<b>Сведения о получателе:</b>			
Название предприятия: <a href="#">Подразделение ООО "МЕТРО Кэш энд Керри" МЕТРО Групп Логистик (Российская Федерация, Московская обл., Ногинский район, д. Борилово, д. 8, Территория Ногинск - Технопарк, д. 8)</a>			
Хозяйствующий субъект (владелец продукции): <a href="#">ОБЩЕСТВО С ОГРАНИЧЕННОЙ ОТВЕТСТВЕННОСТЬЮ "МЕТРО КЭШ ЭНД КЕРРИ", ИНН: 7704218694</a>			
<b>Информация о продукции:</b>			
Запись в журнале: № 303272540			
Транзакция: <a href="#">Просмотр</a>			
Номер производственной партии: 17401			
Название продукции: ЭКЗО АРБУЗ-ДЫНЯ МОРОЖЕНОЕ С ЗАМ МОЛОЧНОГО ЖИРА ВЕДРО 6X520Г(850МЛ)			
Артикул производителя: 323839001002			
Объем: 296.4 кг			
Дата выработки продукции: 12.10.2017			
Годен до: 24.07.2019			
<b>Результат лабораторного исследования:</b>			
Выработанная: <a href="#">Филиал ООО "Юнилевер Русь" г.Тула (300911, Российская Федерация, Тульская обл., г. Тула, Варваровский проезд, д. 15)</a>			
Общее количество мест: 665			
Упаковка: <a href="#">Внутренний уровень</a> <a href="#">Торговый уровень</a>			
Благополучие местности: Местность благополучна по заразным болезням животных			
Цель: <b>реализация в пищу людям</b>			
Ветеринарно-санитарная экспертиза: не подвергнута ветеринарно-санитарной экспертизе			
Особые отметки:			
Примечание:			
<b>Сведения о документах:</b>			
Серия	Номер	Дата	Тип
	2951580601	13.03.2018	Товарно-транспортная накладная
	70250185	13.03.2018	Заказ
<b>Регионализация:</b>			
Согласно правилам регионализации данная продукция может перемещаться в адрес указанного получателя			
<b>Сведения о транспорте:</b>			
Тип транзакции: перевозка со сменой владельца			
Вид транспорта: Автомобильный			
Номер автомашины / полуприцепа / контейнера: Н974РО197 ВС319677			
Способ хранения при перевозке: замороженные			

**Поля обязательные для заполнения:**

- Корректное указание названия предприятия грузополучателя+ хозяйствующий субъект.
- Номер производственной партии.
- Номер 13-значного артикула Метро ( артикул должен указываться идентично заказу Метро).
- Наименование артикула.
- № GTIN
- Объем поставляемой продукции.
- Номер заказа.
- Номер ТН.
- Дата выработки продукции, срок годности.
- Цель.
- Данные о лабораторных исследованиях

**Важно!**

Данные о лабораторных исследованиях необходимо вносить в отдельной, специально отведенной графе при создании записи журнала продукции.

**Шаг 2. Добавление сведений о лабораторных исследованиях.**

**Общие сведения:**

Хозяйствующий субъект (владелец продукции): **ОБЩЕСТВО С ОГРАНИЧЕННОЙ ОТВЕТСТВЕННОСТЬЮ "МЕТРО КЭШ ЭНД КЕРРИ", ИНН: 7704218694**

Название предприятия: **Подразделение ООО "МЕТРО Кэш энд Керри" \ МЕТРО Групп Логистик (142407, Российская Федерация, Московская обл., Ногинский район, д. Борилово, Территория Ногинск - Технопарк, д. 8)**

Тип продукции: **Мясо и мясопродукты**

Продукция: **баранина**

Вид продукции: **баранина (0204)**

Объем: **10 кг**

**Лабораторные исследования:** [Добавить](#)

Номер акта отбора проб	Дата отбора проб	Наименование лаборатории	Наименование показателя	Дата получения результата	Метод исследования	№ экспертизы	Результат исследования	Заключение	Операции
------------------------	------------------	--------------------------	-------------------------	---------------------------	--------------------	--------------	------------------------	------------	----------

[✓ Завершить](#)

**Шаг 2. Добавление сведений о**

Номер акта отбора проб

Дата отбора проб

Наименование лаборатории \*

Наименование показателя \*

Дата получения результата \*

Метод исследования

№ экспертизы \*

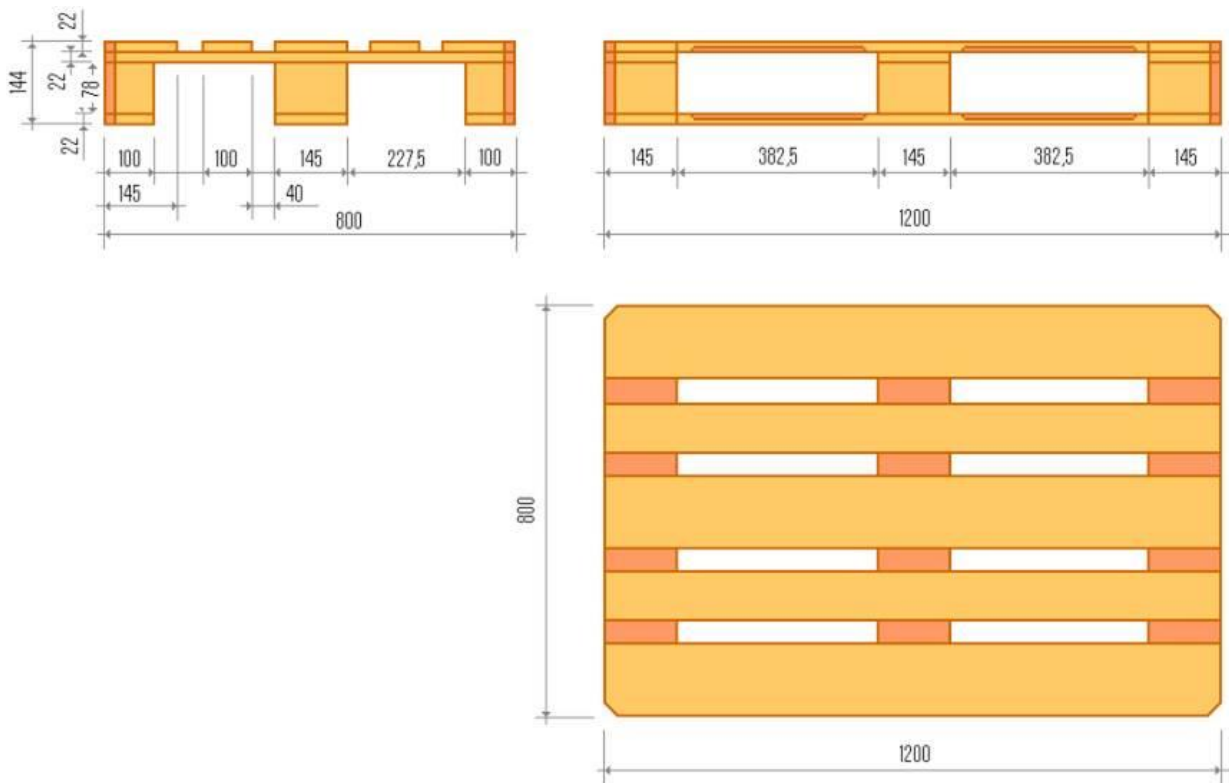
Результат исследования \*

Заключение \*

[Сохранить](#)

## СЕРТИФИЦИРОВАННЫЙ ПАЛЛЕТ (ГОСТ 33757-2016)

Разрешается использовать только евро-стандарт паллеты размером 800×1200. Нижняя часть состоит из трех досок (узкая, широкая, узкая) со снятыми фасками. Обязательно наличие фасок на углах европаллета.



# КАРАБИН ДЛЯ ЗАКРЕПЛЕНИЯ КЛЮЧЕЙ ГРУЗОВИКА



**ВОДИТЕЛЮ  
ЗАПРЕЩАЕТСЯ  
ОТКРЫВАТЬ/  
ЗАКРЫВАТЬ  
ВОРОТА**



**Акт о расхождениях (образец для MCC)**

**АКТ О РАСХОЖДЕНИИ ПО КОЛИЧЕСТВУ**

Оригинал: Поставщику

Название и адрес фирмы:

1. Копия: в Отдел приёмки товаров

2. Копия: в Отдел по расчетам с поставщиками

ООО «МЕТРО» Кэш энд Керри, Россия

г. Москва, Ленинградское ш., 71 Г

--	--	--	--	--

Номер поставщика МЕТРО

1110/

**АКТ О РАСХОЖДЕНИЯХ ПО КОЛИЧЕСТВУ**

Входящий номер приемки партии товара \_\_\_\_\_

Дата поставки \_\_\_\_\_ Накладная № \_\_\_\_\_

Количество в соответствии с накладной	Действительное количество	Расхождения	Номер артикула МЕТРО	Наименование артикула	Причина расхождений

На основании указанного выше расхождения, пожалуйста, выставьте корректирующий счет-фактуру. Мы гарантируем достоверность данных в настоящем Акте.

Представитель грузополучателя:

(место работы, должность)	(подпись)	(расшифровка подписи)
(место работы, должность)	(подпись)	(расшифровка подписи)

Представитель грузоотправителя (поставщика, производителя)

(место работы, должность)	(подпись)	(расшифровка подписи)
---------------------------	-----------	-----------------------

Место составления

Дата

**Система Веб-Регистрации заявок на организацию перевозки груза**

*Руководство пользователя – поставщика*

**Содержание документа:**

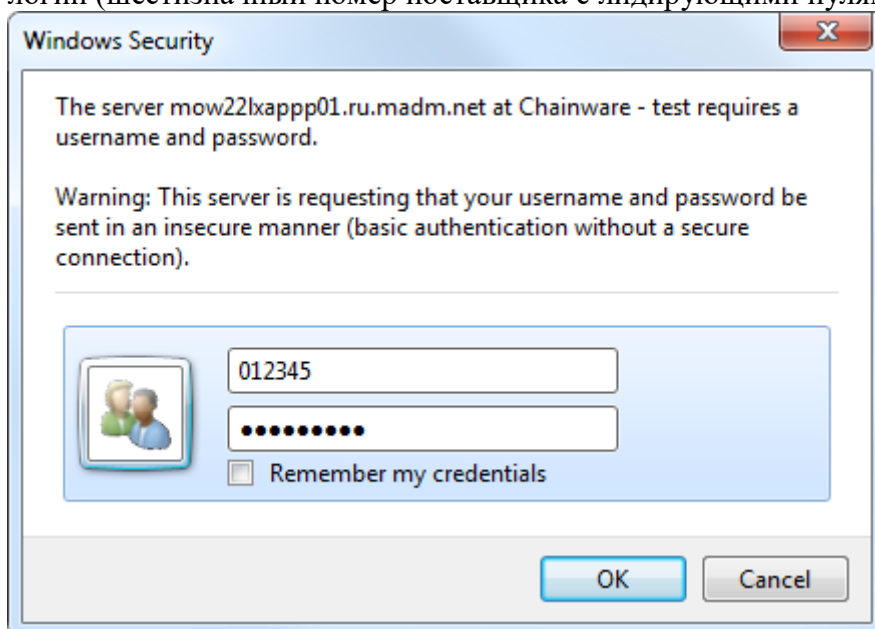
- 1. ТЕРМИНЫ, ИСПОЛЬЗУЕМЫЕ В ДОКУМЕНТЕ 32**
- 2. ВХОД В СИСТЕМУ 32**
- 3. ОБЗОР ИНТЕРФЕЙСА СВР 33**
- 4. ПРОСМОТР ОБЪЯВЛЕНИЙ 34**
- 5. СОЗДАНИЕ НОВОЙ ОТГРУЗКИ 35**
- 6. СПИСОК ТЕКУЩИХ ОТГРУЗОК 37**
- 7. РЕДАКТИРОВАНИЕ ОТГРУЗКИ 37**
- 8. УДАЛЕНИЕ ОТГРУЗКИ 38**
- 9. АРХИВ ОТГРУЗОК 38**
- 10. РАЗМЕЩЕНИЕ ОТГРУЗКИ 38**
- 11. ПЕЧАТЬ ДОКУМЕНТОВ 39**

## 1. ТЕРМИНЫ, ИСПОЛЬЗУЕМЫЕ В ДОКУМЕНТЕ

- 1.1. **СВР:** сокращение от «системы веб-регистрации».
- 1.2. **Веб-обозреватель:** программное обеспечение для просмотра веб-сайтов, браузер;
- 1.3. **Грузовая единица:** единичный короб или укомплектованный на поддоне физически неделимый груз, заявленный поставщиком в рамках одной отгрузки;
- 1.4. **Маркировка:** набор вспомогательных документов формата А4, предназначенных для закрепления на каждом коробе или паллете в рамках одной отгрузки, на которых указывается уникальный номер данной грузовой единицы, а также прочая информация для упрощения последующей идентификации груза;
- 1.5. **Отгрузка:** скомплектованный товар по набору заказов от одного торгового центра в рамках одной поставки с присвоением уникального номера накладного листа;
- 1.6. **Накладной лист:** является сопроводительным документом формата А4 для каждой отгрузки от поставщика с указанием основной информации о грузе;
- 1.7. **Поставка:** набор отгрузок, поставляемый на распределительный центр в один день в рамках одной группы температурных режимов;
- 1.8. **Временные окна:** набор периодов времени с ограниченным допустимым объемом на регистрацию заявок доставки груза на определенный распределительный центр для всех поставщиков в рамках одного дня и группы температурных режимов.

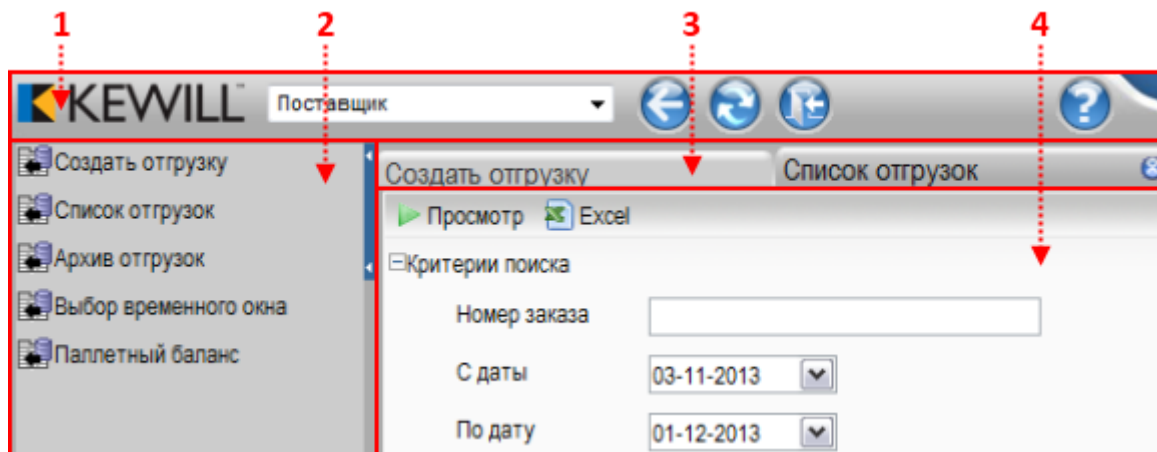
## 2. ВХОД В СИСТЕМУ

- 2.1. Перейдите через веб-обозреватель по следующему адресу: <http://tms.metro-mgl.ru> ;
- 2.2. Введите в появившемся окне запроса авторизации учетные данные пользователя: логин (шестизначный номер поставщика с лидирующими нулями) и пароль;



### 3. ОБЗОР ИНТЕРФЕЙСА СВР

Общий вид:

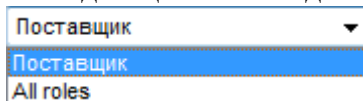


Рабочее пространство условно разделяется на четыре логических блока:

#### 3.1. Панель инструментов;

Содержит следующие элементы управления:

- Выпадающий список для выбора текущей роли:



Роль определяет набор функций, доступных для запуска через меню.

По умолчанию присвоена только одна роль: «Поставщик».

- Кнопка «Назад»:



Возвращает текущую открытую функцию на шаг назад, либо, если это невозможно осуществить, перезагружает функцию.

- Кнопка «Обновить»



Перезагружает текущую открытую функцию.

- Кнопка «Выход из системы»



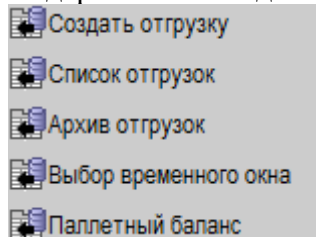
Предлагает на выбор два варианта:

Полностью завершить работу с системой;

Осуществить вход с учетными данными другого пользователя.

#### 3.2. Меню выбора отчетов и функций;

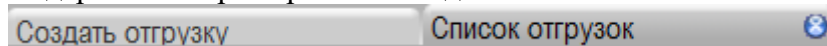
Содержит список доступных отчетов и функций:



Кнопка «←» позволяет свернуть меню, увеличив размеры основного рабочего окна.

## 3.3. Панель навигации;

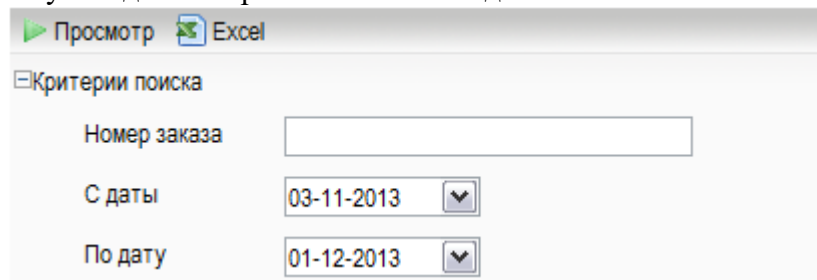
Содержит набор открытых вкладок:



- Приподнятая вкладка с затемненным фоном и активная кнопка закрытия в ее правом углу указывают на открытую в данный момент функцию;
- Смена вкладки производится одинарным нажатием по ее названию;
- Кнопка закрытия «X» завершает работу с текущей открытой функцией.

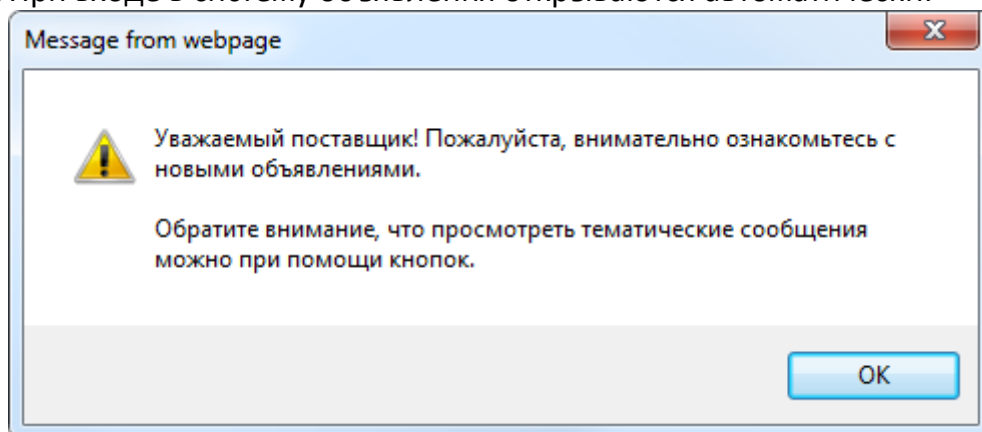
## 3.4. Основное рабочее окно;

Служит для отображения и взаимодействия с активным отчетом/функцией:

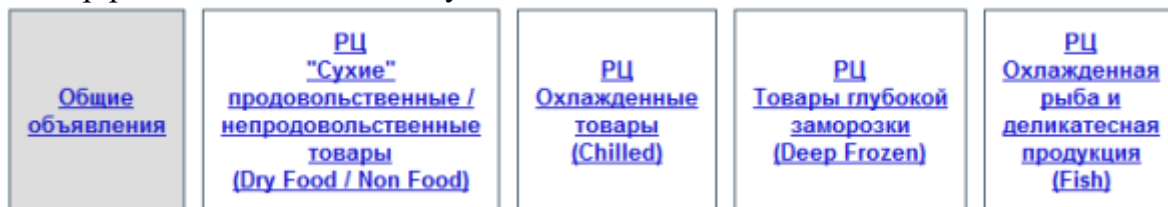


## 4. ПРОСМОТР ОБЪЯВЛЕНИЙ

## 4.1. При входе в систему объявления открываются автоматически:



## 4.2. Выбор раздела объявлений осуществляется с помощью кнопок:



## 4.3. Объявления размещены в текстовом блоке ниже:

ВНИМАНИЮ ПОСТАВЩИКОВ, ИСПОЛЬЗУЮЩИХ ТЕМПЕРАТУРНЫЕ РЕЖИМЫ

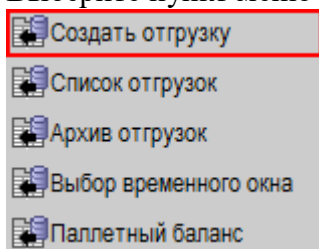
Уважаемый Поставщик!

Информируем Вас, что в случае поставки груза на РЦ с нарушением температурного режима, такие грузы приниматься не будут.

## 4.4. Пролить полный список объявлений можно при помощи полосы прокрутки.

## 5. СОЗДАНИЕ НОВОЙ ОТГРУЗКИ

### 5.1. Выберите пункт меню «Создать отгрузку»:



### 5.2. В основном рабочем окне откроется форма создания отгрузки:


Обратите внимание, что поля «Номер поставщика» и «№ отгрузки» заполняются автоматически и недоступны для редактирования.

### 5.3. Раздел общей информации по отгрузке:

Порядок заполнения и краткое описание полей:

- **«Номер склада»:** выпадающий список с номерами активированных складов для текущего поставщика, по умолчанию выбирается первый в списке. Название и адрес подтягивается в соответствующие поля справа автоматически.
- **«Номер получателя»:** выпадающий список с номерами доступных для регистрации торговых центров и/или платформ распределительного центра, по умолчанию выбирается первый в списке. Необходимо выбрать вариант: **BBXD\_НОВОСИБИРСК**. Название и адрес подтягивается в соответствующие поля справа автоматически.
- **«План. доставка в ТЦ»:** планируемая дата доставки выбранному получателю, по умолчанию устанавливается на следующий рабочий день.

Обратите внимание, что это поле является информационным, поскольку дата фактической доставки определяется исходя из даты прихода товара на распределительный центр.

При нажатии на кнопку «» откроется календарь для облегчения ввода даты:

«	Ноя	»	«	2013	»		
	П	В	С	Ч	П	С	В
44				1	2	3	
45	4	5	6	7	8	9	10
46	11	12	13	14	15	16	17
47	18	19	20	21	22	23	24
48	25	26	27	28	29	30	

- **«Температурный режим»:** выпадающий список с активированными на данный склад поставщика температурными режимами транспортировки, по умолчанию выбирается первый в списке.

*Обратите внимание, что условия транспортировки при самостоятельной доставке груза до распределительного центра должны соответствовать заявленным температурным режимам всех отгрузок в поставке.*

- **«Описание товара»:** введите краткое описание товара, не более 22 символов.

#### 5.4. Раздел «Сведения о регистрируемом грузе»:

Порядок заполнения и краткое описание полей:

- **«Количество стандартных паллет»:** укажите количество грузовых мест, отгружаемых на поддонах в рамках данной отгрузки, массогабаритные показатели которых удовлетворяют требованиям к транспортировке.
- **«Количество нестандартных паллет»:** укажите количество грузовых мест, отгружаемых на поддонах в рамках данной отгрузки, которые по массогабаритным показателям относятся к категории крупногабаритных и/или тяжеловесных.
- **«Количество коробов»:** укажите количество грузовых мест, отгружаемых коробами без размещения на поддоне в рамках данной отгрузки.

*Обратите внимание, что в рамках одной отгрузки не допускается смешивание грузовых единиц в коробах и на поддонах.*

- **«Общий вес брутто, кг»:** укажите общий вес брутто груза в рамках данной отгрузки в килограммах с допустимой точностью до одного грамма.
- **«Стоимость груза, руб.»:** укажите общую стоимость груза в рамках данной отгрузки в рублях с допустимой точностью до одной копейки.
- **«Объем поставки, м<sup>3</sup>»:** укажите суммарный объем грузовых единиц в рамках данной отгрузки в метрах кубических с допустимой точностью до тысячных.

#### 5.5. Раздел дополнительной информации по отгрузке:

Порядок заполнения и краткое описание полей:

- **«Номера заказов»:** внесите номер заказа (**не более одного**) в первую строку в перечне, не регистрируйте в рамках одной отгрузки другие заказы, следуйте

правилу: один заказ – одна отгрузка.

- **«Дополнительная информация»:** укажите дополнительную информацию по данной отгрузке (не более 5 строк с максимальной длиной 50 символов каждая). *Обратите внимание, что для повышения эффективности обработки груза, в данном поле необходимо указать суммарное количество коробов и общее количество уникальных артикулов в рамках данной отгрузки.*
- **«Прилагаемые документы»:** перечислите номера товарных накладных и иных документов, отправляемых вместе с данной отгрузкой (не более 5 строк с максимальной длиной 50 символов каждая). *Обратите внимание, что для удобства обработки и во избежание путаницы, следует разделять номера документов при помощи знака «;» (точка с запятой). В случае же, если отправляемых документов пять или менее, рекомендуется указывать каждый номер на новой строке.*

5.6. Для проверки корректности введенных данных нажмите на кнопку «Продолжить».

5.7. Доступные действия после успешного прохождения проверки:

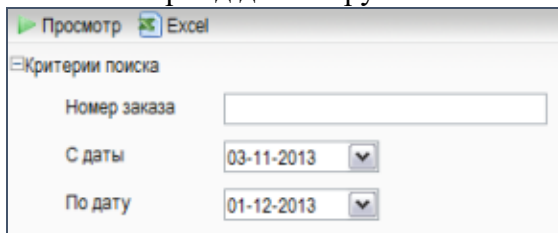
- Удалить данную отгрузку;
- Сохранить данную отгрузку и завершить работу с функцией;
- Сохранить данную отгрузку и перейти к созданию следующей отгрузки;
- Вернуться в предыдущую форму для внесения изменений.

*Обратите внимание, что для размещения на временное окно будут доступны только сохраненные отгрузки, которые прошли все проверки на корректность данных.*

## 6. СПИСОК ТЕКУЩИХ ОТГРУЗОК

6.1. Выберите пункт меню «Список отгрузок»;

6.2. Укажите период для выгрузки в полях «с даты» и «по дату»;



6.3. Укажите номер заказа (необязательное поле);

6.4. Нажмите кнопку «Просмотр» для выгрузки отчета на экран;

6.5. Нажмите кнопку «Excel» для выгрузки отчета в файл;

6.6. Дополнительные возможности при работе с отчетом в СВР:

- Для автоматической сортировки по возрастанию или убыванию необходимо щелкнуть левой кнопкой мыши по названию соответствующего столбца;
- Наложение фильтра по определенному значению внутри колонки осуществляется с помощью выпадающих списков над названиями столбцов;
- Для перехода в режим редактирования отгрузки нажмите на ее номер.

## 7. РЕДАКТИРОВАНИЕ ОТГРУЗКИ

7.1. Вход в режим редактирования отгрузки описан в пункте 6.6;

7.2. Нажмите кнопку «Изменить»;

7.3. Форма редактирования аналогична форме создания отгрузки, см. раздел 5;

*Обратите внимание, что после размещения на временное окно отгрузка будет доступна только для просмотра.*

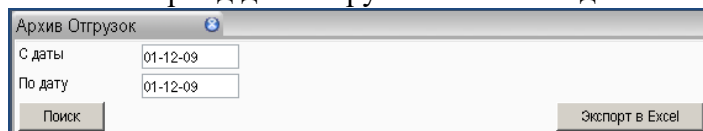
## 8. УДАЛЕНИЕ ОТГРУЗКИ

- 8.1. Вход в режим редактирования отгрузки описан в пункте 6.6;
- 8.2. Нажмите кнопку «Удалить»;
- 8.3. Подтвердите удаление.

*Обратите внимание, что удаленная отгрузка не подлежит восстановлению.*

## 9. АРХИВ ОТГРУЗОК

- 9.1. Выберите пункт меню «Архив отгрузок»;
- 9.2. Укажите период для выгрузки в полях «с даты» и «по дату»;

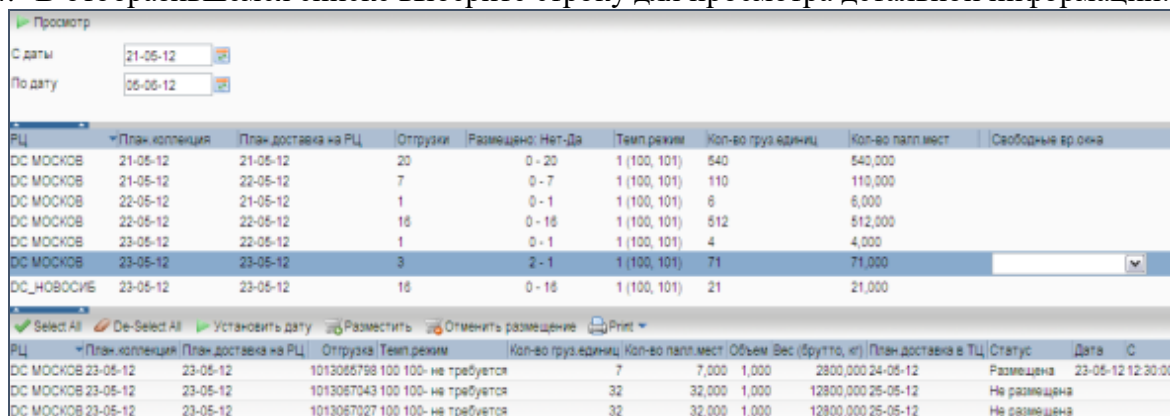


- 9.3. Нажмите кнопку «Поиск» для выгрузки отчета на экран;
- 9.4. Нажмите кнопку «Экспорт в Excel» для выгрузки отчета в файл;

*Обратите внимание, что переход в режим редактирования недоступен при работе с архивом отгрузок независимо от выбранного периода времени.*

## 10. РАЗМЕЩЕНИЕ ОТГРУЗКИ

- 10.1. Выберите пункт меню «Выбор времени доставки»;
- 10.2. Укажите диапазон дат для просмотра;
- 10.3. Нажмите кнопку «Просмотр»;
- 10.4. В отобразившемся списке выберите строку для просмотра детальной информации:





RC	План-коллекция	План-доставка на RC	Отгрузки	Размещено: Нет-Да	Темп режим	Кол-во груз.единиц	Кол-во палл.мест	Свободные вр.ока
DC МОСКОВ	21-05-12	21-05-12	20	0 - 20	1 (100, 101)	540	540,000	
DC МОСКОВ	21-05-12	22-05-12	7	0 - 7	1 (100, 101)	110	110,000	
DC МОСКОВ	22-05-12	21-05-12	1	0 - 1	1 (100, 101)	6	6,000	
DC МОСКОВ	22-05-12	22-05-12	16	0 - 16	1 (100, 101)	512	512,000	
DC МОСКОВ	23-05-12	23-05-12	1	0 - 1	1 (100, 101)	4	4,000	
DC МОСКОВ	23-05-12	23-05-12	3	2 - 1	1 (100, 101)	71	71,000	
DC_НОВОСИБ	23-05-12	23-05-12	16	0 - 16	1 (100, 101)	21	21,000	

RC	План-коллекция	План-доставка на RC	Отгрузка	Темп режим	Кол-во груз.единиц	Кол-во палл.мест	Объем Вес (брутто, кг)	План-доставка в TC	Статус	Дата	С
DC МОСКОВ	23-05-12	23-05-12	1013065798 100 100-	на требуется	7	7,000	1,000	2800,000	24-05-12	Размещена	23-05-12 12:30:00
DC МОСКОВ	23-05-12	23-05-12	1013067043 100 100-	на требуется	32	32,000	1,000	12800,000	25-05-12	Не размещена	
DC МОСКОВ	23-05-12	23-05-12	1013067027 100 100-	на требуется	32	32,000	1,000	12800,000	25-05-12	Не размещена	

- 10.5. Выбор нескольких отгрузок для последующей обработки:

- Кнопка « Select All» выделяет все отгрузки на выбранную дату;
- Кнопка « De-Select All» снимает выделение со всех отгрузок;
- Выбор отдельной отгрузки осуществляется с помощью мыши;
- Для выделения (или снятия с выделения) отдельной отгрузки без потери существующего выделения, выберите ее мышью с зажатой клавишей «Ctrl»;
- Для выделения диапазона отгрузок, выберите первую строку требуемого диапазона, и затем, с зажатой клавишей «Shift» - последнюю строку диапазона.

РЦ	План.коллекция	План.доставка на РЦ	Отгрузка	Темп.режим	Кол-во груз.единиц	Кол-во палл.мест
DC МОСКОВ	23-05-12	23-05-12	1013065798	100 100- не требуется	7	7,000
DC МОСКОВ	23-05-12	23-05-12	1013067131	100 100- не требуется	32	32,000
DC МОСКОВ	23-05-12	23-05-12	1013067138	100 100- не требуется	32	32,000
DC МОСКОВ	23-05-12	23-05-12	1013067124	100 100- не требуется	32	32,000
DC МОСКОВ	23-05-12	23-05-12	1013067116	100 100- не требуется	32	32,000
DC МОСКОВ	23-05-12	23-05-12	1013067095	100 100- не требуется	32	32,000
DC МОСКОВ	23-05-12	23-05-12	1013067043	100 100- не требуется	32	32,000
DC МОСКОВ	23-05-12	23-05-12	1013067027	100 100- не требуется	32	32,000

#### 10.6. Размещение отгрузки:

- Выделите требуемые отгрузки для обработки;
- Выберите временное окно (любое) из выпадающего списка. **ВАЖНО: временное окно является информационным, оно не регламентирует время подачи а/м на рампу РЦ. Временное окно приемки согласовывается координатором платформы до подключения к поставкам, и остается неизменным до иного уведомления;**
- Нажмите кнопку «Разместить»:

РЦ	План.коллекция	План.доставка на РЦ	Отгрузки	Размещено: Нет-Да	Темп.режим	Кол-во груз.единиц	Кол-во палл.мест	Свободные вр.окна
DC МОСКОВ	18-05-12	21-05-12	2	0 - 2	1 (100, 101)	34	34,000	
DC МОСКОВ	18-05-12	22-05-12	1	0 - 1	1 (100, 101)	12	12,000	
DC МОСКОВ	21-05-12	21-05-12	20	0 - 20	1 (100, 101)	540	540,000	
DC МОСКОВ	21-05-12	22-05-12	7	0 - 7	1 (100, 101)	110	110,000	
DC МОСКОВ	22-05-12	21-05-12	1	0 - 1	1 (100, 101)	6	6,000	
DC МОСКОВ	22-05-12	22-05-12	16	0 - 16	1 (100, 101)	512	512,000	
DC МОСКОВ	23-05-12	22-05-12	1	0 - 1	1 (100, 101)	4	4,000	
DC МОСКОВ	23-05-12	23-05-12	8	7 - 1	1 (100, 101)	231	231,000	12:30 13:30-(993)
DC_НОВОСИБ	23-05-12	23-05-12	16	0 - 16	1 (100, 101)	21	21,000	12:30 13:30-(993)

Обратите внимание, что размещение отгрузок на временные окна следующего дня прекращается строго в 16:00 текущего дня.

#### 10.7. Снятие отгрузок с размещения:

- Выделите требуемые отгрузки;
- Нажмите кнопку «Отменить размещение»;

Обратите внимание, что отмена размещения для отгрузок, размещенных на временные окна следующего дня, возможна строго до 14:00 текущего дня.

#### 10.8. Изменение планируемой даты доставки на РЦ:

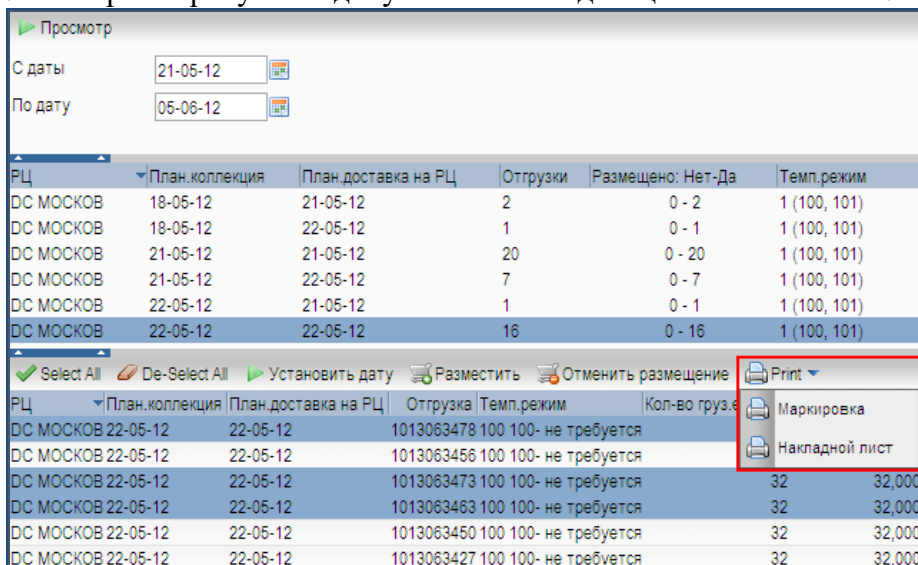
- Выделите требуемые отгрузки;
- Нажмите кнопку «Установить дату»;
- Укажите требуемую дату во всплывающем окне;
- Нажмите кнопку «Ок».

Обратите внимание, что смена даты размещенной отгрузки невозможна.

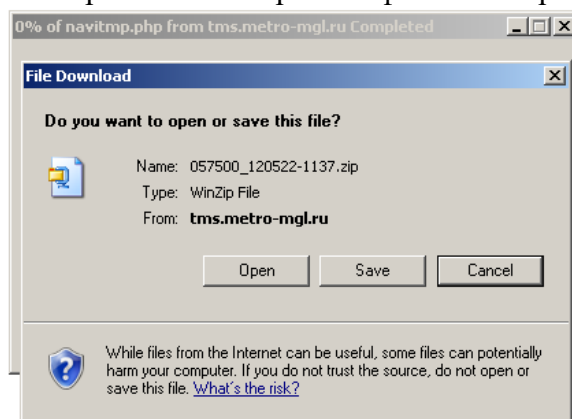
### 11. ПЕЧАТЬ ДОКУМЕНТОВ

- 11.1. Выберите пункт меню «Выбор времени доставки»;
- 11.2. Укажите диапазон дат для просмотра;

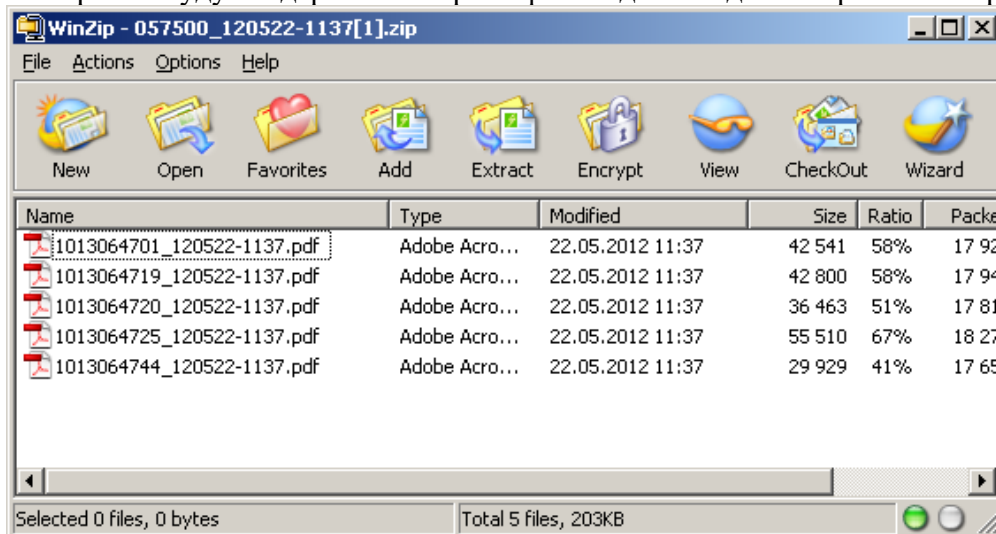
- 11.3. Нажмите кнопку «Просмотр»;
- 11.4. Выберите строку с необходимой датой доставки на РЦ;
- 11.5. Выделите отгрузки, для которых необходимо распечатать документы;
- 11.6. Выберите требуемый документ из выпадающего меню «Print»:



- 11.7. Откройте или сохраните файл по запросу диалогового окна:

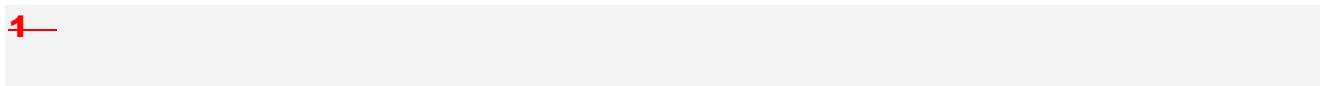
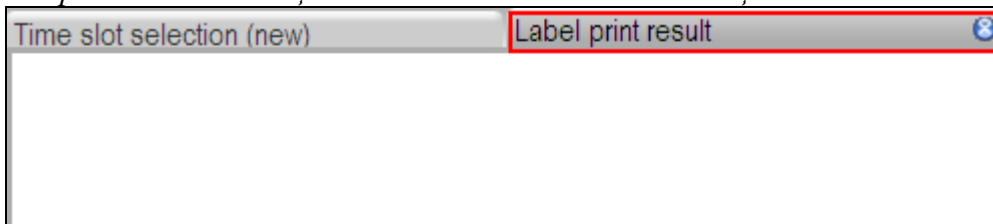


- 11.8. В архиве будут содержаться «.pdf»-файлы для каждой выбранной отгрузки:



Обратите внимание, что если в момент вызова печати ни одна отгрузка не была выделена, то откроется новая пустая вкладка с названием «Label print result».

Закройте ее с помощью кнопки «» в панели навигации:





**ФОРМА ДОВЕРЕННОСТИ НА ВОДИТЕЛЯ**

*На фирменном бланке компании*

## Доверенность

г. Новосибирск

01.10.2018

ООО «Поставщик» в лице \_\_\_\_\_, действующего на основании \_\_\_\_\_, настоящим уполномочивает \_\_\_\_\_ (ФИО), паспорт \_\_\_\_\_, передавать товары, а также передавать, получать все необходимые товаросопроводительные документы (накладные, счета-фактуры, ТТН, акты о расхождении и иные документы), связанные с исполнением сторонами договорных отношений с правом расписываться в получении таких документов и совершать иные действия, связанные с выполнением этого поручения.

Доверенность выдана сроком на \_\_\_\_\_ года. Образец подписи \_\_\_\_\_ (ФИО, подпись) удостоверяю.

Директор

\_\_\_\_\_

ФИО

### ОБРАЗЕЦ УПД

Универсаль  
ный  
передаточны  
й  
документ

Счет-фактура № \_\_\_\_\_ от 01.10.2017 (1)  
Исправление № \_\_\_\_\_ от \_\_\_\_\_ (1a)

Приложение № 1 к постановлению Правительства Российской Федерации от 26 декабря 2011 г № 1137  
(в редакции постановления Правительства Российской Федерации от 19.08.2017 № 981)

Номер поставщика  
Номер РЦ 1128  
Номер заказа xxxxxxxxxx  
GLN поставщика xxxxxxxxxx  
GLN магазина 4607070198284

Номер отгрузки

Статус:

1 – счет-фактура и передаточный документ (акт)  
2 – передаточный документ (акт)

**Продавец** \_\_\_\_\_ (2)  
Адрес \_\_\_\_\_ (2a)  
ИНН/КПП продавца \_\_\_\_\_ (26)  
Грузоотправитель и его адрес \_\_\_\_\_ (3)  
Грузополучатель и его адрес ООО «МЕТРО Кэш энд Керри» 630088, г. Новосибирск, ул. Петухова, д.71 (4)  
К платежно-расчетному документу № \_\_\_\_\_ от \_\_\_\_\_ (5)  
**Покупатель** ООО «МЕТРО Кэш энд Керри» (6)  
Адрес г. Москва, Ленинградское ш, д.71Г (6a)  
ИНН/КПП покупателя 7704218694/997150001 (66)  
Валюта: наименование, код \_\_\_\_\_ (7)  
**Идентификатор государственного контракта, договора (соглашения)** \_\_\_\_\_ (8)

№ п/п	Код товара/ работ, услуг	Наименование товара (описание выполненных работ, оказанных услуг), имущественного права	Код товара	Номер артикула МЕТРО	Номер артикула МЕТРО 13-тизначный	Номер артикула МГБ	Единица измерения			Количество (объем)		Количество МЕ	Цена (тариф) за единицу измерения (МЕ)	Стоимость товаров (работ, услуг), имущественных прав без налога – всего	В том числе сумма акциза	Налоговая ставка	Сумма налога, предъявляемая покупателю	Стоимость товаров (работ, услуг), имущественных прав с налогом - всего	Страна происхождения товара		Регистрационный номер таможенной декларации														
							код	условное обозначение	Состав МЕ	МЕ в одном месте	Мест/коробов								Цифровой код	Краткое наименование															
A	B	1	1a	16	1в	1г	2	2a	2б	2в	2г	3	4	5	6	7	8	9	10	10a	11														
<b>Всего к оплате</b>																X																			

Документ составлен на

Ставка НДС	Сумма НДС	Общ.стоимость товара без НДС
10%	0,00	0,00
18%	0,00	0,00

1 листах

Руководитель организации или иное уполномоченное лицо	(подпись)	(ф.и.о.)	Главный бухгалтер или иное уполномоченное лицо	(подпись)	(ф.и.о.)
Индивидуальный предприниматель или иное уполномоченное лицо	(подпись)	(ф.и.о.)	(реквизиты свидетельства о государственной регистрации индивидуального предпринимателя)		

Основание передачи (сдачи) / получения (приемки) **58741** **Договор** [8]  
(договор; доверенность и др.)

Данные о транспортировке и грузе **от 25.06.2016** **ГТН 1543636** [9]  
(транспортная накладная, поручение экспедитору, экспедиторская / складская расписка и др. / масса нетто/ брутто груза, если не приведены ссылки на транспортные документы, содержащие эти сведения)

Товар (груз) передал / услуги, результаты работ, права сдал			Товар (груз) получил / услуги, результаты работ, права принял		
<b>Оператор</b> <b>отгрузки</b> (должность)	(подпись)	<b>Сидоров С.С</b> (ф.и.о)	<b>Приемщик</b> (должность)	(подпись)	<b>Иванов И.И.</b> (ф.и.о)

Дата отгрузки, передачи (сдачи) « \_\_\_\_ » \_\_\_\_\_ 20 \_\_\_\_ г. [11]  
Дата получения (приемки) « **\_30\_** » **\_06\_** **2016 г.** [16]

Иные сведения об отгрузке, передаче [12]  
(ссылки на неотъемлемые приложения, сопутствующие документы, иные документы и т.п.)  
**Составлен Акт о расхождении** [17]  
(информация о наличии/отсутствии претензии; ссылки на неотъемлемые приложения, и другие документы и т.п.)

Ответственный за правильность оформления факта хозяйственной жизни			Ответственный за правильность оформления факта хозяйственной жизни		
<b>Кладовщик</b> (должность)	(подпись)	<b>Петров П.П</b> (ф.и.о)	<b>Приемщик</b> (должность)	(подпись)	<b>Иванов И.И.</b> (ф.и.о)

Наименование экономического субъекта – составителя документа (в т.ч. комиссионера / агента) [14]  
**\_\_\_\_\_**  
(может не заполняться при проставлении печати в М.П., может быть указан ИНН / КПП)  
М.П.

Наименование экономического субъекта – составителя документа [19]  
**\_\_\_\_\_**  
(может не заполняться при проставлении печати в М.П., может быть указан ИНН / КПП)  
М.П.



Товарная накладная имеет приложение на

и содержит

Два

прописью

порядковых номеров записей

Масса груза (нетто)

прописью

Всего мест

прописью

Масса груза (брутто)

прописью


Приложение (паспорта, сертификаты и т.п.) на

прописью

листах

По доверенности №

от

**Всего отпущено на сумму**

**Сумма прописью рублей 00 копеек**

прописью

выданной

кем, кому (организация, должность, фамилия, и. о.)

Отпуск груза разрешил

Генеральный директор

должность

подпись

расшифровка подписи

**Главный (старший) бухгалтер**

подпись

расшифровка подписи

Отпуск груза произвел

должность

подпись

расшифровка подписи

Груз принял

должность

подпись

расшифровка подписи

Груз получил грузополучатель

должность

подпись

расшифровка подписи

М.П.

" "

20 года

М.П.

" "

20 года

# ОБРАЗЕЦ СЧЕТ-ФАКТУРЫ

**СЧЕТ-ФАКТУРА №** \_\_\_\_\_ **ОТ** \_\_\_\_\_  
**ИСПРАВЛЕНИЕ №** \_\_\_\_\_ **ОТ** \_\_\_\_\_

Приложение № 1  
 к постановлению Правительства  
 Российской Федерации  
 от 26.12.2011 №1137

Номер поставщика Метро : XXXXXXXX  
 GLN поставщика XXXXXXXXXXXXXXXX  
**Номер РЦ МЕТРО 1128**  
**GLN магазина 4607070198284**  
 Номер заказа  
 Номер отгрузки

Продавец:  
 Адрес:  
 ИНН/КПП продавца:  
 Грузоотправитель и его адрес:  
**Грузополучатель и его адрес: ООО «МЕТРО Кэш энд Керри» 630088, г. Новосибирск, ул. Петухова, д.71**  
 К платежно-расчетному документу: № \_\_\_\_\_ от \_\_\_\_\_  
**Покупатель: ООО «МЕТРО Кэш энд Керри»**  
**Адрес: г. Москва, Ленинградское ш, д.71Г**  
**ИНН/КПП покупателя: 7704218694/997150001**  
 Валюта: наименование, код: Российский рубль, 643  
**Идентификатор государственного контракта, договора (соглашения) (при наличии): 0**

Наименование товара (описание выполненных работ, оказанных услуг), имущественного права	Код, вид товара	Единица измерения			Количество о (объем) МЕТРО- едниц	Цена (тариф) за единицу измерения (МЕ)	Стоимость то- варов (работ, услуг), иму- щественных прав без на- лога - всего	В том числе сумма акциза	Нало- говая ставка	Сумма налога, предъяв- ляемая покупателю	Стоимость то- варов (работ, услуг), иму- щественных прав с на- логом - всего	Страна происхож- дения товара		Номер таможенной декларации
		код	условное обозначе- ние	Содержа- ние МЕ								циф- ро- вой код	краткое наиме- нование	
1		2	2а	2б	3	4	5	6	7	8	9	10	10а	11
Всего к оплате									X					

Руководитель организации  
 или иное уполномоченное лицо \_\_\_\_\_  
 подпись \_\_\_\_\_ ф.и.о. \_\_\_\_\_

Главный бухгалтер или  
 иное уполномоченное лицо \_\_\_\_\_  
 подпись \_\_\_\_\_ ф.и.о. \_\_\_\_\_

Индивидуальный предприниматель \_\_\_\_\_  
 подпись \_\_\_\_\_ ф.и.о. \_\_\_\_\_

(реквизиты свидетельства о государственной регистрации индивидуального предпринимателя)

Наименование графы	Реквизиты
Номер склада	1128
GLN	4607070198284
Фактический адрес	630088, г. Новосибирск, ул. Петухова, д.71.
ИНН/КПП Плательщика	7704218694, КПП 997150001

**АДРЕС, СХЕМА ПРОЕЗДА НА ЛОГИСТИЧЕСКИЙ КОМПЛЕКС ООО «ЛОГОПАРК ОБЬ»**  
630088, г. Новосибирск, ул. Петухова, д.71:



**ФОРМА УВЕДОМЛЕНИЯ О ПРИБЫТИИ**

№ Заказа	№ Поставщика	Наименование Поставщика	Гос № ТС	Телефон водителя	ФИО водителя	Тип ТС	Дата и время авизации (временное окно)	Кол-во паллет	Кол-во артикулов	Кол-во коробов	Вес поставки

### Шаблон для отправки реестра сертификатов/деклараций.

Сертификат									
Тип документа	Номер	Серия	Дата от	Дата до	Наименование тестовой организации	Дата документа	Поставщик (№)	Артикул (13значный)	Наименование поставщика (Заявитель)

#### Заполнение Шаблона о документах качества.

- **Тип документа**- 2
- **Номер**- Номер документа
- **Серия**- Заполняется при наличии.
- **Дата от; Дата до**- Срок действия документа.
- **Наименование тестовой организации**- Наименование учреждения, выдавшего документы подтверждения качества.
- **Дата документа**- Дата выдачи документа.
- **Поставщик**- Номер поставщика
- **Артикул** – 13-значный артикул МГБ (**обязательно**)
- **Наименование поставщика**- Название поставщика



Образец корректного заполнения

Сертификат									
Тип документа	Номер	Серия	Дата от	Дата до	Наименование тестовой организации	Дата документа	Поставщик	Артикул	Наименование поставщика
2	ЕАЭС N RU Д-РУ.ВЕ02.В.08334/20		27.02.2020	26.02.2021	Испытательная лаборатория "ОПТИМА"	27.02.2020	39954	501977001002	ООО "ДААР"
2	ЕАЭС N RU Д-РУ.ВЕ02.В.08334/20		27.02.2020	26.02.2021	Испытательная лаборатория "ОПТИМА"	27.02.2020	39954	501978001002	ООО "ДААР"
2	ЕАЭС N RU Д-РУ.ВЕ02.В.08334/20		27.02.2020	26.02.2021	Испытательная лаборатория "ОПТИМА"	27.02.2020	39954	501979001002	ООО "ДААР"
2	ЕАЭС N RU Д-РУ.ВЕ02.В.08334/20		27.02.2020	26.02.2021	Испытательная лаборатория "ОПТИМА"	27.02.2020	39954	501981001002	ООО "ДААР"
2	ЕАЭС N RU Д-РУ.ВЕ02.В.08334/20		27.02.2020	26.02.2021	Испытательная лаборатория "ОПТИМА"	27.02.2020	39954	501982001002	ООО "ДААР"