

Operational instructions for Suppliers of BBXD BEER platform DC METRO Group in Novosibirsk

Операционные инструкции для поставщиков пива, а также напитков, изготавливаемых на основе пива платформы Перевалки РЦ МЕТРО Групп в Новосибирске

CONTENT / СОДЕРЖАНИЕ

I. Operational instructions / Операционные инструкции	2
II. List of documents / Список товаросопроводительных документов	9
III. Temperature regimes for different kinds of alcohol products / Условия хранения и транспортировки различных видов алкогольной продукции	11
IV. Samples of relative documents / Образцы товаросопроводительных документов	12-16
V. SWR instruction / СВР руководство	21-30
VI. Waybill / Накладной лист	31
VII. Map / Карта	32

ОПЕРАЦИОННЫЕ ИНСТРУКЦИИ / OPERATIONAL INSTRUCTIONS

1. Адрес доставки

Товары должны быть доставлены Поставщиком на логистический комплекс ООО «Логопарк Обь» (РЦ), с которым у Компании МЕТРО заключен договор аренды:

Адрес логистического комплекса: ООО «Логопарк Обь» 630088, г. Новосибирск, ул. Петухова, д.71.

2. Определения и термины

- **Отгрузкой** считается суммарное количество товаров, доставляемых одним Поставщиком для одной торговой МСС в один день;
- **Товарная единица** – минимальная неделимая закупочная единица, подлежащая точному пересчету на РЦ, содержание которой определено в заказе – короб;
- **Транспортная упаковка (транспортный короб)** дополнительная упаковка каждой товарной единицы, которая должна быть рассчитана на ее безопасное использование во время складских операций и дальнейшую транспортировку без риска повреждения содержимого.
- **Грузовая единица** – паллет или короб, содержащий товарные единицы;
- **Торговая линия:**
ООО «Метро Кэш энд Керри», далее по тексту МСС;

3. Подготовка товаров к отгрузке

- Распределительный Центр принимает к доставке один тип отгрузок:
Паллетированные отгрузки – товары, упакованные на паллете. Применимо для объема заказа более одной коробки одного артикула (коробочные заказы).
- Все отгрузки должны сопровождаться всеми необходимыми для транспортировки товаров документами (приложение II настоящей операционной инструкции).
- Перед первой поставкой в РЦ, необходимо отправить, **строго в формате Excel**, форму Реестра сертификатов качества и декларации соответствия на все поставляемые артикулы (форма указана в приложении), в теме письма необходимо указать «**Реестры сертификатов**», на электронные адреса:
ometro@fmlogistic.com
irina.tarakanova@metro-mgl.ru
databaseofqadocument@metro-cc.ru

Данное требование действует также при необходимости обновления ранее предоставленных документов и при заведении нового(ых) артикула(ов).

- За исключением товаров, по

1. Delivery address

Goods shall be delivered by Supplier to the logistics complex LLC Logopark Ob (hereinafter referred to as DC), with which METRO Company has a lease agreement:

Address of LSP: Logistic complex of Logopark Ob LLC 630088, Novosibirsk, ul. Petukhova, d.71.

2. Terms & Definitions

- **One delivery** is considered as the sum of all shipped goods by one Supplier to the DC for one Sales Line MCC on one day;
- **Product Unit** – a minimal indivisible purchasing unit to be exactly recounted on the XDC, which content is defined in the order – box;
- **Transport packing (transport box)**-additional packing of each product unit, which has to be optimized for its safe use during warehouse operations and further transportation without risk of damage of contents.
- **Package Unit** – pallet or box with Product Units;
- **Sales Line:**
“Metro Cash and Carry”, LLC hereinafter referred to MCC;

3. Preparation of goods for shipment

- The DC accepts for delivery only one type of shipments:
Groupage shipment – palletized goods. To be applied to the order to the order quantity more than one box of one article (boxed orders).
- All shipments shall be accompanied with all the documents necessary for transportation of goods (appendix II of this Operational Instructions)
- Before the first delivery Register of acting certificates (Annex) should be sent to the DC by e-mails:
ometro@fmlogistic.com
irina.tarakanova@metro-mgl.ru
databaseofqadocument@metro-cc.ru

Also this requirement applies during the updating of information about certificates and during the institution of new article number.

- Except for any goods that require special tare for their carriage, as agreed upon with the Buyer, the goods are to be loaded on trays

согласованию с Покупателем нуждающихся в специальной таре для перевозки, Товары должны быть загружены на поддоны (далее также – паллеты), соответствующие следующим характеристикам:

- целостные поддоны без видимых повреждений размером 120 см x 80 см;
 - поддоны соответствуют требованиям ГОСТ 33757-2016. «Межгосударственный стандарт. Поддоны плоские деревянные. Технические условия»;
 - поддоны однонастильные четырехзаходные со свободным проёмом,
 - грузоподъемность поддонов не менее 1 000 кг.
 - поддоны не ниже второго сорта (эксплуатировались не более 5 раз; целые шашки; незначительные загрязнения; царапины, трещины, сколы и обзолы, торчащие гвозди отсутствуют; не подвергались ремонту).
 - Товары, поставленные на поддонах, не соответствующих вышеуказанным условиям, в том числе на «облегченных» поддонах (с грузоподъемностью 600 кг), поддонах 3 (третьего) сорта, не будут приниматься Покупателем. Непринятые по данным причинам Товары считаются недопоставленными Поставщиком, что является основанием для применения штрафных санкций, предусмотренных договором поставки.
 - **Поддоны не являются возвратными и не подлежат обмену при поставке товаров в METRO.**
 - Максимальная высота паллета / грузовой единицы не должна превышать **1,65 м** (высота паллета + товар), а максимальный вес не должен превышать **600 кг**, максимальный вес Товарной единицы (короба) – 18 кг.
 - Поставщик (Заказчик) **не может** объединять в одну грузовую единицу:
 - ✓ товары из разных заказов
 - ✓ товары, относящиеся к разным номерам Поставщика
 - Для Палетных отгрузок товары упаковываются на паллеты по принципу **один паллет – один артикул**, т.е. монопаллетами. Допустимо разместить не более 4 (четырёх) артикулов на паллете вертикальными столбцами (башенками), используя разделительный материал (бумага, картон и т.п) для четкого визуального разделения и идентификации каждого артикула.
 - Грузовые единицы (паллет, короб) всегда должны быть из одной партии продукции (одной даты розлива).
 - Каждая грузовая единица (паллет) должна быть оклеена маркировкой из ТМС с обязательным указанием номера заказа.
 - В случае, когда объем одного заказа превышает 1 (одно) транспортное средство или товар доставляется с разных складов, УПД или ТН (Товарная Накладная) составляется на каждое транспортное средство с перечнем продукции находящейся в нем, при этом в поле «номер заказа» указывается:

Пробел!

 - «номер заказа /01»
 - «номер заказа /02» и т.д.
- (hereinafter referred to as pallets as well) that meet the following criteria:
- trays are intact, without any visible damage, with dimensions of 120 cm x 80 cm;
 - trays meet the requirements of GOST 33757-2016. Interstate Standard. Flat Wooden Pallets. Specifications;
 - trays are one-decked, four-way, free-entry, - tray capacity is at least 1,000 kg.
 - trays are not lower than grade two (have been used no more than 5 times; feet and posts are intact; soiling is slight; there are no scratches, checks, chips, rough edges and protruding nails; pallets have not been repaired).
- The Buyer will not accept any goods delivered on trays that do not meet the above conditions, including “light-load” ones (with a capacity of 600 kg), and on trays of grade three (3). Any Goods that are not accepted for these Reasons are deemed short-delivered by the Supplier, which is the basis for fine sanctions as provided for by the supply contract.
 - **Trays are not returnable and are not to be exchanged when goods are delivered to METRO.**
 - The maximum height of the pallet / package unit should not exceed **1,65m** (the height of pallet plus goods) and the maximum weight should not exceed **600kg**, maximal weight for box is 18 kg.
 - The Supplier (Customer) **cannot combine** in one package unit:
 - goods from different orders
 - goods related to different Supplier's numbers.
 - The goods are packed on pallets according to the following principle one pallet - **one article**, i.e. homogenous pallets. It is permissible to place no more than 4 (four) articles on a pallet in vertical columns (turrets), using a separating material (paper, cardboard, etc.) for a clear visual separation and identification of each article.
 - Load units (pallet, box) must always be from one batch of products (one bottling date).
 - Each Package Unit (pallet) must be papered of labeling from TMS with the obligatory indication of the order number.
 - In case the volume order is exceeds one (1) truck or goods are delivered from different warehouses the UPD (or Waybill Torg-12) is made for each truck separately with list of products contained in it. Wherein in the field of document «number of order» indicated:

Space

 - «number of order /01»
 - «number of order /02» and so on.

Attention: It is necessary to put a space between the order number and the sign "/".
- If the invoice is sent via EDI then UPD must

Важно: Необходимо проставить пробел между номером заказа и знаком «/».

В случае, если предоставление УПД настроено в электронном виде по ТКС (EDI-INVOIC + ЭУПД в XML на портале оператора ЭДО) без использования бумажного носителя, то бумажный УПД должен обязательно содержать отметку «УПД направлен в электронном виде».

Электронные УПД должны быть переданы в систему МСС строго до поставки заказа.

- Товарные единицы должны быть надежно зафиксированы (припалечены) на поддоне (**не менее 3-х витков**) и обмотаны стрейч пленкой (**не менее 5 слоев**). Обмотка паллеты производится покрытием предыдущего слоя внахлест с натяжением. Для предотвращения несанкционированного доступа к товару, верхняя часть паллет должна быть защищена, покрыта пленкой или картоном и оклеена фирменным скотчем компании Поставщика (Заказчика) крест-накрест через верх паллета и витком по основанию паллета с захватом поддона. **Если товарные единицы не занимают всю площадь паллета, обязательным условием является стяжка стреппинг лентой с захватом поддона.**
- В товаросопроводительной документации от Поставщика: УПД, ТН (Товарная Накладная), Приложение к ТТН в столбце артикул необходимо указывать 13-ти значный номер артикула.
- На коробках с алкогольной продукцией в соответствии с требованиями российского законодательства должна быть указана следующая информация:
**наименование продукта,
количество бутылок,
емкость бутылки, л
дата розлива,
штрих код артикула (EAN -13),
количество штук (бутылок) в коробе**
- Поставщик обязан осуществлять доставку товара на РЦ с соблюдением необходимого температурного режима, согласно требованиям действующего законодательства (приложение III настоящей операционной инструкции).
- При организации поставок на РЦ Поставщик обязан осуществлять загрузку паллет в транспортное средство тройками (длиной стороной вдоль кузова).
- **В случае нарушения одного из вышеперечисленных условий в приемке товара будет отказано.**

3.1. Маркировка тары

Маркировка алкогольной продукции в соответствии с требованиями российского законодательства должна содержать следующие данные:

- Наименование и вид алкогольной продукции.

contain the stamp "the invoice is sent in electronic form".

Electronic UPDs must be transferred to the MCC system strictly prior to delivery of the order.

- Product Units must be securely fixed on a pallet (**not less than 3 turns**) and wrapped cast stretch film (**not less than 5 layers**). The wrap pallets are made by coating on previous layer with tension. To prevent unauthorized access to the goods, the top of the pallet should be protected, covered with foil or cardboard. The brands tape of supplier company (the Customer) should be applied criss-cross across top part of pallet and at least one turn at the bottom of the pallet (base with the capture of the pallet). **If the Product Units don't take up the whole area of pallet the supplier must provide to stable position of goods by means of strapping tape with capture of the pallet.**
 - In shipping documents UPD, TN, the register to TTN in the article column it is necessary to specify 13-digit number of article.
 - According to the current Russian legislation the following information should be specified on boxes with alcohol goods:
**name of product
number of bottles
capacity of one bottle, l
date of bottling
article bar code (EAN-13)
number of pieces (bottles) in box**
 - Supplier is obliged to deliver goods to XDC in observance with the necessary temperature conditions in accordance with Russian legislation (cl. III of this Operational Instruction).
 - Upon delivery of goods to a warehouse, the supplier is obliged to organize loading pallets to truck by triples.
- If one of the above conditions is not met, the goods won't be accepted.**

3.1. Marking of Package

According to the requirements of Russian legislation the marking of alcohol products must include the following data:

- Name and type of alcohol product.
- Name and location of alcohol producer, country of origin, organization n RF authorized by the producer to accept claims from consumer on RF territory (if possible).
- Volume of alcohol product in the consumer

- Наименование и местонахождение производителя алкогольной продукции, страну происхождения алкогольной продукции, организации в РФ, уполномоченной производителем на принятие претензий от потребителя на территории РФ (при наличии).
 - Объем алкогольной продукции в потребительской таре, л.
 - Товарный знак изготовителя (при наличии).
 - Наименование места происхождения
 - Минимальная и максимальная величина объемной доли этилового спирта и экстр активности начального сусла (Объемная доля этилового спирта)
 - Массовая концентрация сахаров
 - Условия хранения
 - Наименование входящих в состав алкогольной продукции ингредиентов, в том числе наименование использованных в процессе изготовления продукции пищевых добавок, биологически активных пищевых добавок. Сведения о наличии в продукции компонентов, полученных с использованием ГМО, о содержании в алкогольной продукции вредных для здоровья веществ, определяемых в соответствии с обязательными требованиями стандартов и технических регламентов.
 - Дата розлива или дата оформления на оборотной или лицевой стороне этикетки, или других элементах упаковки, или непосредственно на потребительской таре в местах, удобных для прочтения.
 - Срок годности или дата окончания срока годности на оборотной или лицевой стороне этикетки, или других элементах упаковки, или непосредственно на потребительской таре в местах, удобных для прочтения.
 - Наименование предприятия, производившего розлив, - указывается на лицевой или оборотной стороне этикетки или оттиском на колпачке, надеваемом на горловину бутылки.
 - Обозначение стандарта или ТУ, в соответствии с которым изготовлен и может быть идентифицирован продукт.
 - Информация о сертификации.
 - Пищевая ценность алкогольной продукции.
 - Противопоказания к применению алкогольной продукции.
 - Предупреждающая надпись о вреде употребления алкогольной продукции для здоровья человека.
 - На всей импортной продукции в обязательном порядке должна иметься этикетка с информацией для потребителя на русском языке и указаны сведения об импортере (наименование, адрес).
 - На транспортную упаковку (тару) пива наносятся знаки и надписи, необходимые для обеспечения безопасности продукции в процессе ее перевозки, установленные соответствующими нормативными правовыми актами Российской Федерации
- package, l.
 - Trade mark of producer (if any).
 - Name of origin location
 - Minimum and maximum amount of volume fraction of ethyl alcohol and extract content of initial must
 - Volume percentage of ethyl alcohol.
 - Mass concentration of sugar
 - Terms of storing
 - Names of ingredients including the food supplements, biologically active food supplements, available of components received with the help of genic modified organisms, of substances harmful for health, defined according to the obligatory requirements of the standards and technical regulations.
 - Date of bottling and date of registering on the back or face side of the label or on the other elements of the package, or on the consumer package in the places convenient for reading.
 - Expiry date Shelf life and expiration date on the reverse side and front side of the label, or other packing elements or directly on consumer packaging in places that are easy to read.
 - Name of organization which made the bottling – indicated on the front or back label or by the stamp on the cap on the neck of the bottle.
 - Abbreviation of the standard or TC in accordance with which was produced and may be identified the product;
 - Information about certification.
 - Nutrition value of alcohol products.
 - Counter-indications to the usage of alcohol products.
 - Warning of harm caused to the health of consumes of alcohol products.
 - Every import product should obligatory have a label with consumer information in the Russian language.
 - Signs and inscriptions that are prescribed by normative legal acts of Russian federation are put on beer transport packing (tare) providing safety transportation of the products.

4. Request for shipment, goods acceptance time at the XDC

4.1. Notification

The Supplier (Customer) shall notify METRO Group of the shipment and its details in the established manner provided by the "Request for Shipment" at least **ONE** day before delivery to the XDC not later than **14:00** h and provide the following information:

- Select the required temperature mode:
-240 not required
-241 above 0 ° C

4. Заявка на перевозку, время приемки товара на РЦ

4.1. Уведомление

Поставщик должен уведомить Метро Групп об отгрузке и ее деталях в соответствии с «Заявкой на перевозку», минимум за **ОДИН** рабочий день до осуществления поставки не позднее **14:00** и предоставить следующую информацию:

- Выбрать необходимый температурный режим:
-240 не требуется
-241 выше 0°C
-242 +14°C - +18°C
- Название Поставщика и номер
- Номер заказа и номер метропочты (если необходимо)
- Наименование Торговой линии
- Стоимость, объем и вес отгрузки
- Дату и время прибытия доставки на РЦ

По завершению регистрации в системе СВР, Поставщик должен оформить/распечатать **Накладной лист** (образец прилагается) в количестве 3 (трех) экземпляров (оригинал). Поставщик должен поставить печать и расписаться на каждом экземпляре Накладного Листа.

Поставщик должен осуществить Доставку товара, согласно действующему графику поставок.

Метро Групп может отклонить заявку, если информация в заявке не соответствует данной инструкции.

После регистрации «Заявки на перевозку» в системе СВР, но не позднее, чем 8:00 дня поставки, Поставщику необходимо отправить на электронные адреса:

ometro@fmlogistic.com;
iskiib-nov@fmlogistic.com;
nov-ohrana@fmlogistic.com

Уведомление о прибытии (форма приведена в Приложении стр.20) и УПД (или Товарная Накладная) – в редактируемом формате, например, Excel или Word, чтобы информация из ТН была введена в складскую систему учета заблаговременно, и машина оперативно поставлена на разгрузку.

Поставщик должен уведомить Метро Групп за 48 часов до поставки на РЦ, об объемах которые не будут выполнены по каким либо причинам (недопоставка) отправив информацию в виде таблицы на адрес: ometro@fmlogistic.com; указав: № заказа, № артикула 13-ти значного, количество в коробах которое не будет выполнено.

Все изменения в отгрузках, созданных и уже размещенных в системе СВР, необходимо производить до 12:00 дня, предыдущего дня доставки на РЦ.

-242 + 14 ° C - + 18 ° C

- Supplier name and number
- Order and Metro mail number (if necessary)
- Sales line
- Value, volume and weight of shipment
- Delivery date and time at the XDC

After the end of registration in SWR system the Supplier must printed and formed of **each Waybill** (according to attached sample) shall be issued in 3 (three) samples (originals).

Each Waybill should be signed and stamped by the Supplier.

The Supplier should notify and deliver shipments according to the schedule defined in Delivery schedule.

METRO Group may reject notification in case if data in notification do not comply with these Operational Instructions.

After registration of "Request for Shipment" in TMS system, but not but not later than 8:00 on the day of delivery, the Supplier should send to email addresses:

ometro@fmlogistic.com;
iskiib-nov@fmlogistic.com;
nov-ohrana@fmlogistic.com

Notification of arrival (the form is given in the Appendix page 20) and Tovarnaya Nakladnaya / UPD (in an editable format, for example, Excel or Word), so that information from the TN is entered into the warehouse accounting system in advance, and the transport is quickly put for unloading.

The Supplier must notify the Metro Groups 48 hours before delivery to the DC, on volumes which will not be fulfilled for any reason (underdelivery) by sending information as a table to the address: ometro@fmlogistic.com indicating: Order number, 13-digit article number, quantity in boxes which will not be fulfilled.

All changes in the shipments, which have been created and already registered in the system SWR, it is necessary to make until 12:00 at day, previous of day of delivery at the XDC.

This Request for shipment is currently done through the internet system SWR. METRO Group shall inform the Supplier in case the way of notification is changed.

4.2. Goods acceptance time at the XDC

- The DC accepts goods from Monday to Friday strictly in accordance with the current Delivery Schedule.

Данная Заявка на перевозку, в настоящее время оформляется через систему СВР. Метро Групп проинформирует Поставщика в случае изменения способа уведомления.

4.2. Время приемки товара на РЦ

- РЦ осуществляет приемку товара с понедельника по пятницу строго в соответствии с действующим Расписанием поставок.

5. Передача груза на РЦ

5.1. Правила передачи груза на РЦ

Требованием к ТС является отсутствие гидроборта, а также отсутствие посторонних предметов и посторонних запахов в кузове ТС.

Выгрузка товара в зоне приемки РЦ осуществляется силами Поставщика. Сотрудники РЦ предоставляют представителю Поставщика (Заказчика) водителю/экспедитору:

- Соответствующее оборудование (ручная тележка) для выгрузки товара.
- Необходимое количество паллет для сортировки (водителем/экспедитором) товара по принципу: один артикул – один паллет, в случае доставки с нарушением п.3 действующей инструкции.

5.2. Процедура передачи груза на РЦ

Приемка товара на РЦ осуществляется при обязательном присутствии представителя Поставщика по следующим критериям:

- Соответствие количества поставленного товара указанному в документах на поставку.
- Наличие полного, правильно оформленного комплекта сопроводительных документов.
- Контроль качества принимаемого товара, в том числе: состояние и внешний вид упаковки, срок годности, остаточный срок годности считывание штрих-кода.
- Соответствие фактического температурного режима заявленному в СВР и накладном листе, а также соответствие фактического температурного режима требованиям к транспортировке и хранению данного вида груза.

Контактный номер на складе:

Оператор ПК – (8-383-211-2987)

Инспектор СБ, Охрана внутреннего КПП FM Logistic - 8-913-897-4041

- В случае изменения данных необходимо направить по указанным электронным адресам обновленную информацию не менее чем за 1 (один) час до прибытия машины на склад.

- Водитель-экспедитор паркует автомобиль на внешней парковке Логопарк Обь, направляется в

5. Handover of the of goods at XDC

5.1. Rules of handover goods at XDC

The absence of a tail lift is the requirement for the vehicle. There also should be no foreign objects and off-odors in trucks.

Goods unload in the delivery area is made by efforts of Supplier The DC employees provide to responsible person of Supplier (driver/expeditor):

- Equipment (handcart) for unloading.
- Necessary number of pallets for sorting (driver/expeditor) goods according to rule: one article- one pallet, in case of shipment without accordance to p.3 of current instruction.

5.2. Procedure of handover

Goods acceptance at the DC is perform in presence of the Supplier representative by following criteria:

- Conformity of quantity of the delivered goods, with specified in shipping documents.
- Availability of the complete, correctly arranged set of accompanying documents.
- Conformity of quality of receiving goods, including: condition and appearance of packaging, expiry period, residual expiry period, bar code reading.
- Temperature mode is to be checked on correspondence to the temperature mode in system registration and in Waybill as well as correspondence to the transport and storage requirements.

Contact number at DC:

Operator PC – (8-383-211-2987)

Security of internal checkpoint FM Logistic - 8-913-897-4041

- In case of change of data, it is necessary to send updated information to the specified email addresses at least 1 (one) hour before the car arrives at the DC.

- The expeditor driver parks the car in the external parking lot of the Logopark Ob, goes to the security desk and informs the security that he is going to the warehouse to unload the METRO 101-105 gate order.

- The representative of the the security desk issues a permit to the warehouse upon presentation of a passport or driver's license by the expeditor driver. Further, the driver enters the territory of Logopark Ob and parks the car in the cargo parking opposite the cargo gates 101-105. Then he goes to the warehouse building (the entrance group is located next to gate 104) and presents a pass to enter the FM Logistic Company internal security desk, and then he goes to the Operator Room.

здание КПП и сообщает охране, что он едет на склад для выгрузки заказа МЕТРО 101-105 ворота.

- Представитель КПП выдает пропуск на склад при предъявлении водителем-экспедитором паспорта, водительского удостоверения. Далее водитель-экспедитор заезжает на территорию Логопарк Обь и паркует автомобиль на грузовой парковке напротив грузовых ворот 101-105. Затем следует в здание склада (входная группа находится рядом с воротами 104) и предъявляет пропуск на въезд на внутреннем КПП Компании ФМ ЛОЖИСТИК, после чего следует в Операторскую.

В Операторской водитель-экспедитор сообщает, что прибыл для выгрузки заказа МЕТРО, оставляет контактный телефон, передает оператору весь комплект товаросопроводительных документов на поставку - УПД (или Товарная Накладная и С/ф), Накладной Лист и пакет с документами на поставленный товар для проверки, включая личную медицинскую книжку, Акт о проведении дезинфекции ТС и доверенность, подтверждающую полномочия удостоверить документы (акт о расхождении) своей подписью.

- Оператор по результатам проверки товаросопроводительных документов сообщает водителю номер ворот для подачи машины под разгрузку, либо отказывает в приемке. Проставляет в ТН/УПД фактическое время прибытия поставщика.

- Водитель-экспедитор ставит машину на ворота с открытым кузовом сигнальный жилет (обеспечивается Поставщиком), металлические подноски (обеспечивается Компанией ФМ ЛОЖИСТИК) и проходит на склад для контроля приемки товара и подписания документов.

- При производстве погрузочно-разгрузочных работ обязательно использовать противооткатный упор в соответствии с Правилами эксплуатации грузовых автомобилей.
- После замера температуры внутри кузова и проверки его текущего санитарного состояния на соответствие условиям поставки, разгрузить все грузовые единицы на рампу РЦ в соответствии с инструкциями сотрудников РЦ, при необходимости рассортировать грузовые единицы по артикулам, принять участие в выборочной приемке товаров.
- В случае обнаружения расхождений по количеству и/или качеству товара, расписаться в составленном Акте о расхождениях (см. в Приложении №6), который подписывается представителями обеих сторон, забрать один экземпляр данного Акта для передачи Поставщику (Заказчику) и вывезти непринятый товар с территории РЦ.

6. Отказы.

РЦ имеет право отказаться от приемки товаров в случае, если Поставщик допустил следующие нарушения:

- Отгрузил товары, на которые нет заказа.
- Отгрузил товары ненадлежащего качества.
- Отгрузил товары, в поврежденной транспортной, потребительской таре.

In the Operator Room the expediter driver informs that he has arrived to unload the METRO order, leaves the contact phone number, hands over to the operator the entire set of shipping documents - UPD (or Tovarnaya Nakladnaya and Invoice), Waybill and set of documents for the goods delivered for inspection, including a personal medical history sheet, an act of disinfecting the vehicle and a power of attorney confirming the authority to certify documents (act of discrepancy) with its signature.

- According to the results of the inspection of shipping documents, the operator informs the driver of the number of the gate for supplying the vehicle for unloading, or refuses to accept it. Puts in the TN / UPD the actual time of arrival of the supplier.- The expediter driver puts the car on the gate with an open body, puts on a signal vest (provided by the Supplier), metal toe caps (provided by FM LOGISTIC Company) and passes to the warehouse to monitor receipt of goods and sign documents.

- It is obligatory to use the chocks in accordance with the Rules for the Operation of Trucks in necessary to use wheel chock during unloading
- After gauging of temperature in a vehicle body and checking of its current sanitary condition on conformity to terms of delivery of food goods, unload all package units to the inbound area of the DC according to instructions of employees of the DC, if necessary to sort package units under article numbers, to take part in selective goods receiving.
- In case of discovering divergences in quantity and/or goods quality, sign the issued Act of Discrepancy (See in Annex No6), which should be undersigned by representatives of both parties, take one original of the given Act for transfer to the Supplier and remove unaccepted goods from the DC territory.

6. Refusals

The DC is entitled to reject goods in case of Supplier's breach as follows:

- Shipped goods that have not been ordered.
- Shipped poor-quality goods.
- Shipped goods with damaged transportation, consumption package.
- Shipped goods with wrong consumer marks.
- Shipped goods with expiry period (goods should be delivered before the expiration of first third of expire period or at delivery moment the expiry period remains not less than one year).

- Отгрузил товары, с неправильной потребительской маркировкой.
- Отгрузил товары с нарушенным сроком годности (в случаях, когда на товар установлен гарантийный срок, срок службы или срок годности, поставщик обязан поставлять такой товар до истечения первой трети гарантийного срока, срока службы или срока годности, либо с таким расчетом, чтобы на момент поставки товара оставшийся гарантийный срок, срок службы или срок годности составлял не менее одного года, если иное не согласовано сторонами).
- Нарушил температурный режим.
- Товаросопроводительные документы не соответствуют требованиям данной инструкции либо отсутствуют.
- Количество поставленных товаров превышает заказанное количество.
- Поставка на РЦ товарных единиц с вложениями (ШТ или МЕ), не соответствующими указанным в заказе вложениям.
- Дата фактической доставки на РЦ не соответствует дате доставки, указанной в системе СБР при регистрации отгрузки.
- Нарушил действующее расписание поставок на РЦ.
- Другие нарушения условий Договора закупки и положений настоящей инструкции.

7. Возвраты

Все возвраты товаров Поставщику осуществляются в соответствии с условиями, указанными в Договоре закупки.

8. Срок действия

Операционные Инструкции вступают в силу со дня начала Поставок через РЦ.

9. Контактный Центр

ООО «МГЛ МЕТРО Груп Логистикс»
тел.: +7 (495) 663-75-00
customer-support@metro-mgl.ru

- Failed to observe the temperature conditions.
- Shipping documents are inconsistent with this instruction or are absent.
- The quantity of delivered goods exceeds the ordered quantity.
- Supply to DC the goods with box enclosure (units, MU) which is different from enclosure in order
- Date of actual delivery on the DC doesn't correspond to the delivery date specified in system TMS at registration of shipment.
- Breach of the current deliveries schedule.
- Other violations of the Purchase Contract and this Operational instruction.

7. Returns

All returns of the goods to the Supplier are performed according to conditions which are specified in the Purchase Contract.

8. Validity

Operational Instructions are valid from the Date of Commencement of Deliveries through the XDC.

9. Kontaktcenter

MGL Metro Group Logistics LLC
tel. + 7 (495) 663-75-00

customer-support@metro-mgl.ru

II. СПИСОК ТОВАРОСОПРОВОДИТЕЛЬНЫХ ДОКУМЕНТОВ / LIST OF DOCUMENTS

При каждой поставке алкогольной продукции на РЦ нижеперечисленные документы (с п. 1 по п.3) должны предоставляться в указанном количестве.

No	Наименование документа	Комментарии
1	<p>УПД (Универсальный Передаточный Документ)</p> <p>UTD (Unified transfer document)</p>	<p>Оригинал документа, заменяющий комплект документов Товарная Накладная (форма ТОРГ-12) и Счёт-фактура, оформленный в соответствии с требованиями МЕТРО Групп; предоставляется минимум в 2-х экземплярах.</p> <p>Обязательно в УПД необходимо указывать номер заказа на поставку (45.....)</p> <p>Original of UTD document which was created instead of set documents Tovarnaya Nakladnaya(Torg-12) and Invoice should be provided minimum 2 copies. The delivery orders (45.....) should be specified in UTD</p>
2	<p>Товарно-транспортная накладная (ТТН)</p> <p>TTN (transport delivery note)</p>	<p>Оригиналы, оформленные в соответствии с требованиями действующего законодательства РФ и правил МЕТРО Групп; предоставляется минимум в 2-х экземплярах.</p> <p>TTN Original is to be provided in minimum 2 copies.</p>
3	<p>Приложение к ТТН</p> <p>Application to TTN</p>	<p>Оформляется при отгрузке продукции по заказу на каждую ТТН в 1 экземпляре. согласно прилагаемому образцу см. стр 18</p> <p>Issued at shipment of products by order for each invoice TTN in 1 copy, according to the attached sample (page 18)</p>

Важно! Информацию по Декларациям Соответствия, необходимо направлять в формате Excel, по форме ниже, на адреса - databaseofqadocument@metro-cc.ru, ometro@fmlogistic.com irina.tarakanova@metro-mgl.ru :

- Перед Первой поставке (при подключении к Платформе) в ЛЦ, за 3 рабочих дня.
- При обновлении документов, подтверждающих соответствие товара.

№ артикула 13-ти значн.	Наименование артикула	№ декларации соответствия (полный, без сокращений)	Дата выдачи ДД.ММ.ГГГГ	Срок действия ДД.ММ.ГГГГ

Примечание:

- Порядок расположения артикулов в ЕГАИС, УПД, ТТН и в Приложение к ТТН должны быть абсолютно идентичными, т.е последовательность артикулов в каждом из перечисленных документов должна быть единой и строго соответствовать последовательности артикулов в заказе.
- В случае если отсутствует техническая возможность подготовки и формирования УПД (Универсального Передаточного Документа) предусмотрена возможность использования комплекта документов: Товарная накладная +Приложение к ТТН+ Счет-фактура, взамен УПД.

Счет-фактура является неотъемлемой частью товаросопроводительных документов, предоставляемых на РЦ.

Обращаем ваше внимание, что Счет-фактура обязательно должна содержать номер заказа на поставку (45.....)

Данный комплект документов необходимо предоставлять минимум в 2-х экземплярах.

Если счет-фактура предоставляется в электронном виде по ТКС (EDI-INVOIC + ЭСФ в XML на портале оператора ЭДО) без использования бумажного носителя, **то бумажная товарная накладная должна обязательно содержать отметку** «счет-фактура направлен в электронном виде».

Не допускается предоставление Поставщиком (Заказчиком) лишних товаросопроводительных документов. Вся документация должна четко соответствовать поставленному в МЕТРО ассортименту. Недопустимо объединение нескольких разных документов на одной странице (например, двух разных удостоверений качества).

Требования к печати:

1. На оттиске обязательно должны быть:
 - полное наименование организации на русском языке с указанием организационно-правовой формы (ООО, ОАО, ЗАО и т.п.);
 - местонахождение фирмы.
 2. Форма печати должна быть:
 - для российских компаний – круглая форма;
 - для иностранных компаний – любая форма.
 3. Печать иностранных компаний может содержать информацию на языке местонахождения страны
- Каждая страница предоставленного документа должна быть на листе формата А4. Двухсторонний документ должен быть заверен с каждой стороны листа.
 - Каждый товаросопроводительный документ проверяется на правильность заполнения, наличия подписей, разборчивость текста, четкость печатей и штампов, срока действия.

III. Условия хранения и транспортировки различных видов алкогольной продукции.

Пиво, пивные напитки	ГОСТ 31711 - 2012 ГОСТ Р 55292 - 2012	Условия устанавливает изготовитель. Рекомендуемый диапазон: от +5 до +20 °С (для пастеризованного) от +2 до +6 °С (для не пастеризованного).	Условия устанавливает изготовитель. Рекомендуемый диапазон: от +5 до +20 °С (для пастеризованных) от +2 до +6 °С (для не пастеризованных).
Сидр Пуаре (грушевый сидр)	ГОСТ 31820 - 2015 ГОСТ Р 58010-2017	Условия устанавливает изготовитель. Рекомендуемый диапазон: от +5 до +20 °С	Условия устанавливает изготовитель. Рекомендуемый диапазон: от +5 до +20 °С влажность не более 85% в вентилируемых, не имеющих посторонних запахов помещениях, исключающих воздействие прямого солнечного света
Слабоалкогольные напитки, изготовленные с использованием этилового спирта (кроме сидров, пуаре)	ГОСТ Р 52700 - 2018	Условия устанавливает изготовитель.	Условия устанавливает изготовитель.
Слабоалкогольные тонизирующие напитки	ГОСТ Р 52845 - 2007	от 0 до +25 °С	от 0 до +25 °С

Универсальный передаточный документ

Счет-фактура N _____ от _____ (1)
Исправление N _____ от _____ (1a)

Приложение N 1 к постановлению Правительства Российской Федерации от 26 декабря 2011 года № 1137
(в редакции постановления Правительства Российской Федерации от 02.04.2021 № 534)

Номер постановления 123456
Номер ПЦ 1128
Номер заказа 45XXXXXX
GLN поставщика 123456XXXXX
GLN покупателя 406797098284
Номер отгрузки

Статус: 1

1 - счет-фактура в передаточный документ (за)
2 - корректировочный документ (за)

Продавец

Адрес _____ (2)
ИНН/КПП продавца _____ (2a)
Грузополучатель и его адрес _____ (2b)
Грузополучатель и его адрес _____ (3)
К платежно-расчетному документу _____ (4)
N _____ от _____ (5)
Документ об отгрузке № 0/0 _____ (5a)
Поставщик ООО "МЕТРО Кэш энд Керри"
Адрес 129226, Москва г., Ленинградское ш. дом №71Г (6)
ИНН/КПП покупателя 7704218994/54034590 (6a)
Высота: наименование, код (7)
Идентификатор государственного контракта, договора (соглашения) (при наличии) Российский рубль, 643 (8)

N п/п	Код товара/работ, услуг	N п/п	Наименование товара (описание выполняемых работ, оказания услуг), индивидуального права	Код вида товара	Номер артикула МЕТРО	Номер артикула МЕТРО 13-значный	Номер артикула МГБ	Единица измерения		Количество	Количество (объем) МЕТРО-единиц	Цена (тариф) за единицу измерения (МЕТРО-ед.)	Стоимость товаров (работ, услуг), индивидуальным правам без налога - всего	В том числе сумма акциза	Налоговая ставка	Сумма налога, предъявляемая покупателю	Стоимость товаров (работ, услуг), индивидуальным правам с налогом - всего	Страна происхождения товара		Регистрационный номер таможенной декларации на товары или регистрационный номер партии товара, подлежащей таможенному контролю при осуществлении происхождения	Количественная единица измерения товара, используемая в целях осуществления происхождения		Количество товара, использованного в соответствии с количественной единицей измерения товара, использованной в целях осуществления происхождения		
								код	условие обозначения (обязательное)									содержание МЕТРО единицы	ME в каждом месте		мост корабель	цифровой код		Краткое наименование	код
A	B	1	1a	1b	1a	1r	1a	2	2a	2b	3	4	5	6	7	8	9	10	10a	11	12	12a	13		
1	00000	1	Пиво 0,5л		345678	12345600000	123456	000	кор	1	20	5	0,00	0,00	%	0,00	0,00	0,00	501	Россия					
2	00000	2	Пиво 1,5л		654789	12345600000	123456	000	кор	1	6	50	0,00	0,00	%	0,00	0,00	0,00	502	Аргентина	22002200000000000000				
Итого к оплате													0,00	X	0,00	0,00									
Ставка НДС								Сумма НДС				Общая стоимость товара без НДС													
10%								0,00				0,00													
20%								0,00				0,00													

Документ составлен на _____ месте
Руководитель организации или иное уполномоченное лицо _____ (подпись)
Индивидуальный предприниматель или иное уполномоченное лицо _____ (подпись)
Генеральный бухгалтер или иное уполномоченное лицо _____ (подпись)
Инициалы и фамилия _____ (подпись)
реквизиты свидетельства о государственной регистрации индивидуального предпринимателя _____

Основание передачи (сдачи) / получения (приемки) _____ (8)
Данные о транспортировке и грузе _____ (договор, доверенность и др.) _____ (9)
Товар (груз) передан / услуги, результаты работ, права сдачи _____ (товарные накладные, получение экспедитора, экспедиторская / складская расписка и др. / масса нетто/ брутто груза, если не приведены ссылки на транспортные документы, содержащие эти сведения) _____ (10)
Дата отгрузки, передачи (сдачи) _____ (подпись) _____ (ф.и.о.) _____ (11)
Дата получения (приемки) _____ (подпись) _____ (ф.и.о.) _____ (12)
Иные сведения об отгрузке, передаче _____ (13)
Иные сведения о получении, приеме _____ (14)
Ответственный за правильность оформления факта хозяйственной жизни _____ (подпись) _____ (ф.и.о.) _____ (15)
Информация о наличии/отсутствии претензий, ссылок на прилагаемые приложения, и другие документы и т.д. _____ (16)
Информация о наличии/отсутствии претензий, ссылок на прилагаемые приложения, и другие документы и т.д. _____ (17)
Информация о наличии/отсутствии претензий, ссылок на прилагаемые приложения, и другие документы и т.д. _____ (18)
Информация о наличии/отсутствии претензий, ссылок на прилагаемые приложения, и другие документы и т.д. _____ (19)
Наименование экономического субъекта - составителя документа (в т.ч. комиссионера/ агента) ООО "МЕТРО Кэш энд Керри" ИНН/КПП 7704218994/ 507445000
(может не заполняться при проставлении печати в М.П., может быть указан ИНН / КПП)

М.П.

М.П.

ТОВАРНАЯ НАКЛАДНАЯ

Грузополучатель **ООО "Метро Кэш Энд Керри" 630088, Новосибирская обл, г. Новосибирск, ул. Петухова, 71**

ИНН 7704218694 КПП 540345001

по ОКПО	54907417
по ОКПО	
по ОКПО	54907417
номер	
дата	
номер	
дата	

Поставщик _____
 Плательщик _____
 Основание _____
 Договор № _____ от _____

по ОКПО
по ОКПО
номер
дата
номер
дата

Номер РЦ: **1128**

Номер поставщика: [Указать номер поставщика МЕТРО]

Возможное место расположения штампа «Счет-фактура направлен в электронном виде»

ТОВАРНАЯ НАКЛАДНАЯ

Номер документа	Дата составления	Номер заказа МЕТРО
12345789 [пример]	01-11-2011	45000001 7/1 из 1*

Пробел!

*** / 1 из 1 – порядковая нумерация ТН (машины) по данному номеру заказа МЕТРО**

Номер по порядку	Товар				Содержание шт в МЕТРО единице	Тип упаковки	Количество		Масса брутто, кг	Общее кол-во МЕТРО единиц	Цена МЕ руб, коп	Сумма без НДС, руб, коп	НДС		Сумма с учетом НДС, руб. коп.	Страна происхождения товара	Номер грузовой таможенной декларации
	наименование, характеристика, сорт артикула	Номер артикула МЕТРО	Номер артикула (13-значный)	Номер артикула поставщика			МЕТРО единиц в одном месте	Мест \ коробов					Ставка %	Сумма, руб, коп			
1	2	3	4	5	6	7	8	9	10	11	12	13	14	15	16	17	18
1	Продукт 1	123456	0123456001002	12345	2	кор	10	40	1800	400	50.00	20000	10%	2000	22000	Россия	
2	Продукт 2	111222	0111222002003	678901	1	кор	10	5	75	50	15.00	750	20%	150	900	Эквадор	67497908654
3	Продукт 3	23175	0023175002001	1111	1	кор	1	30	300	30	200.00	6000	20%	1,200.00	7200	Испания	46208559804
Итого:								75	2271	880		46750		5350	52100		

Товарная накладная имеет приложение на _____ листах и содержит _____ порядковых номеров записей

Всего мест _____ Масса груза (нетто) _____
 _____ Масса груза (брутто) _____

Приложение (паспорта, сертификаты, и т.п.) на _____ листах
 Всего отпущено на сумму _____ руб _____ коп
 Отпуск разрешил _____
 Главный (старший) бухгалтер _____
 Отпуск груза произвел _____
 М.П. " " _____ года

По доверенности № _____ от " " _____ года
 выданной _____
 Груз принял _____
 Груз получил грузополучатель _____

Приложение № 1
к постановлению Правительства
Российской Федерации
от 26 декабря 2011 г. № 1137

(в ред. Постановления Правительства РФ от 02.04.2021 № 534)

СЧЕТ-ФАКТУРА № _____ от "___" "____" _____ (1)
ИСПРАВЛЕНИЕ № _____ от "___" "____" _____ (1а)

Продавец _____ (2)
Адрес _____ (2а)
ИНН/КПП продавца _____ (2б)
Грузоотправитель и его адрес _____ (3)
Грузополучатель и его адрес _____ (4)
К платежно-расчетному документу № _____ от _____ (5)
Документ об отгрузке № п/п _____ № п/п _____ от _____ (5а)

Покупатель ООО "МЕТРО Кэш энд Керри", 630088, Новосибирская обл., Новосибирск, ул. Петухова, 71. (6)
Адрес 125445, ГОРОД МОСКВА, ШОССЕ ЛЕНИНГРАДСКОЕ, 71Г (6а)
ИНН/КПП покупателя 7704218694/540345001 (6б)
Валюта: наименование, код российский рубль, 643 (7)
Идентификатор государственного контракта, договора (соглашения) (при наличии) _____ (8)

Номер поставщика Метро 123456
GLN поставщика 123456789XXX
Номер ТЦ Метро 1128
GLN магазина 4607070198284
Номер заказа 45XXXXXX
Номер отгрузки

Номер артикула МЕТРО	№ п/п	Наименование товара (описание выполненных работ, оказанных услуг), имущественного права	Код вида товара	Единица измерения			Количество (объем) МЕТРО-единиц	Цена (тариф) за единицу измерения в МЕТРО-единиц	Стоимость товаров (работ, услуг), имущественных прав без налога - всего	В том числе сумма акциза	Налоговая ставка	Сумма налога, предъявляемая покупателю	Стоимость товаров (работ, услуг), имущественных прав с налогом - всего	Страна происхождения товара		Регистрационный номер декларации на товары или регистрационный номер партии товара, подлежащего прослеживаемости	Количественная единица измерения товара, используемая в целях прослеживаемости		Количество товара, подлежащего прослеживаемости, в количественной единице измерения товара, используемой в целях осуществления прослеживаемости		
				код	условное обозначение (национальное)	содержание МЕТРО-единиц								цифровой код	краткое наименование		код	условное обозначение			
0	1	1а	1б	2	2а	2б	3	4	5	6	7	8	9	10	10а	11	12	12а	13		
123456001001	1	Пиво 0,5л	—	101	кор	20	12	20,30	0,00	без акциза	%	0,00	0,00	021	Страна	123456/12345/123456	—	—	—		
123456001002	2	Пиво 1,5л	—	102	кор	6	22	50,20	0,00	без акциза	%	0,00	0,00	022	Страна	123456/12345/123456	—	—	—		
Всего к оплате (9)																					

Ставка НДС	Сумма НДС	Общая стоимость товара без НДС
16%		
20%		

Руководитель организации или иное уполномоченное лицо

Индивидуальный предприниматель или иное уполномоченное лицо

Главный бухгалтер или иное уполномоченное лицо

(подпись) _____ (ф.и.о.) _____ (подпись) _____ (ф.и.о.) _____
(подпись) _____ (ф.и.о.) _____ (реквизиты свидетельства о государственной регистрации)

2. ТРАНСПОРТНЫЙ РАЗДЕЛ

Оборотная сторона формы № 1-Т

Срок доставки груза « 02 » января 2012 г.

Организация Реквизиты перевозчика (название, адрес, инн, кпп, р/с, кор/с, банк и т.д.) Автомобиль мерседес Государственный № X000XX00

Заказчик (плательщик) Реквизиты поставщика (название, адрес, инн, кпп, р/с, кор/с, банк и т.д.)

Водитель Сидоров Илья Сергеевич Удостоверение № 00XX000000

Лицензионная карточка стандартная, ограниченная Вид перевозки автомобиль Код _____

Регистрационный № 00000 Серия 0000 № 0000000000

Пункт погрузки Адрес погрузки Пункт разгрузки ООО "Метро Кэш Энд Керри" ИНН 7704218694, КПП 540345001, 630088, Новосибирская обл, г. Новосибирск, ул. Петухова, 71. Маршрут № _____

Переадресовка _____ 1. Прицеп _____ Гаражный номер № _____
 _____ 2. Прицеп _____ Гаражный номер № _____
 _____ (подпись ответственного лица)

ТТН №	0000
К путевому листу №	
Код	
Маршрут №	
Гаражный номер №	
Гаражный номер №	

СВЕДЕНИЯ О ГРУЗЕ

Краткое наименование груза	С грузом следуют документы	Вид упаковки	Количество мест	Способ определения массы	Код груза	Номер контейнера	Класс груза	Масса брутто, т
1	2	3	4	5	6	7	8	9
1. Алкогольная продукция	Приложение к ТТН, ТН, УПД, Счет-фактура	кор	30	расчет				0,588
2.								
3.								

Указанный груз с исправной пломбой, тарой и упаковкой 30 Количество мест тридцать Указанный груз с исправной пломбой, тарой и упаковкой 30 Количество мест тридцать Количество ездок, заездов

Массой брутто 0,588 т к перевозке Массой брутто 0,588 т сдал Итого: масса брутто, т 0,588

Сдал кладовщик Петров П.П. водитель-экспедитор Сидоров И.С.

Принял водитель-экспедитор Сидоров И.С. Принял _____ место для штампа

Отметки о составленных актах _____
 Транспортные услуги _____

ПОГРУЗОЧНО-РАЗГРУЗОЧНЫЕ ОПЕРАЦИИ									
операция	исполнитель (автовладелец, получатель, отправитель)	дополнительные операции (наименование, количество)	механизм, грузоподъемность, емкость конуса	способ		дата (число, месяц), время, ч. мин.		время дополнительных операций, мин.	подпись ответственного лица
				ручной, механизированный, сливом, самосвалом	код	прибытия	убытия		
погрузка	Поставщик			ручной	1	16	17	18	19
разгрузка	ООО "Метро Кэш энд Керри", ИНН								Петров П.П.

ПРОЧИЕ СВЕДЕНИЯ (заполняется организацией, владельцем автотранспорта)												
расстояние перевозки по группам дорог, км					код экспедирувания груза	за транспортные услуги с клиента причитается водителю		сумма штрафа за неправильное оформление документов, руб. коп.	поправочный коэффициент - Т		время простоя, ч. мин.	
всего	в гор.	I гр.	II гр.	III гр.		с клиента	причитается водителю		расценка водителю	основной тариф		под погрузкой
20	21	22	23	24	25	26	27	28	29	30	31	32

Таксировка: _____

Расчет стоимости	За тонну	За тонно-км	Погрузочно-разгрузочные работы, тонн	Недогрузка автомобиля и прицепа	Экспедирование	Сверхнормативный простой, ч. мин. при		За срочность заказа	За специальный транспорт	Прочие доплаты	Всего
	33	34				35	36				
Выполнено											
Расценка, руб. коп.											
К оплате, руб. коп.											

Таксировщик _____ (подпись) _____ (расшифровка подписи)

Шаблон для отправки реестра сертификатов/деклараций.

Сертификат									
Тип документа	Номер	Серия	Дата от	Дата до	Наименование тестовой организации	Дата документа	Поставщик (№)	Артикул (13значный)	Наименование поставщика (Заявитель)

Заполнение Шаблона о документах качества.

- Тип документа- 2
- Номер- Номер документа
- Серия- Заполняется при наличии.
- Дата от- Дата до- Срок действия документа.
- Наименование тестовой организации- Наименование учреждения, выдавшего документ подтверждающей качества.
- Дата документа- Дата выдачи документа.
- Поставщик- Номер поставщика
- Артикул – 13-значный артикул МЭБ (**обязательно**)
- Наименование поставщика- Название поставщика

 Образец корректного заполнения

Образец									
Тип документа	Номер	Серия	Дата от	Дата до	Наименование тестовой организации	Дата документа	Поставщик	Артикул	Наименование поставщика
2	МКБ.КВ.ДР.01.01.000000		27.02.2020	28.02.2021	Ильинский завод пива "ОТТаво"	27.02.2020	1994	010700000	ООО "Тав"
2	МКБ.КВ.ДР.01.01.000000		27.02.2020	28.02.2021	Ильинский завод пива "ОТТаво"	27.02.2020	1994	010700000	ООО "Тав"
2	МКБ.КВ.ДР.01.01.000000		27.02.2020	28.02.2021	Ильинский завод пива "ОТТаво"	27.02.2020	1994	010700000	ООО "Тав"
2	МКБ.КВ.ДР.01.01.000000		27.02.2020	28.02.2021	Ильинский завод пива "ОТТаво"	27.02.2020	1994	010700000	ООО "Тав"
2	МКБ.КВ.ДР.01.01.000000		27.02.2020	28.02.2021	Ильинский завод пива "ОТТаво"	27.02.2020	1994	010700000	ООО "Тав"

ФОРМА УВЕДОМЛЕНИЕ О ПРИБЫТИИ

№ Заказа	№ Поставщика	Наименование Поставщика	Гос № ТС	Телефон водителя	ФИО водителя	Тип ТС	Дата и время авизации (временное окно)	Кол-во паллет	Кол-во артикулов	Кол-во коробов	Вес поставки

Содержание документа:

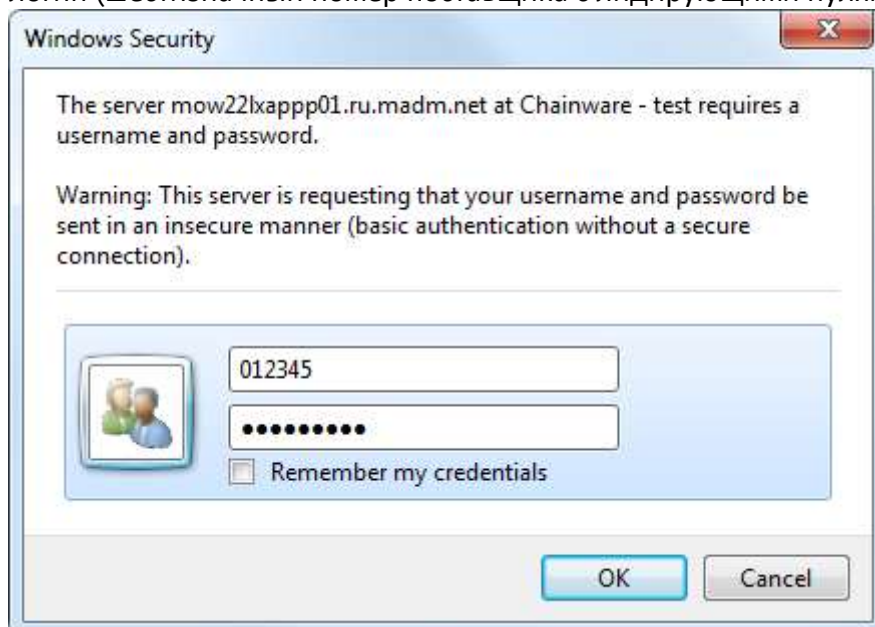
1. Термины, используемые в документе
2. Вход в систему
3. Обзор интерфейса СВР
4. Просмотр объявлений
5. Создание новой отгрузки
6. Список текущих отгрузок
7. Редактирование отгрузки
8. Удаление отгрузки
9. Архив отгрузок
10. Размещение отгрузки
11. Печать документов

1. Термины, используемые в документе

- 1.1. **СВР**: сокращение от «системы веб-регистрации».
- 1.2. **Веб-обозреватель**: программное обеспечение для просмотра веб-сайтов, браузер;
- 1.3. **Грузовая единица**: единичный короб или укомплектованный на поддоне физически неделимый груз, заявленный поставщиком в рамках одной отгрузки;
- 1.4. **Маркировка**: набор вспомогательных документов формата А4, предназначенных для закрепления на каждом коробе или паллете в рамках одной отгрузки, на которых указывается уникальный номер данной грузовой единицы, а также прочая информация для упрощения последующей идентификации груза;
- 1.5. **Отгрузка**: скомплектованный товар по набору заказов от одного торгового центра в рамках одной поставки с присвоением уникального номера накладного листа;
- 1.6. **Накладной лист**: является сопроводительным документом формата А4 для каждой отгрузки от поставщика с указанием основной информации о грузе;
- 1.7. **Поставка**: набор отгрузок, поставляемый на распределительный центр в один день в рамках одной группы температурных режимов;
- 1.8. **Временные окна**: набор периодов времени с ограниченным допустимым объемом на регистрацию заявок доставки груза на определенный распределительный центр для всех поставщиков в рамках одного дня и группы температурных режимов.

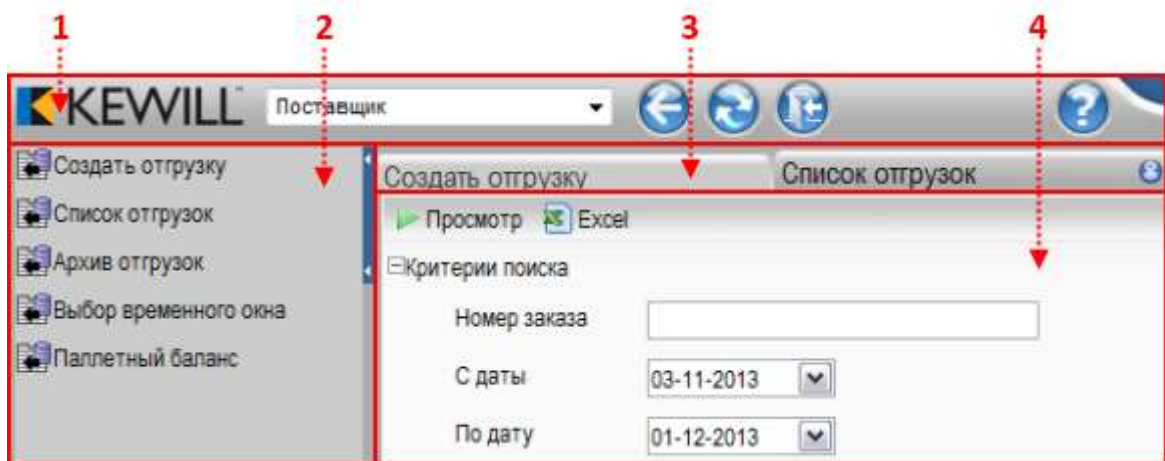
2. Вход в систему

- 2.1. Перейдите через веб-обозреватель по следующему адресу:
<http://tms.metro-mgl.ru> ;
- 2.2. Введите в появившемся окне запроса авторизации учетные данные пользователя: логин (шестизначный номер поставщика с лидирующими нулями) и пароль;



3. Обзор интерфейса СВР

Общий вид:

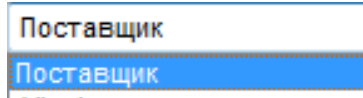


Рабочее пространство условно разделяется на четыре логических блока:

3.1. Панель инструментов;

Содержит следующие элементы управления:

- Выпадающий список для выбора текущей роли:



Роль определяет набор функций, доступных для запуска через меню.
По умолчанию присвоена только одна роль: «Поставщик».

- Кнопка «Назад»:



Возвращает текущую открытую функцию на шаг назад, либо, если это невозможно осуществить, перезагружает функцию.

- Кнопка «Обновить»



Перезагружает текущую открытую функцию.

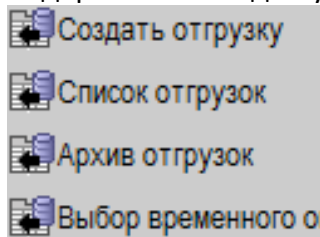
- Кнопка «Выход из системы»



Предлагает на выбор два варианта:
Полностью завершить работу с системой;
Осуществить вход с учетными данными другого пользователя.

3.2. Меню выбора отчетов и функций;

Содержит список доступных отчетов и функций:



Кнопка «» позволяет свернуть меню, увеличив размеры основного рабочего окна.

3.3. Панель навигации;

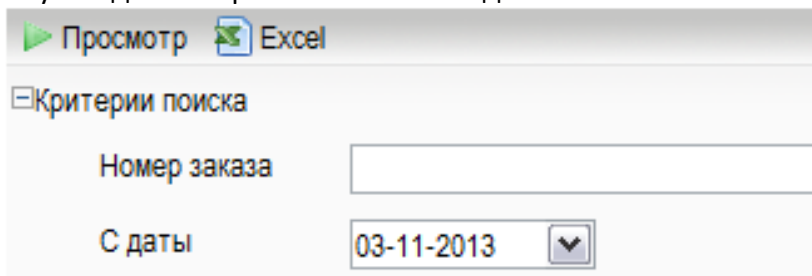
Содержит набор открытых вкладок:



- Приподнятая вкладка с затемненным фоном и активная кнопка закрытия в ее правом углу указывают на открытую в данный момент функцию;
- Смена вкладки производится одинарным нажатием по ее названию;
- Кнопка закрытия «✕» завершает работу с текущей открытой функцией.

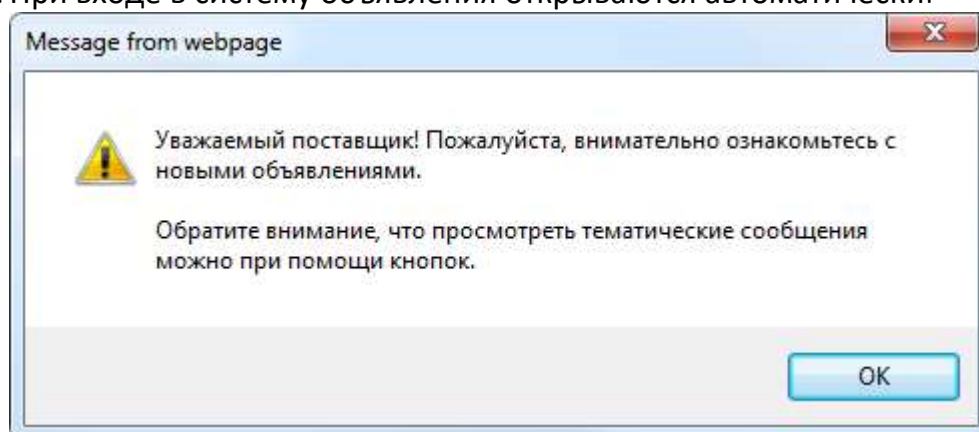
3.4. Основное рабочее окно;

Служит для отображения и взаимодействия с активным отчетом/функцией:

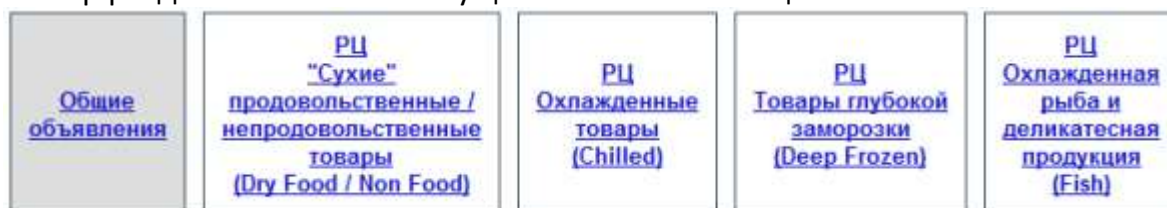


4. Просмотр объявлений

4.1. При входе в систему объявления открываются автоматически:



4.2. Выбор раздела объявлений осуществляется с помощью кнопок:



4.3. Объявления размещены в текстовом блоке ниже:

ВНИМАНИЮ ПОСТАВЩИКОВ, ИСПОЛЬЗУЮЩИХ ТЕМПЕРАТУРНЫЕ РЕЖИМЫ

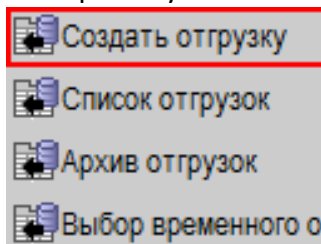
Уважаемый Поставщик!

Информируем Вас, что в случае поставки груза на РЦ с нарушением температурного режима, такие грузы приниматься не будут.

4.4. Пролить полный список объявлений можно при помощи полосы прокрутки.

5. Создание новой отгрузки

5.1. Выберите пункт меню «Создать отгрузку»:



5.2. В основном рабочем окне откроется форма создания отгрузки:

Обратите внимание, что поля «Номер поставщика» и «№ отгрузки» заполняются автоматически и недоступны для редактирования.


5.3. Раздел общей информации по отгрузке:

Порядок заполнения и краткое описание полей:

- **«Номер склада»:** выпадающий список с номерами активированных складов для текущего поставщика, по умолчанию выбирается первый в списке. Название и адрес подтягивается в соответствующие поля справа автоматически.
- **«Номер получателя»:** выпадающий список с номерами доступных для регистрации торговых центров и/или платформ распределительного центра, по умолчанию выбирается первый в списке. Необходимо выбрать один из вариантов: BBXD БЫТОВАЯ ХИМИЯ, BBXD НЕПРОД. ТОВАРЫ, BBXD ОХЛАЖДЕННЫЕ ТОВ, BBXD ПРОДОВ. ТОВАРЫ, BBXD ТОВ. ДЛЯ ЖИВОТН.

Исходя из принадлежности товара поставщика к конкретной категории. Название и адрес подтягивается в соответствующие поля справа автоматически.

- **«План. доставка в ТЦ»:** планируемая дата доставки выбранному получателю, по умолчанию устанавливается на следующий рабочий день.
Обратите внимание, что это поле является информационным, поскольку дата фактической доставки определяется исходя из даты прихода товара на распределительный центр.

При нажатии на кнопку «» откроется календарь для облегчения ввода даты:

«	Ноя	»	«	2013		
	П	В	С	Ч	П	С
44					1	2
45	4	5	6	7	8	9
46	11	12	13	14	15	16
47	18	19	20	21	22	23

- **«Температурный режим»:** выпадающий список с активированными на данный склад поставщика температурными режимами транспортировки, по умолчанию выбирается первый в списке.
Обратите внимание, что условия транспортировки при самостоятельной доставке груза до распределительного центра должны соответствовать заявленным температурным режимам всех отгрузок в поставке.
- **«Описание товара»:** введите краткое описание товара, не более 22 символов.

5.4. Раздел «Сведения о регистрируемом грузе»:

Порядок заполнения и краткое описание полей:

- **«Количество стандартных паллет»:** укажите количество грузовых мест, отгружаемых на поддонах в рамках данной отгрузки, массогабаритные показатели которых удовлетворяют требованиям к транспортировке.
- **«Количество нестандартных паллет»:** укажите количество грузовых мест, отгружаемых на поддонах в рамках данной отгрузки, которые по массогабаритным показателям относятся к категории крупногабаритных и/или тяжеловесных.
- **«Количество коробов»:** укажите количество грузовых мест, отгружаемых коробами без размещения на поддоне в рамках данной отгрузки.
Обратите внимание, что в рамках одной отгрузки не допускается смешивание грузовых единиц в коробах и на поддонах.
- **«Общий вес брутто, кг»:** укажите общий вес брутто груза в рамках данной отгрузки в килограммах с допустимой точностью до одного грамма.
- **«Стоимость груза, руб.»:** укажите общую стоимость груза в рамках данной отгрузки в рублях с допустимой точностью до одной копейки.

- «**Объем поставки, м³**»: укажите суммарный объем грузовых единиц в рамках данной отгрузки в метрах кубических с допустимой точностью до тысячных.

5.5. Раздел дополнительной информации по отгрузке:

Порядок заполнения и краткое описание полей:

- «**Номера заказов**»: внесите номер заказа (**не более одного**) в первую строку в перечне, не регистрируйте в рамках одной отгрузки другие заказы, следуйте правилу: один заказ – одна отгрузка.
- «**Дополнительная информация**»: укажите дополнительную информацию по данной отгрузке (не более 5 строк с максимальной длиной 50 символов каждая).
Обратите внимание, что для повышения эффективности обработки груза, в данном поле необходимо указать суммарное количество коробов и общее количество уникальных артикулов в рамках данной отгрузки.
- «**Прилагаемые документы**»: перечислите номера товарных накладных и иных документов, отправляемых вместе с данной отгрузкой (не более 5 строк с максимальной длиной 50 символов каждая).
Обратите внимание, что для удобства обработки и во избежание путаницы, следует разделять номера документов при помощи знака «:» (точка с запятой). В случае же, если отправляемых документов пять или менее, рекомендуется указывать каждый номер на новой строке.

5.6. Для проверки корректности введенных данных нажмите на кнопку «Продолжить».

5.7. Доступные действия после успешного прохождения проверки:

- Удалить данную отгрузку;
- Сохранить данную отгрузку и завершить работу с функцией;
- Сохранить данную отгрузку и перейти к созданию следующей отгрузки;
- Вернуться в предыдущую форму для внесения изменений.

Обратите внимание, что для размещения на временное окно будут доступны только сохраненные отгрузки, которые прошли все проверки на корректность данных.

6. Список текущих отгрузок

6.1. Выберите пункт меню «Список отгрузок»;

6.2. Укажите период для выгрузки в полях «с даты» и «по дату»;

6.3. Укажите номер заказа (необязательное поле);

6.4. Нажмите кнопку «Просмотр» для выгрузки отчета на экран;

6.5. Нажмите кнопку «Excel» для выгрузки отчета в файл;

6.6. Дополнительные возможности при работе с отчетом в СВР:

- Для автоматической сортировки по возрастанию или убыванию необходимо щелкнуть левой кнопкой мыши по названию соответствующего столбца;
- Наложение фильтра по определенному значению внутри колонки осуществляется с помощью выпадающих списков над названиями столбцов;
- Для перехода в режим редактирования отгрузки нажмите на ее номер.

7. Редактирование отгрузки

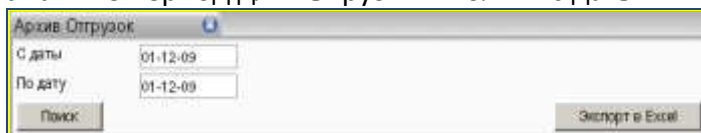
- 7.1. Вход в режим редактирования отгрузки описан в пункте 6.6;
- 7.2. Нажмите кнопку «Изменить»;
- 7.3. Форма редактирования аналогична форме создания отгрузки, см. раздел 5;
Обратите внимание, что после размещения на временное окно отгрузка будет доступна только для просмотра.

8. Удаление отгрузки

- 8.1. Вход в режим редактирования отгрузки описан в пункте 6.6;
- 8.2. Нажмите кнопку «Удалить»;
- 8.3. Подтвердите удаление.
Обратите внимание, что удаленная отгрузка не подлежит восстановлению.

9. Архив отгрузок

- 9.1. Выберите пункт меню «Архив отгрузок»;
- 9.2. Укажите период для выгрузки в полях «с даты» и «по дату»;



- 9.3. Нажмите кнопку «Поиск» для выгрузки отчета на экран;
- 9.4. Нажмите кнопку «Экспорт в Excel» для выгрузки отчета в файл;
Обратите внимание, что переход в режим редактирования недоступен при работе с архивом отгрузок независимо от выбранного периода времени.

10. Размещение отгрузки

- 10.1. Выберите пункт меню «Выбор времени доставки»;
- 10.2. Укажите диапазон дат для просмотра;
- 10.3. Нажмите кнопку «Просмотр»;
- 10.4. В отобразившемся списке выберите строку для просмотра детальной информации:

ПЦ	План-коллекция	План-доставка на ПЦ	Отгрузка	Размещена: Нет-Да	Темп.режим	Кол-во груз.единиц	Кол-во палл.мест	Сводные в окне
DC МОСКОВ	21-05-12	21-05-12	20	0 - 20	1 (100, 101)	640	640,000	
DC МОСКОВ	21-05-12	22-05-12	7	0 - 7	1 (100, 101)	110	110,000	
DC МОСКОВ	22-05-12	21-05-12	1	0 - 1	1 (100, 101)	6	6,000	
DC МОСКОВ	22-05-12	22-05-12	16	0 - 16	1 (100, 101)	512	512,000	
DC МОСКОВ	23-05-12	22-05-12	1	0 - 1	1 (100, 101)	4	4,000	
DC МОСКОВ	23-05-12	23-05-12	3	2 - 1	1 (100, 101)	71	71,000	
DC_НОВОСИБИР	23-05-12	23-05-12	16	0 - 16	1 (100, 101)	21	21,000	

- 10.5. Выбор нескольких отгрузок для последующей обработки:

- Кнопка « Select All» выделяет все отгрузки на выбранную дату;
- Кнопка « De-Select All» снимает выделение со всех отгрузок;
- Выбор отдельной отгрузки осуществляется с помощью мыши;
- Для выделения (или снятия с выделения) отдельной отгрузки без потери существующего выделения, выберите ее мышью с зажатой клавишей «Ctrl»;
- Для выделения диапазона отгрузок, выберите первую строку требуемого диапазона, и затем, с зажатой клавишей «Shift» - последнюю строку

диапазона.

РЦ	План.коллекция	План.доставка на РЦ	Отгрузка	Темп.режим	Кол-во груз.е
DC МОСКОВ	23-05-12	23-05-12	1013065798	100 100-	не требуется
DC МОСКОВ	23-05-12	23-05-12	1013067131	100 100-	не требуется
DC МОСКОВ	23-05-12	23-05-12	1013067138	100 100-	не требуется
DC МОСКОВ	23-05-12	23-05-12	1013067124	100 100-	не требуется
DC МОСКОВ	23-05-12	23-05-12	1013067116	100 100-	не требуется
DC МОСКОВ	23-05-12	23-05-12	1013067095	100 100-	не требуется

10.6. Размещение отгрузки:

- Выделите требуемые отгрузки для обработки;
- Выберите временное окно (любое) из выпадающего списка. ВАЖНО: временное окно является информационным, оно не регламентирует время подачи а/м на рампу РЦ. Временное окно приема согласовывается координатором платформы до подключения к поставкам, и остается неизменным до иного уведомления;
- Нажмите кнопку «Разместить»:

РЦ	План.коллекция	План.доставка на РЦ	Отгрузка	Размещен	Нит. Др	Темп.режим	Кол-во груз.единиц	Кол-во паллет	Свободные ар.она
DC МОСКОВ	19-05-12	21-05-12	2	0-2	1 (100, 101)	34	34,000		
DC МОСКОВ	19-05-12	22-05-12	1	0-1	1 (100, 101)	12	12,000		
DC МОСКОВ	21-05-12	21-05-12	20	0-20	1 (100, 101)	540	540,000		
DC МОСКОВ	21-05-12	22-05-12	7	0-7	1 (100, 101)	110	110,000		
DC МОСКОВ	22-05-12	21-05-12	1	0-1	1 (100, 101)	5	5,000		
DC МОСКОВ	22-05-12	22-05-12	16	0-16	1 (100, 101)	512	512,000		
DC МОСКОВ	23-05-12	22-05-12	1	0-1	1 (100, 101)	4	4,000		
DC МОСКОВ	23-05-12	23-05-12	8	7-1	1 (100, 101)	221	221,000	12:30 13:30-16:00	
DC_НОВОСИБ	23-05-12	23-05-12	10	0-10	1 (100, 101)	21	21,000	12:30 13:30-15:00	

Обратите внимание, что размещение отгрузок на временные окна следующего дня прекращается строго в 16:00 текущего дня.

10.7. Снятие отгрузок с размещения:

- Выделите требуемые отгрузки;
- Нажмите кнопку «Отменить размещение»;

Обратите внимание, что отмена размещения для отгрузок, размещенных на временные окна следующего дня, возможна строго до 14:00 текущего дня.

10.8. Изменение планируемой даты доставки на РЦ:

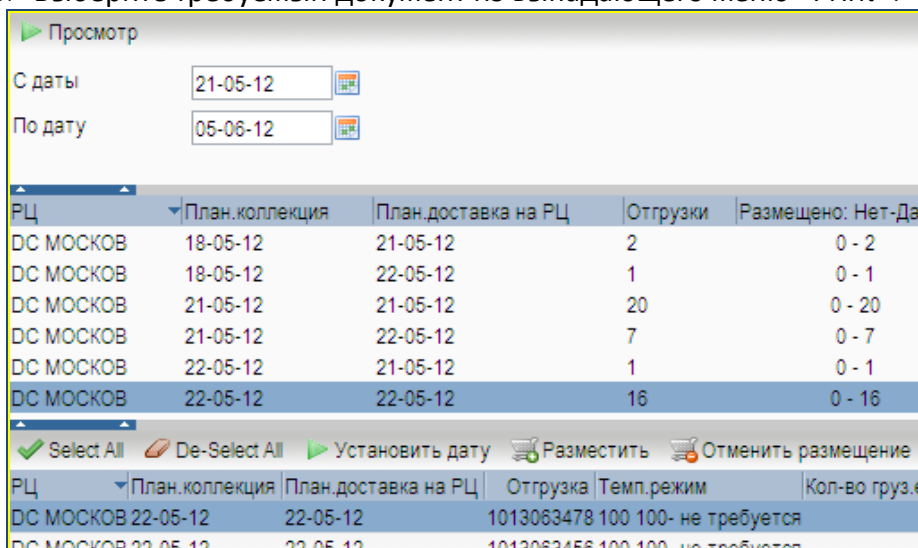
- Выделите требуемые отгрузки;
- Нажмите кнопку «Установить дату»;
- Укажите требуемую дату во всплывающем окне;
- Нажмите кнопку «Ок».

Обратите внимание, что смена даты размещенной отгрузки невозможна.

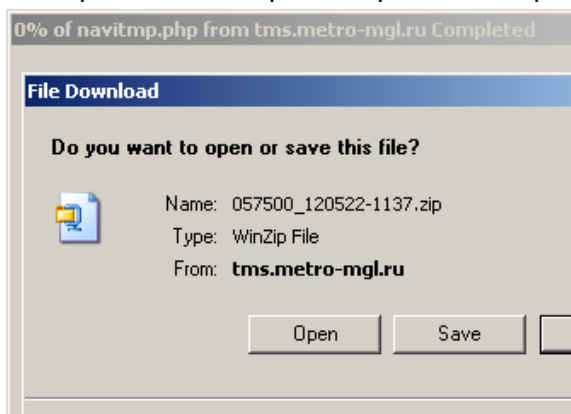
11. Печать документов

- 11.1. Выберите пункт меню «Выбор времени доставки»;
- 11.2. Укажите диапазон дат для просмотра;
- 11.3. Нажмите кнопку «Просмотр»;

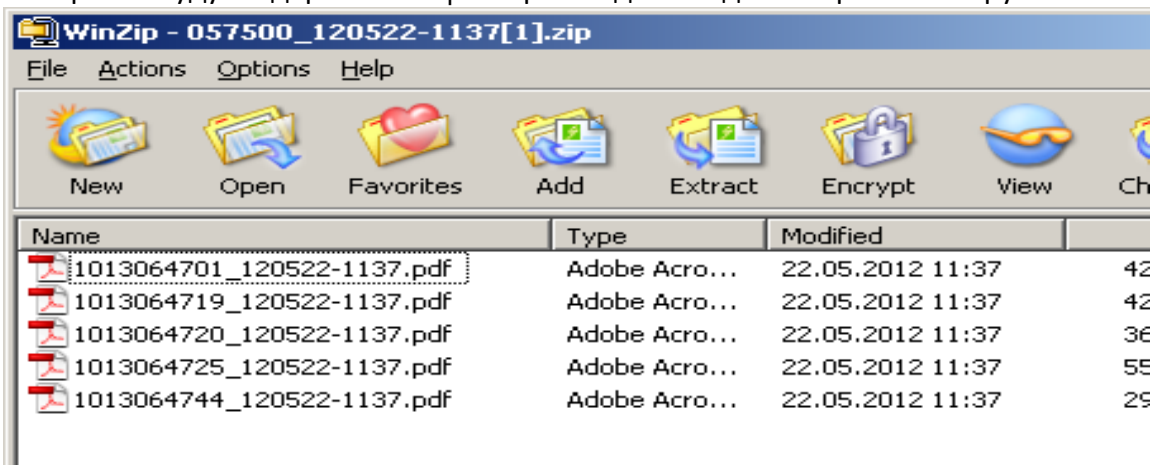
- 11.4. Выберите строку с необходимой датой доставки на РЦ;
- 11.5. Выделите отгрузки, для которых необходимо распечатать документы;
- 11.6. Выберите требуемый документ из выпадающего меню «Print»:



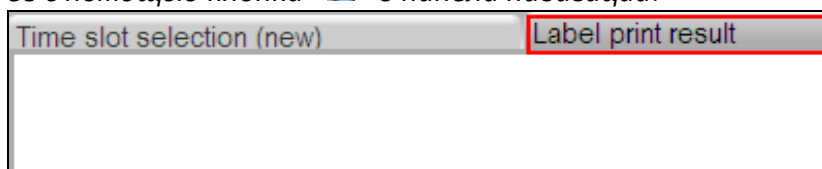
- 11.7. Откройте или сохраните файл по запросу диалогового окна:



- 11.8. В архиве будут содержаться «.pdf»-файлы для каждой выбранной отгрузки:



Обратите внимание, что если в момент вызова печати ни одна отгрузка не была выделена, то откроется новая пустая вкладка с названием «Label print result». Закройте ее с помощью кнопки «X» в панели навигации:



АДРЕС, СХЕМА ПРОЕЗДА НА ЛОГИСТИЧЕСКИЙ КОМПЛЕКС ООО «ЛОГОПАРК ОБЬ»
630088, г. Новосибирск, ул. Петухова, д.71.

