

## **Operational instructions for Suppliers of BBXD BEER platform DC METRO Group In Rostov-on-Don**

### **Операционные инструкции для поставщиков пива, а также напитков, изготавливаемых на основе пива платформы Перевалки РЦ МЕТРО Групп в Ростове-на Дону**

#### **CONTENT / СОДЕРЖАНИЕ**

<b>I. Operational instructions / Операционные инструкции</b>	<b>2</b>
<b>II. List of documents / Список товаросопроводительных документов</b>	<b>8</b>
<b>III. Temperature regimes for different kinds of alcohol products / Условия хранения и транспортировки различных видов алкогольной продукции</b>	<b>10</b>
<b>IV. Samples of relative documents / Образцы товаросопроводительных документов</b>	<b>11</b>
<b>V. SWR instruction / СВР руководство</b>	<b>17</b>
<b>VI. Waybill / Накладной лист</b>	<b>29</b>
<b>VII. Map / Карта</b>	<b>30</b>

## ОПЕРАЦИОННЫЕ ИНСТРУКЦИИ / OPERATIONAL INSTRUCTIONS

## 1. Адрес доставки

Товары должны быть доставлены Поставщиком (Заказчиком) на логистический комплекс ООО «Логопарк Обь» (РЦ), с которым у Компании METRO заключен договор аренды:

Адрес логистического комплекса:  
346714, Ростовская обл, Аксайский р-н, Станица Грушевская, ул. Данилова, 1Г.

## 2. Определения и термины

- **Отгрузкой** считается суммарное количество товаров, доставляемых одним Поставщиком (Заказчиком) для одной торговой МСС в один день;
- **Товарная единица** – минимальная неделимая закупочная единица, подлежащая точному пересчету на РЦ, содержание которой определено в заказе – короб;
- **Транспортная упаковка (транспортный короб)** дополнительная упаковка каждой товарной единицы, которая должна быть рассчитана на ее безопасное использование во время складских операций и дальнейшую транспортировку без риска повреждения содержимого.
- **Грузовая единица** – паллет или короб, содержащий товарные единицы;
- **Торговая линия:**  
ООО «Метро Кэш энд Керри», далее по тексту МСС;

## 3. Подготовка товаров к отгрузке

- Распределительный Центр принимает к доставке один тип отгрузок:  
Паллетированные отгрузки – товары, упакованные на паллете. Применимо для объема заказа более одной коробки одного артикула (коробочные заказы).
- Все отгрузки должны сопровождаться всеми необходимыми для транспортировки товаров документами (приложение II настоящей операционной инструкции).
- Для всех отгрузок Поставщик (Заказчик) обязан использовать только евро паллеты (размер 80 см x 120 см, высота 145 мм, толщина верхних досок 22 мм).  
Паллеты должны быть целостные, надлежащего качества, обеспечивающие устойчивое положение груза во время транспортировки и погрузо-разгрузочных работ. Товары, размещенные на паллете, не должны выступать за размеры паллета.
- Максимальная высота паллета / грузовой единицы не должна превышать 1,65 м (высота паллета + товар), а максимальный вес не должен превышать 600 кг. Максимальный вес товарной единицы (короба) не должен превышать 18 кг

## 1. Delivery address

Goods shall be delivered by Supplier (Customer) to the logistics complex LLC Logopark Ob (hereinafter referred to as DC), with which METRO Company has a lease agreement:

Address of LSP:  
346714, Rostov region, Aksaysky district, Stanitsa Grushevskaya, st. Danilova, 1G.

## 2. Terms &amp; Definitions

- **One delivery** is considered as the sum of all shipped goods by one Supplier (Customer) to the DC for one Sales Line MCC on one day;
- **Product Unit** – a minimal indivisible purchasing unit to be exactly recounted on the XDC, which content is defined in the order – box;
- **Transport packing (transport box)**-additional packing of each product unit, which has to be optimized for its safe use during warehouse operations and further transportation without risk of damage of contents.
- **Package Unit** – pallet or box with Product Units;
- **Sales Line:**  
“Metro Cash and Carry”, LLC hereinafter referred to MCC;

## 3. Preparation of goods for shipment

- The DC accepts for delivery only one type of shipments:  
Groupage shipment – palletized goods. To be applied to the order to the order quantity more than one box of one article (boxed orders).
- All shipments shall be accompanied with all the documents necessary for transportation of goods (appendix II of this Operational Instructions)
- For all shipments the Supplier (Customer) is obliged to use only euro pallets (dimensions of 80 cm x 120 cm, height 145 mm, thickness of the upper plank not more 22mm). Pallets should be stable with proper quality and providing stable position of the goods during transportation and cargo handling. The goods should be put on the pallet in a way to avoid overlapping.
- The maximum height of the pallet / package unit shall not exceed 1.65 m (pallet plus goods) and maximum weight shall not exceed 600 kg. The maximum weight of Product Unit (box) shouldn't be exceed 18kg.

- Поставщик (Заказчик) **не может** объединять в одну грузовую единицу:
  - ✓ товары из разных заказов
  - ✓ товары, относящиеся к разным номерам Поставщика (Заказчика).
- Для Палетных отгрузок товары упаковываются на паллеты по принципу **один паллет – один артикул**, т.е. монопаллетами. Допустимо разместить не более 4 (четырёх) артикулов на паллете вертикальными столбцами (башенками), используя разделительный материал (бумага, картон и т.п.) для четкого визуального разделения и идентификации каждого артикула.
- Грузовые единицы (паллет, короб) всегда должны быть из одной партии продукции (одной даты розлива).
- Каждая грузовая единица (паллет) должна быть оклеена маркировкой из ТМС с обязательным указанием номера заказа.
- В случае, когда объем одного заказа превышает 1 (одно) транспортное средство или товар доставляется с разных складов, УПД или ТН (Товарная Накладная) составляется на каждое транспортное средство с перечнем продукции находящейся в нем, при этом в поле «номер заказа» указывается:
 

«номер заказа /01» **Пробел!**

«номер заказа /02» и т.д.

Важно: Необходимо проставить пробел между номером заказа и знаком «/».
- Товарные единицы должны быть надежно зафиксированы (припалечены) на поддоне (**не менее 3-х витков**) и обмотаны стрейч пленкой (**не менее 5 слоев**). Обмотка паллеты производится покрытием предыдущего слоя внахлест с натяжением. Для предотвращения несанкционированного доступа к товару, верхняя часть паллет должна быть защищена, покрыта пленкой или картоном и оклеена фирменным скотчем компании Поставщика (Заказчика) крест-накрест через верх паллета и витком по основанию паллета с захватом поддона. **Если товарные единицы не занимают всю площадь паллета, обязательным условием является стяжка стреппинг лентой с захватом поддона.**
- В товаросопроводительной документации от Поставщика: УПД, ТН (Товарная Накладная), Приложение к ТТН в столбце артикул необходимо указывать 13-ти значный номер артикула.
- На коробках с алкогольной продукцией в соответствии с требованиями российского законодательства должна быть указана следующая информация:
 

**наименование продукта,**  
**количество бутылок,**  
**емкость бутылки, л**  
**дата розлива,**  
**штрих код артикула (EAN -13),**  
**количество штук (бутылок) в коробе**
- The Supplier (Customer) **cannot combine** in one package unit:
  - goods from different orders
  - goods related to different Supplier's (Customer's) numbers.
- The goods are packed on pallets according to the following principle **one pallet - one article**, i.e. homogenies pallets. It is permissible to place no more than 4 (four) articles on a pallet in vertical columns (turrets), using a separating material (paper, cardboard, etc.) for a clear visual separation and identification of each article.
- Load units (pallet, box) must always be from one batch of products (one bottling date).
- Each Package Unit (pallet) must be papered of labeling from TMS with the obligatory indication of the order number.
- In case the volume order is exceeds one (1) truck or goods are delivered from different warehouses the UPD (or Waybill Torg-12) is made for each truck separately with list of products contained in it. Wherein in the field of document «number of order» indicated:
 

«number of order /01» **Space!**

«number of order /02» and so on.

Attention: It is necessary to put a space between the order number and the sign "/".
- Product Units must be securely fixed on a pallet (**not less than 3 turns**) and wrapped cast stretch film (**not less than 5 layers**). The wrap pallets are made by coating on previous layer with tension. To prevent unauthorized access to the goods, the top of the pallet should be protected, covered with foil or cardboard. The brands tape of supplier company (the Customer) should be applied criss-cross across top part of pallet and at least one turn at the bottom of the pallet (base with the capture of the pallet). **If the Product Units don't take up the whole area of pallet the supplier must provide to stable position of goods by means of strapping tape with capture of the pallet.**
- In shipping documents UPD, TN, the register to TTN in the article column it is necessary to specify 13-digit number of article.
- According to the current Russian legislation the following information should be specified on boxes with alcohol goods:
 

**name of product**  
**number of bottles**  
**capacity of one bottle, l**  
**date of bottling**  
**article bar code (EAN-13)**  
**number of pieces (bottles) in box**

- Поставщик (Заказчик) обязан осуществлять доставку товара на РЦ с соблюдением необходимого температурного режима, согласно требованиям действующего законодательства (приложение III настоящей операционной инструкции).
- При организации поставок на РЦ Поставщик (Заказчик) обязан осуществлять загрузку паллет в транспортное средство тройками (длиной стороной вдоль кузова).
- **В случае нарушения одного из вышеперечисленных условий в приемке товара будет отказано.**

### 3.1. Маркировка тары

Маркировка алкогольной продукции в соответствии с требованиями российского законодательства должна содержать следующие данные:

- Наименование и вид алкогольной продукции.
- Наименование и местонахождение производителя алкогольной продукции, страну происхождения алкогольной продукции, организации в РФ, уполномоченной производителем на принятие претензий от потребителя на территории РФ (при наличии).
- Объем алкогольной продукции в потребительской таре, л.
- Товарный знак изготовителя (при наличии).
- Наименование места происхождения
- Минимальная и максимальная величина объемной доли этилового спирта и экстрактивности начального сусла (Объемная доля этилового спирта)
- Массовая концентрация сахаров
- Условия хранения
- Наименование входящих в состав алкогольной продукции ингредиентов, в том числе наименование использованных в процессе изготовления продукции пищевых добавок, биологически активных пищевых добавок. Сведения о наличии в продукции компонентов, полученных с использованием ГМО, о содержании в алкогольной продукции вредных для здоровья веществ, определяемых в соответствии с обязательными требованиями стандартов и технических регламентов.
- Дата розлива или дата оформления на оборотной или лицевой стороне этикетки, или других элементах упаковки, или непосредственно на потребительской таре в местах, удобных для прочтения.
- Срок годности или дата окончания срока годности на оборотной или лицевой стороне этикетки, или других элементах упаковки, или непосредственно на потребительской таре в местах, удобных для прочтения.
- Наименование предприятия, производившего розлив, - указывается на лицевой или оборотной стороне этикетки или оттиском на колпачке, надеваемом на горловину бутылки.

- Supplier (Customer) is obliged to deliver goods to XDC in observance with the necessary temperature conditions in accordance with Russian legislation (cl. III of this Operational Instruction).
- Upon delivery of goods to a warehouse, the supplier is obliged to organize loading pallets to truck by triples.

**If one of the above conditions is not met, the goods won't be accepted.**

### 3.1. Marking of Package

According to the requirements of Russian legislation the marking of alcohol products must include the following data:

- Name and type of alcohol product.
- Name and location of alcohol producer, country of origin, organization in RF authorized by the producer to accept claims from consumer on RF territory (if possible).
- Volume of alcohol product in the consumer package, l.
- Trade mark of producer (if any).
- Name of origin location
- Minimum and maximum amount of volume fraction of ethyl alcohol and extract content of initial must
- Volume percentage of ethyl alcohol.
- Mass concentration of sugar
- Terms of storing
- Names of ingredients including the food supplements, biologically active food supplements, available of components received with the help of genetic modified organisms, of substances harmful for health, defined according to the obligatory requirements of the standards and technical regulations.
- Date of bottling and date of registering on the back or face side of the label or on the other elements of the package, or on the consumer package in the places convenient for reading.
- Expiry date Shelf life and expiration date on the reverse side and front side of the label, or other packing elements or directly on consumer packaging in places that are easy to read.
- Name of organization which made the bottling – indicated on the front or back label or by the stamp on the cap on the neck of the bottle.
- Abbreviation of the standard or TC in accordance with which was produced and may be identified the product;
- Information about certification.
- Nutrition value of alcohol products.
- Counter-indications to the usage of alcohol products.
- Warning of harm caused to the health of consumers of alcohol products.

- Обозначение стандарта или ТУ, в соответствии с которым изготовлен и может быть идентифицирован продукт.
- Информация о сертификации.
- Пищевая ценность алкогольной продукции.
- Противопоказания к применению алкогольной продукции.
- Предупреждающая надпись о вреде употребления алкогольной продукции для здоровья человека.
- На всей импортной продукции в обязательном порядке должна иметься этикетка с информацией для потребителя на русском языке и указаны сведения об импортере (наименование, адрес).
- На транспортную упаковку (тару) пива наносятся знаки и надписи, необходимые для обеспечения безопасности продукции в процессе ее перевозки, установленные соответствующими нормативными правовыми актами Российской Федерации.
- Every import product should obligatory have a label with consumer information in the Russian language.
- Signs and inscriptions that are prescribed by normative legal acts of Russian federation are put on beer transport packing (tare) providing safety transportation of the products.

#### 4. Request for shipment, goods acceptance time at the XDC

##### 4.1. Notification

The Supplier (Customer) shall notify METRO Group of the shipment and its details in the established manner provided by the "Request for Shipment" at least **ONE** day before delivery to the XDC not later than **14:00** h and provide the following information:

- Select the required temperature mode:
  - 450 not required
  - 451 above 0 ° C
  - 452 + 14 ° C - + 18 ° C
- Supplier (Customer) name and number
- Order and Metro mail number (if necessary)
- Sales line
- Value, volume and weight of shipment
- Delivery date and time at the XDC

After the end of registration in SWR system the Supplier (Customer) must print and form of **each Waybill** (according to attached sample) shall be issued in 3 (three) samples (originals). Each Waybill should be signed and stamped by the Supplier (Customer).

The Supplier (Customer) should notify and deliver shipments according to the schedule defined in Delivery schedule.

METRO Group may reject notification in case if data in notification do not comply with these Operational Instructions.

The Supplier (Customer) must notify the Metro Groups 48 hours before delivery to the DC, on volumes which will not be fulfilled for any reason (underdelivery) by sending information as a table to the address: **ros-ops-metro@fmlogistic.com**; indicating: Order number, 13-digit article number, quantity in boxes which will not be fulfilled.

**All changes in the shipments, which have been created and already registered in the system SWR, it is necessary to make until 12:00 at day, previous of day of delivery at the XDC.**

This Request for shipment is currently done through the internet system SWR. METRO Group shall inform the Supplier in case the way of notification is changed.

#### 4. Заявка на перевозку, время приемки товара на РЦ

##### 4.1. Уведомление

Поставщик (Заказчик) должен уведомить Метро Групп об отгрузке и ее деталях в соответствии с «Заявкой на перевозку», минимум за **ОДИН** рабочий день до осуществления поставки не позднее **14:00** и предоставить следующую информацию:

- Выбрать необходимый температурный режим:
  - 450 не требуется
  - 451 выше 0°С
  - 452 +14°С - +18°С
- Название Поставщика (Заказчика) и номер
- Номер заказа и номер метропочты (если необходимо)
- Наименование Торговой линии
- Стоимость, объем и вес отгрузки
- Дату и время прибытия доставки на РЦ

По завершению регистрации в системе СВР, Поставщик (Заказчик) должен оформить/распечатать **Накладной лист** (образец прилагается) в количестве 3 (трех) экземпляров (оригинал). Поставщик (Заказчик) должен поставить печать и расписаться на каждом экземпляре Накладного Листа.

Поставщик (Заказчик) должен осуществить Доставку товара, согласно действующему графику поставок.

Метро Групп может отклонить заявку, если информация в заявке не соответствует данной инструкции.

Поставщик (Заказчик) должен уведомить Метро Групп за 48 часов до поставки на РЦ, об объемах которые не будут выполнены по каким либо причинам (недопоставка) отправив информацию в виде таблицы на адрес: **ros-ops-metro@fmlogistic.com**; указав: № заказа, № артикула 13-ти значного, количество в коробах которое не будет выполнено.

**Все изменения в отгрузках, созданных и уже размещенных в системе СВР, необходимо производить до 12:00 дня, предыдущего дня доставки на РЦ.**

Данная Заявка на перевозку, в настоящее время оформляется через систему СВР. Метро Групп проинформирует Поставщика (Заказчик) в случае изменения способа уведомления.

#### 4.2. Время приемки товара на РЦ

- РЦ осуществляет приемку товара с понедельника по пятницу строго в соответствии с действующим Расписанием поставок.

#### 5. Передача груза на РЦ

##### 5.1. Правила передачи груза на РЦ

- Выгрузка товара на рампу РЦ осуществляется силами Поставщика (Заказчика).
- Сотрудники РЦ предоставляют представителю Поставщика (Заказчика) водителю/экспедитору соответствующее оборудование (ручная тележка) для выгрузки товара на рампу.

##### 5.2. Процедура передачи груза на РЦ

Водитель Поставщика (Заказчика) обязан:

- При въезде на территорию РЦ водитель поставщика (Заказчика) обязан предъявить на КПП оригинал Накладного листа по каждой зарегистрированной в системе СВР поставке (3 экземпляра). В случае отсутствия Накладных листов в приемке будет отказано.
- Подойти в приемную РЦ, передать сотрудникам все необходимые документы на поставленный товар на проверку. При получении пакета товаросопроводительной документации от Поставщика (Заказчика), оператор приемки в течение одного часа проверяет наличие медкнижки, УПД (или Торг-12 + счет-фактура), ТН, ТТН, Приложение к ТТН предоставленных Поставщиком (Заказчиком) и заказом Торговой линии (МСС).
- После проверки и подтверждения товаросопроводительных документов, получить инструкции, на какую рампу он может подать свое транспортное средство.
- Водитель Поставщика (Заказчика) обязан находиться на территории РЦ только в специальной обуви (резиновые сапоги или полуботинки/ботинки с защитным подноском), или в защитных подносках, выдаваемых на РЦ.
- После постановки на рампу транспортного средства разместить ключи от транспортного средства в специально отведенном месте до окончания погрузочно-разгрузочных работ.
- При производстве погрузочно-разгрузочных работ обязательно использовать противооткатный упор в соответствии с Правилами эксплуатации грузовых автомобилей.
- После замера температуры внутри кузова и проверки его текущего санитарного состояния на соответствие условиям поставки, разгрузить все грузовые единицы на рампу РЦ в соответствии с инструкциями сотрудников РЦ,

#### 4.2. Goods acceptance time at the XDC

- The DC accepts goods from Monday to Friday strictly in accordance with the current Delivery Schedule.

#### 5. Handover of the of goods at XDC

##### 5.1. Rules of handover goods at XDC

- Goods unload onto XDC ramp is made by efforts of Supplier (Customer).
- XDC employees provide responsible person of Supplier (Customer) (driver/expeditor) the equipment (handcart) for unloading goods onto XDC ramp.

##### 5.2. Procedure of handover

The driver of the Supplier (Customer) is obliged to:

- At the entrance of the DC Noginsk territory Supplier's (Customer's) driver is obliged to submit at checkpoint the original of Waybill for each registered delivery in SWR (3 copies). In case of lack waybill list the driver will not get entry permit.
- Come to the reception of the XDC, give to the XDC staff all necessary documents for the delivered goods for control. After receiving the pack of necessary documents from Supplier (Customer), the operator within one hour checks the medical history, UPD (or Torg-12 + invoice), VT, TTN, register for TTN, provided by the Supplier (Customer) and the order of the Trade Lines (MCC).
- After the control and acceptance of the shipping documents, in case of delivery of food goods, than receive the instructions of where he can move his vehicle.
- Supplier's (Customer's) driver is obliged to stay on the territory of the DC only in special shoes.
- After putting the vehicle on the ramp, place the keys in a special place.
- It is obligatory to use the chocks in accordance with the Rules for the Operation of Trucks is necessary to use wheel chock during unloading.
- After measuring of temperature in a vehicle and checking of its current sanitary condition on conformity to terms of delivery of food goods, unload all package units to the inbound area of the XDC according to instructions of employees of the XDC.
- To take part in precise goods receiving, after its ending, if necessary to form pallet.
- In case of discovering of discrepancies in quantity and/or goods quality, sign the issued Act of Discrepancy which should be undersigned by

- Принять участие в точной приемке товаров, по окончанию которой, в случае необходимости по требованию сотрудника приемки РЦ, сформировать паллет.
- В случае обнаружения расхождений по количеству и/или качеству товара, расписаться в составленном Акте о расхождениях который подписывается представителями обеих сторон, и забрать один экземпляр данного Акта для передачи Поставщику (Заказчику) и вывезти непринятую часть поставки с территории РЦ. **Обращаем внимание**, что РЦ не предоставляет стрейч-пленку для упаковки упаковки отклоненной части поставки (возврата).
- В случае полного отказа в приемки товара, расписаться в ТН, с отметками о причинах этого отказа, сделанных сотрудниками РЦ, за получение непринятого товара, забрать его и вывезти с территории РЦ.

## 6. Отказы.

РЦ имеет право отказаться от приемки товаров в случае, если Поставщик допустил следующие нарушения:

- Отгрузил товары, на которые нет заказа.
- Отгрузил товары не на паллетах евро-размера.
- Отгрузил неверные артикулы.
- Отгрузил товары несоответствующие требованиям российского законодательства Регулирующего производство и оборот алкогольной и спиртосодержащей продукции.
- Отгрузил товары не надлежащего качества.
- Нарушил расписание поставок.
- Не сопроводил груз соответствующими документами на доставку (приложение II настоящей Операционной инструкции).
- Нарушил температурный режим, предусмотренный действующим законодательством РФ для транспортировки и хранения алкогольной продукции.
- Другие нарушения условий Договора.

## 7. Оборот паллет

Разрешается использовать только евро-стандарт паллеты 120x80 ГОСТ 33757-2016, чистые, целостные, без сколов и иных повреждений. Обмен паллет между Поставщиком (Заказчиком) и МСС не осуществляется. Количество полученных паллет отмечается на товарной накладной и подтверждается подписями сотрудников РЦ и представителя Поставщика (Заказчика)

## 8. Возвраты

Все возвраты товаров Поставщику (Заказчику) осуществляются в соответствии с условиями, указанными в Договоре закупки.

## 9. Срок действия

Операционные Инструкции вступают в силу со дня начала Поставок через РЦ.

## 10. Контактная информация

ООО «МГЛ МЕТРО Групп Логистикс»  
тел.: +7 (495) 663-75-00  
[Support.MGLNoginsk@metro.com.ru](mailto:Support.MGLNoginsk@metro.com.ru)

representatives of both parties and take one original copy of the given Act for transfer to the Supplier (Customer) and remove rejected part of delivery from the XDC territory. **Be informed** that XDC don't provide stretch film for packaging rejected part of delivery.

- In case of refusal of full goods receiving, sign the TN, with marks about the reasons of this refusal, made by employees of the XDC, for receipt of the unaccepted goods, take this goods and remove them from the XDC territory.

## 6. Refusals

The DC may refuse to accept the goods in the case of the following Supplier's violations:

- Delivered non-ordered goods.
- Goods delivered not on euro size pallets.
- Delivered wrong articles.
- Delivered goods inappropriate to requirements of the Russian legislation controlling production and a turnover of alcohol goods.
- Delivered non-quality goods
- Violated the schedule of deliveries.
- Missing delivery documents (according to appendix II of Operational Instructions).
- Broke temperature regime by the current RF legislation for transportation and storage of Alcohol products.
- Other violations of the Contract.

## 7. Euro-pallet exchange

It is allowed to use only Euro-standard pallets 120x80 GOST 33757-2016, clean, whole, without chips and other damage.

Pallets are not exchanged between the Supplier (Customer) and МСС. The quantity of received pallets is mentioned in the tovarnaya nakladnaya and is confirmed by the DC employees and Suppliers (Customers) representative.

## 8. Returns

All returns of the goods to the Supplier (Customer) are performed according to conditions which are specified in the Purchase Contract.

## 9. Validity

Operational Instructions are valid from the Date of Commencement of Deliveries through the XDC.

## 10. Contacts

MGL Metro Group Logistics LLC  
tel. + 7 (495) 663-75-00  
[Support.MGLNoginsk@metro-mgl.ru](mailto:Support.MGLNoginsk@metro-mgl.ru)



**Примечание:**

- Порядок расположения артикулов в ЕГАИС, УПД, ТТН и в Приложение к ТТН должны быть абсолютно идентичными, т.е последовательность артикулов в каждом из перечисленных документов должна быть единой и строго соответствовать последовательности артикулов в заказе.
- В случае если отсутствует техническая возможность подготовки и формирования УПД (Универсального Передаточного Документа) предусмотрена возможность использования комплекта документов: Товарная накладная и Приложение к ТТН+ Счет-фактура, взамен УПД.

Счет-фактура является неотъемлемой частью товаросопроводительных документов, предоставляемых на РЦ.

Обращаем ваше внимание, что Счет-фактура обязательно должна содержать номер заказа на поставку (45.....)

Данный комплект документов необходимо предоставлять минимум в 3-х экземплярах.

Если счет-фактура предоставляется в электронном виде по ТКС (EDI-INVOIC + ЭСФ в XML на портале оператора ЭДО) без использования бумажного носителя, **то бумажная товарная накладная должна обязательно содержать отметку** «счет-фактура направлен в электронном виде».

Не допускается предоставление Поставщиком (Заказчиком) лишних товаросопроводительных документов. Вся документация должна четко соответствовать поставленному в METPO ассортименту. Недопустимо объединение нескольких разных документов на одной странице (например, двух разных удостоверений качества).

**Требования к печати:**

1. На оттиске обязательно должны быть:
    - полное наименование организации на русском языке с указанием организационно-правовой формы (ООО, ОАО, ЗАО и т.п.);
    - местонахождение фирмы.
  2. Форма печати должна быть:
    - для российских компаний – круглая форма;
    - для иностранных компаний – любая форма.
  3. Печать иностранных компаний может содержать информацию на языке местонахождения страны
- Каждая страница предоставленного документа должна быть на листе формата А4. Двухсторонний документ должен быть заверен с каждой стороны листа.
  - Каждый товаросопроводительный документ проверяется на правильность заполнения, наличия подписей, разборчивость текста, четкость печатей и штампов, срока действия.

### III. Условия хранения и транспортировки различных видов алкогольной продукции.

Пиво, пивные напитки	ГОСТ 31711 - 2012 ГОСТ Р 55292 - 2012	Условия устанавливает изготовитель. Рекомендуемый диапазон: <b>от +5 до +20 °С</b> (для пастеризованного) <b>от +2 до +6 °С</b> (для не пастеризованного).	Условия устанавливает изготовитель. Рекомендуемый диапазон: <b>от +5 до +20 °С</b> (для пастеризованных) <b>от +2 до +6 °С</b> (для не пастеризованных).
Сидр Пуаре (грушевый сидр)	ГОСТ 31820 - 2015 ГОСТ Р 58010-2017	Условия устанавливает изготовитель. Рекомендуемый диапазон: <b>от +5 до +20 °С</b>	Условия устанавливает изготовитель. Рекомендуемый диапазон: <b>от +5 до +20 °С</b> влажность не более 85% в вентилируемых, не имеющих посторонних запахов помещениях, исключающих воздействие прямого солнечного света
Слабоалкогольные напитки, изготовленные с использованием этилового спирта (кроме сидров, пуаре)	ГОСТ Р 52700 - 2018	Условия устанавливает изготовитель.	Условия устанавливает изготовитель.
Слабоалкогольные тонизирующие напитки	ГОСТ Р 52845 - 2007	<b>от 0 до +25 °С</b>	<b>от 0 до +25 °С</b>

Номер поставщика 123456  
 Номер ПЦ 1140  
 Номер заказа 45XXXXXX  
 GLN поставщика 123456XXXXXX  
 GLN магазина 4607070198246  
 Номер отгрузки

Статус: 1

1 - счет-фактура и передаточный документ (акт)  
 2 - передаточный документ (акт)

**Продавец**

Адрес \_\_\_\_\_ (2)  
 ИНН/КПП продавца \_\_\_\_\_ (2а)  
 Грузоотправитель и его адрес \_\_\_\_\_ (2б)  
 Грузополучатель и его адрес \_\_\_\_\_ (3)  
 К платежно-расчетному документу \_\_\_\_\_ (4)  
 ООО "МЕТРО Кэш энд Керри" 346714, Ростовская обл. Аксайский р-он, Станция Грушевская, ул. Данилова, 1Г. \_\_\_\_\_ (5)  
 N \_\_\_\_\_ от \_\_\_\_\_ (5)  
**Документ об отгрузке № п/п** \_\_\_\_\_ (5а)  
**Покупатель** \_\_\_\_\_ (6)  
 ООО "МЕТРО Кэш энд Керри" \_\_\_\_\_ (6)  
 Адрес 129226, Москва г., Ленинградское ш, дом №71Г \_\_\_\_\_ (6а)  
 ИНН/КПП покупателя 7704218694/610245001 \_\_\_\_\_ (6б)  
 Валюта: наименование, код \_\_\_\_\_ (7)  
 Российский рубль, 643 \_\_\_\_\_ (8)  
 Идентификатор государственного контракта, договора (соглашения) (при наличии) \_\_\_\_\_ (8)

N п/п	Код товара/ работ, услуг	N п/п	Наименование товара (описание выполненных работ, оказанных услуг), имущественного права	Код вида товара	Номер артикула МЕТРО	Номер артикула МЕТРО 13-значный	Номер артикула МГБ	Единица измерения			Количество	Количество (объем) МЕТРО-единиц	Цена (тариф) за единицу измерения (МЕТРО-ед.)	Стоимость товаров (работ, услуг), имущественных прав без налога - всего	В том числе сумма акциза	Налоговая ставка	Сумма налога, предъявляемая покупателю	Стоимость товаров (работ, услуг), имущественных прав с налогом - всего	Страна происхождения товара		Регистрационный номер таможенной декларации на товары или регистрационный номер партии товара, подлежащего прослеживаемости	Количественная единица измерения товара, используемая в целях осуществления прослеживаемости		Количество товара, подлежащего прослеживаемости, в количественной единице измерения товара, используемой в целях осуществления прослеживаемости				
								код	условное обозначение (национальное)	содержание МЕТРО единиц									МЕ в одном месте	мест коробов		цифровой код	Краткое наименование		код	условное обозначение		
A	B	1	1а	1б	1в	1г	1д	2	2а	2б	2г	3	4	5	6	7	8	9	10	10а	11	12	12а	13				
1	00000	1	Пиво 0,5л	-	345678	123456001002	123456	000	кор	1	20	5	100	0,00	0,00	%	0,00	0,00	101	Россия	-	-	-	-				
2	00000	2	Пиво 1,5л	-	654789	123456001003	123456	000	кор	1	6	50	300	0,00	0,00	%	0,00	0,00	102	Аргентина	12345/2364487/5462189	-	-	-				
														0,00			0,00	0,00										
														0,00			0,00	0,00										
<b>Всего к оплате</b>														0,00	X	0,00	0,00											

Ставка НДС	Сумма НДС	Общая стоимость товара без НДС
10%	0,00	0,00
20%	0,00	0,00

Документ составлен на \_\_\_\_\_ листах

Руководитель организации или иное уполномоченное лицо \_\_\_\_\_ (подпись) \_\_\_\_\_ (ф.и.о.)  
 Главный бухгалтер или иное уполномоченное лицо \_\_\_\_\_ (подпись) \_\_\_\_\_ (ф.и.о.)  
 Индивидуальный предприниматель или иное уполномоченное лицо \_\_\_\_\_ (подпись) \_\_\_\_\_ (ф.и.о.) (реквизиты свидетельства о государственной регистрации индивидуального предпринимателя)

Основание передачи (сдачи) / получения (примки) \_\_\_\_\_ (договор; доверенность и др.) [8]

Данные о транспортировке и грузе \_\_\_\_\_ (транспортная накладная, поручение экспедитору, экспедиторская / складская расписка и др. / масса нетто/ брутто груза, если не приведены ссылки на транспортные документы, содержащие эти сведения) [9]

Товар (груз) передал / услуги, результаты работ, права сдал \_\_\_\_\_ (должность) \_\_\_\_\_ (подпись) \_\_\_\_\_ (ф.и.о.) [10] Товар (груз) получил / услуги, результаты работ, права принял \_\_\_\_\_ (должность) \_\_\_\_\_ (подпись) \_\_\_\_\_ (ф.и.о.) [15]

Дата отгрузки, передачи (сдачи) \_\_\_\_\_ 20 \_\_\_\_ г. [11] Дата получения (примки) " \_\_\_\_ " \_\_\_\_ 20 \_\_\_\_ г. [16]

Иные сведения об отгрузке, передаче \_\_\_\_\_ [12] Иные сведения о получении, приемке \_\_\_\_\_ [17]

Ответственный за правильность оформления факта хозяйственной жизни (ссылки на неотъемлемые приложения, сопутствующие документы, иные документы и т.п.) \_\_\_\_\_ (информация о наличии/отсутствии претензий; ссылки на неотъемлемые приложения, и другие документы и т.п.) [13] Ответственный за правильность оформления факта хозяйственной жизни \_\_\_\_\_ (должность) \_\_\_\_\_ (подпись) \_\_\_\_\_ (ф.и.о.) [18]

Наименование экономического субъекта – составителя документа (в т.ч. комиссионера / агента) \_\_\_\_\_ (должность) \_\_\_\_\_ (подпись) \_\_\_\_\_ (ф.и.о.) [14] Наименование экономического субъекта - составителя документа ООО "МЕТРО Кэш энд Керри" ИНН/КПП 7704218694/ 507445001 [19]

М.П. \_\_\_\_\_ (может не заполняться при проставлении печати в М.П., может быть указан ИНН / КПП) М.П. \_\_\_\_\_ (может не заполняться при проставлении печати в М.П., может быть указан ИНН / КПП)

**ТОВАРНАЯ НАКЛАДНАЯ**

Грузополучатель **ООО "Метро Кэш Энд Керри" 346714, Ростовская обл, Аксайский район, станция Грушевская, ул. Данилова 1Г.**

**ИНН 7704218694 КПП 610245001**

Поставщик  
Плательщик

наименование организации, адрес, номер телефона, банковские реквизиты

**ООО «МЕТРО Кэш Энд Керри», Москва, Ленинградское ш. 71Г ИНН 7704218694, КПП 997150001**

Основание

наименование организации, адрес, номер телефона, банковские реквизиты

Договор № \_\_\_\_\_ от \_\_\_\_\_

наименование документа (договор, контракт, заказ-наряд)

Номер РЦ: **1140**

Номер поставщика: **[Указать номер поставщика МЕТРО]**

по ОКПО

54907417

по ОКПО

по ОКПО

54907417

номер

дата

номер

дата

**Возможное место расположения штампа «Счет-фактура направлен в электронном виде»**

**ТОВАРНАЯ НАКЛАДНАЯ**

Номер документа	Дата составления	Номер заказа МЕТРО
12345789 [пример]	01-11-2011	45000001 / 1 из 1 *

**Пробел!**

**\*/ 1 из 1 – порядковая нумерация ТН (машины) по данному номеру заказа МЕТРО**

Но-мер по поряд-ку	Товар				Содержа-ние шт в МЕТРО единице	Тип упаковки	Количество		Масса брутто, кг	Общее кол-во МЕТРО единиц	Цена МЕ руб, коп	Сумма без НДС, руб, коп	НДС		Сумма с учетом НДС, руб. коп.	Страна происхождения товара	Номер грузовой таможенной декларации
	наименование, характеристика, сорт артикула	Номер артикула МЕТРО	Номер артикула (13-значный)	Номер артикула поставщика			МЕТРО единиц в одном месте	Мест \ коробов					Ставка %	Сумма, руб, коп			
1	2	3	4	5	6	7	8	9	10	11	12	13	14	15	16	17	18
1	Продукт 1	123456	0123456001002	12345	2	кор	10	40	1800	400	50.00	20000	10%	2000	22000	Россия	
2	Продукт 2	111222	0111222002003	678901	1	кор	10	5	75	50	15.00	750	20%	150	900	Эквадор	67497908654
3	Продукт 3	23175	0023175002001	1111	1	кор	1	30	300	30	200.00	6000	20%	1,200.00	7200	Испания	46208559804
<b>Итого:</b>							<b>75</b>	<b>2271</b>	<b>880</b>			<b>46750</b>		<b>5350</b>	<b>52100</b>		

Товарная накладная имеет приложение на \_\_\_\_\_ листах

и содержит \_\_\_\_\_ прописью \_\_\_\_\_ порядковых номеров записей

Всего мест \_\_\_\_\_ Масса груза (нетто)

\_\_\_\_\_ прописью \_\_\_\_\_ Масса груза (брутто)

Приложение (паспорта, сертификаты, и т.п.) на \_\_\_\_\_ листах

Всего отпущено на сумму \_\_\_\_\_ прописью \_\_\_\_\_

\_\_\_\_\_ руб \_\_\_\_\_ коп

Отпуск разрешил \_\_\_\_\_ должность \_\_\_\_\_ подпись \_\_\_\_\_ расшифровка подписи \_\_\_\_\_

Главный (старший) бухгалтер \_\_\_\_\_ должность \_\_\_\_\_ подпись \_\_\_\_\_ расшифровка подписи \_\_\_\_\_

Отпуск груза произвел \_\_\_\_\_ должность \_\_\_\_\_ подпись \_\_\_\_\_ расшифровка подписи \_\_\_\_\_

М.П. “ ” \_\_\_\_\_ года

По доверенности № \_\_\_\_\_ от “ ” \_\_\_\_\_ года  
выданной \_\_\_\_\_ кем, кому (организация, должность, фамилия, и., о.) \_\_\_\_\_

Груз принял \_\_\_\_\_ должность \_\_\_\_\_ подпись \_\_\_\_\_ расшифровка подписи \_\_\_\_\_

Груз получил грузополучатель \_\_\_\_\_ должность \_\_\_\_\_ подпись \_\_\_\_\_ расшифровка подписи \_\_\_\_\_

Приложение № 1  
к постановлению Правительства  
Российской Федерации  
от 26 декабря 2011 г. № 1137

(в ред. Постановления Правительства РФ от 02.04.2021 № 534)

СЧЕТ-ФАКТУРА № \_\_\_\_\_ от "\_\_\_" "\_\_\_\_\_" (1)  
ИСПРАВЛЕНИЕ № \_\_\_\_\_ от "\_\_\_" "\_\_\_\_\_" (1a)

Номер поставщика Метро 123456  
GLN поставщика 123456789XXX  
Номер ТЦ Метро 1140  
GLN магазина 4607070198246  
Номер заказа 45XXXXXX  
Номер отгрузки

Продавец \_\_\_\_\_ (2)  
Адрес \_\_\_\_\_ (2a)  
ИНН/КПП продавца \_\_\_\_\_ (26)  
Грузоотправитель и его адрес \_\_\_\_\_ (3)  
Грузополучатель и его адрес \_\_\_\_\_ (4)  
К платежно-расчетному документу № \_\_\_\_\_ от \_\_\_\_\_ (5)  
Документ об отгрузке № п/п \_\_\_\_\_ № \_\_\_\_\_ от \_\_\_\_\_ (5a)  
Покупатель ООО "МЕТРО Кэш энд Керри", 346714, Ростовская обл, Аксайский район, Станица Грушевская, ул. Данилова, 1Г. (6)  
Адрес 125445, ГОРОД МОСКВА, ШОССЕ ЛЕНИНГРАДСКОЕ, 71Г (6a)  
ИНН/КПП покупателя 7704218694/610245001 (66)  
Валюта: наименование, код российский рубль, 643 (7)  
Идентификатор государственного контракта, договора (соглашения) (при наличии) \_\_\_\_\_ (8)

Номер артикула МЕТРО	№ п/п	Наименование товара (описание выполненных работ, оказанных услуг), имущественного права	Код вида товара	Единица измерения			Количество (объем) МЕТРО-единиц	Цена (тариф) за единицу измерения МЕТРО-единиц	Стоимость товаров (работ, услуг), имущественных прав без налога - всего	В том числе сумма акциза	Налоговая ставка	Сумма налога, предъявляемая покупателю	Стоимость товаров (работ, услуг), имущественных прав с налогом - всего	Страна происхождения товара		Регистрационный номер декларации на товары или регистрационный номер партии товара, подлежащего прослеживаемости	Количественная единица измерения товара, используемая в целях осуществления прослеживаемости		Количество товара, подлежащего прослеживаемости, в количественной единице измерения товара, используемой в целях осуществления прослеживаемости
				код	условное обозначение (национальное)	содержание МЕТРО единиц								цифровой код	краткое наименование		код	условное обозначение	
0	1	1a	16	2	2a	26	3	4	5	6	7	8	9	10	10a	11	12	12a	13
123456001001	1	Пиво 0,5л	—	101	кор	20	12	20,30	0,00	без акциза	%	0,00	0,00	021	Страна	123456/12345/123456	—	—	—
123456001002	2	Пиво 1,5л	—	102	кор	6	22	50,20	0,00	без акциза	%	0,00	0,00	022	Страна	123456/12345/123456	—	—	—
Всего к оплате (9)																			

Ставка НДС	Сумма НДС	Общая стоимость товара без НДС
10%		
20%		

Руководитель организации  
или иное уполномоченное лицо

Индивидуальный предприниматель  
или иное уполномоченное лицо

Главный бухгалтер  
или иное уполномоченное лицо

\_\_\_\_\_  
(подпись) (ф.и.о.)

\_\_\_\_\_  
(подпись) (ф.и.о.)

\_\_\_\_\_  
(реквизиты свидетельства о государственной регистрации)



Типовая межотраслевая форма № 1-Т  
Утверждена постановлением Госкомстата России  
от 28.11.97 № 78

**ОБРАЗЕЦ МСС**

**ТОВАРНО-ТРАНСПОРТНАЯ НАКЛАДНАЯ**

Грузоотправитель РЕКВИЗИТЫ ПОСТАВЩИКА (название, адрес, инн, кпп, р/с, кор/с, банк и т.д.) по ОКПО  
(полное наименование организации, адрес, номер телефона)  
ООО "Метро Кэш Энд Керри", ИНН 7704218694, КПП 610245001 346714, Ростовская обл, Аксайский район,  
Грузополучатель Станица Грушевская, ул. Данилова, 1Г. по ОКПО  
(полное наименование организации, адрес, номер телефона)  
ООО "Метро Кэш энд Керри", ИНН 7704218694, 125445, Москва, Ленинградское ш, дом 71Г, р/м  
Платательщик 40702810100001400825, в банке АО "РАЙФАЙЗЕНБАНК", БИК 044525700, к/с 30101810200000000700 по ОКПО  
(полное наименование организации, адрес, банковские реквизиты)

Коды	
Форма по ОКУД	0345009
Дата составления	01/01/2012
№	0000

**1. ТОВАРНЫЙ РАЗДЕЛ (заполняется грузоотправителем)**

Код продукции (номенклатурный номер)	Номер преysкуранта и дополнения к нему	Артикул или номер по преysкуранту	Количество	Цена, руб. коп.	Наименование продукции, товара (груза), ТУ, марка, размер, сорт	Единица измерения	Вид упаковки	Количество мест	Масса, т	Сумма, руб. коп.	Порядковый номер записи по складской картотеке (грузоотправителю, грузополучателю)
1	2	3	4	5	6	7	8	9	10	11	12
11		11	300	100,00	Водка "Прекрасная", 0,5 л, 40%	бут	кор	15	0,285	30 000,00	
22		22	300	100,00	Джин "Радостный", 0,5 л, 40%	бут	кор	15	0,285	30 000,00	
ИТОГО			600					30	0,57	60 000,00	

Товарная накладная имеет продолжение на 2 листах, на бланках за № \_\_\_\_\_ листах, на бланках за № \_\_\_\_\_  
и содержит два (прописью) порядковых номеров записей  
Всего наименований два (прописью) Масса груза (нетто) пятьсот семьдесят **0,570** Т  
(прописью) (прописью)  
Всего мест тридцать (прописью) Масса груза (брутто) пятьсот восемьдесят восемь **0,588** Т  
(прописью) (прописью)  
Приложение (паспорта, сертификаты и т.п.) на \_\_\_\_\_ листах  
(прописью)  
Всего отпущено на сумму шестьдесят тысяч рублей руб. \_\_\_\_\_ коп.  
(прописью)  
**Отпуск разрешил** \_\_\_\_\_ **Главный (старший)** Иванов Иван Иванович,  
(должность) (подпись) (расшифровка подписи) **бухгалтер** (подпись) По Приказу № 1 от 01/01/2001  
(расшифровка подписи)  
**Отпуск груза произвел** \_\_\_\_\_ Иванов Иван Иванович, По Приказу  
(должность) (подпись) (расшифровка подписи) № 1 от 01/01/2001  
(расшифровка подписи)

Наценка, %	
Складские или транспортные расходы	
Всего к оплате	60 000,00

По доверенности № \_\_\_\_\_ от « \_\_\_\_ » \_\_\_\_\_ г.  
выданной \_\_\_\_\_  
Груз к перевозке принял \_\_\_\_\_  
(должность) (подпись) (расшифровка подписи)  
(При личном приеме товара по количеству и ассортименту)  
Груз получил грузополучатель \_\_\_\_\_  
(должность) (подпись) (расшифровка подписи)

М.П. « \_\_\_\_ » \_\_\_\_\_ г.





## **Содержание документа:**

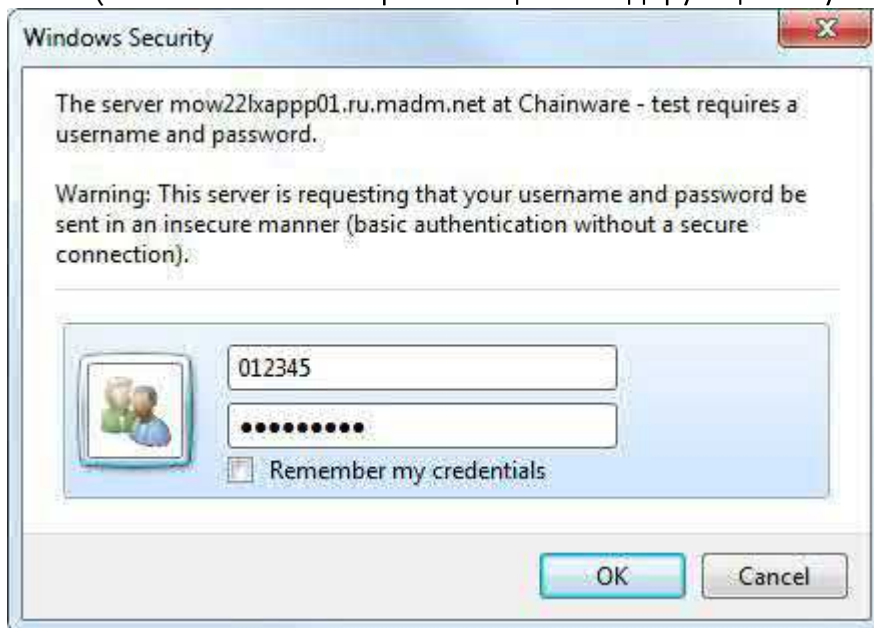
1. Термины, используемые в документе	2
2. Вход в систему	2
3. Обзор интерфейса СВР	3
4. Просмотр объявлений	4
5. Создание новой отгрузки	5
6. Список текущих отгрузок	7
7. Редактирование отгрузки	8
8. Удаление отгрузки	8
9. Архив отгрузок	8
10. Назначение даты и времени подачи груза на РЦ	8
11. Печать документов	10
12. Печать коллекционных ТТН	11
13. Оборот возвратной тары	12

## 1. Термины, используемые в документе

- 1.1. **СВР**: сокращение от «системы веб-регистрации».
- 1.2. **Веб-обозреватель**: программное обеспечение для просмотра веб-сайтов, браузер;
- 1.3. **Грузовая единица**: единичный короб или укомплектованный на поддоне физически неделимый груз, заявленный поставщиком в рамках одной отгрузки;
- 1.4. **Маркировка**: набор вспомогательных документов формата А4, предназначенных для закрепления на каждом коробе или паллете в рамках одной отгрузки, на которых указывается уникальный номер данной грузовой единицы, а также прочая информация для упрощения последующей идентификации груза;
- 1.5. **Отгрузка**: скомплектованный товар по набору заказов от одного торгового центра в рамках одной поставки с присвоением уникального номера накладного листа;
- 1.6. **Накладной лист**: является сопроводительным документом формата А4 для каждой отгрузки от поставщика с указанием основной информации о грузе;
- 1.7. **Поставка**: набор отгрузок, поставляемый на распределительный центр в один день в рамках одной группы температурных режимов;
- 1.8. **Временные окна**: набор периодов времени с ограниченным допустимым объемом на регистрацию заявок доставки груза на определенный распределительный центр для всех поставщиков в рамках одного дня и группы температурных режимов.

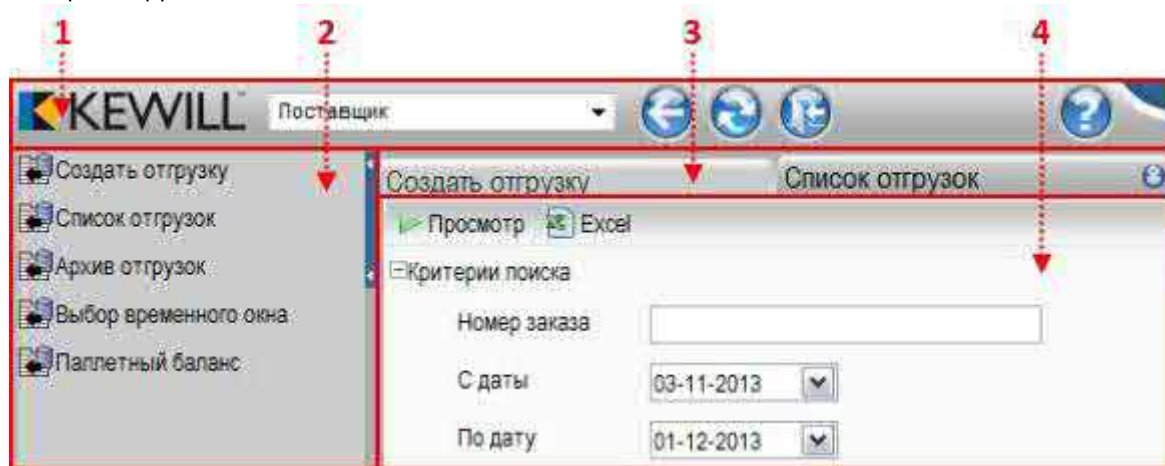
## 2. Вход в систему

- 2.1. Перейдите через веб-обозреватель по следующему адресу: <http://tms.metro-mgl.ru> ;
- 2.2. Введите в появившемся окне запроса авторизации учетные данные пользователя: логин (шестизначный номер поставщика с лидирующими нулями) и пароль;



### 3. Обзор интерфейса СВР

Общий вид:

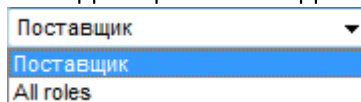


Рабочее пространство условно разделяется на четыре логических блока:

#### 3.1. Панель инструментов;

Содержит следующие элементы управления:

- Выпадающий список для выбора текущей роли:



Роль определяет набор функций, доступных для запуска через меню.

По умолчанию присвоена только одна роль: «Поставщик».

- Кнопка «Назад»:



Возвращает текущую открытую функцию на шаг назад, либо, если это невозможно осуществить, перезагружает функцию.

- Кнопка «Обновить»



Перезагружает текущую открытую функцию.

- Кнопка «Выход из системы»



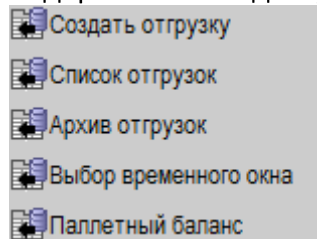
Предлагает на выбор два варианта:


Полностью завершить работу с системой;

Осуществить вход с учетными данными другого пользователя.

#### 3.2. Меню выбора отчетов и функций;

Содержит список доступных отчетов и функций:



Кнопка «» позволяет свернуть меню, увеличив размеры основного рабочего окна.

### 3.3. Панель навигации;

Содержит набор открытых вкладок:



- Приподнятая вкладка с затемненным фоном и активная кнопка закрытия в ее правом углу указывают на открытую в данный момент функцию;
- Смена вкладки производится одинарным нажатием по ее названию;
- Кнопка закрытия «X» завершает работу с текущей открытой функцией.

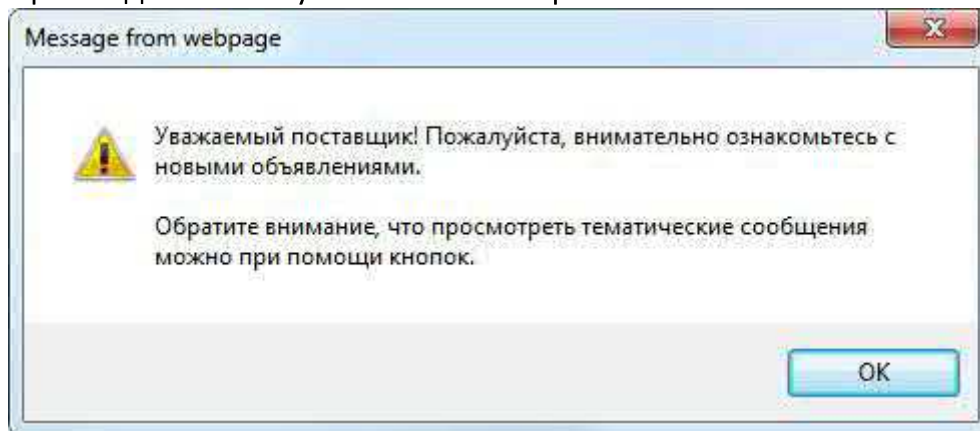
### 3.4. Основное рабочее окно;

Служит для отображения и взаимодействия с активным отчетом/функцией:

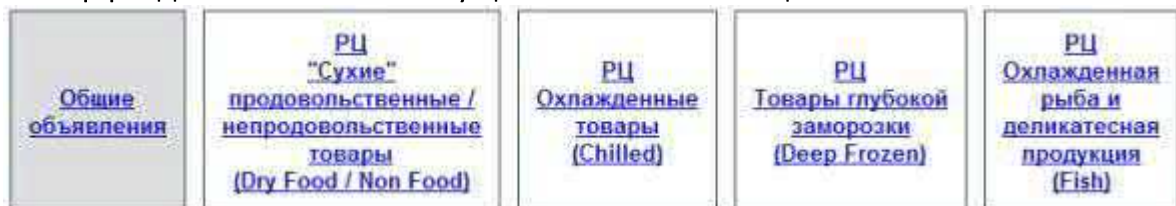


## 4. Просмотр объявлений

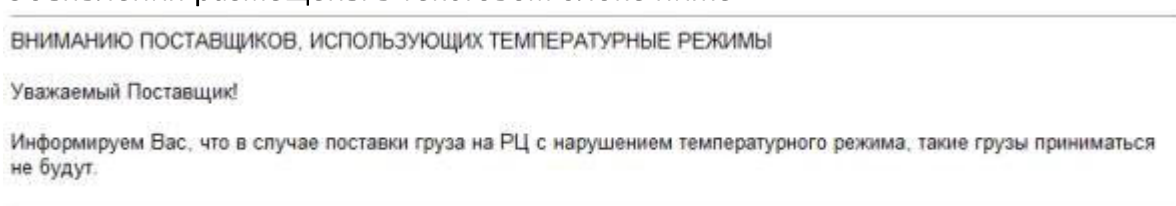
### 4.1. При входе в систему объявления открываются автоматически:



### 4.2. Выбор раздела объявлений осуществляется с помощью кнопок:



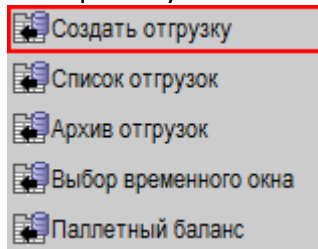
### 4.3. Объявления размещены в текстовом блоке ниже:



### 4.4. Пролить полный список объявлений можно при помощи полосы прокрутки.

## 5. Создание новой отгрузки

5.1. Выберите пункт меню «Создать отгрузку»:



5.2. В основном рабочем окне откроется форма создания отгрузки:

The screenshot shows a web form titled 'Регистрация новой отгрузки'. It is divided into several sections:

- Top section:** Contains input fields for 'Номер поставщика' (043006), 'Номер склада' (0430060000001), '№ отгрузки' (1010033001), 'План: доставка в ТЦ' (18-11-13), and 'Температурный режим' (не требуется). On the right, there are fields for 'Название' (Абстрактный поставщик номер 043006), 'Адрес' (Россия, Москва, ул.Тестовая, д.11), 'Название' (ООО Метро Кеш энд Керри 10), 'Адрес' (Россия, Москва, ЛЕНИНГРАДСКОЕ ШОССЕ, 71Г), '№ Метро-почты / промо', and 'Описание товара'.
- Сведения о регистрируемом грузе:** Includes fields for 'Количество стандартных паллет' (0), 'Количество нестандартных паллет' (0), 'Количество коробов' (0), 'Общий вес брутто, кг.' (0,000), 'Стоимость груза, руб.' (0,00), and 'Объем поставки, м3' (0,000).
- Сведения по оборотной таре:** Includes fields for 'Количество евро-паллет' (0) and 'Количество рыбных контейнеров' (0), with a 'Номера ID' button next to the latter.
- Номера заказов:** A list of 10 numbered input fields.
- Дополнительная информация:** A large text area for additional details.
- Прилагающиеся документы:** Another large text area for document uploads.
- Средства контроля:** A small input field.
- Buttons:** A 'Продолжить' button is located at the bottom right.

*Обратите внимание, что поля «Номер поставщика» и «№ отгрузки» заполняются автоматически и недоступны для редактирования.*

5.3. Раздел общей информации по отгрузке:

Порядок заполнения и краткое описание полей:

- **«Номер склада»:** выпадающий список с номерами активированных складов для текущего поставщика, по умолчанию выбирается первый в списке. Название и адрес подтягивается в соответствующие поля справа автоматически.
- **«Номер получателя»:** выпадающий список с номерами доступных для регистрации торговых центров и/или платформ распределительного центра, по умолчанию выбирается первый в списке. Название и адрес подтягивается в соответствующие поля справа автоматически.

- **«План. доставка в ТЦ»:** планируемая дата доставки выбранному получателю, по умолчанию устанавливается на следующий рабочий день.  
*Обратите внимание, что это поле является информационным, поскольку дата фактической доставки определяется исходя из даты прихода товара на распределительный центр.*

При нажатии на кнопку  откроется календарь для облегчения ввода даты:

«	Ноя	»	«	2013	»		
	П	В	С	Ч	П	С	В
44					1	2	3
45	4	5	6	7	8	9	10
46	11	12	13	14	15	16	17
47	18	19	20	21	22	23	24
48	25	26	27	28	29	30	

- **«Температурный режим»:** выпадающий список с активированными на данный склад поставщика температурными режимами транспортировки, по умолчанию выбирается первый в списке.  
*Обратите внимание, что условия транспортировки при самостоятельной доставке груза до распределительного центра должны соответствовать заявленным температурным режимам всех отгрузок в поставке.*
- **«№ Метро-почты / промо»:** укажите номер промоакции, к которой относится данная отгрузка (является необязательным полем).
- **«Описание товара»:** введите краткое описание товара, не более 22 символов.

#### 5.4. Раздел «Сведения о регистрируемом грузе»:

Порядок заполнения и краткое описание полей:

- **«Количество стандартных паллет»:** укажите количество грузовых мест, отгружаемых на поддонах, массогабаритные показатели которых удовлетворяют требованиям к транспортировке.
- **«Количество нестандартных паллет»:** укажите количество грузовых мест, отгружаемых на поддонах, которые по массогабаритным показателям относятся к категории крупногабаритных и/или тяжеловесных.
- **«Количество коробов»:** укажите количество грузовых мест, отгружаемых коробами без размещения на поддоне.  
*Обратите внимание, что в рамках одной отгрузки не допускается смешивание грузовых единиц в коробах и на поддонах.*
- **«Общий вес брутто, кг»:** укажите общий вес брутто груза в рамках данной отгрузки в килограммах с допустимой точностью до одного грамма.
- **«Стоимость груза, руб.»:** укажите общую стоимость груза в рамках данной отгрузки в рублях с допустимой точностью до одной копейки.
- **«Объем поставки, м<sup>3</sup>»:** укажите суммарный объем грузовых единиц в рамках данной отгрузки в метрах кубических с допустимой точностью до тысячных.

### 5.5. Раздел «Сведения по оборотной таре»:

Содержит список доступной к регистрации оборотной тары по следующему шаблону

Наименование оборотной тары:	<input type="text" value="0"/>	<input type="button" value="Номера ID"/>
------------------------------	--------------------------------	--

- Укажите суммарное количество оборотной тары согласно наименованию в рамках данной отгрузки.
- Если учет оборотной тары ведется на уровне уникального идентификационного номера, нажмите кнопку «Номера ID» и введите их значения для каждой заявленной единицы оборотной тары.

*Обратите внимание, что по умолчанию для поставщиков доступен только один тип оборотной тары: «Евро-паллеты» без идентификационных номеров.*

### 5.6. Раздел дополнительной информации по отгрузке:

Порядок заполнения и краткое описание полей:

- **«Номера заказов»:** заполните перечень номеров заказов (не более десяти), объединенных в рамках данной отгрузки.
- **«Дополнительная информация»:** укажите дополнительную информацию по данной отгрузке (не более 5 строк с максимальной длиной 50 символов каждая). *Обратите внимание, что для повышения эффективности обработки груза, в данном поле необходимо указать суммарное количество коробов и общее количество уникальных артикулов в рамках данной отгрузки.*
- **«Прилагаемые документы»:** перечислите номера товарных накладных и иных документов, отправляемых вместе с данной отгрузкой (не более 5 строк с максимальной длиной 50 символов каждая). *Обратите внимание, что для удобства обработки и во избежание путаницы, следует разделять номера документов при помощи знака «;» (точка с запятой). В случае же, если отправляемых документов пять или менее, рекомендуется указывать каждый номер на новой строке.*

### 5.7. Для проверки корректности введенных данных нажмите на кнопку «Продолжить».

### 5.8. Доступные действия после успешного прохождения проверки:

- Удалить данную отгрузку;
- Сохранить данную отгрузку и завершить работу с функцией;
- Сохранить данную отгрузку и перейти к созданию следующей отгрузки;
- Вернуться в предыдущую форму для внесения изменений.

*Обратите внимание, что для размещения на временное окно будут доступны только сохраненные отгрузки, которые прошли все проверки на корректность данных.*

## 6. Список текущих отгрузок

### 6.1. Выберите пункт меню «Список отгрузок»;

### 6.2. Укажите период для выгрузки в полях «с даты» и «по дате»;

- 6.3. Укажите номер заказа (необязательное поле);
- 6.4. Нажмите кнопку «Просмотр» для выгрузки отчета на экран;
- 6.5. Нажмите кнопку «Excel» для выгрузки отчета в файл;
- 6.6. Дополнительные возможности при работе с отчетом в СВР:
  - Для автоматической сортировки по возрастанию или убыванию необходимо щелкнуть левой кнопкой мыши по названию соответствующего столбца;
  - Наложение фильтра по определенному значению внутри колонки осуществляется с помощью выпадающих списков над названиями столбцов;
  - Для перехода в режим редактирования отгрузки нажмите на ее номер.

## 7. Редактирование отгрузки

- 7.1. Вход в режим редактирования отгрузки описан в пункте 6.6;
- 7.2. Нажмите кнопку «Изменить»;
- 7.3. Форма редактирования аналогична форме создания отгрузки, см. раздел 5;  
*Обратите внимание, что после размещения на временное окно отгрузка будет доступна только для просмотра.*

## 8. Удаление отгрузки

- 8.1. Вход в режим редактирования отгрузки описан в пункте 6.6;
- 8.2. Нажмите кнопку «Удалить»;
- 8.3. Подтвердите удаление.  
*Обратите внимание, что удаленная отгрузка не подлежит восстановлению.*

## 9. Архив отгрузок

- 9.1. Выберите пункт меню «Архив отгрузок»;
- 9.2. Укажите период для выгрузки в полях «с даты» и «по дате»;

- 9.3. Нажмите кнопку «Поиск» для выгрузки отчета на экран;
- 9.4. Нажмите кнопку «Экспорт в Excel» для выгрузки отчета в файл;  
*Обратите внимание, что переход в режим редактирования недоступен при работе с архивом отгрузок независимо от выбранного периода времени.*

## 10. Назначение даты и времени подачи груза на РЦ

- 10.1. Выберите пункт меню «Выбор времени доставки»;
- 10.2. Укажите диапазон дат для просмотра;
- 10.3. Нажмите кнопку «Просмотр»;
- 10.4. В отобразившемся списке выберите строку для просмотра детальной информации:

РЦ	План-колонка	План-доставка на РЦ	Отгрузка	Размещение, нет/да	Темп режим	Кол-во груз. единиц	Кол-во паллет	Свободная времен.
DC МОСКОВ	21-05-12	21-05-12	20	0-20	1;100;101	540	540,000	
DC МОСКОВ	21-05-12	22-05-12	7	0-7	1;100;101	110	110,000	
DC МОСКОВ	22-05-12	21-05-12	1	0-1	1;100;101	5	5,000	
DC МОСКОВ	22-05-12	22-05-12	16	0-16	1;100;101	512	512,000	
DC МОСКОВ	22-05-12	22-05-12	1	0-1	1;100;101	4	4,000	
DC МОСКОВ	22-05-12	23-05-12	3	2-1	1;100;101	71	71,000	
DC_НОВОСИБ	22-05-12	22-05-12	18	0-18	1;100;101	21	21,000	

### 10.5. Выбор нескольких отгрузок для последующей обработки:

- Кнопка « Select All» выделяет все отгрузки на выбранную дату;
- Кнопка « De-Select All» снимает выделение со всех отгрузок;
- Выбор отдельной отгрузки осуществляется с помощью мыши;
- Для выделения (или снятия с выделения) отдельной отгрузки без потери существующего выделения, выберите ее мышью с зажатой клавишей «Ctrl»;
- Для выделения диапазона отгрузок, выберите первую строку требуемого диапазона, и затем, с зажатой клавишей «Shift» - последнюю строку диапазона.

РЦ	План.коллекция	План.доставка на РЦ	Отгрузка	Темп.режим	Кол-во груз.единиц	Кол-во палл.мест
DC МОСКОВ	23-05-12	23-05-12	1013065798	100 100- не требуется	7	7,000
DC МОСКОВ	23-05-12	23-05-12	1013067131	100 100- не требуется	32	32,000
DC МОСКОВ	23-05-12	23-05-12	1013067138	100 100- не требуется	32	32,000
DC МОСКОВ	23-05-12	23-05-12	1013067124	100 100- не требуется	32	32,000
DC МОСКОВ	23-05-12	23-05-12	1013067116	100 100- не требуется	32	32,000
DC МОСКОВ	23-05-12	23-05-12	1013067095	100 100- не требуется	32	32,000
DC МОСКОВ	23-05-12	23-05-12	1013067043	100 100- не требуется	32	32,000
DC МОСКОВ	23-05-12	23-05-12	1013067027	100 100- не требуется	32	32,000

### 10.6. Размещение отгрузок на временное окно:

- Выделите требуемые отгрузки для обработки;
- Выберите требуемое временное окно из выпадающего списка;
- Нажмите кнопку «Разместить»:

РЦ	План.коллекция	План.доставка на РЦ	Отгрузки	Размещено: Нет-Да	Темп.режим	Кол-во груз.единиц	Кол-во палл.мест	Свободные окна
DC МОСКОВ	18-05-12	21-05-12	2	0 - 2	1 (100, 101)	34	34,000	
DC МОСКОВ	18-05-12	22-05-12	1	0 - 1	1 (100, 101)	12	12,000	
DC МОСКОВ	21-05-12	21-05-12	20	0 - 20	1 (100, 101)	640	540,000	
DC МОСКОВ	21-05-12	22-05-12	7	0 - 7	1 (100, 101)	110	110,000	
DC МОСКОВ	22-05-12	21-05-12	1	0 - 1	1 (100, 101)	6	6,000	
DC МОСКОВ	22-05-12	22-05-12	16	0 - 16	1 (100, 101)	512	512,000	
DC МОСКОВ	22-05-12	22-05-12	1	0 - 1	1 (100, 101)	4	4,000	
DC МОСКОВ	23-05-12	23-05-12	8	7 - 1	1 (100, 101)	231	231,000	12:30 13:30-(993)
DC_НОВОСИБ	23-05-12	23-05-12	16	0 - 16	1 (100, 101)	21	21,000	12:30 13:30-(993)

*Обратите внимание, что размещение отгрузок на временные окна следующего дня прекращается строго в 16:00 текущего дня.*

### 10.7. Снятие отгрузок с размещения:

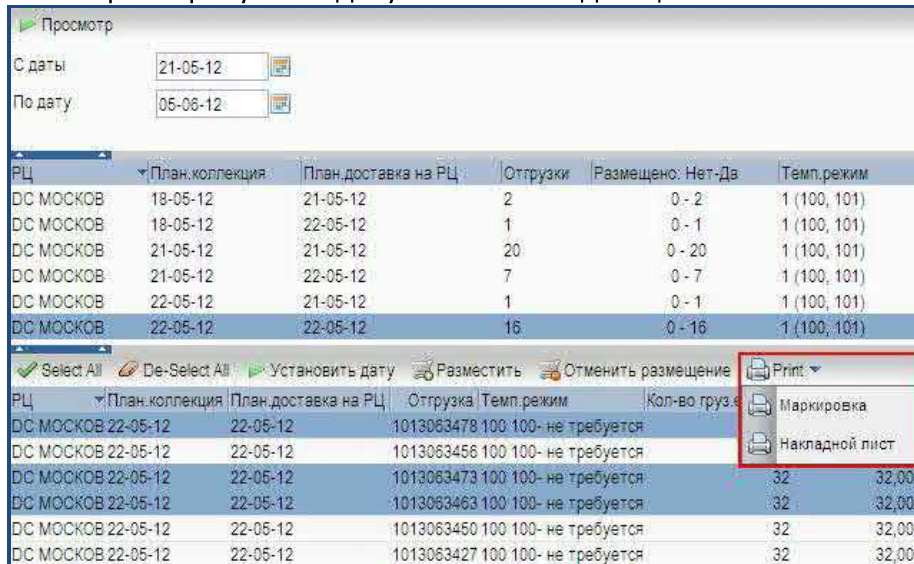
- Выделите требуемые отгрузки;
  - Нажмите кнопку «Отменить размещение»;
- Обратите внимание, что отмена размещения для отгрузок, размещенных на временные окна следующего дня, возможна строго до 14:00 текущего дня.*

### 10.8. Изменение планируемой даты доставки на РЦ:

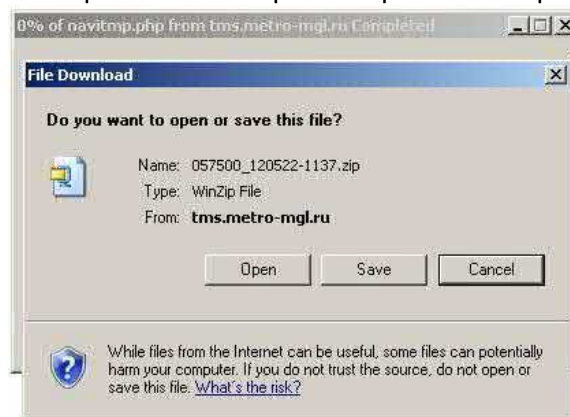
- Выделите требуемые отгрузки;
  - Нажмите кнопку «Установить дату»;
  - Укажите требуемую дату во всплывающем окне;
  - Нажмите кнопку «Ок».
- Обратите внимание, что смена даты размещенной отгрузки невозможна.*

## 11. Печать документов

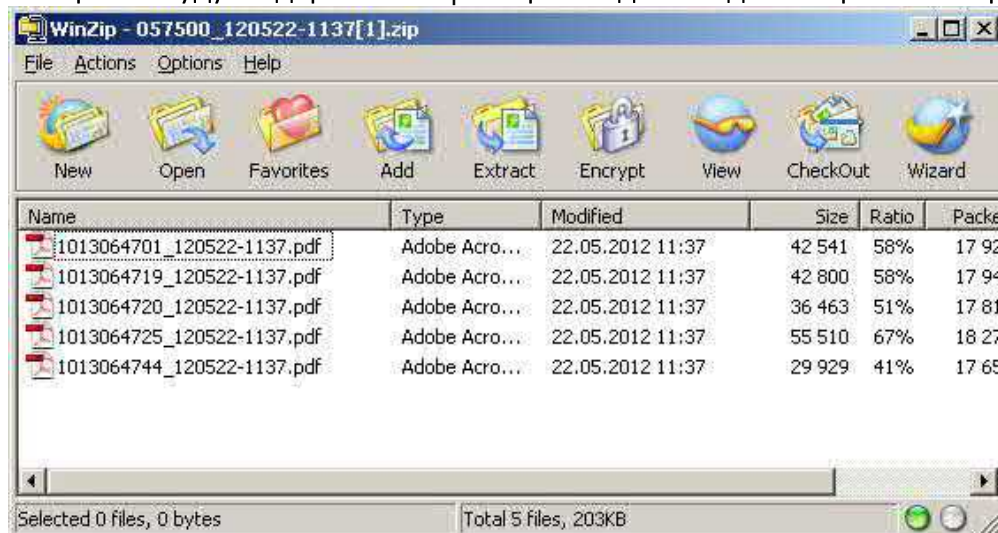
- 11.1. Выберите пункт меню «Выбор времени доставки»;
- 11.2. Укажите диапазон дат для просмотра;
- 11.3. Нажмите кнопку «Просмотр»;
- 11.4. Выберите строку с необходимой датой доставки на РЦ;
- 11.5. Выделите отгрузки, для которых необходимо распечатать документы;
- 11.6. Выберите требуемый документ из выпадающего меню «Print»:



- 11.7. Откройте или сохраните файл по запросу диалогового окна:



- 11.8. В архиве будут содержаться «.pdf»-файлы для каждой выбранной отгрузки:



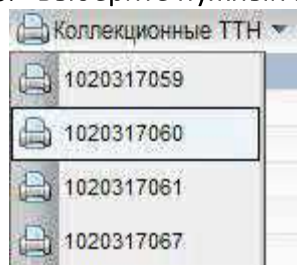
Обратите внимание, что если в момент вызова печати ни одна отгрузка не была выделена, то откроется новая пустая вкладка с названием «Label print result».

Закройте ее с помощью кнопки «» в панели навигации:



## 12. Печать коллекционных ТТН

- 12.1. Выберите пункт меню «Выбор времени доставки»;
- 12.2. Укажите диапазон дат для просмотра;
- 12.3. Нажмите кнопку «Просмотр»;
- 12.4. Выберите строку с необходимой датой доставки на РЦ;
- 12.5. Выберите нужный номер ТТН из выпадающего списка:



- 12.6. Документ откроется во всплывающем окне:

Просмотр

С даты: 06-01-14

По дату: 03-02-14

РЦ

ТТН №1020317060

Дата и время выдачи ТТН: 20/01/2014 09:01

Перевозчик: ОАО Дорга

Юридический адрес: Калачинбург ул. 12 Парковая, в.2

Водеатель (ФНО): МАКЕДОНС В.Г.

Отправитель: РЕГИТТ ПЕНКОЛЕВ ООО

Получатель: ООО МЭМ МЕТРО Групп Логистикас

ТТН выдан:

Платежный: ООО МЭМ МЕТРО Групп Логистикас

Заказ на перевозку №: 7195M

№ автомобиля: 7195M

№ полиса: АУ248


Адрес загрузки: КОСМО

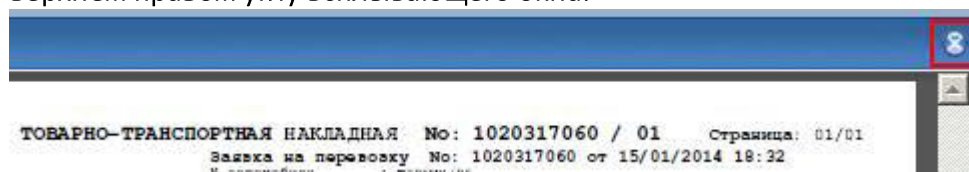
Адрес разгрузки: ТЕРРЕТ

План. дата доставки: 16/01/14

Сведения о грузе:

1	2	3	4	5	6	7	8	9
№ листа	Прибыл на терминал	Краткое наименование груза	Поставщик	№ отправления	Температурный режим	Единица	Тип	
1	15/01/14	НАТОНАЛ АИВЕД И КОСМЕТИК	РЕГИТТ	107		3	паллет	
Сопроводительные документы на груз: ТН.111111								
2	16/01/14	НАТОНАЛ АИВЕД И КОСМЕТИК	РЕГИТТ	107		4	паллет	
Сопроводительные документы на груз: ТН.111111								

- 12.7. Для возвращения в предыдущую функцию закройте ТТН с помощью кнопки «» в верхнем правом углу всплывающего окна:



### 13. Оборот возвратной тары

13.1. Выберите пункт меню «Паллетный баланс»;

13.2. Заполните критерии поиска:

- Начало периода для выгрузки данных;
- Конец периода для выгрузки данных;
- Тип тары (из выпадающего списка).

С даты	<input type="text" value="01-06-2010"/>	По дату	<input type="text" value="30-06-2010"/>
Тип тары	<input type="text" value="ер"/> ▼		
Только сводная информация <input type="checkbox"/>			
<input type="button" value="Поиск"/>		<input type="button" value="Экспорт в Excel"/>	

13.3. При необходимости установите флаг «Только сводная информация»;

13.4. Нажмите кнопку «Поиск» для вывода данных на экран;

13.5. Нажмите кнопку «Экспорт в Excel» для выгрузки отчета в файл;

13.6. Пример отчета:

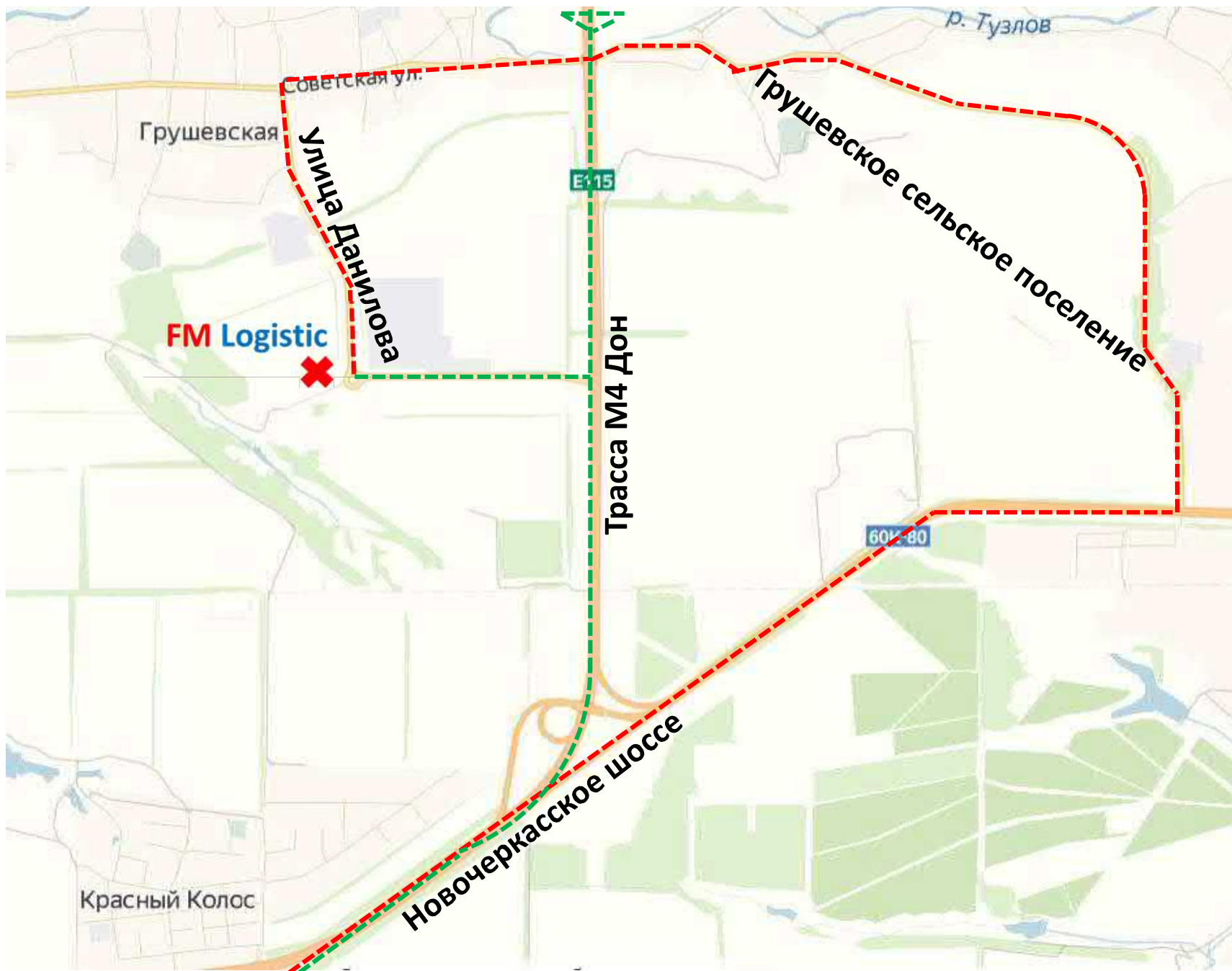
- Сводная информация:

Сводная информация	
Количество паллет на 01-06-2010	= 121
Количество паллет на 30-06-2010	= 364
Дебет	= 1372
Кредит	= - 1129

- Подробная информация:

Подробная информация							
Дата приемки	Номер отгрузки	Отправитель	Полное наименование	Получатель	Полное наименование	Ожидаемое кол-во	Принятое кол-во
01-06-2010	1011230001	10	ООО Метро Кэш энд Керри 10	020000	ЗАО МФ "Шенкер"	10	9
07-06-2010	1030001201	DC NOGINSK	ООО МГЛ МЕТРО Груп Логистикс	020000	ЗАО МФ "Шенкер"	375	375
08-06-2010	1011230017	10	ООО Метро Кэш энд Керри 10	020000	ЗАО МФ "Шенкер"	8	2
08-06-2010	1011230022	10	ООО Метро Кэш энд Керри 10	020000	ЗАО МФ "Шенкер"	27	28
13-06-2010	1011230199	10	ООО Метро Кэш энд Керри 10	020000	ЗАО МФ "Шенкер"	32	13
17-06-2010	1011230278	10	ООО Метро Кэш энд Керри 10	020000	ЗАО МФ "Шенкер"	1	1





Из Ростова-на-Дону/ из Аксая:

Вариант 1: Движемся по Новочеркасскому шоссе, с него сворачиваем на трассу М4 Дон, на 1034-м километре разворачиваемся на развязке и движемся по М4 в сторону Ростова-на-Дону, на 1037-м километре трассы сворачиваете направо, на круговом движении- прямо по указателю FM Logistic

Вариант 2: Движемся по Новочеркасскому шоссе в сторону г. Новочеркасск, с нее сворачиваем на Грушевское сельское поселение, проезжаем по Советской Улице, с нее сворачиваем на Улицу Данилова, далее прямо до кругового движения, на кругу-направо по указателю FM Logistic